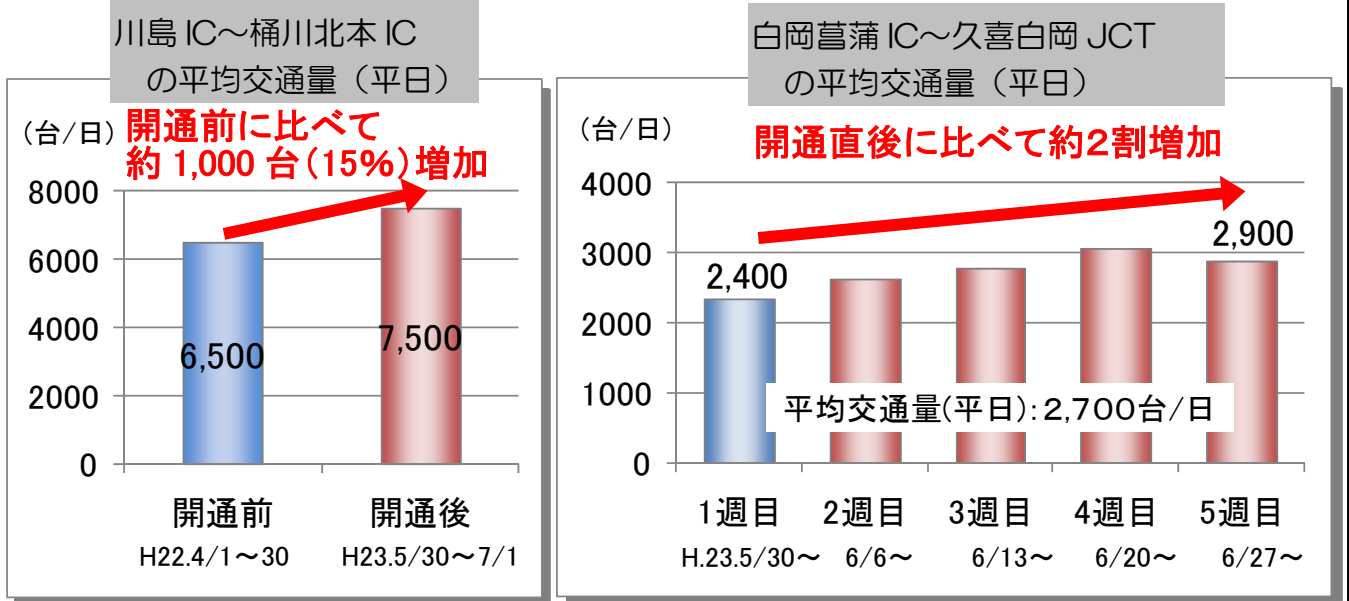


■ 新たな開通により圏央道（白岡菖蒲 IC～久喜白岡 JCT）を
1日あたり約2,700台が利用

- ① 圏央道 白岡菖蒲IC～久喜白岡JCTの開通後1ヶ月間の平均交通量は平日2,700台/日（休日：2,600台/日）でした。

圏央道の交通量の変化



※交通量はETC車以外も含む全車種合計の断面交通量(トラフィックカウンター[道路に備えつけられている交通量(概数)の自動計測装置]による速報値)。

■ 開通区間に並行する一般道路の交通量が減少しました

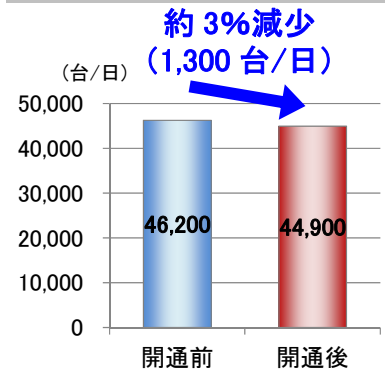
② 白岡菖蒲IC～久喜白岡JCTの開通前に比べて、並行する一般道路 4 路線の交通量が約 1,300 台/日（約 3%）減少しました。

圏央道に平行する一般道路の交通量

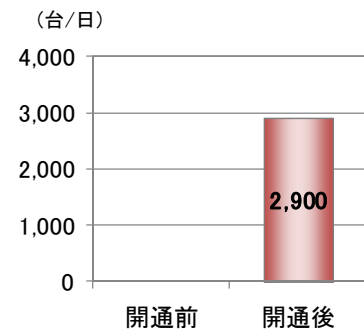
圏央道の並行路線の交通状況変化



並行 4 路線の断面交通量



圏央道（白岡菖蒲 IC～久喜白岡 JCT）の断面交通量



【調査日】 開通前：平成 23 年 2 月 16 日（水）7：00～2 月 17 日（木）7：00
開通後：平成 23 年 6 月 28 日（火）7：00～6 月 29 日（水）7：00

開通前

①(主)川越栗橋線	17,700 台/日
③(主)春日部菖蒲線	9,500 台/日
④南北埼玉広域農道	13,600 台/日
⑤(主)上尾久喜線	5,400 台/日
並行 4 路線合計	46,200 台/日

500 台(約 3%)
減少



400 台(約 4%)
減少

300 台(約 2%)
減少

100 台(約 2%)
減少

1300 台(約 3%)
減少

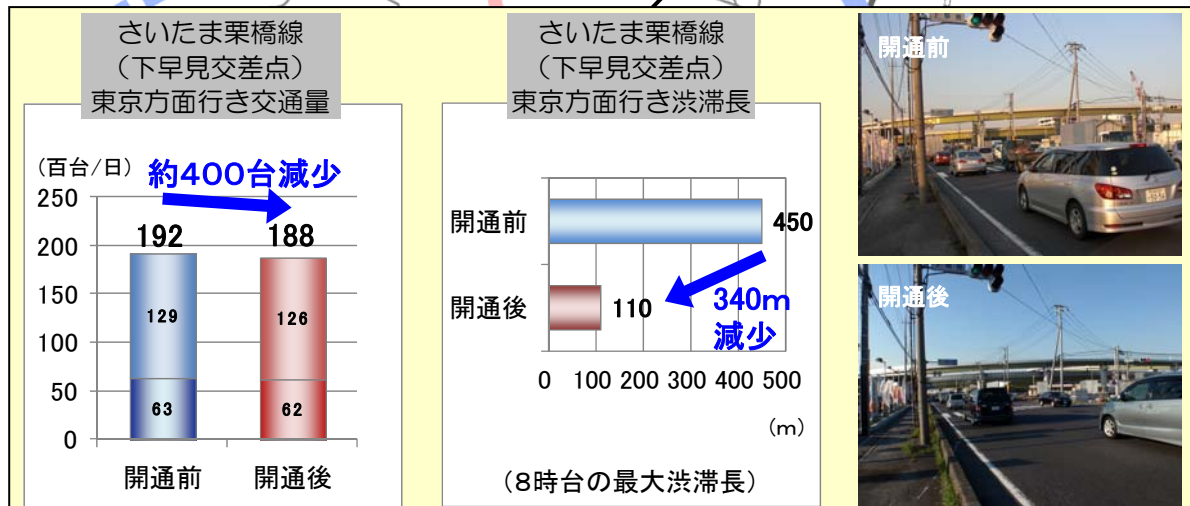
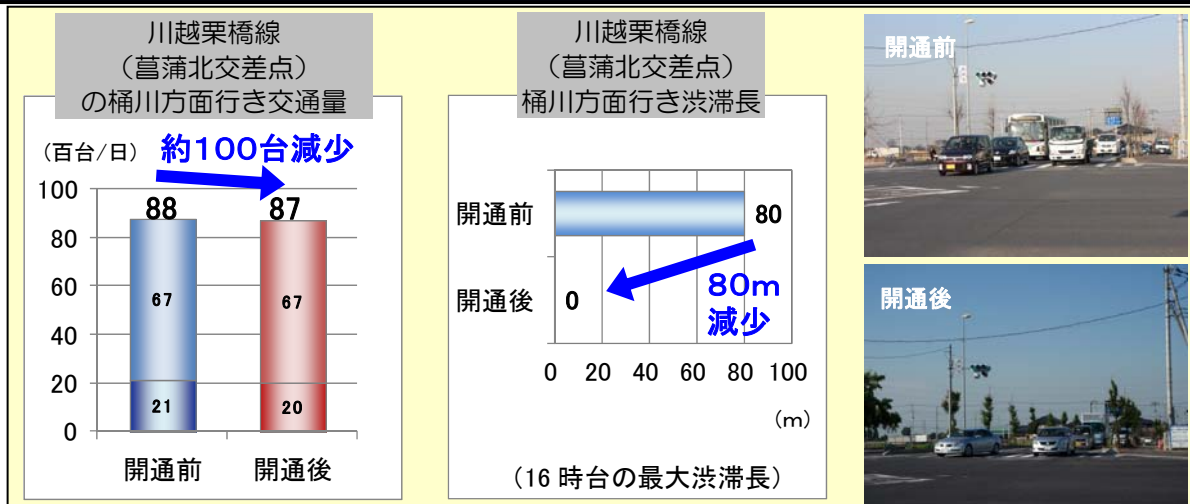
開通後

①(主)川越栗橋線	17,200 台/日
②圏央道	2,900 台/日
③(主)春日部菖蒲線	9,100 台/日
④南北埼玉広域農道	13,300 台/日
⑤(主)上尾久喜線	5,300 台/日
並行 4 路線合計	44,900 台/日

■ 開通区間周辺の一般道路の渋滞が減少しました。

- ③ さいたま栗橋線の東京方面行き交通量が減少し、下早見交差点の渋滞長が340m減少しました（8時台）。

周辺道路の交通量・渋滞長の変化

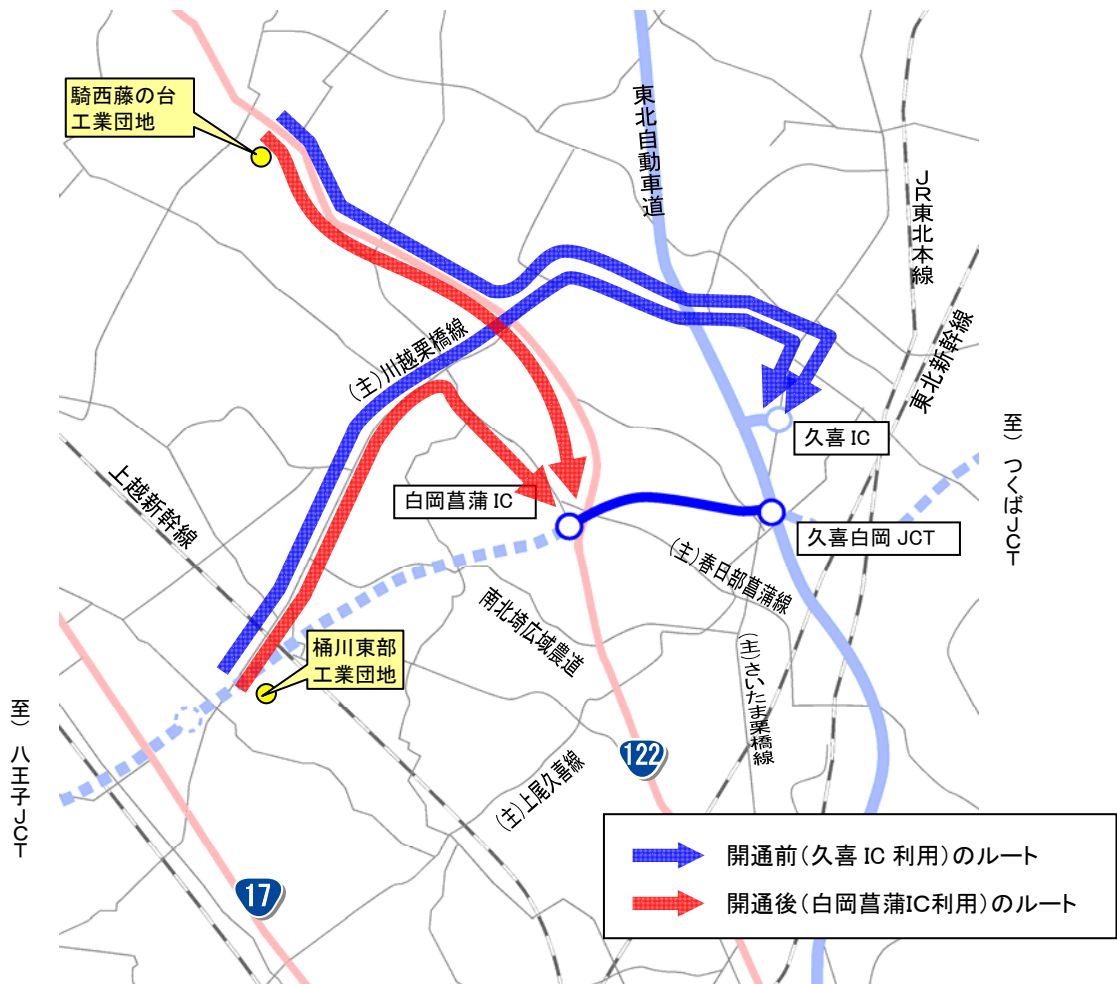


【調査日】 開通前：平成23年2月16日（水）7：00～2月17日（木）7：00
開通後：平成23年6月28日（火）7：00～6月29日（水）7：00

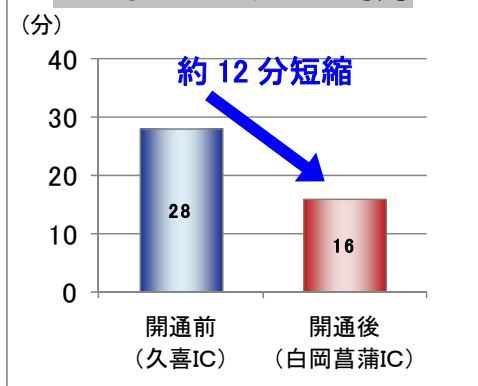
■ インターチェンジまでのアクセス時間が短縮しました。

- ④ 圏央道（白岡菖蒲IC～久喜白岡JCT）の開通により、周辺の工業団地からICまでのアクセス時間が約 10～12 分短縮しました。

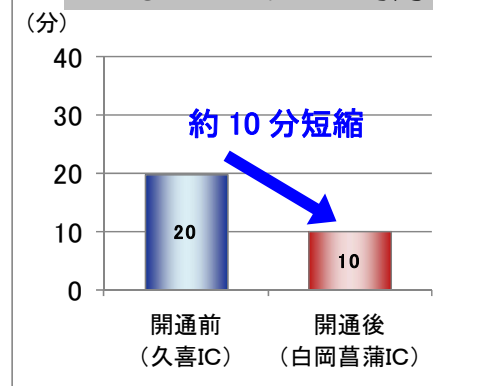
工業団地から IC へのアクセス時間の短縮



桶川東部工業団地から IC までのアクセス時間



騎西藤の台工業団地から IC までのアクセス時間

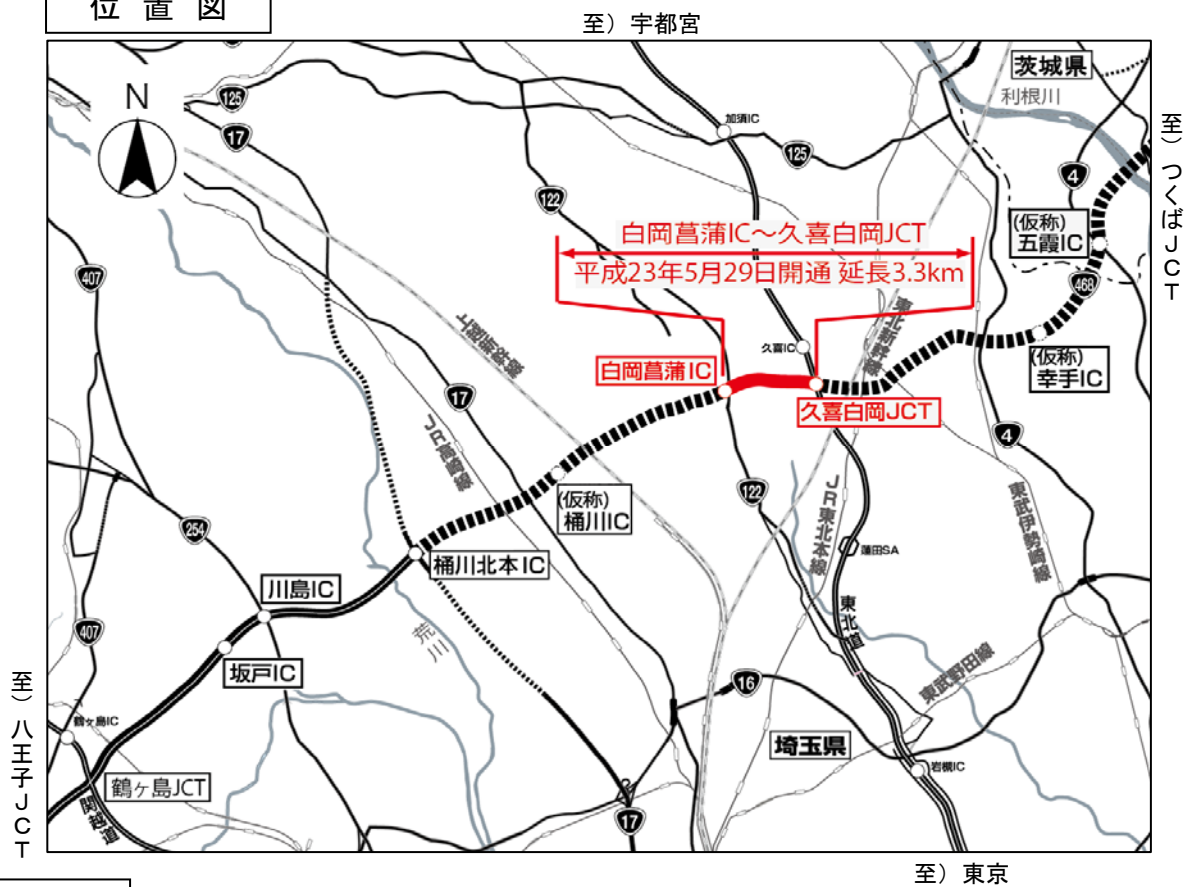


【調査日】 開通前：平成 23 年 2 月 16 日（水）【7 時台～18 時台の平均】
 開通後：平成 23 年 6 月 28 日（火）【7 時台～18 時台の平均】

【参考】圏央道 開通区間の概要

- 路線名：一般国道 468 号首都圏中央連絡自動車道（圏央道）
- 開通区間：白岡菖蒲 I C から久喜白岡 JCT までの延長 3.3km
しらおかしょうぶインターチェンジ くきしらおかジャンクション
- 開通 I C：白岡菖蒲 I C
しらおかしょうぶインターチェンジ
- アクセス道路：国道 122 号（騎西菖蒲バイパス）
- 車線数：4 車線

位置図



標準横断面図

