

## 災害時の代替路として機能

- 並行する国道19号が土砂災害や大雨などにより通行止めとなった際に、**代替路として機能**

### 2021年7月 犬戻トンネル上方地すべりによる国道19号通行止め



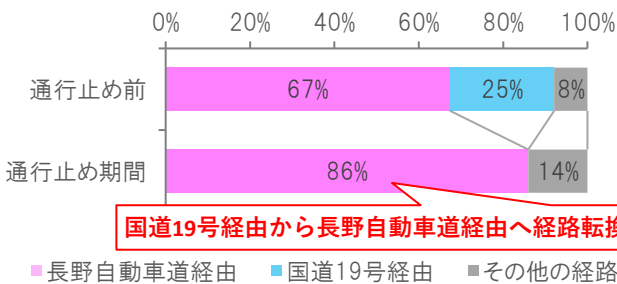
提供：関東地方整備局長野国道事務所

|                      |          |
|----------------------|----------|
| 2021年7月 6日(火) 14:20～ | 通行止め     |
| 2021年7月14日(水) 6:00～  | 片側交互通行規制 |
| 2022年2月 1日(火) 6:00～  | 通行止め解除   |

出典：日経クロステック「長野の国道19号でまた地滑り、トンネル上方で200m四方が崩れる」、長野国道事務所「国道19号長野市篠井小松原地先の災害」



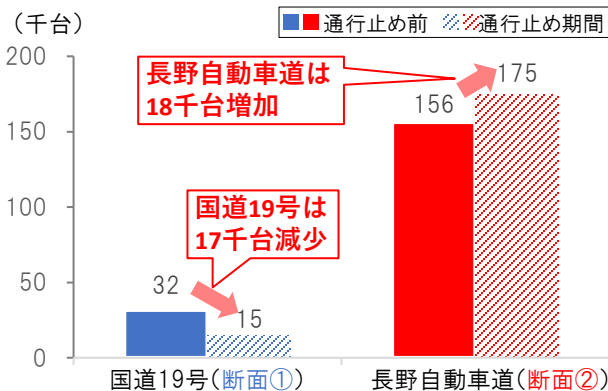
### 通行止め前後の経路の変化(長野市⇄安曇野市)



国道19号経由から長野自動車道経由へ経路転換

出典：ETC2.0プローブデータ(※長野市と安曇野市間を通行した車両台数の割合)  
 ・通行止め前：2021年6月22日(火)～2021年6月29日(火)  
 ・通行止め期間：2021年7月6日(火)～2021年7月13日(火)

### 通行止め前後の断面交通量の比較



長野自動車道は18千台増加

国道19号は17千台減少

出典：国土交通省、NEXCO東日本 トラフィックカウンターデータ  
 ・通行止め前：2021年6月23日(水)～2021年6月29日(火)の累計交通量  
 ・通行止め期間：2021年7月7日(水)～2021年7月13日(火)の累計交通量

### 利用者の声



地すべりにより、国道19号が通行止めとなりましたが、長野自動車道があることで、安曇野市から長野市方面への行き来への影響を軽減することができました。

出典：ヒアリング調査(2022年7月)



国道19号が土砂崩れで通行止めになったため、長野自動車道を利用して長野市に向かいました。

出典：ヒアリング調査(2022年6月)

国道19号は山道であることもあり通行止めになることが多いですが、長野自動車道が迂回路として使えるのはありがたく感じています。

出典：ヒアリング調査(2022年9月)

