

交付図書の訂正について

平成23年8月23日付けで入札公告を行った「常磐自動車道 いわき管内橋梁災害復旧工事」に係る交付図書の内容の一部に誤りがありましたので、以下のとおり訂正します。

平成23年9月27日

(契約責任者) 東日本高速道路株式会社東北支社

いわき管理事務所長 池田 浩之

平成23年度
常磐自動車道
いわき管内橋梁災害復旧工事

図書交付資料正誤表

東日本高速道路株式会社 東北支社
いわき管理事務所

訂正前

18-2 割掛対象表の項目に示す工事の内容

割掛対象表の項目に示す工事の内容は、共通仕様書第1章「表1-1 割掛対象表の項目に示す工事の内容」による他、次のとおりとする。

| 割掛対象表の項目名称 | 工事の内容 |
|------------|--|
| 鉄筋探査費A | 沼部橋の変位制限構造設置工の施工に先立ち実施する既設コンクリート構造物の鉄筋探査に要する費用をいう。 |
| 鉄筋探査費B | 釜戸川橋の支承取替工の施工に先立ち実施する既設コンクリート構造物の鉄筋探査に要する費用をいう。 |
| 鉄筋探査費C | 鮫川橋の支承取替工の施工に先立ち実施する既設コンクリート構造物の鉄筋探査に要する費用をいう。 |
| 足場工費A | 沼部橋の施工に必要な足場として設置する枠組み足場に要する費用をいう。 |
| 足場工費B | 鮫川橋の施工に必要な足場として設置する枠組み足場に要する費用をいう。 |
| 足場工費C | 釜戸川橋の施工に必要な足場として設置する枠組み足場に要する費用をいう。 |
| 足場工費D | 仁井田川橋の施工に必要な足場として設置する枠組み足場に要する費用をいう。 |
| 足場工費E | 宮下川橋の施工に必要な足場として設置する枠組み足場に要する費用をいう。 |
| 足場工費F | 白岩川橋の施工に必要な足場として設置する枠組み足場及び吊足場に要する費用をいう。 |
| 足場工費G | 大堀川橋の施工に必要な足場として設置する枠組み足場に要する費用をいう。 |
| 鋼製ブラケット工費A | 釜戸川橋の支承取替工において、支点となる油圧ジャッキを据える架台となる鋼製ブラケット、アンカーボルト、ナットの製作及び輸送に要する費用をいう。 |
| 鋼製ブラケット工費B | 鮫川橋の支承取替工において、支点となる油圧ジャッキを据える架台となる鋼製ブラケット、アンカーボルト、ナットの製作及び輸送に要する費用をいう。 |
| 鋼製ブラケット工費C | 仁井田川橋の支承修復工において、支点となる油圧ジャッキを据える架台となる鋼製ブラケット、アンカーボルト、ナットの製作及び輸送に要する費用をいう。 |
| 仮設材撤去工費 | 東日本大震災で被災した橋梁に対し、応急復旧工事において設置した山留材等の仮設材の撤去及び本特記仕様書12で指定する資材置場までの運搬に要する費用をいう。 |

また、同表において、以下の項目を削除する。

- (1) 【共通仮設費】 交通保安要員費
- (2) 【雑工事費】 交通規制費

訂正後

18-2 割掛対象表の項目に示す工事の内容

割掛対象表の項目に示す工事の内容は、共通仕様書第1章「表1-1 割掛対象表の項目に示す工事の内容」による他、次のとおりとする。

| 割掛対象表の項目名称 | 工事の内容 |
|------------|--|
| 鉄筋探査費A | 沼部橋の変位制限構造設置工の施工に先立ち実施する既設コンクリート構造物の鉄筋探査に要する費用をいう。 |
| 鉄筋探査費B | 釜戸川橋の支承取替工の施工に先立ち実施する既設コンクリート構造物の鉄筋探査に要する費用をいう。 |
| 鉄筋探査費C | 鮫川橋の支承取替工の施工に先立ち実施する既設コンクリート構造物の鉄筋探査に要する費用をいう。 |
| 鉄筋探査費D | 仁井田川橋の支承修復工の施工に先立ち実施する既設コンクリート構造物の鉄筋探査に要する費用をいう。 |
| 足場工費A | 沼部橋の施工に必要な足場として設置する枠組み足場に要する費用をいう。 |
| 足場工費B | 鮫川橋の施工に必要な足場として設置する枠組み足場に要する費用をいう。 |
| 足場工費C | 釜戸川橋の施工に必要な足場として設置する枠組み足場に要する費用をいう。 |
| 足場工費D | 仁井田川橋の施工に必要な足場として設置する枠組み足場に要する費用をいう。 |
| 足場工費E | 宮下川橋の施工に必要な足場として設置する枠組み足場に要する費用をいう。 |
| 足場工費F | 白岩川橋の施工に必要な足場として設置する枠組み足場及び吊足場に要する費用をいう。 |
| 足場工費G | 大堀川橋の施工に必要な足場として設置する枠組み足場に要する費用をいう。 |
| 鋼製ブラケット工費A | 釜戸川橋の支承取替工において、支点となる油圧ジャッキを据える架台となる鋼製ブラケット、アンカーボルト、ナットの製作及び輸送に要する費用をいう。 |
| 鋼製ブラケット工費B | 鮫川橋の支承取替工において、支点となる油圧ジャッキを据える架台となる鋼製ブラケット、アンカーボルト、ナットの製作及び輸送に要する費用をいう。 |
| 鋼製ブラケット工費C | 仁井田川橋の支承修復工において、支点となる油圧ジャッキを据える架台となる鋼製ブラケット、アンカーボルト、ナットの製作及び輸送に要する費用をいう。 |
| 仮設材撤去工費 | 東日本大震災で被災した橋梁に対し、応急復旧工事において設置した山留材等の仮設材の撤去及び本特記仕様書12で指定する資材置場までの運搬に要する費用をいう。 |

また、同表において、以下の項目を削除する。

- (1) 【共通仮設費】 交通保安要員費
- (2) 【雑工事費】 交通規制費

| 割掛項目 変動・固定の区分 | ① 共通区分費 | | | | | | | | | | 測定プログラム工事 A | | | |
|----------------------------------|---------|---------|---------|----------|---------|---------|---------|---------|---------|---------|-------------|---------|---------|-----------|
| | 電気架立費 A | 鉄筋架立費 B | 鉄筋探査費 C | ◎ 仮組組工事費 | 足場工事費 A | 足場工事費 B | 足場工事費 C | 足場工事費 D | 足場工事費 E | 足場工事費 F | | 足場工事費 G | 仮張防護工事費 | シート張防護工事費 |
| 割掛先契約項目 | 固 | 固 | 固 | 固 | 固 | 固 | 固 | 固 | 固 | 固 | 固 | 固 | 固 | 固 |
| 構造物等取壊し コンクリート構造物取壊し (Type A) | | | | | | | | | | | | | | |
| 支保脚替二 コンクリート壁D (彦井川橋) | | | | ○ | | | | | | | ○ | | | ○ |
| 鋼橋C1 (彦井川橋) | | | | | | ○ | | | | | | | | |
| 鋼橋C2 (彦井川橋) | | | | | | ○ | | | | | | | | |
| 鋼橋C3 (彦井川橋) | | | | | | ○ | | | | | | | | |
| 鋼橋C4 (彦井川橋) | | | | | | ○ | | | | | | | | |
| 鋼橋C5 (彦井川橋) | | | | | | ○ | | | | | | | | |
| 鋼橋C6 (彦井川橋) | | | | | | ○ | | | | | | | | |
| 支保脚取二 コンクリート壁A (仁井田川橋) | | | | | | | | | | | ○ | | | |
| コンクリート壁B (仁井田川橋) | | | | | | | | | | | ○ | | | |
| コンクリート壁C (仁井田川橋) | | | | | | | | | | | ○ | | | |
| 支保脚取二 コンクリート橋 (彦井川橋) | | | | | | | | | | | | | | ○ |
| 変位測定機器設置工 | | | | | | | | | | | | | | ○ |

注) 変動・固定の部分…“固”は固定先割掛を示し、空白は変動的割掛を示す。

| 割掛項目 変動・固定の区分 | ① 共通区分費 | | | | | | | | | | 測定プログラム工事 A | | | |
|----------------------------------|---------|---------|---------|----------|---------|---------|---------|---------|---------|---------|-------------|---------|---------|-----------|
| | 電気架立費 A | 鉄筋架立費 B | 鉄筋探査費 C | ◎ 仮組組工事費 | 足場工事費 A | 足場工事費 B | 足場工事費 C | 足場工事費 D | 足場工事費 E | 足場工事費 F | | 足場工事費 G | 仮張防護工事費 | シート張防護工事費 |
| 割掛先契約項目 | 固 | 固 | 固 | 固 | 固 | 固 | 固 | 固 | 固 | 固 | 固 | 固 | 固 | 固 |
| 構造物等取壊し コンクリート構造物取壊し (Type A) | | | | | | | | | | | | | | |
| 支保脚取工 コンクリート壁D (彦井川橋) | | | | ○ | | | | | | | | | | ○ |
| 鋼橋C1 (彦井川橋) | | | | | | ○ | | | | | | | | |
| 鋼橋C2 (彦井川橋) | | | | | | ○ | | | | | | | | |
| 鋼橋C3 (彦井川橋) | | | | | | ○ | | | | | | | | |
| 鋼橋C4 (彦井川橋) | | | | | | ○ | | | | | | | | |
| 鋼橋C5 (彦井川橋) | | | | | | ○ | | | | | | | | |
| 鋼橋C6 (彦井川橋) | | | | | | ○ | | | | | | | | |
| 支保脚取工 コンクリート壁A (仁井田川橋) | | | | | | | | | | | | | | ○ |
| コンクリート壁B (仁井田川橋) | | | | | | | | | | | | | | ○ |
| コンクリート壁C (仁井田川橋) | | | | | | | | | | | | | | ○ |
| 支保脚取工 コンクリート橋 (彦井川橋) | | | | | | | | | | | | | | ○ |
| 変位測定機器設置工 | | | | | | | | | | | | | | ○ |

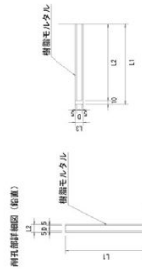
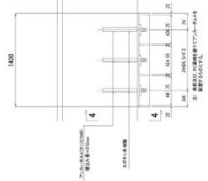
注) 変動・固定の部分…“固”は固定先割掛を示し、空白は変動的割掛を示す。

追加

変位制限構造設置工(2)

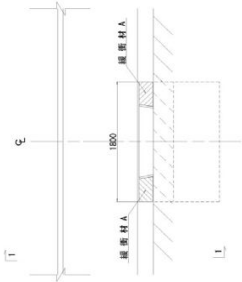
訂正前

3-3



| | | | |
|----|-----|-----|----|
| D | L1 | L2 | L3 |
| 16 | 250 | 240 | 26 |

2-2



| | | | |
|----|-----|-----|----|
| D | L1 | L2 | L3 |
| 16 | 250 | 240 | 26 |

数量表 (変位制限構造1箇所当り)

| 項目 | 数量 | 単位 | 積算 |
|--------|-------|----------------|-------|
| コンクリート | A1-3 | m ³ | 0.83 |
| 鉄筋 | D | m ² | 3.87 |
| 鉄筋 | A | t | 0.110 |
| アスファルト | 68 | t | 0.245 |
| 橋脚材 A | 200kg | m ² | 0.36 |

上部工付

| 項目 | 数量 | 単位 | 積算 |
|--------|------|----------------|-------|
| コンクリート | A1-3 | m ³ | 0.185 |
| 鉄筋 | D | m ² | 3.7 |
| アスファルト | 68 | t | 0.3 |

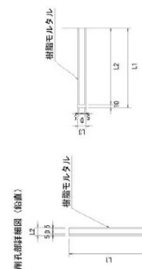
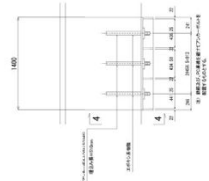
| |
|---|
| 常設自動車道 いわき管内橋梁災害復旧工事 変位制限構造設置工(2) |
| 図面の種類 |
| 版 尺 |
| 図面番号 |
| 設計会社名 |
| 事務所名 |

注記) 1) 部材の材料は、全てS400である。
2) フラットは、部材の寸法に準じて使用する。

訂正後

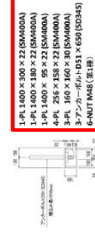
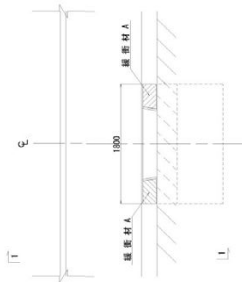
変位制限構造設置工(2)

3-3



| | | | |
|----|-----|-----|----|
| D | L1 | L2 | L3 |
| 16 | 250 | 240 | 26 |

2-2



| | | | |
|----|-----|-----|----|
| D | L1 | L2 | L3 |
| 16 | 250 | 240 | 26 |

数量表 (変位制限構造1箇所当り)

| 項目 | 数量 | 単位 | 積算 |
|--------|-------|----------------|-------|
| コンクリート | A1-3 | m ³ | 0.83 |
| 鉄筋 | D | m ² | 3.87 |
| 鉄筋 | A | t | 0.110 |
| アスファルト | 68 | t | 0.245 |
| 橋脚材 A | 200kg | m ² | 0.36 |

上部工付

| 項目 | 数量 | 単位 | 積算 |
|--------|------|----------------|-------|
| コンクリート | A1-3 | m ³ | 0.185 |
| 鉄筋 | D | m ² | 3.7 |
| アスファルト | 68 | t | 0.3 |

| |
|---|
| 常設自動車道 いわき管内橋梁災害復旧工事 変位制限構造設置工(2) |
| 図面の種類 |
| 版 尺 |
| 図面番号 |
| 設計会社名 |
| 事務所名 |

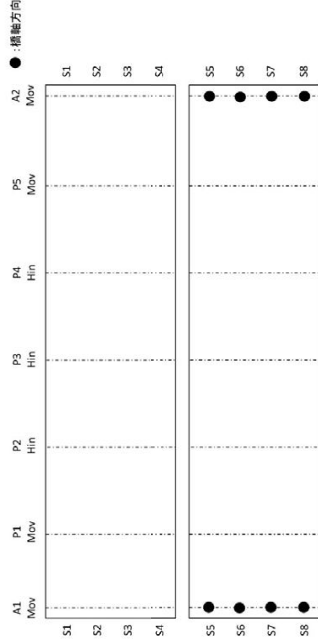
注記) 1) 部材の材料は、全てS400である。
2) フラットは、部材の寸法に準じて使用する。

東北自動車道 いわき管内橋梁災害復旧工事

訂正前

変位制限構造設置工(1)

33 / 66



材料表(沼館橋)

| 項目 | 規格 | 単位 | 数量 |
|------------|--------------------|----------------|-------|
| コンクリート | A1-3 | m ³ | 6.64 |
| 鉄骨 | D | m | 30.08 |
| 鋼管 | A | L | 0.08 |
| アンカースクリュー | φ31 L=300mm | 本 | 2.08 |
| 鋼管付鉄骨 | φ31 L=300mm | m | 2.08 |
| 鋼板 | t=22mm SM400A | L | 1.48 |
| アンカーボルト付鉄骨 | D51(S3045) M48 | kg | 298 |
| アンカーボルト | φ51 L=310mm(吊環) 日本 | 本 | 24 |

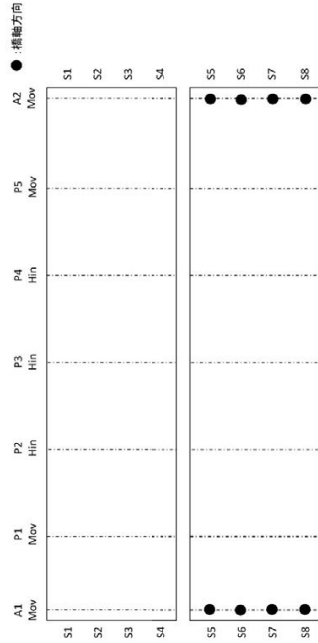
8箇所計(当り)

| | |
|--------|-------------------|
| 発注自動車道 | いわき管内橋梁災害復旧工事 |
| 発注の種別 | 変位制限構造設置工(1) |
| 発注の種別 | 変位制限構造設置工(1) |
| 発注会社名 | 東北自動車道建設株式会社 東北支社 |
| 事務所名 | いわき管理事務所 |

訂正後

変位制限構造設置工(1)

33 / 66



材料表(沼館橋)

| 項目 | 規格 | 単位 | 数量 |
|------------|--------------------|----------------|-------|
| コンクリート | A1-3 | m ³ | 6.64 |
| 鉄骨 | D | m | 30.08 |
| 鋼管 | A | L | 0.08 |
| アンカースクリュー | φ31 L=300mm | 本 | 2.08 |
| 鋼管付鉄骨 | φ31 L=300mm | m | 2.08 |
| 鋼板 | t=22mm SM400A | L | 1.48 |
| アンカーボルト付鉄骨 | D51(S3045) M48 | kg | 298 |
| アンカーボルト | φ51 L=310mm(吊環) 日本 | 本 | 24 |

8箇所計(当り)

| | |
|--------|-------------------|
| 発注自動車道 | いわき管内橋梁災害復旧工事 |
| 発注の種別 | 変位制限構造設置工(1) |
| 発注の種別 | 変位制限構造設置工(1) |
| 発注会社名 | 東北自動車道建設株式会社 東北支社 |
| 事務所名 | いわき管理事務所 |