

交付図書の訂正について

平成 25 年 12 月 13 日

(契約責任者) 東日本高速道路株式会社東北支社

支社長 野 村 浩

平成 25 年 10 月 7 日付けで入札公告を行った「東北中央自動車道 赤湯工事」に係る交付図書の内容の一部に誤りがありましたので、別添のとおり訂正します。

【訂正する交付図書】

- ①金抜設計書
- ②金抜設計書(CSV)
- ③特記仕様書
- ④数量明細表
- ⑤設計図面⑦-3-1(土工・函渠工)
- ⑥設計図面⑦-3-3(土工・函渠工)
- ⑦設計図面⑦-4 (下部工)

別添「正誤表」をご覧ください。

東 北 中 央 自 動 車 道

赤 湯 工 事

設 計 図 書 正 誤 表

平 成 2 5 年 1 2 月

東 日 本 高 速 道 路 株 式 會 社 東 北 支 社

山 形 工 事 事 務 所

工事名)東北中央自動車道 赤湯工事

正誤表(1/4)

対象	誤	正	備考
金抜設計書	単価項目「盛土工 A1」の数量の誤り	単価項目の「盛土工 A1」の数量訂正 金抜設計書(修正後)参照	訂正
金抜設計書	単価項目「真空圧密工 設備設置工A1」の数量の誤り	単価項目の「真空圧密工 設備設置工A1」の数量訂正 金抜設計書(修正後)参照	訂正
金抜設計書	単価項目「真空圧密工 運転工A」の数量の誤り	単価項目の「真空圧密工 運転工A」の数量訂正 金抜設計書(修正後)参照	訂正
金抜設計書	単価項目「地盤改良工 A2」の数量の誤り	単価項目の「地盤改良工 A2」の数量訂正 金抜設計書(修正後)参照	訂正
金抜設計書	単価項目「地盤改良工 A3」の数量の誤り	単価項目の「地盤改良工 A3」の数量訂正 金抜設計書(修正後)参照	訂正
金抜設計書	単価項目「地盤改良工 A4」の数量の誤り	単価項目の「地盤改良工 A4」の数量訂正 金抜設計書(修正後)参照	訂正
金抜設計書	単価項目「地盤改良工 A5」の数量の誤り	単価項目の「地盤改良工 A5」の数量訂正 金抜設計書(修正後)参照	訂正
金抜設計書	単価項目「地盤改良工 A6」の数量の誤り	単価項目の「地盤改良工 A6」の数量訂正 金抜設計書(修正後)参照	訂正
金抜設計書	単価項目「地盤改良工 A7」の数量の誤り	単価項目の「地盤改良工 A7」の数量訂正 金抜設計書(修正後)参照	訂正
金抜設計書	単価項目「地盤改良工 A8」の数量の誤り	単価項目の「地盤改良工 A8」の数量訂正 金抜設計書(修正後)参照	訂正
金抜設計書	単価項目「地盤改良工 B」の数量の誤り	単価項目の「地盤改良工 B」の数量訂正 金抜設計書(修正後)参照	訂正
特記仕様書	特記仕様書「4-1特別に定める日」に借地用地が未記載	特記仕様書「4-1特別に定める日」に借地用地を追記 特記仕様書(修正後)参照	追加

工事名)東北中央自動車道 赤湯工事

正誤表(2/4)

対象	誤	正	備考
特記仕様書	特記仕様書「11-3工事用道路の維持・補修」の表現誤り	特記仕様書「11-3工事用道路の維持・補修」の表現を訂正 特記仕様書(修正後)参照	訂正
特記仕様書	特記仕様書「2-13地盤改良工 2-13-2種別」に方式が未記載	特記仕様書「2-13地盤改良工 2-13-2種別」に方式を追記 特記仕様書(修正後)参照	追加
数量明細書	単価項目「盛土工 A1」の数量の誤り	単価項目の「盛土工 A1」の数量訂正 金抜設計書(修正後)参照	訂正
数量明細書	単価項目「真空圧密工 設備設置工A1」の数量の誤り	単価項目の「真空圧密工 設備設置工A1」の数量訂正 金抜設計書(修正後)参照	訂正
数量明細書	単価項目「真空圧密工 運転工A」の数量の誤り	単価項目の「真空圧密工 運転工A」の数量訂正 金抜設計書(修正後)参照	訂正
数量明細書	単価項目「地盤改良工 A2」の数量の誤り	単価項目の「地盤改良工 A2」の数量訂正 金抜設計書(修正後)参照	訂正
数量明細書	単価項目「地盤改良工 A3」の数量の誤り	単価項目の「地盤改良工 A3」の数量訂正 金抜設計書(修正後)参照	訂正
数量明細書	単価項目「地盤改良工 A4」の数量の誤り	単価項目の「地盤改良工 A4」の数量訂正 金抜設計書(修正後)参照	訂正
数量明細書	単価項目「地盤改良工 A5」の数量の誤り	単価項目の「地盤改良工 A5」の数量訂正 金抜設計書(修正後)参照	訂正
数量明細書	単価項目「地盤改良工 A6」の数量の誤り	単価項目の「地盤改良工 A6」の数量訂正 金抜設計書(修正後)参照	訂正
数量明細書	単価項目「地盤改良工 A7」の数量の誤り	単価項目の「地盤改良工 A7」の数量訂正 金抜設計書(修正後)参照	訂正
数量明細書	単価項目「地盤改良工 A8」の数量の誤り	単価項目の「地盤改良工 A8」の数量訂正 金抜設計書(修正後)参照	訂正

工事名)東北中央自動車道 赤湯工事

正誤表(3/4)

対象	誤	正	備考
数量明細書	単価項目「地盤改良工 B」の数量の誤り	単価項目の「地盤改良工 B」の数量訂正 金抜設計書(修正後)参照	訂正
設計図面⑦-3-1 土工・函渠工	設計図面「3/278 標準横断面図」の引出文字の誤り	設計図「3/278 標準横断面図」の引出文字の訂正 設計図面⑦-3-1土工・函渠工(修正後)参照	訂正
設計図面⑦-3-1 土工・函渠工	設計図面「27/278 横断面図」の寸法値の誤り	設計図「3/278 横断面図」の寸法値の訂正 設計図面⑦-3-1土工・函渠工(修正後)参照	訂正
設計図面⑦-3-1 土工・函渠工	設計図面「28/278 横断面図」の寸法値の誤り	設計図「28/278 横断面図」の寸法値の訂正 設計図面⑦-3-1土工・函渠工(修正後)参照	訂正
設計図面⑦-3-1 土工・函渠工	設計図面「35/278 標準横断面図」の引出文字の誤り	設計図「35/278 標準横断面図」の引出文字の訂正 設計図面⑦-3-1土工・函渠工(修正後)参照	訂正
設計図面⑦-3-3 土工・函渠工	設計図面「143/278 地盤改良工一般図(1)」の旗上げの誤り	設計図「143/278地盤改良工一般図(1)」の旗上げの訂正 設計図面⑦-3-3土工・函渠工(修正後)参照	訂正
設計図面⑦-3-3 土工・函渠工	設計図面「144/278 地盤改良工一般図(2)」の旗上げの誤り	設計図「144/278 地盤改良工一般図(2)」の旗上げの訂正 設計図面⑦-3-3土工・函渠工(修正後)参照	訂正
設計図面⑦-3-3 土工・函渠工	設計図面「145/278 地盤改良工一般図(3)」の旗上げの誤り	設計図「145/278 地盤改良工一般図(3)」の旗上げの訂正 設計図面⑦-3-3土工・函渠工(修正後)参照	訂正
設計図面⑦-3-3 土工・函渠工	設計図面「146/278 地盤改良工一般図(4)」の旗上げの誤り	設計図「146/278 地盤改良工一般図(4)」の寸法値の訂正 設計図面⑦-3-3土工・函渠工(修正後)参照	訂正
設計図面⑦-3-3 土工・函渠工	設計図面「174/278 動態観測工図(1)」の旗上げの誤り	設計図「174/278 動態観測工図(1)」の旗上げの訂正 設計図面⑦-3-3土工・函渠工(修正後)参照	訂正
設計図面⑦-3-3 土工・函渠工	設計図面「175/278 動態観測工図(2)」の旗上げおよび数量表の誤り	設計図「175/278 動態観測工図(2)」の旗上げ及び数量表の訂正 設計図面⑦-3-3土工・函渠工(修正後)参照	訂正
設計図面⑦-3-3 土工・函渠工	設計図面「176/278 動態観測工図(3)」の旗上げおよび数量表の誤り	設計図「176/278 動態観測工図(3)」の旗上げ及び数量表の訂正 設計図面⑦-3-3土工・函渠工(修正後)参照	訂正

工事名)東北中央自動車道 赤湯工事

正誤表(4/4)

対象	誤	正	備考
設計図面⑦-3-3 土工・函渠工	設計図面「177/278 動態観測工図(4)」の旗上げおよび数量表の誤り	設計図「177/278 動態観測工図(4)」の旗上げ及び数量表の訂正 設計図面⑦-3-3土工・函渠工(修正後)参照	訂正
設計図面⑦-3-3 土工・函渠工	設計図面「178/278 動態観測工図(5)」の旗上げおよび数量表の誤り	設計図「178/278 動態観測工図(5)」の旗上げ及び数量表の訂正 設計図面⑦-3-3土工・函渠工(修正後)参照	訂正
設計図面⑦-3-3 土工・函渠工	設計図面「179/278 動態観測工図(6)」の旗上げおよび数量表の誤り	設計図「179/278 動態観測工図(6)」の旗上げ及び数量表の訂正 設計図面⑦-3-3土工・函渠工(修正後)参照	訂正
設計図面⑦-3-3 土工・函渠工	設計図面「180/278 動態観測工図(7)」の旗上げおよび数量表の誤り	設計図「180/278 動態観測工図(7)」の旗上げ及び数量表の訂正 設計図面⑦-3-3土工・函渠工(修正後)参照	訂正
設計図面⑦-3-3 土工・函渠工	設計図面「181/278 動態観測工図(8)」の旗上げおよび数量表の誤り	設計図「181/278 動態観測工図(8)」の旗上げ及び数量表の訂正 設計図面⑦-3-3土工・函渠工(修正後)参照	訂正
設計図面⑦-3-3 土工・函渠工	設計図面「182/278 動態観測工図(9)」の旗上げの誤り	設計図「182/278 動態観測工図(9)」の旗上げの訂正 設計図面⑦-3-3土工・函渠工(修正後)参照	訂正
設計図面⑦-4 下部工	設計図面「1/114 下部工数量総括表」の数値の誤り	設計図「1/114 下部工数量総括表」の数値の訂正 設計図面⑦-4下部工(修正後)参照	訂正
設計図面⑦-4 下部工	設計図面「102/114 施工計画図(その1)」の地盤改良範囲が不明瞭 及び数量表の誤り	設計図「102/114 施工計画図(その1)の地盤改良範囲と数量表を訂正 設計図面⑦-4下部工(修正後)参照	訂正
設計図面⑦-4 下部工	設計図面「103/114 施工計画図(その2)」の数量表の誤り	設計図「103/114 施工計画図(その2)」の数量表の訂正 設計図面⑦-4下部工(修正後)参照	訂正
	以下余白		

正

単 価 表

番号	項目番号	項 目	数量	単位	単 価	金 額	摘 要
1	2 - (2)	道路掘削 土砂	2,120	m ³			
2	2 - (2)	道路掘削 土砂(表土)	9	m ³			
3	2 - (3)	客土掘削 土砂 A	112,190	m ³			
4	2 - (5)	盛土工 A 1	37,296	m ³			
5	2 - (5)	盛土工 A 2	34,220	m ³			
6	2 - (5)	盛土工 C	1,422	m ³			
7	2 - (6)	構造物掘削 普通部 A	1,542	m ³			
8	2 - (6)	構造物掘削 普通部 B	5,961	m ³			
9	2 - (6)	構造物掘削 特殊部	586	m ³			
10	2 - (7)	構造物裏込め工 裏込め工 B	1,181	m ³			
11	2 - (7)	構造物裏込め工 裏込め工 C 1	470	m ³			
12	2 - (7)	構造物裏込め工 裏込め工 C 2	1,268	m ³			

誤

単 価 表

番号	項目番号	項 目	数量	単位	単 価	金 額	摘 要
1	2 - (2)	道路掘削 土砂	2,120	m ³			
2	2 - (2)	道路掘削 土砂(表土)	9	m ³			
3	2 - (3)	客土掘削 土砂 A	112,190	m ³			
4	2 - (5)	盛土工 A 1	58,531	m ³			
5	2 - (5)	盛土工 A 2	34,220	m ³			
6	2 - (5)	盛土工 C	1,422	m ³			
7	2 - (6)	構造物掘削 普通部 A	1,542	m ³			
8	2 - (6)	構造物掘削 普通部 B	5,961	m ³			
9	2 - (6)	構造物掘削 特殊部	586	m ³			
10	2 - (7)	構造物裏込め工 裏込め工 B	1,181	m ³			
11	2 - (7)	構造物裏込め工 裏込め工 C 1	470	m ³			
12	2 - (7)	構造物裏込め工 裏込め工 C 2	1,268	m ³			

正

単 価 表

番号	項目番号	項 目	数 量	単 位	単 価	金 額	摘 要
193	特 - (2)	真空圧密工 設備設置工A 1	14,280	m ³			
194	特 - (2)	真空圧密工 設備設置工A 2	1,721	m ³			
195	特 - (2)	真空圧密工 設備設置工A 3	6,555	m ³			
196	特 - (2)	真空圧密工 設備設置工B	22,460	m ³			
197	特 - (2)	真空圧密工 設備撤去工A	1	式			
198	特 - (2)	真空圧密工 設備撤去工B	1	式			
199	特 - (2)	真空圧密工 計測管理設備設置撤去工	1	式			
200	特 - (2)	真空圧密工 運転工A	2,241	台・日			
201	特 - (2)	真空圧密工 運転工B	2,514	台・日			
202	特 - (3)	地盤改良工 A 1	1,967	m ³			
203	特 - (3)	地盤改良工 A 2	6,884	m ³			
204	特 - (3)	地盤改良工 A 3	3,018	m ³			

誤

単 価 表

番号	項目番号	項 目	数 量	単 位	単 価	金 額	摘 要
193	特 - (2)	真空圧密工 設備設置工A 1	11,168	m ³			
194	特 - (2)	真空圧密工 設備設置工A 2	1,721	m ³			
195	特 - (2)	真空圧密工 設備設置工A 3	6,555	m ³			
196	特 - (2)	真空圧密工 設備設置工B	22,460	m ³			
197	特 - (2)	真空圧密工 設備撤去工A	1	式			
198	特 - (2)	真空圧密工 設備撤去工B	1	式			
199	特 - (2)	真空圧密工 計測管理設備設置撤去工	1	式			
200	特 - (2)	真空圧密工 運転工A	5,206	台・日			
201	特 - (2)	真空圧密工 運転工B	2,514	台・日			
202	特 - (3)	地盤改良工 A 1	1,967	m ³			
203	特 - (3)	地盤改良工 A 2	20,604	m ³			
204	特 - (3)	地盤改良工 A 3	13,581	m ³			

正

単 価 表

番号	項目番号	項 目	数量	単位	単 価	金 額	摘 要
205	特 - (3)	地盤改良工 A 4	2,475	m ²			
206	特 - (3)	地盤改良工 A 5	3,020	m ²			
207	特 - (3)	地盤改良工 A 6	600	m ²			
208	特 - (3)	地盤改良工 A 7	3,466	m ²			
209	特 - (3)	地盤改良工 A 8	674	m ²			
210	特 - (3)	地盤改良工 B	19,886	t			
211	特 - (4)	洗浄水貯留ます A	1	箇所			
212	特 - (4)	洗浄水貯留ます B	1	箇所			
213	特 - (4)	洗浄水貯留ます C	1	箇所			
214	特 - (5)	油水分離ます A	11	箇所			
215	特 - (5)	油水分離ます B	11	箇所			
216	特 - (5)	油水分離ます C	2	箇所			

誤

単 価 表

番号	項目番号	項 目	数量	単位	単 価	金 額	摘 要
205	特 - (3)	地盤改良工 A 4	5,550	m ²			
206	特 - (3)	地盤改良工 A 5	550	m ²			
207	特 - (3)	地盤改良工 A 6	2,550	m ²			
208	特 - (3)	地盤改良工 A 7	2,175	m ²			
209	特 - (3)	地盤改良工 A 8	670	m ²			
210	特 - (3)	地盤改良工 B	16,347	t			
211	特 - (4)	洗浄水貯留ます A	1	箇所			
212	特 - (4)	洗浄水貯留ます B	1	箇所			
213	特 - (4)	洗浄水貯留ます C	1	箇所			
214	特 - (5)	油水分離ます A	11	箇所			
215	特 - (5)	油水分離ます B	11	箇所			
216	特 - (5)	油水分離ます C	2	箇所			

正

1-31-1	数量の検測	・数量の検測
--------	-------	--------

4 工用地等に関する事項

4-1 特別に定める日

契約書第16条第1項の「特別に定める日」は下表のとおりであり、受注者は工事着手時期以前に着手してはならない。

測点	場所	面積	工事着手時期
STA.18+20～STA.18+40	高島町大字深沼字中谷地3466-1	約90㎡	平成29年7月
STA24+40付近(L,R)	高島町大字深沼中谷地	約1㎡	平成26年4月
STA25+20付近(L,R)	高島町大字深沼中谷地	約1㎡	平成26年4月
STA26+20付近(L,R)	高島町大字深沼中谷地	約1㎡	平成26年4月

5 土取場に関する事項

5-1 土取場の位置

土取場は、「位置図」に示す箇所とし、その名称、地先名並びに土取可能量は、下表のとおりとする。

番号	名称	地先名	当該工事 土取可能量	摘要
1	南陽高島1C 土取場	高島町大字深沼	約110,000㎡	H25以降も 公共残土搬入予定

5-2 土取場の共同使用

本工事施工期間中、下表に示す他の受注者と土取場を共同使用する場合がありますので、共同使用する関係者と十分協議のうえ相互に支障のないよう施工しなければならない。

番号	工事名	共同使用する受注者名	摘要
1	東北中央自動車道 中川地区工事用道路工事	柳松田組	
2	本線工事 (工事件名未定)	未定	本線・1C工事
3	土工・河川工事 (工事件名未定)	未定	国土交通省及び山形県の 公共残土搬入を行う工事

5-3 土取場の施工計画

受注者は、土取場の使用に先立ち搬出時期・方法及び範囲等を記載した施工計画書を監督

5-4 補償費等

5-1に示す番号1の土取場の補償費等は、無償とする。

誤

1-31-1	数量の検測	・数量の検測
--------	-------	--------

4 工用地等に関する事項

4-1 特別に定める日

契約書第16条第1項の「特別に定める日」は下表のとおりであり、受注者は工事着手時期以前に着手してはならない。

測点	場所	面積	工事着手時期
STA.18+20～STA.18+40	高島町大字深沼字中谷地3466-1	約90㎡	平成29年7月

5 土取場に関する事項

5-1 土取場の位置

土取場は、「位置図」に示す箇所とし、その名称、地先名並びに土取可能量は、下表のとおりとする。

番号	名称	地先名	当該工事 土取可能量	摘要
1	南陽高島1C 土取場	高島町大字深沼	約110,000㎡	H25以降も 公共残土搬入予定

5-2 土取場の共同使用

本工事施工期間中、下表に示す他の受注者と土取場を共同使用する場合がありますので、共同使用する関係者と十分協議のうえ相互に支障のないよう施工しなければならない。

番号	工事名	共同使用する受注者名	摘要
1	東北中央自動車道 中川地区工事用道路工事	柳松田組	
2	本線工事 (工事件名未定)	未定	本線・1C工事
3	土工・河川工事 (工事件名未定)	未定	国土交通省及び山形県の 公共残土搬入を行う工事

5-3 土取場の施工計画

受注者は、土取場の使用に先立ち搬出時期・方法及び範囲等を記載した施工計画書を監督員に提出しなければならない。

5-4 補償費等

5-1に示す番号1の土取場の補償費等は、無償とする。

11-3 工事用道路の維持・補修

(1) 11-1 に示す番号 4 及び 5 の散水・清掃等の維持は受注者が行うものとする。これに要する費用は諸経費を含むものとし、別途支払は行わないものとする。なお、補修に要する費用については、監督員と受注者とで協議し定めるものとする。

(2) 土運搬及び資機材搬入等による既設道路等への泥土持ち出し防止のため泥落し装置を設置するものとし、工事完了後に撤去するものとする。これに要する費用については、関連する単価表の項目の単価を含むものとし、別途支払は行わないものとする。なお、監督員が泥落し装置の配置の変更を指示した場合は、これに要する費用について監督員と受注者とで協議し定めるものとする。

機 材	数 量	設 置 場 所	設 置 期 間
泥落し装置費 (乾式前後輪嵩上げ)	1 基	南陽高品 I C 土取場 出入口	南陽高品 I C 土取場 からの土運搬期間中
	1 基	本線内工事用道路 出入口	土運搬期間中

12 工事用材料に関する事項

12-1 レディーミクストコンクリート

コンクリート施工管理要領「2-2-3 表 2-8(1)」に示すアルカリ骨材反応、「2-3-5 表 2-12」に示すフレッシュコンクリート及び「2-3-6 表 2-13」に示す硬化コンクリートの試験を生産者等に代行させる場合は、受注者がその試験に立会わなければならない。

また、コンクリート施工管理要領「2-3-3 表 2-8(1)」に示すアルカリ骨材反応の試験において、基準試験時（基準試験を省略できる場合は、第一回目の定期管理試験時）には当該試験の粗骨材及び細骨材の試験試料の採取に必ず受注者が立会い、受注者は、その試料と同じ材料を同量、工事期間中保管するものとする。

なお、当社がレディーミクストコンクリートの品質を確認するための抜取試験を行う場合は、試料採取等に協力しなければならない。

13 特許に関する事項

13-1 特許権等の使用

本特記仕様書 21-11 及び 21-12 において指定する真空圧密工及び地盤改良工は特許権の対象である。なお、特許料は、下表に示す単価に含まれるものとし、別途支払は行わないものとする。

単価表の項目	工 法 名	摘 要
真空圧密工 設備設置工 A 1	高真空 N & H 工法等採用する工法	
真空圧密工 設備設置工 A 2		
真空圧密工 設備設置工 A 3		

11-3 工事用道路の維持・補修

(1) 11-1 に示す番号 4 及び 5 の散水・清掃等の維持及び補修は受注者が行うものとする。これに要する費用については関連する単価表の項目を含むものとし、別途支払は行わないものとする。

(2) 土運搬及び資機材搬入等による既設道路等への泥土持ち出し防止のため泥落し装置を設置するものとし、工事完了後に撤去するものとする。これに要する費用については、関連する単価表の項目の単価を含むものとし、別途支払は行わないものとする。なお、監督員が泥落し装置の配置の変更を指示した場合は、これに要する費用について監督員と受注者とで協議し定めるものとする。

機 材	数 量	設 置 場 所	設 置 期 間
泥落し装置費 (乾式前後輪嵩上げ)	1 基	南陽高品 I C 土取場 出入口	南陽高品 I C 土取場 からの土運搬期間中
	1 基	本線内工事用道路 出入口	土運搬期間中

12 工事用材料に関する事項

12-1 レディーミクストコンクリート

コンクリート施工管理要領「2-2-3 表 2-8(1)」に示すアルカリ骨材反応、「2-3-5 表 2-12」に示すフレッシュコンクリート及び「2-3-6 表 2-13」に示す硬化コンクリートの試験を生産者等に代行させる場合は、受注者がその試験に立会わなければならない。

また、コンクリート施工管理要領「2-3-3 表 2-8(1)」に示すアルカリ骨材反応の試験において、基準試験時（基準試験を省略できる場合は、第一回目の定期管理試験時）には当該試験の粗骨材及び細骨材の試験試料の採取に必ず受注者が立会い、受注者は、その試料と同じ材料を同量、工事期間中保管するものとする。

なお、当社がレディーミクストコンクリートの品質を確認するための抜取試験を行う場合は、試料採取等に協力しなければならない。

13 特許に関する事項

13-1 特許権等の使用

本特記仕様書 21-11 及び 21-12 において指定する真空圧密工及び地盤改良工は特許権の対象である。なお、特許料は、下表に示す単価に含まれるものとし、別途支払は行わないものとする。

単価表の項目	工 法 名	摘 要
真空圧密工 設備設置工 A 1	高真空 N & H 工法等採用する工法	
真空圧密工 設備設置工 A 2		
真空圧密工 設備設置工 A 3		

械器具等本工事を完成するために必要な費用で諸経費に含まれるものを除くすべての費用を含むものとする。

計測管理設備設置撤去工の支払は、前項の規定に従って検測された数量に対し、1式当たりの契約単価で行うものとする。この契約単価には、設計図書及び監督員の指示に従って行う真空圧密工の計測管理設備設置及び撤去等計測管理設備設置撤去工の施工に要する材料・労力・機械器具等本工事を完成するために必要な費用で諸経費に含まれるものを除くすべての費用を含むものとする。

運転工の支払は、前項の規定に従って検測された数量に対し、それぞれ1台・日当たりの契約単価で行うものとする。この契約単価には、設計図書及び監督員の指示に従って行う真空ポンプの運転等運転工の施工に要する材料・労力・機械器具等本工事を完成するために必要な費用で諸経費に含まれるものを除くすべての費用を含むものとする。

単価表の項目	数量の検測
特- (2) 真空圧密工	
設備設置工A 1	m ²
設備設置工A 2	m ²
設備設置工A 3	m ²
設備設置工B	m ²
設備撤去工A	式
設備撤去工B	式
計測管理設備設置撤去工	式
運転工A	台・日
運転工B	台・日

21-12 地盤改良工

21-12-1 定義

地盤改良工とは、設計図書及び監督員の指示に従って改良材を用いて軟弱地盤の地盤改良を行うことをいう。

21-12-2 適用すべき諸基準

「パワーブレンダー工法（浅層・中層混合処理工法）技術資料
平成25年4月 パワーブレンダー工法協会」

21-12-3 種別

地盤改良工の単価表の項目の種別は、下表のとおりとする

単価表の項目	区 分	方 式
地盤改良工 A 1	改良深度 L=2.1m	地表散布方式
地盤改良工 A 2	改良深度 L=3.0m	粉体噴射方式

械器具等本工事を完成するために必要な費用で諸経費に含まれるものを除くすべての費用を含むものとする。

計測管理設備設置撤去工の支払は、前項の規定に従って検測された数量に対し、1式当たりの契約単価で行うものとする。この契約単価には、設計図書及び監督員の指示に従って行う真空圧密工の計測管理設備設置及び撤去等計測管理設備設置撤去工の施工に要する材料・労力・機械器具等本工事を完成するために必要な費用で諸経費に含まれるものを除くすべての費用を含むものとする。

運転工の支払は、前項の規定に従って検測された数量に対し、それぞれ1台・日当たりの契約単価で行うものとする。この契約単価には、設計図書及び監督員の指示に従って行う真空ポンプの運転等運転工の施工に要する材料・労力・機械器具等本工事を完成するために必要な費用で諸経費に含まれるものを除くすべての費用を含むものとする。

単価表の項目	数量の検測
特- (2) 真空圧密工	
設備設置工A 1	m ²
設備設置工A 2	m ²
設備設置工A 3	m ²
設備設置工B	m ²
設備撤去工A	式
設備撤去工B	式
計測管理設備設置撤去工	式
運転工A	台・日
運転工B	台・日

21-12 地盤改良工

21-12-1 定義

地盤改良工とは、設計図書及び監督員の指示に従って改良材を用いて軟弱地盤の地盤改良を行うことをいう。

21-12-2 適用すべき諸基準

「パワーブレンダー工法（浅層・中層混合処理工法）技術資料
平成25年4月 パワーブレンダー工法協会」

21-12-3 種別

地盤改良工の単価表の項目の種別は、下表のとおりとする

単価表の項目	区 分
地盤改良工 A 1	改良深度 L=2.1m
地盤改良工 A 2	改良深度 L=3.0m

地盤改良工 A3	改良深度 L=4.5m	スラリー噴射方式
地盤改良工 A4	改良深度 L=8.3m	
地盤改良工 A5	改良深度 L=8.8m	
地盤改良工 A6	改良深度 L=9.0m	
地盤改良工 A7	改良深度 L=9.5m	
地盤改良工 A8	改良深度 L=13.0m	
地盤改良工 B	地盤改良工に用いる改良材	

21-12-4 材料

地盤改良工Bの改良材は、次を標準とする。

単価表の項目	改良材
地盤改良工 B	高有機質土用セメント系固化材

21-12-5 配合

1) 暫定配合

地盤改良工A1～A8に用いる地盤改良工材Bの暫定配合は、次のとおりとする。

単価表の項目	標準添加量 (kg/m ³)	設計基準強度 quck (kN/m ²)	摘要
地盤改良工 A1	150	120	7日強度
地盤改良工 A2～A3	150	110	7日強度
	150	120	7日強度 (下部工施工ヤード)
地盤改良工 A4～A8	150	110	7日強度

2) 配合試験

受注者は、改良材の使用に先立ち、配合試験計画書を提出し、監督員の立会いのもと配合試験を実施するものとする。配合試験は、現場で採取した試料を用い3種類以上の改良材(高有機質土用セメント系固化材を含む)により強度確認試験を行わなければならない。

なお、これに要する費用は、関連する契約単価に含むものとし、別途支払は行わない。

3) 配合変更

受注者は、改良材の種類や添加量の変更を監督員が指示した場合は、その指示に従わなければならない。なお、改良材の添加量を変更した場合は設計数量の変更を行い、改良材の種類を変更した場合は契約単価の変更を行うものとする。

21-12-6 施工

1) 受注者は、改良材の飛散防止に努めなければならない。ただし、監督員が必要と判断し特別な対策工を指示した場合には、受注者はその指示に従うものとする。これに要する費用については、監督員と受注者で協議し定めるものとする。

2) 盛り上り余剰土は、共通仕様書2-8-3掘削土の処理に準ずるものとする。

地盤改良工 A3	改良深度 L=4.5m
地盤改良工 A4	改良深度 L=8.3m
地盤改良工 A5	改良深度 L=8.8m
地盤改良工 A6	改良深度 L=9.0m
地盤改良工 A7	改良深度 L=9.5m
地盤改良工 A8	改良深度 L=13.0m
地盤改良工 B	地盤改良工に用いる改良材

21-12-4 材料

地盤改良工Bの改良材は、次を標準とする。

単価表の項目	改良材
地盤改良工 B	高有機質土用セメント系固化材

21-12-5 配合

1) 暫定配合

地盤改良工A1～A8に用いる地盤改良工材Bの暫定配合は、次のとおりとする。

単価表の項目	標準添加量 (kg/m ³)	設計基準強度 quck (kN/m ²)	摘要
地盤改良工 A1	150	120	7日強度
地盤改良工 A2～A3	150	110	7日強度
	150	120	7日強度 (下部工施工ヤード)
地盤改良工 A4～A8	150	110	7日強度

2) 配合試験

受注者は、改良材の使用に先立ち、配合試験計画書を提出し、監督員の立会いのもと配合試験を実施するものとする。配合試験は、現場で採取した試料を用い3種類以上の改良材(高有機質土用セメント系固化材を含む)により強度確認試験を行わなければならない。

なお、これに要する費用は、関連する契約単価に含むものとし、別途支払は行わない。

3) 配合変更

受注者は、改良材の種類や添加量の変更を監督員が指示した場合は、その指示に従わなければならない。なお、改良材の添加量を変更した場合は設計数量の変更を行い、改良材の種類を変更した場合は契約単価の変更を行うものとする。

21-12-6 施工

1) 受注者は、改良材の飛散防止に努めなければならない。ただし、監督員が必要と判断し特別な対策工を指示した場合には、受注者はその指示に従うものとする。これに要する費用については、監督員と受注者で協議し定めるものとする。

2) 盛り上り余剰土は、共通仕様書2-8-3掘削土の処理に準ずるものとする。

正

数量明細書(その1)

番号	名称 又は 測点	番号	1	2	3	4	5	6	7	8	9	10	11	12
		区分	02-(02) 道路掘削 土砂	02-(02) 道路掘削 土砂(表土)	02-(03) 客土掘削 土砂 A	02-(05) 盛土工 A1	02-(05) 盛土工 A2	02-(05) 盛土工 C	02-(06) 構造物掘削 普通部 A	02-(06) 構造物掘削 普通部 B	02-(06) 構造物掘削 特殊部	02-(07) 構造物表込 め工 表込め工 B	02-(07) 構造物表込 め工 表込め工 C1	02-(07) 構造物表込 め工 表込め工 C2
		単位	m	m	m	m	m	m	m	m	m	m	m	m
1	赤湯トンネル		308.9	8.8				1,422.0	919.7					
2	土工		1,471.0		111,657.9	37,295.5	34,220.2							
3	函渠工								437.8			1,180.5		
4	白竜大橋								161.2	5,961.2	586.2		469.8	1,267.5
5	深沼工専用道路		339.6		532.1				23.7					
	合 計		2,119.5	8.8	112,190.0	37,295.5	34,220.2	1,422.0	1,542.4	5,961.2	586.2	1,180.5	469.8	1,267.5

誤

数量明細書(その1)

番号	名称 又は 測点	番号	1	2	3	4	5	6	7	8	9	10	11	12
		区分	02-(02) 道路掘削 土砂	02-(02) 道路掘削 土砂(表土)	02-(03) 客土掘削 土砂 A	02-(05) 盛土工 A1	02-(05) 盛土工 A2	02-(05) 盛土工 C	02-(06) 構造物掘削 普通部 A	02-(06) 構造物掘削 普通部 B	02-(06) 構造物掘削 特殊部	02-(07) 構造物表込 め工 表込め工 B	02-(07) 構造物表込 め工 表込め工 C1	02-(07) 構造物表込 め工 表込め工 C2
		単位	m	m	m	m	m	m	m	m	m	m	m	m
1	赤湯トンネル		308.9	8.8				1,422.0	919.7					
2	土工		1,471.0		111,657.9	58,531.1	34,220.2							
3	函渠工								437.8			1,180.5		
4	白竜大橋								161.2	5,961.2	586.2		469.8	1,267.5
5	深沼工専用道路		339.6		532.1				23.7					
	合 計		2,119.5	8.8	112,190.0	58,531.1	34,220.2	1,422.0	1,542.4	5,961.2	586.2	1,180.5	469.8	1,267.5

正

数量明細書(その17)

番号	名称 又は 測点	番号	193	194	195	196	197	198	199	200	201	202	203	204	
		特-(02)	特-(02)	特-(02)	特-(02)	特-(02)	特-(02)	特-(02)	特-(02)	特-(02)	特-(02)	特-(02)	特-(03)	特-(03)	特-(03)
		真空圧密工	真空圧密工	真空圧密工	真空圧密工	真空圧密工	真空圧密工	真空圧密工	真空圧密工	真空圧密工	真空圧密工	真空圧密工	地盤改良工	地盤改良工	地盤改良工
区分	設備設置工A 1	設備設置工A 2	設備設置工A 3	設備設置工B	設備撤去工A	設備撤去工B	計測管理設備 設置撤去工	運転工A	運転工B	A1	A2	A3			
単位	m ³	m ³	m ³	m ³	式	式	式	台・日	台・日	m ³	m ³	m ³			
1	赤湯トンネル														
2	土工		14,279.0	1,720.6	6,555.4	22,460.3	1.0	1.0	1.0	2,241.0	2,514.0				
3	図案工														
4	白電大橋												6,884.0	3,017.9	
5	深沼工事用道路											1,967.0			
	合計		14,279.0	1,720.6	6,555.4	22,460.3	1.0	1.0	1.0	2,241.0	2,514.0	1,967.0	6,884.0	3,017.9	

誤

数量明細書(その17)

番号	名称 又は 測点	番号	193	194	195	196	197	198	199	200	201	202	203	204	
		特-(02)	特-(02)	特-(02)	特-(02)	特-(02)	特-(02)	特-(02)	特-(02)	特-(02)	特-(02)	特-(02)	特-(03)	特-(03)	特-(03)
		真空圧密工	真空圧密工	真空圧密工	真空圧密工	真空圧密工	真空圧密工	真空圧密工	真空圧密工	真空圧密工	真空圧密工	真空圧密工	地盤改良工	地盤改良工	地盤改良工
区分	設備設置工A 1	設備設置工A 2	設備設置工A 3	設備設置工B	設備撤去工A	設備撤去工B	計測管理設備 設置撤去工	運転工A	運転工B	A1	A2	A3			
単位	m ³	m ³	m ³	m ³	式	式	式	台・日	台・日	m ³	m ³	m ³			
1	赤湯トンネル														
2	土工		11,167.9	1,720.6	6,555.4	22,460.3	1.0	1.0	1.0	5,208.0	2,514.0				
3	図案工														
4	白電大橋												20,604.0	13,580.8	
5	深沼工事用道路											1,967.0			
	合計		11,167.9	1,720.6	6,555.4	22,460.3	1.0	1.0	1.0	5,208.0	2,514.0	1,967.0	20,604.0	13,580.8	

正

数量明細書(その18)

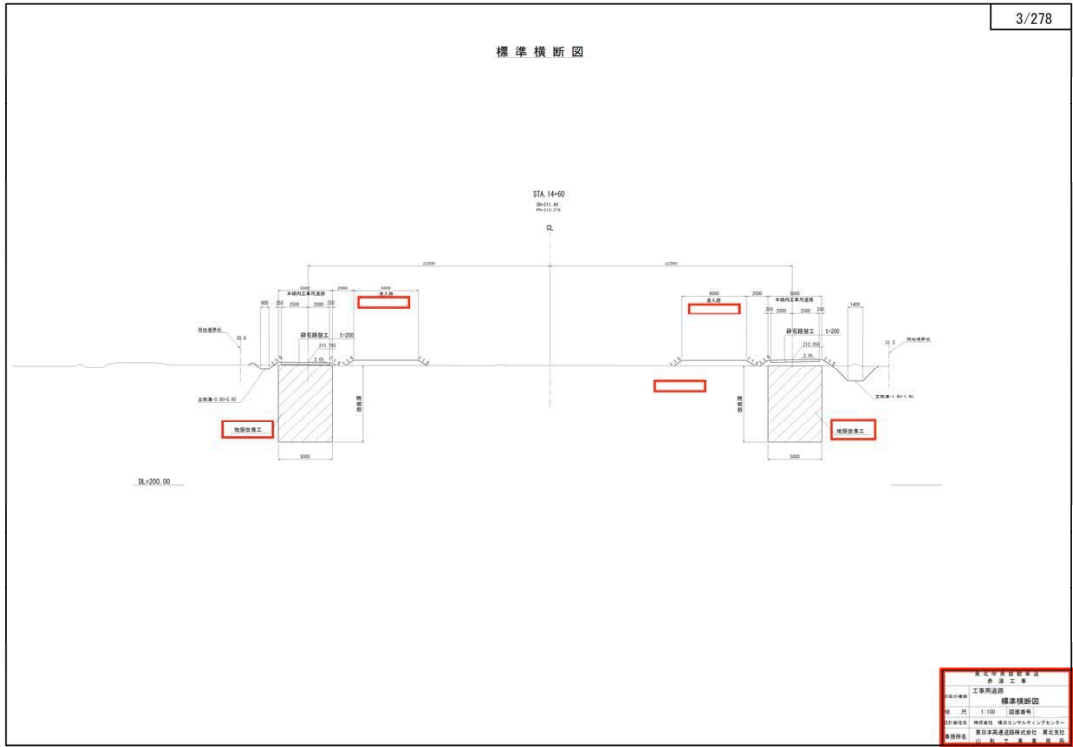
番号	名称 又は 測点	番号	205	206	207	208	209	210	211	212	213	214	215	216
		特-(03)	特-(03)	特-(03)	特-(03)	特-(03)	特-(03)	特-(03)	特-(04)	特-(04)	特-(04)	特-(05)	特-(05)	特-(05)
		地盤改良工	地盤改良工	地盤改良工	地盤改良工	地盤改良工	地盤改良工	地盤改良工	洗浄水貯留ます	洗浄水貯留ます	洗浄水貯留ます	油水分離ます	油水分離ます	油水分離ます
区分	A4	A5	A6	A7	A8	B	A	B	C	A	B	C		
単位	m	m	m	m	m	t	箇所	箇所	箇所	箇所	箇所	箇所		
1	赤瀬トンネル								1.0	1.0	1.0			
2	土工		2,475.0	3,020.0	800.0	3,466.0	674.0	14,131.1				11.0	11.0	2.0
3	函渠工													
4	白竜大橋						5,135.0							
5	深沼工事用道路						619.6							
	合計		2,475.0	3,020.0	800.0	3,466.0	674.0	19,885.7	1.0	1.0	1.0	11.0	11.0	2.0

誤

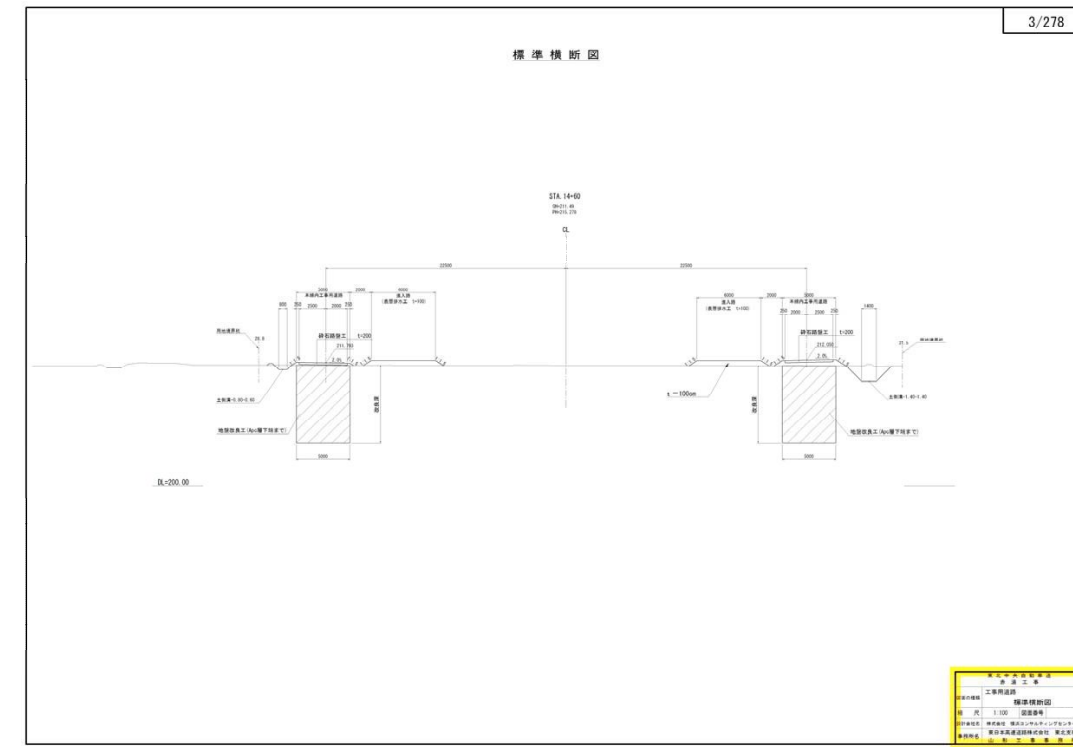
数量明細書(その18)

番号	名称 又は 測点	番号	205	206	207	208	209	210	211	212	213	214	215	216
		特-(03)	特-(03)	特-(03)	特-(03)	特-(03)	特-(03)	特-(03)	特-(04)	特-(04)	特-(04)	特-(05)	特-(05)	特-(05)
		地盤改良工	地盤改良工	地盤改良工	地盤改良工	地盤改良工	地盤改良工	地盤改良工	洗浄水貯留ます	洗浄水貯留ます	洗浄水貯留ます	油水分離ます	油水分離ます	油水分離ます
区分	A4	A5	A6	A7	A8	B	A	B	C	A	B	C		
単位	m	m	m	m	m	t	箇所	箇所	箇所	箇所	箇所	箇所		
1	赤瀬トンネル								1.0	1.0	1.0			
2	土工		5,550.0	550.0	2,550.0	2,175.0	670.0	15,726.9				11.0	11.0	2.0
3	函渠工													
4	白竜大橋													
5	深沼工事用道路						619.6							
	合計		5,550.0	550.0	2,550.0	2,175.0	670.0	16,346.5	1.0	1.0	1.0	11.0	11.0	2.0

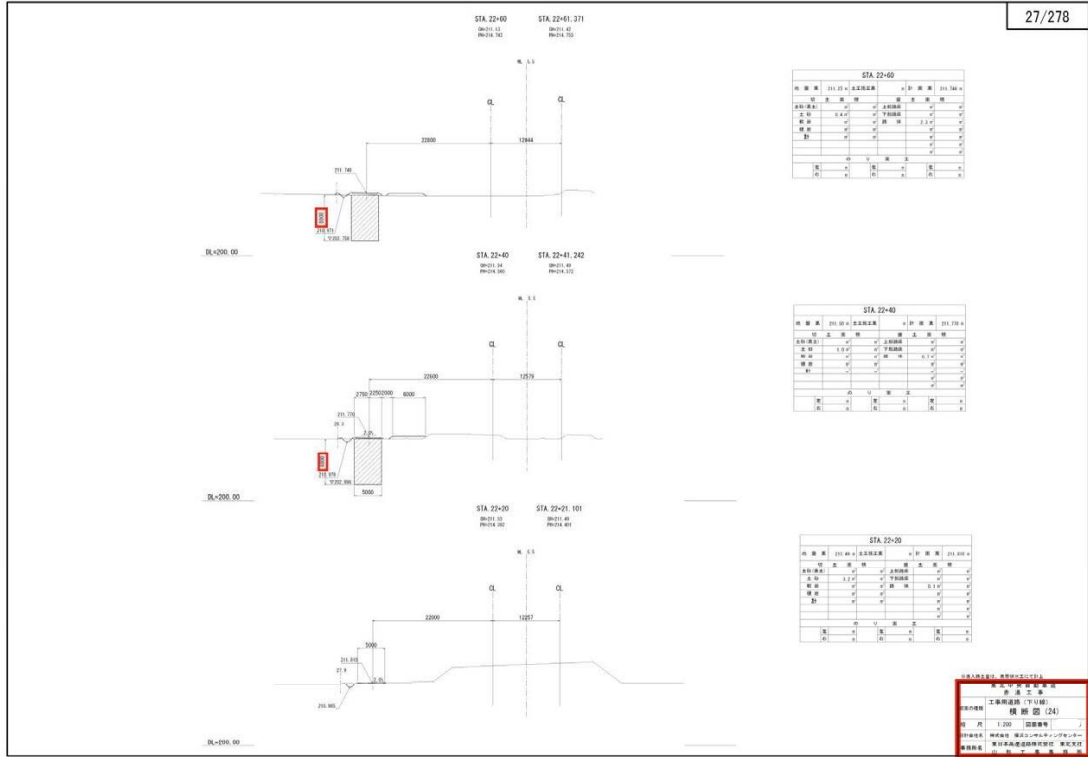
正



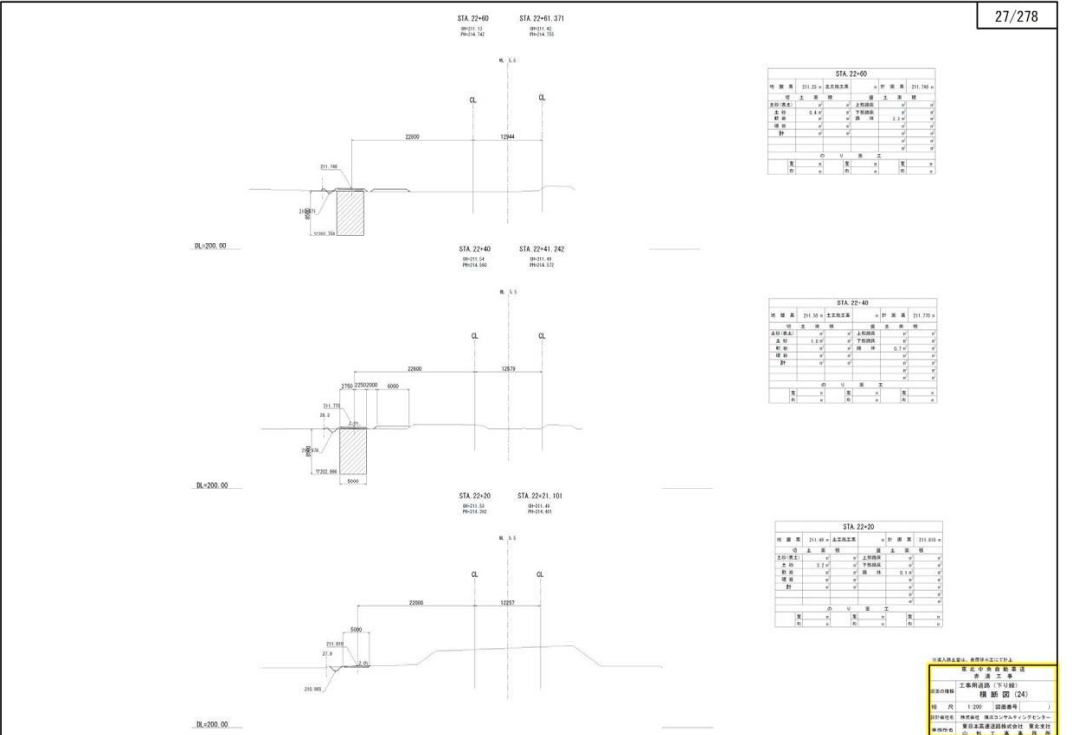
逆



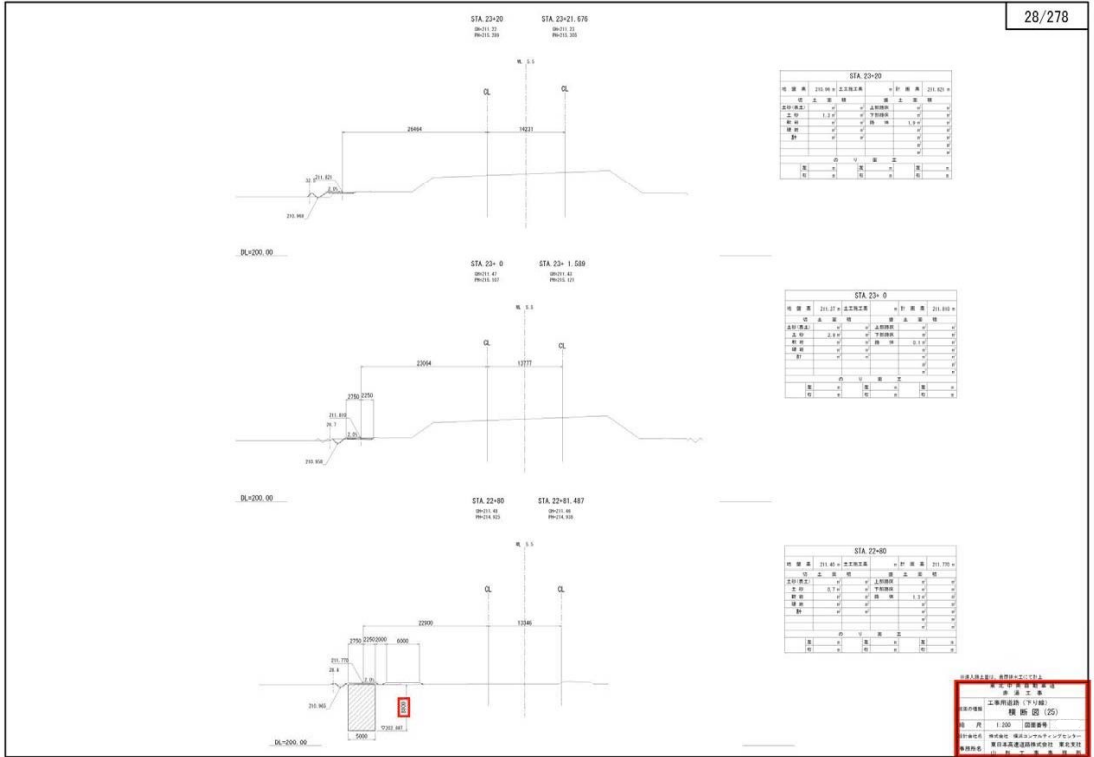
正



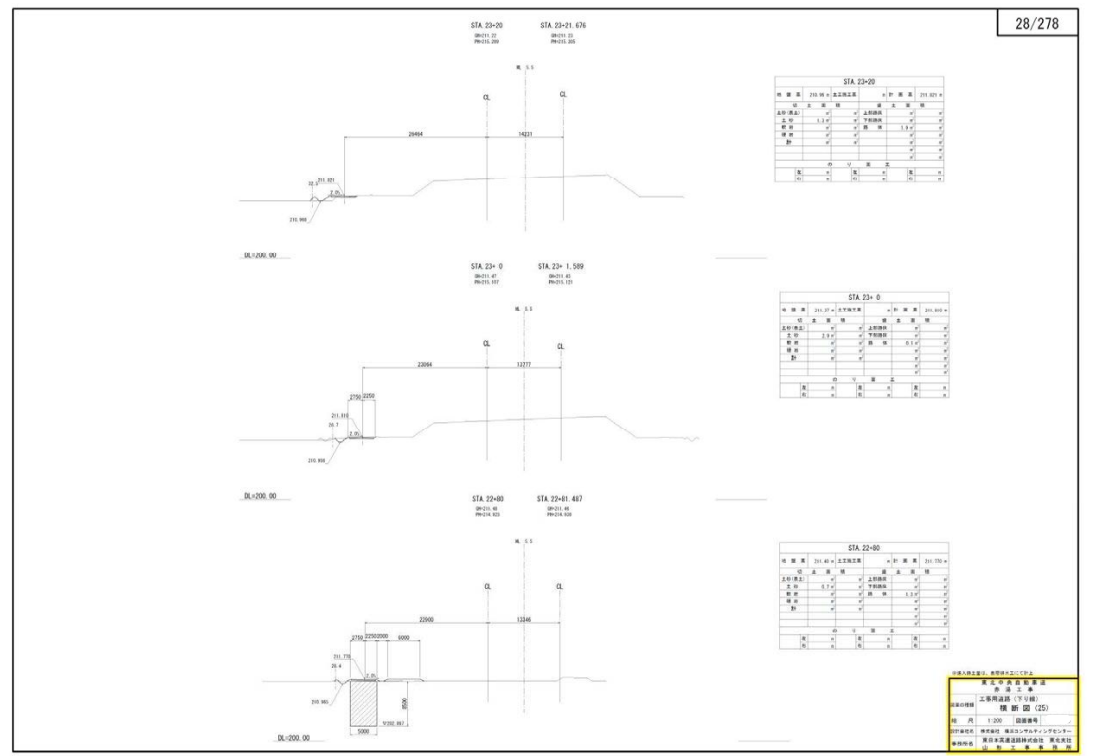
逆



正



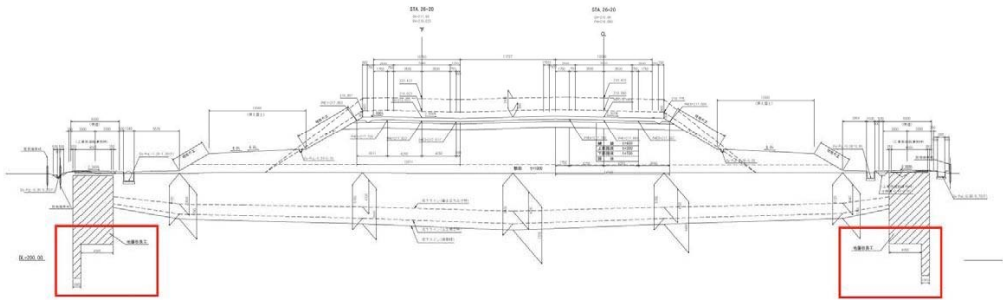
逆



正

35/278

標準横断面

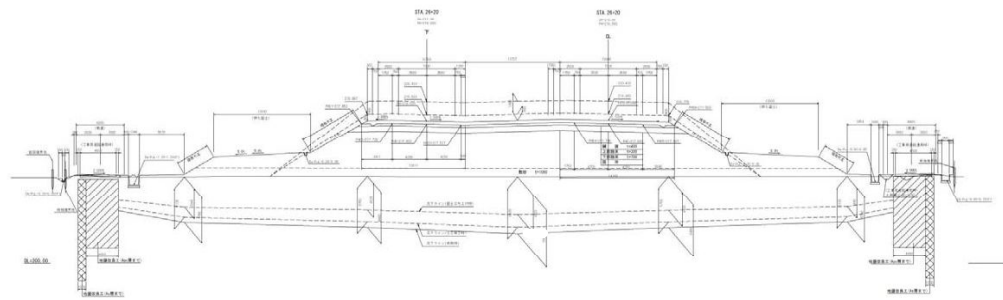


東武中央線新橋	
新橋工区	
図面名称	標準横断面
縮尺	1:1000 (鉛直縮尺)
設計者	橋本建設 橋本建設設計センター
校核者	東武中央線新橋建設部 橋本建設

逆

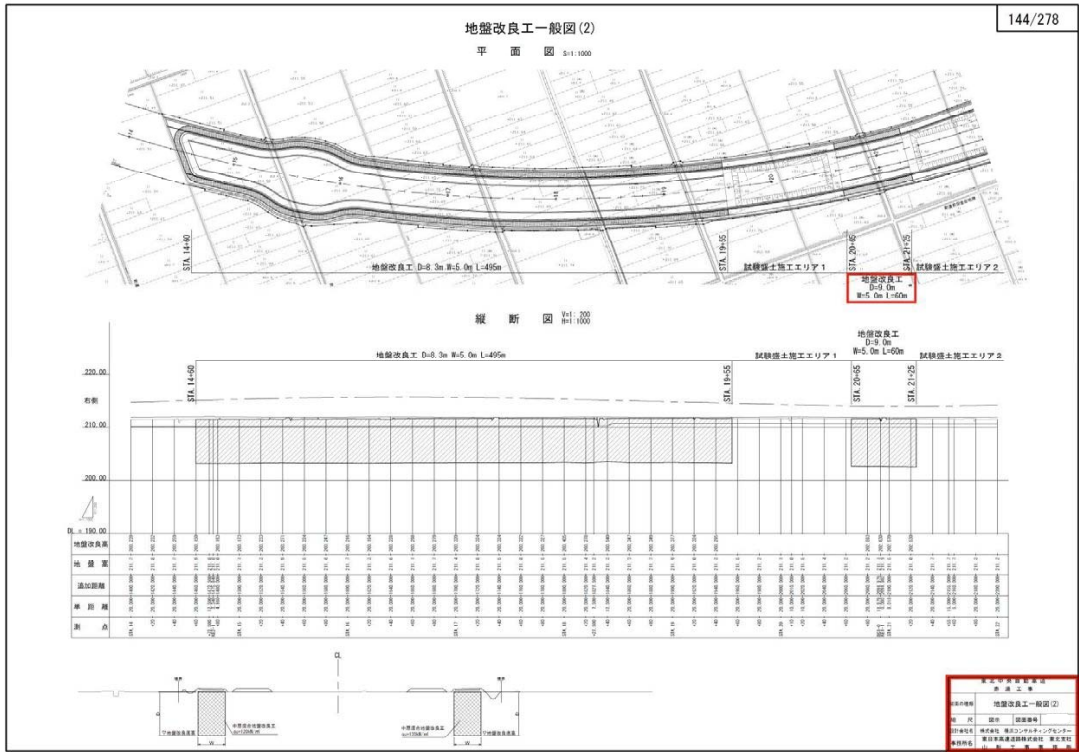
35/278

標準横断面

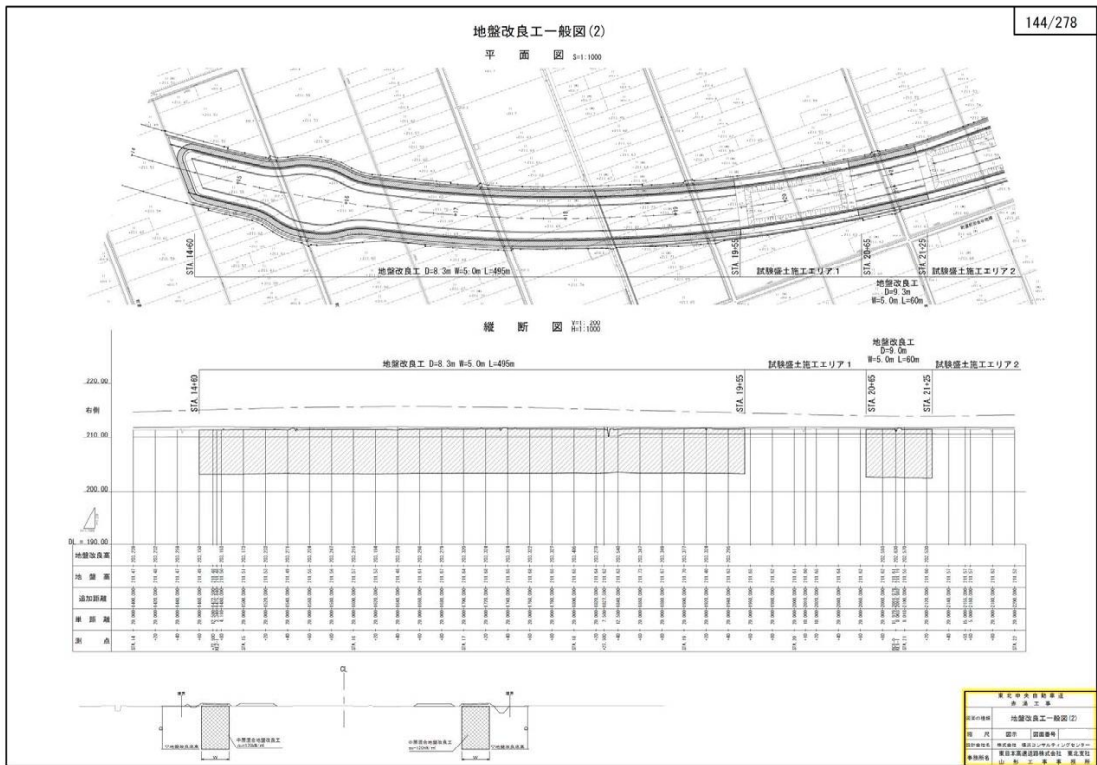


東武中央線新橋	
新橋工区	
図面名称	標準横断面
縮尺	1:1000 (鉛直縮尺)
設計者	橋本建設 橋本建設設計センター
校核者	東武中央線新橋建設部 橋本建設

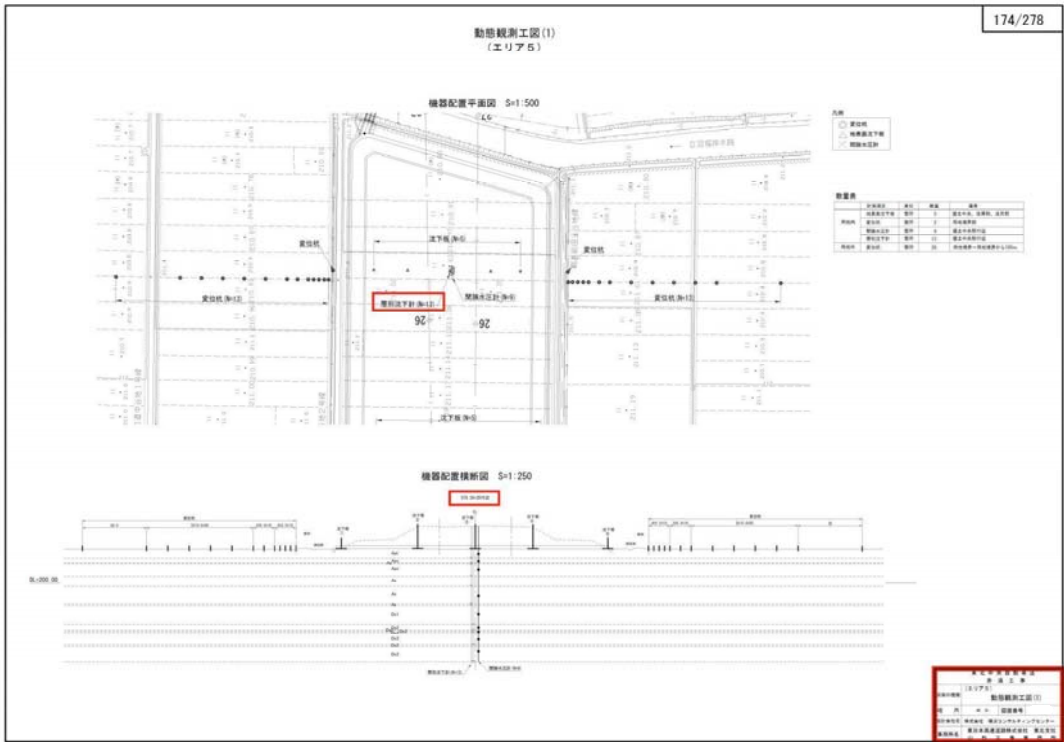
正



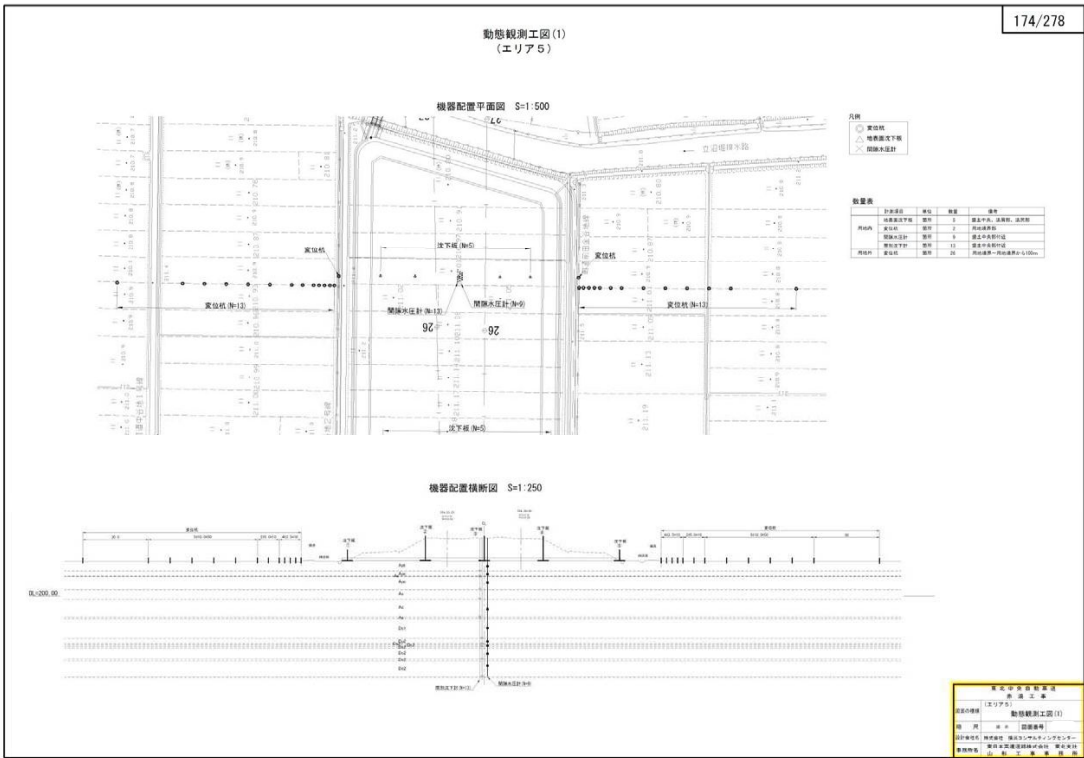
逆



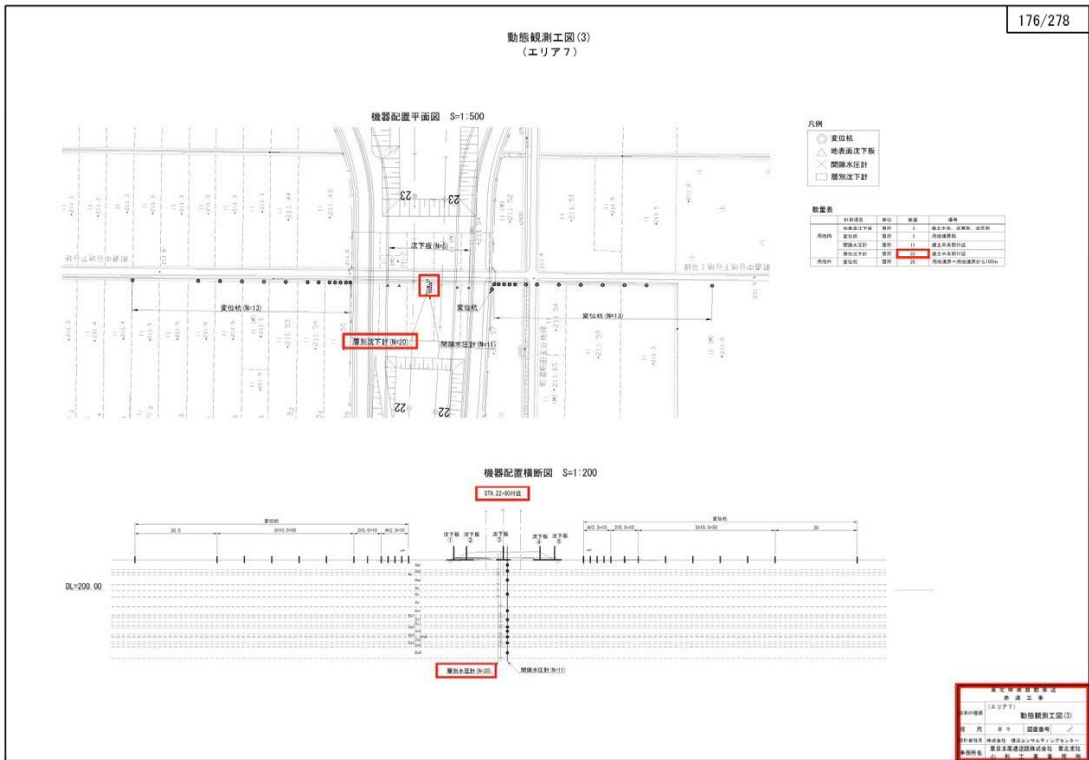
正



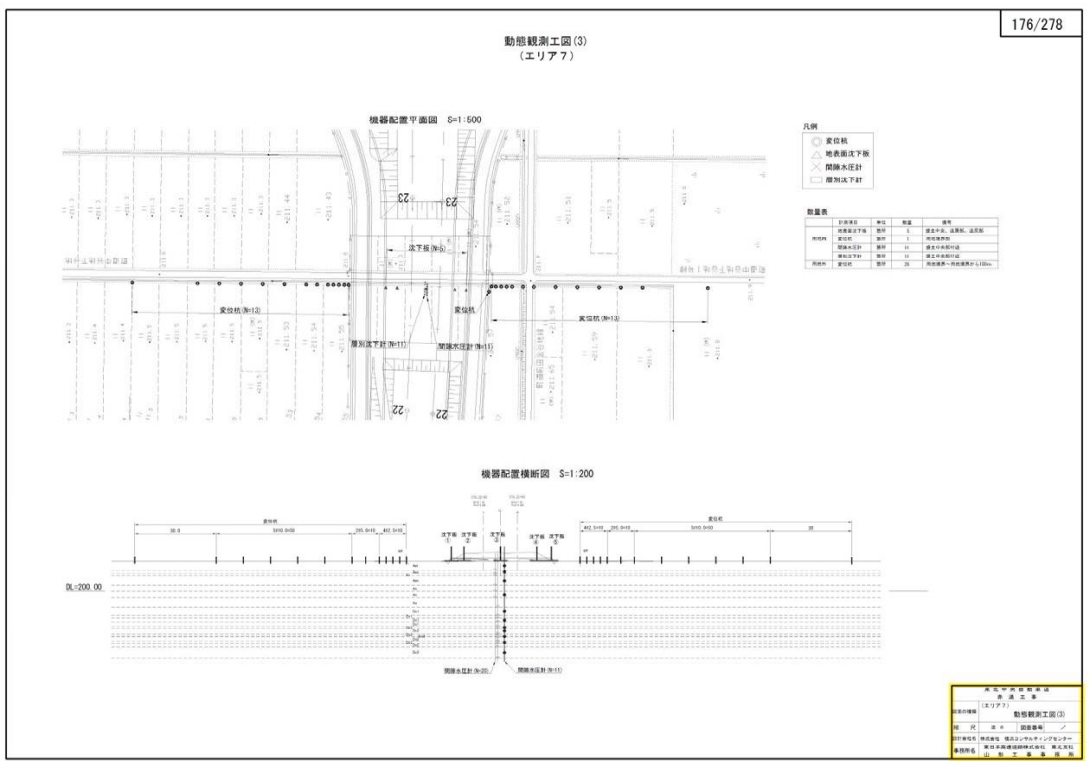
副



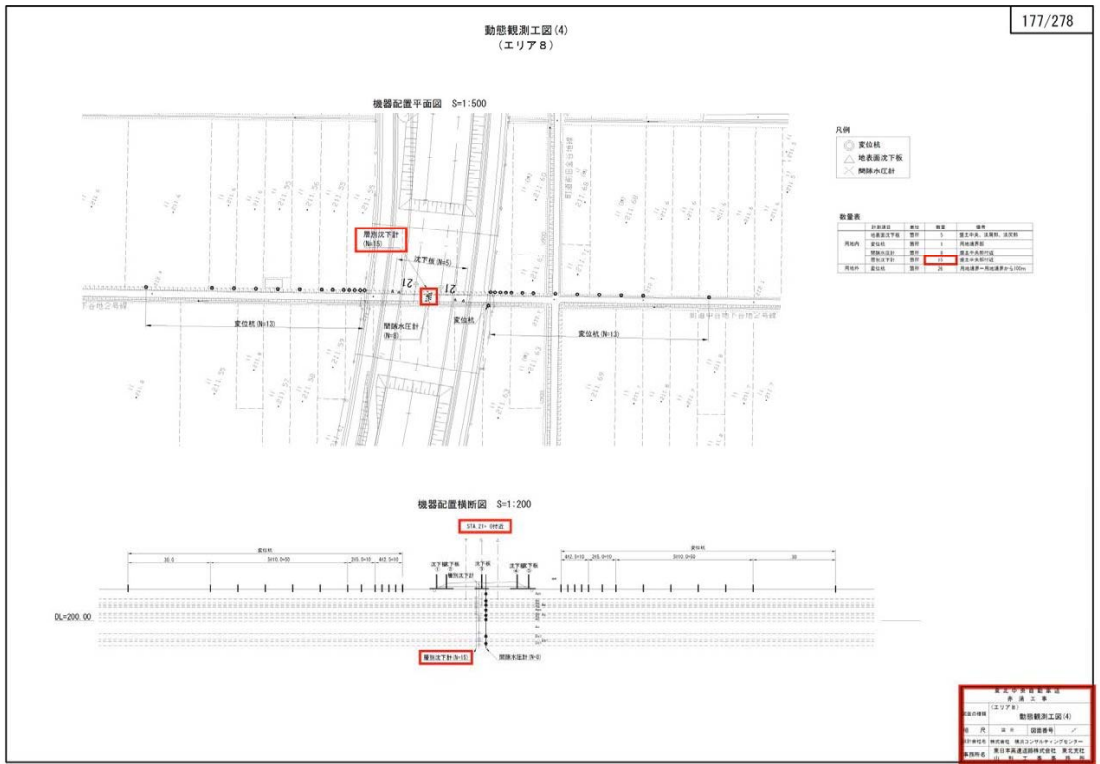
正



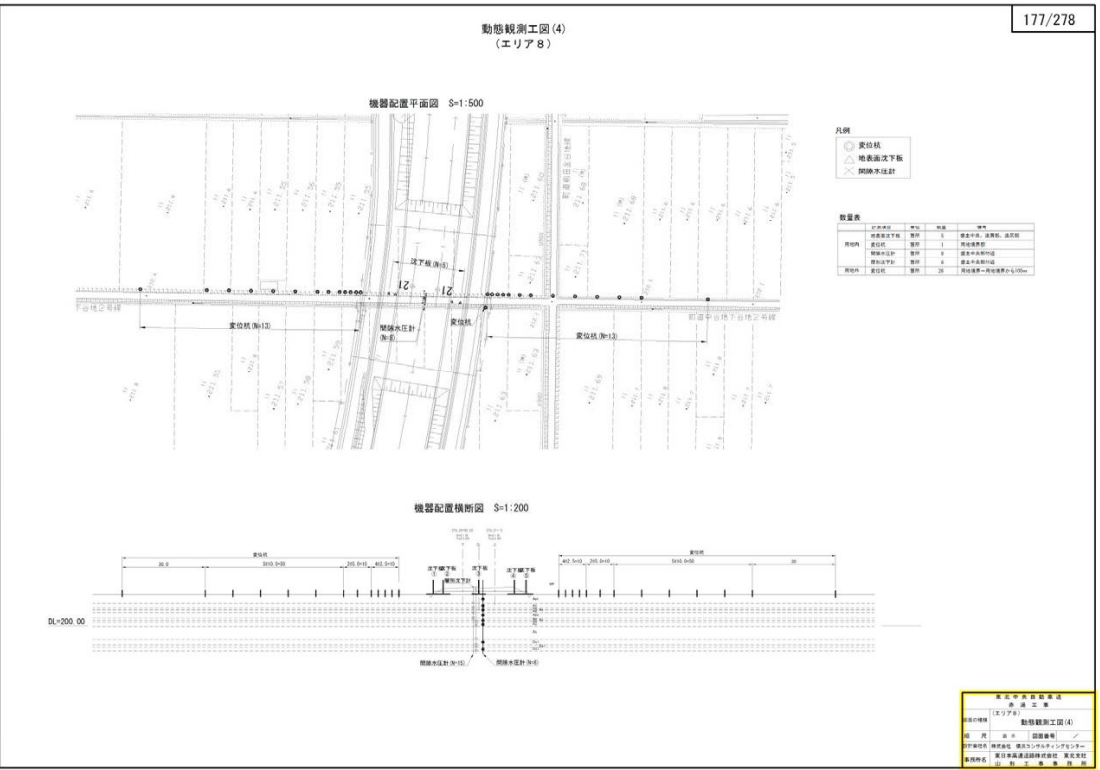
誤



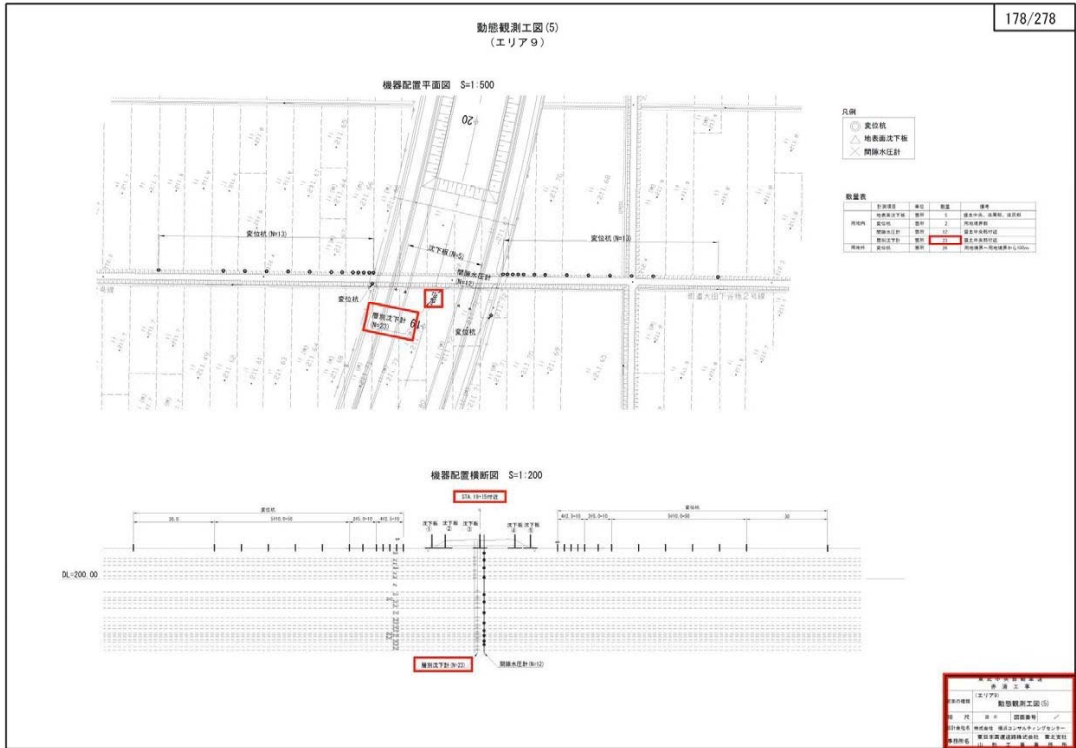
正



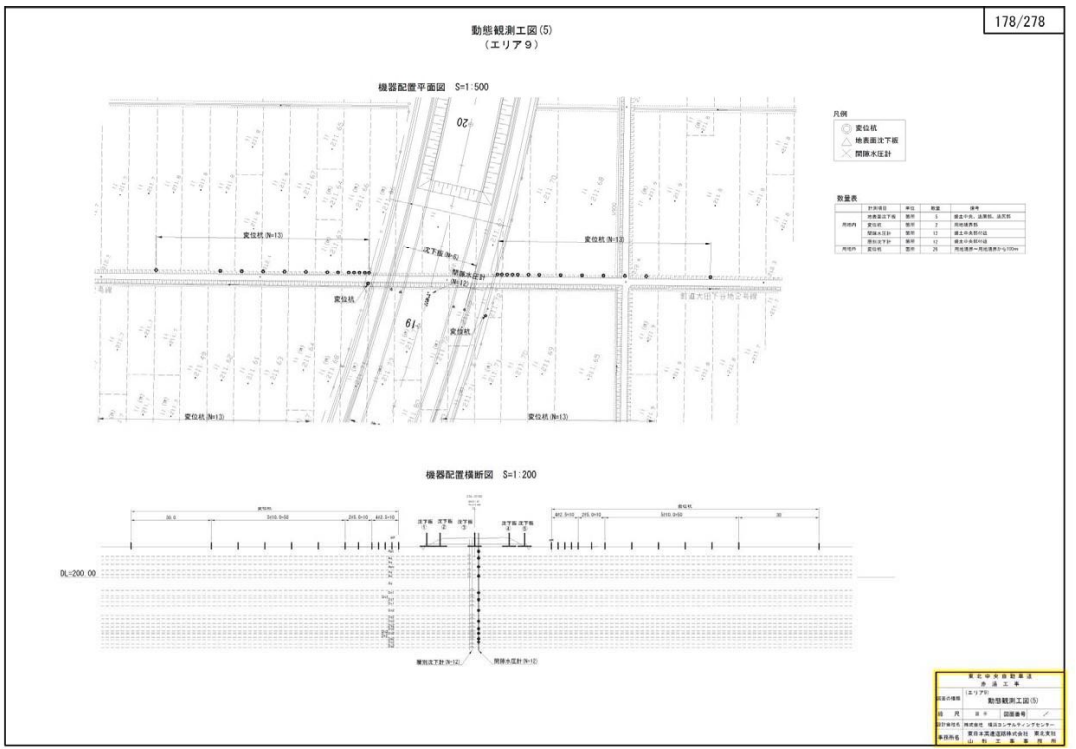
誤



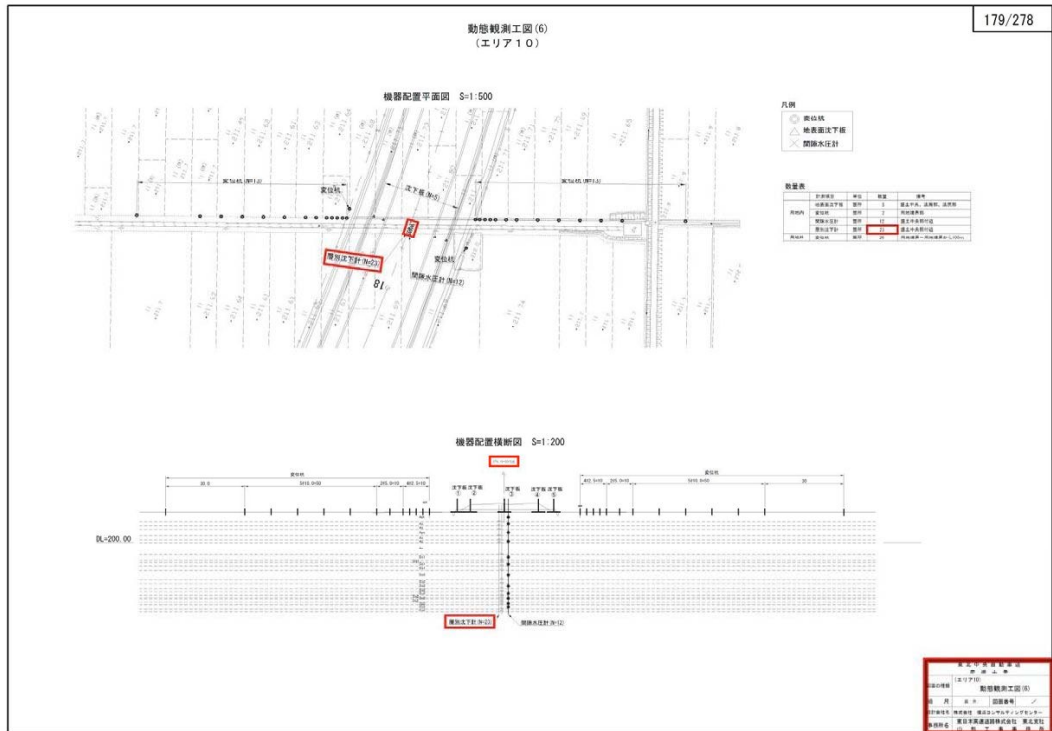
正



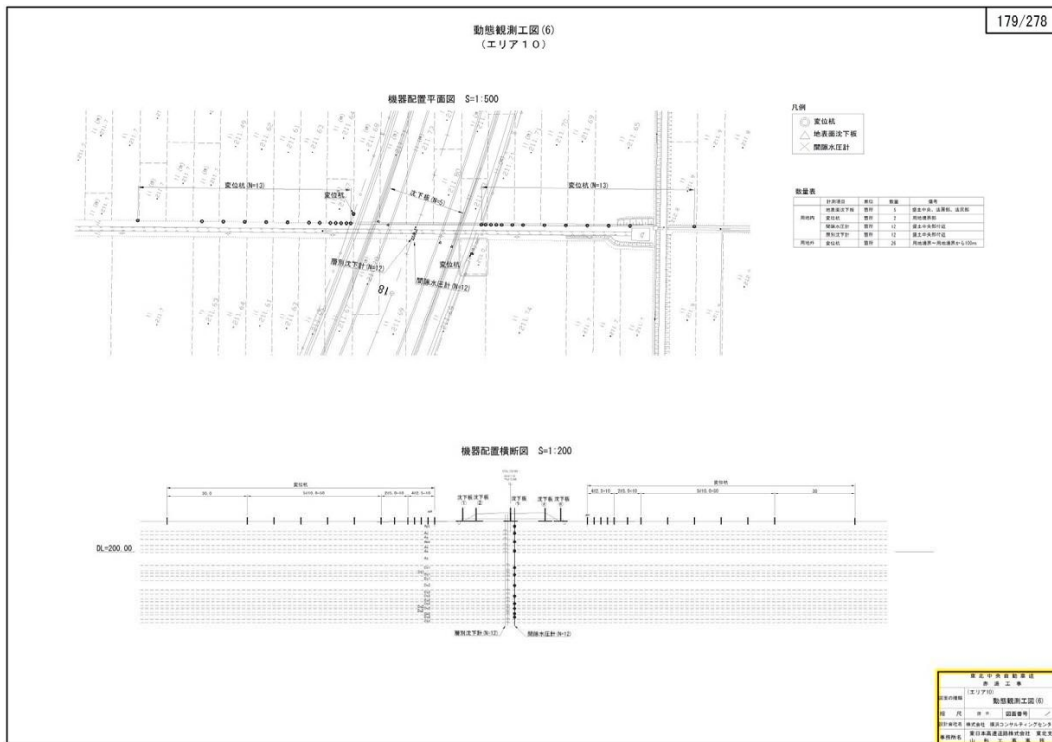
副



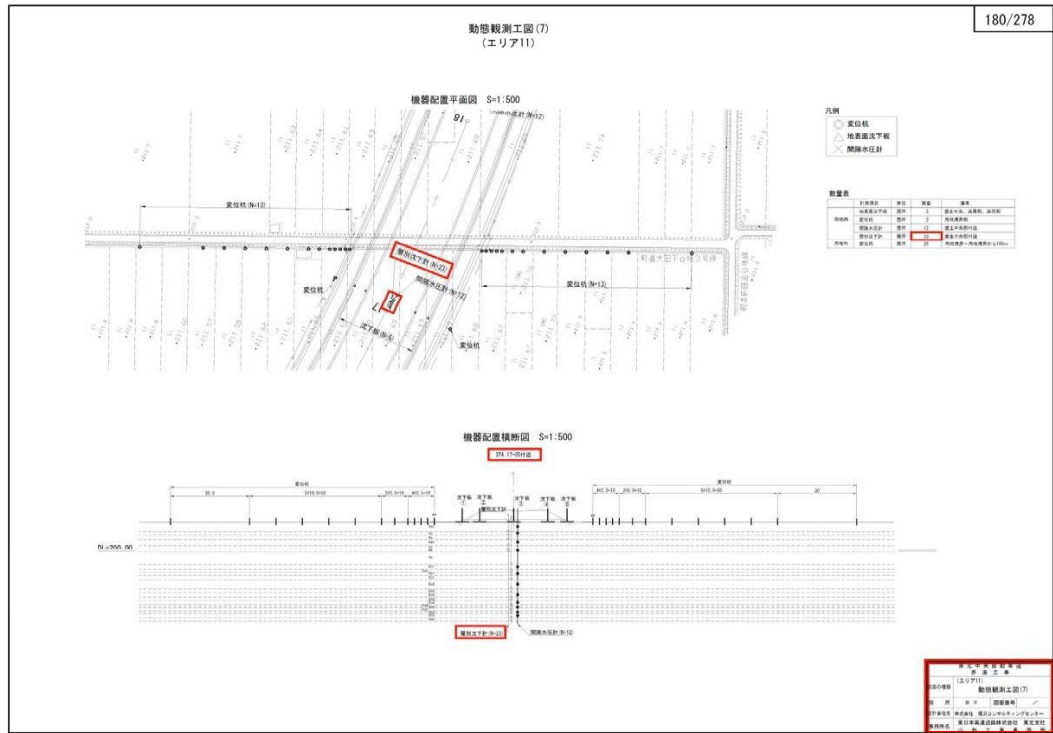
正



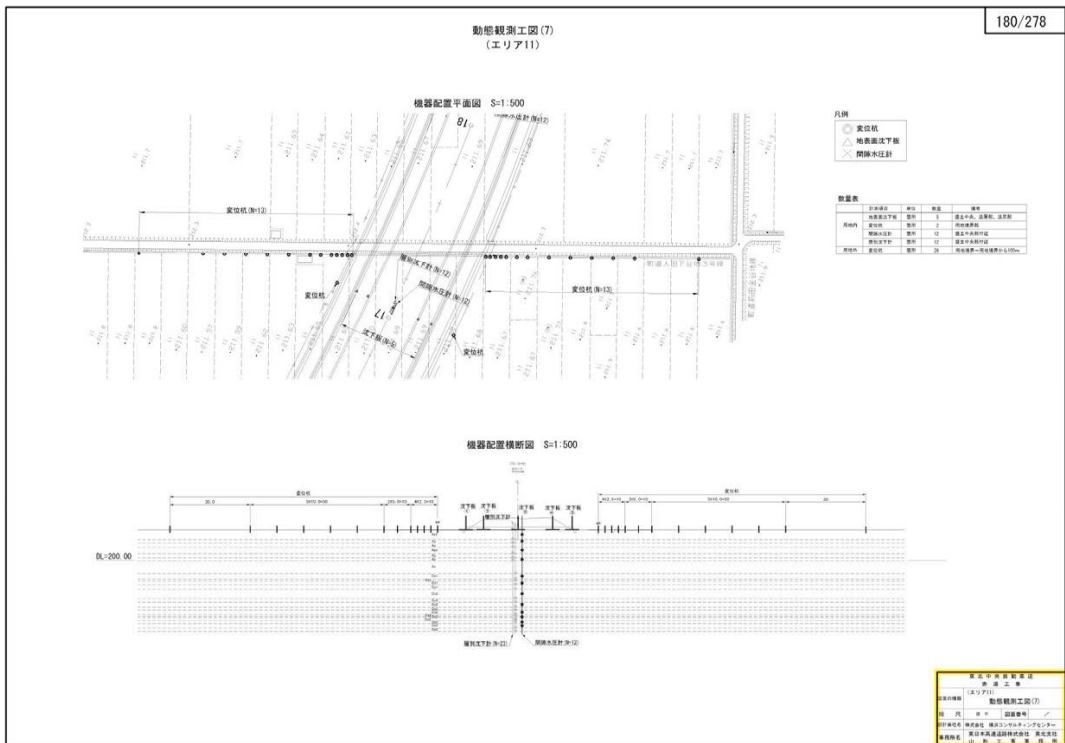
裏



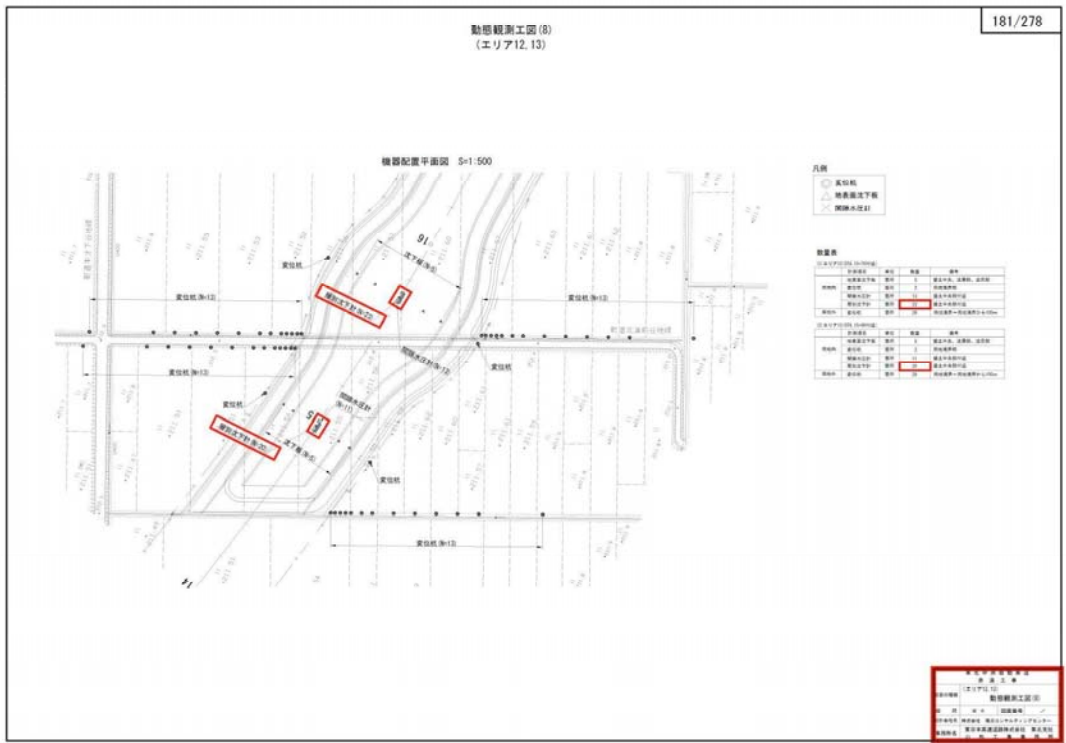
正



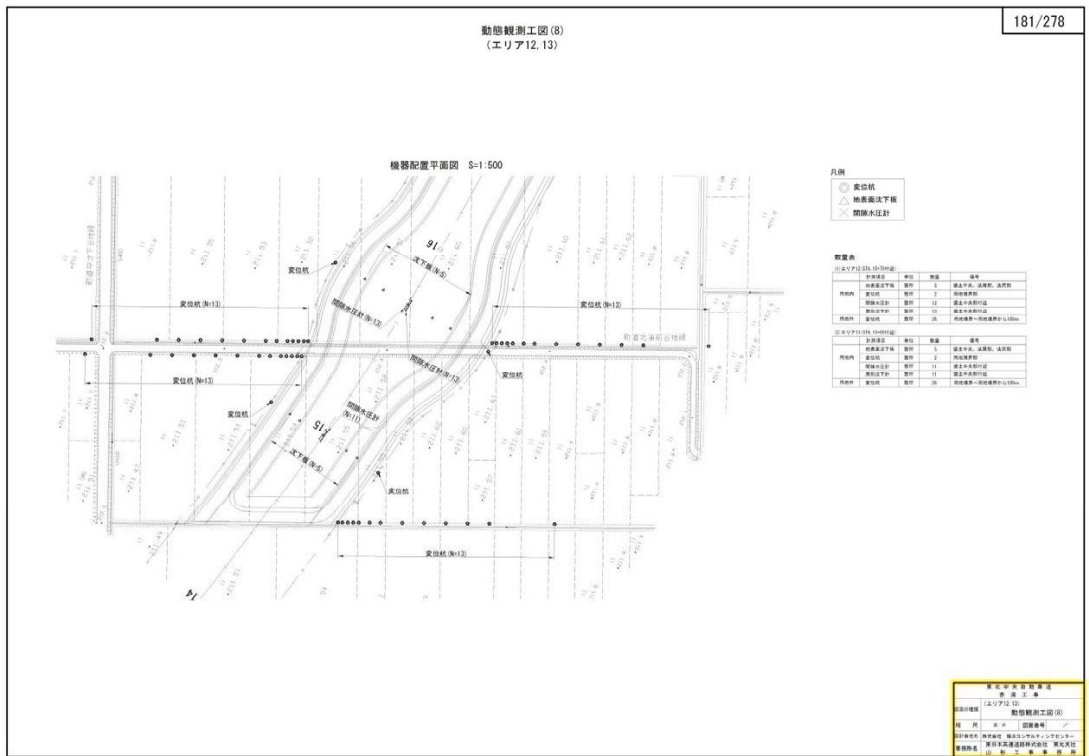
裏



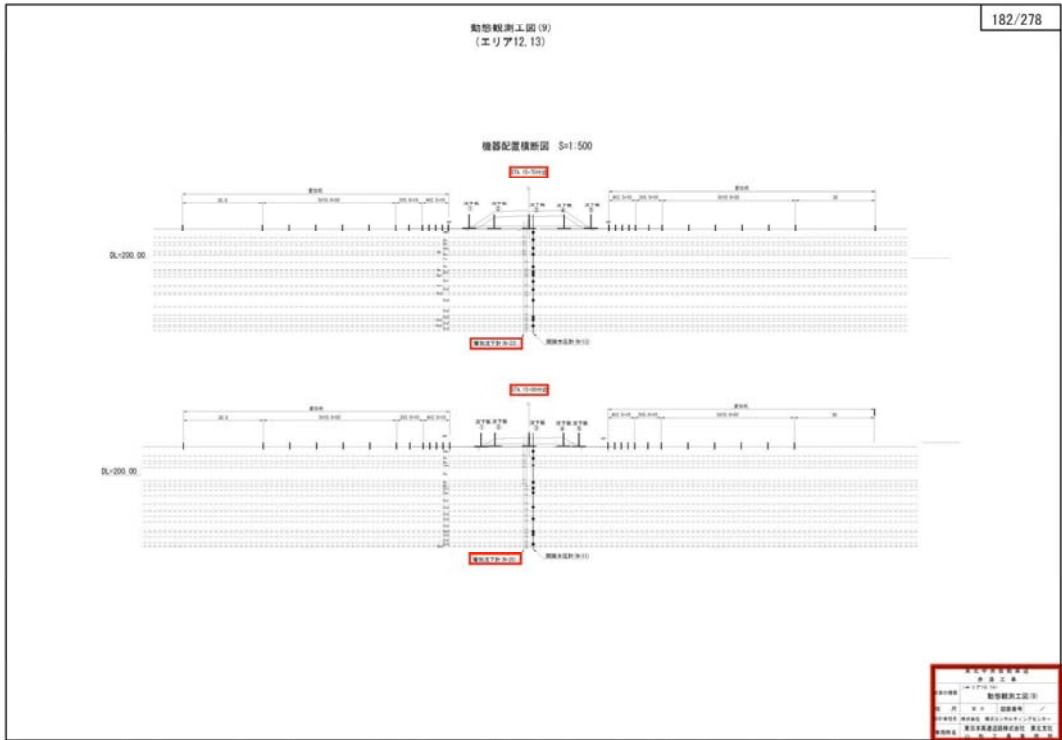
正



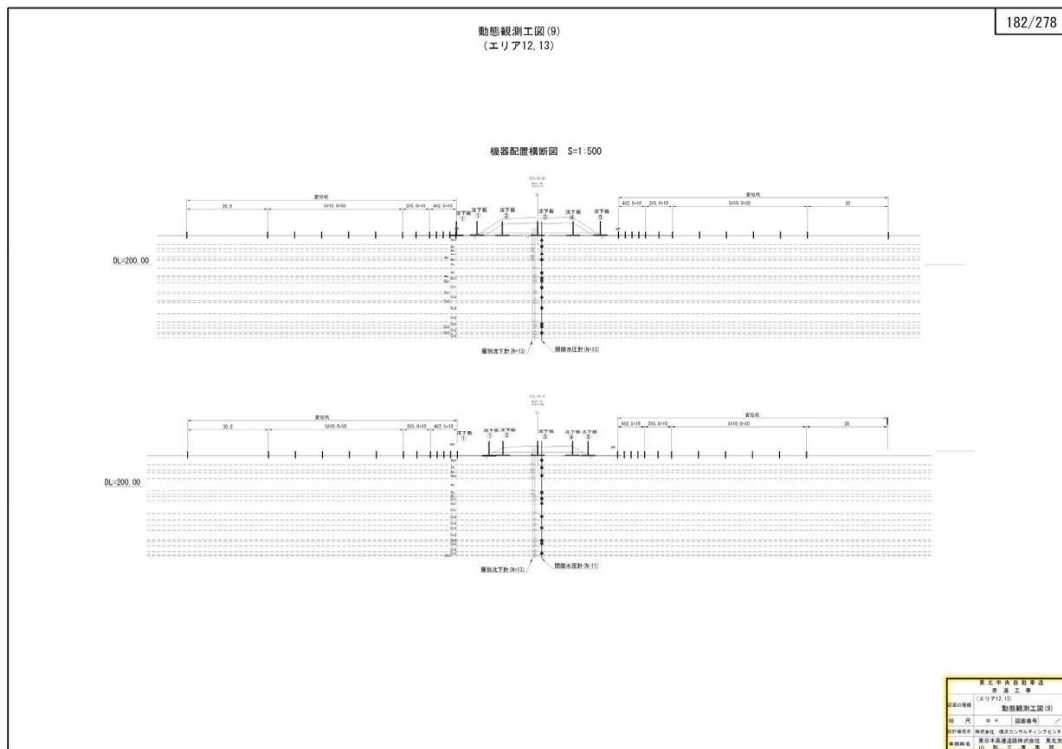
逆



正



逆



正

白竜大橋(上り線) 下部工数量総括表 1/114

Table with columns: 工種 (Construction Type), 項目 (Item), 種別 (Category), 単位 (Unit), 数量 (Quantity), and 備註 (Remarks). It details construction quantities for bridge piers, abutments, and approach slabs.

東日本建設工業株式会社
建設部
白竜大橋(上り線) 下部工数量総括表
様式 1-1 (改訂版)

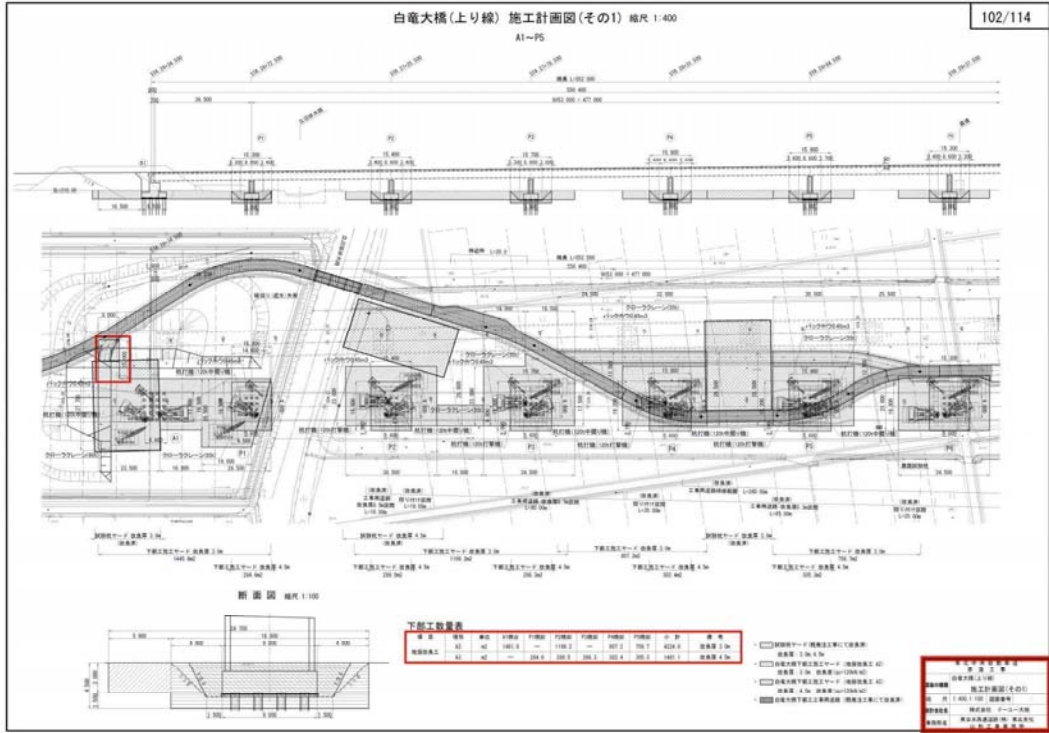
誤

白竜大橋(上り線) 下部工数量総括表 1 / 114

Table with columns: 工種 (Construction Type), 項目 (Item), 種別 (Category), 単位 (Unit), 数量 (Quantity), and 備註 (Remarks). This is a duplicate of the table above, showing construction quantities for bridge piers, abutments, and approach slabs.

東日本建設工業株式会社
建設部
白竜大橋(上り線) 下部工数量総括表
様式 1-1 (改訂版)

正



誤

