

交付図書の訂正について

令和5年8月4日付けで入札公告を行った「秋田自動車道 黒沢トンネル工事」に係る交付図書に一部誤りがあったため、別添のとおり訂正します。

なお、訂正した交付図書は、競争参加資格申請者に送付致します。

令和5年10月3日

契約責任者

東日本高速道路株式会社

東北支社長 田仲 博幸

【訂正内容】

- ・ 特記仕様書
- ・ 金抜設計書
- ・ 数量明細表
- ・ 割掛対象表参考内訳書
- ・ 設計図

※訂正箇所は、別添「正誤表」をご確認ください。

秋 田 自 動 車 道
黒 沢 ト ン ネ ル 工 事

交 付 図 書 正 誤 表

令和 5 年 1 0 月

東日本高速道路株式会社 東北支社
横 手 工 事 事 務 所

対象

特記仕様書 P38

31-16 ずり処理工

(1)種別

単価表の項目

1 2 - (1) トンネル掘削

D I - b (H) - K

D III a (H) - K

D III a - A (H) - K

検測の単位

m³

m³

m³

3 1 - 1 5 吹付けコンクリート工

(1) 種別

共通仕様書 1 2 - 5 - 3 「吹付けコンクリート工の種別」は下記のとおりとする。

単価表の項目	区分内容
吹付けコンクリート工	支保パターン
吹付けコンクリート A (t = 1 0 c m) D I	D I - b (H) - K に使用
吹付けコンクリート工	支保パターン
吹付けコンクリート A (t = 2 0 c m) D III a	D III a (H) - K、 D III a - A (H) - K

吹付けコンクリートの材令 2 8 日強度は、A は 3 6 N / m m² とする。

(2) 支払

共通仕様書 1 2 - 5 - 7 「支払」に下記を追加する。

単価表の項目

1 2 - (2) 吹付けコンクリート工

吹付けコンクリート A (t = 1 0 c m) D I

吹付けコンクリート A (t = 2 0 c m) D III a

検測の単位

m²

m²

3 1 - 1 6 ずり処理工

(1) 種別

共通仕様書 1 2 - 9 - 1 「定義」に次の項目を追加する。

(1) 定義

単価表の項目	区 分 内 容
ずり処理工 C 1	トンネル掘削により生じたずりで土壌汚染対策法第二溶出基準の砒素を含まない良質なずりで、掘削切羽から坑外のずり仮置場への運搬又は冬期仮置場への運搬、仮置場での選別及び選別ずりの積込み、自工区盛土場（越中畑盛土場）への運搬、締固め、整形及び仕上げ。盛土速度 (10cm / 日)
ずり処理工 C 2	トンネル掘削により生じたずりで土壌汚染対策法第二溶出基準の基準値を超えない砒素を含むずりで、掘削切羽から坑外のずり仮置場への運搬又は冬期仮置場への運搬、仮置場での選別及び選別ずりの積込み、自工区盛土場（越中畑盛土場）の重金属封込め箇所への運搬、締固め、整形及び仕上げ。盛土速度 (10cm / 日)
ずり処理工 D 1	掘削切羽から坑外のずり仮置き場への運搬、選別、選別ずりの積込み、インバート埋戻し箇所への運搬。

なお、土壌汚染対策法第二溶出基準の基準値を超えた砒素を含むずりの処理方法について

誤

備考

訂正

単価表の項目

1 2 - (1) トンネル掘削

D I - b (H) - K

D III a (H) - K

D III a - A (H) - K

検測の単位

m³

m³

m³

3 1 - 1 5 吹付けコンクリート工

(1) 種別

共通仕様書 1 2 - 5 - 3 「吹付けコンクリート工の種別」は下記のとおりとする。

単価表の項目	区分内容
吹付けコンクリート工	支保パターン
吹付けコンクリート A (t = 1 0 c m) D I	D I - b (H) - K に使用
吹付けコンクリート工	支保パターン
吹付けコンクリート A (t = 2 0 c m) D III a	D III a (H) - K、 D III a - A (H) - K

吹付けコンクリートの材令 2 8 日強度は、A は 3 6 N / m m² とする。

(2) 支払

共通仕様書 1 2 - 5 - 7 「支払」に下記を追加する。

単価表の項目

1 2 - (2) 吹付けコンクリート工

吹付けコンクリート A (t = 1 0 c m) D I

吹付けコンクリート A (t = 2 0 c m) D III a

検測の単位

m²

m²

3 1 - 1 6 ずり処理工

(1) 種別

共通仕様書 1 2 - 9 - 1 「定義」に次の項目を追加する。

(1) 定義

単価表の項目	区 分 内 容
ずり処理工 C 1	トンネル掘削により生じたずりで土壌汚染対策法第二溶出基準の砒素を含まない良質なずりで、掘削切羽から坑外のずり仮置場への運搬又は冬期仮置場への運搬、仮置場での選別及び選別ずりの積込み、自工区盛土場（越中畑盛土場）への運搬、締固め、整形及び仕上げ。盛土速度 (10cm / 日)
ずり処理工 C 2	トンネル掘削により生じたずりで土壌汚染対策法第二溶出基準の基準値を超えない砒素を含むずりで、掘削切羽から坑外のずり仮置場への運搬又は冬期仮置場への運搬、仮置場での選別及び選別ずりの積込み、自工区盛土場（越中畑盛土場）の重金属封込め箇所への運搬、締固め、整形及び仕上げ。盛土速度 (10cm / 日)
ずり処理工 D 1	掘削切羽から坑外のずり仮置き場への運搬、選別、選別ずりの積込み、冬期仮置場への運搬、インバート埋戻し箇所への運搬。

なお、土壌汚染対策法第二溶出基準の基準値を超えた砒素を含むずりの処理方法について

正

対象

特記仕様書 P39
31-16 ずり処理工
(2)支払

誤

は、監督員と協議するものとする。

(2) 支払

共通仕様書 1 2-9-4 「支払」に下記を追加する。

ずり処理工 C 1

ずり処理工 C 1 の契約単価には、設計図書及び監督員の指示に従って行う掘削切羽から坑外のずり仮置き場への運搬又は冬期仮置場への運搬、選別、選別ずりの積込み、自工区盛土場（越中畑盛土場）への運搬、締固め、整形及び仕上げで、ずり処理工 C 1 の施工に要する材料・労力・機械器具等、本工事を完成するために必要な費用で諸経費に含まれるものを除くすべての費用を含むものとする。

ずり処理工 C 2

ずり処理工 C 2 の契約単価には、設計図書及び監督員の指示に従って行う掘削切羽から坑外のずり仮置き場への運搬又は冬期仮置場への運搬、選別、選別ずりの積込み、自工区盛土場（越中畑盛土場）の重金属封込め箇所への運搬、締固め、整形及び仕上げで、ずり処理工 C 2 の施工に要する材料・労力・機械器具等、本工事を完成するために必要な費用で諸経費に含まれるものを除くすべての費用を含むものとする。

ずり処理工 D 1

ずり処理工 D 1 の契約単価には、設計図書及び監督員の指示に従って行う掘削切羽から坑外のずり仮置き場への運搬、選別、選別ずりの積込み、インバート埋戻し箇所への運搬で、ずり処理工 D 1 の施工に要する材料・労力・機械器具等、本工事を完成するために必要な費用で諸経費に含まれるものを除くすべての費用を含むものとする。

単価表の項目	検測の単位
1 2-（6）ずり処理工	
C 1	m ³
C 2	m ³
D 1	m ³

3 1-1 7 汚濁水処理工

(1) 設備規模

汚濁水処理設備の設備規模は、3 0 m³/h を標準とする。

なお、坑内湧水量等により処理設備の変更を監督員が指示した場合はそれに従うものとし、これに要する費用は監督員と受注者として協議し定めるものとする。

(2) 定義

共通仕様書 1 2-1 9-1 「定義」は下表のとおりとする。

単価表の項目	内 容
汚濁水処理工（運転） A	トンネル坑内から処理設備（設備規模:30 m ³ /h）箇所への導水、本箇所での貯水、凝縮沈殿、固液分離、中和、凝集沈殿物の脱水、放流位置までの導水及び放流。
汚濁水処理工（供用） A	処理設備（設備規模:30 m ³ /h）の凝集沈殿、固液分離、中和、凝集沈殿物の脱水に要する機械器具供用日損料。
汚濁水処理設備設置工 A	汚濁水処理設備（設備規模:30 m ³ /h）の設置。
汚濁水処理設備撤去工 A	汚濁水処理設備（設備規模:30 m ³ /h）の撤去。

39

備考

訂正

正

は、監督員と協議するものとする。

(2) 支払

共通仕様書 1 2-9-4 「支払」に下記を追加する。

ずり処理工 C 1

ずり処理工 C 1 の契約単価には、設計図書及び監督員の指示に従って行う掘削切羽から坑外のずり仮置き場への運搬又は冬期仮置場への運搬、選別、選別ずりの積込み、自工区盛土場（越中畑盛土場）への運搬、締固め、整形及び仕上げで、ずり処理工 C 1 の施工に要する材料・労力・機械器具等、本工事を完成するために必要な費用で諸経費に含まれるものを除くすべての費用を含むものとする。

ずり処理工 C 2

ずり処理工 C 2 の契約単価には、設計図書及び監督員の指示に従って行う掘削切羽から坑外のずり仮置き場への運搬又は冬期仮置場への運搬、選別、選別ずりの積込み、自工区盛土場（越中畑盛土場）の重金属封込め箇所への運搬、締固め、整形及び仕上げで、ずり処理工 C 2 の施工に要する材料・労力・機械器具等、本工事を完成するために必要な費用で諸経費に含まれるものを除くすべての費用を含むものとする。

ずり処理工 D 1

ずり処理工 D 1 の契約単価には、設計図書及び監督員の指示に従って行う掘削切羽から坑外のずり仮置き場への運搬、選別、選別ずりの積込み、冬期仮置場への運搬、インバート埋戻し箇所への運搬で、ずり処理工 D 1 の施工に要する材料・労力・機械器具等、本工事を完成するために必要な費用で諸経費に含まれるものを除くすべての費用を含むものとする。

単価表の項目	検測の単位
1 2-（6）ずり処理工	
C 1	m ³
C 2	m ³
D 1	m ³

3 1-1 7 汚濁水処理工

(1) 設備規模

汚濁水処理設備の設備規模は、3 0 m³/h を標準とする。

なお、坑内湧水量等により処理設備の変更を監督員が指示した場合はそれに従うものとし、これに要する費用は監督員と受注者として協議し定めるものとする。

(2) 定義

共通仕様書 1 2-1 9-1 「定義」は下表のとおりとする。

単価表の項目	内 容
汚濁水処理工（運転） A	トンネル坑内から処理設備（設備規模:30 m ³ /h）箇所への導水、本箇所での貯水、凝縮沈殿、固液分離、中和、凝集沈殿物の脱水、放流位置までの導水及び放流。
汚濁水処理工（供用） A	処理設備（設備規模:30 m ³ /h）の凝集沈殿、固液分離、中和、凝集沈殿物の脱水に要する機械器具供用日損料。
汚濁水処理設備設置工 A	汚濁水処理設備（設備規模:30 m ³ /h）の設置。
汚濁水処理設備撤去工 A	汚濁水処理設備（設備規模:30 m ³ /h）の撤去。

39

対象

金抜設計書
番号 1、2、5
2-(2)道路掘削
土砂 A1
土砂 A2
軟岩 A2

誤

正

備考

訂正

単 価 表

番号	項目番号	項 目	数量	単位	単 価	金 額	摘 要
1	2 - (2)	道路掘削 土砂 A 1	1,128	m ³			
2	2 - (2)	道路掘削 土砂 A 2	87,543	m ³			
3	2 - (2)	道路掘削 土砂 (表土)	17,240	m ³			
4	2 - (2)	道路掘削 軟岩 A 1	9,200	m ³			
5	2 - (2)	道路掘削 軟岩 A 2	54,793	m ³			
6	2 - (5)	盛土工 盛土工 A 1	8,130	m ³			
7	2 - (5)	盛土工 盛土工 A 2	6,265	m ³			
8	2 - (5)	盛土工 盛土工 A 3	8,511	m ³			
9	2 - (5)	盛土工 盛土工 A 4	30,481	m ³			
10	2 - (5)	盛土工 盛土工 B 1	43,945	m ³			
11	2 - (5)	盛土工 盛土工 B 2	102,537	m ³			
12	2 - (6)	構造物掘削 普通部	5,500	m ³			

単 価 表

番号	項目番号	項 目	数量	単位	単 価	金 額	摘 要
1	2 - (2)	道路掘削 土砂 A 1	1,296	m ³			
2	2 - (2)	道路掘削 土砂 A 2	87,375	m ³			
3	2 - (2)	道路掘削 土砂 (表土)	17,240	m ³			
4	2 - (2)	道路掘削 軟岩 A 1	9,200	m ³			
5	2 - (2)	道路掘削 軟岩 A 2	55,677	m ³			
6	2 - (5)	盛土工 盛土工 A 1	8,130	m ³			
7	2 - (5)	盛土工 盛土工 A 2	6,265	m ³			
8	2 - (5)	盛土工 盛土工 A 3	8,511	m ³			
9	2 - (5)	盛土工 盛土工 A 4	30,481	m ³			
10	2 - (5)	盛土工 盛土工 B 1	43,945	m ³			
11	2 - (5)	盛土工 盛土工 B 2	102,537	m ³			
12	2 - (6)	構造物掘削 普通部	5,500	m ³			

対象	誤	正	備考																																																																																																																																																																																																																
金抜設計書 番号 55 5-(3)集水ます Type A			訂正																																																																																																																																																																																																																
	<div>単 価 表</div> <table><tr><th>番号</th><th>項目番号</th><th>項 目</th><th>数量</th><th>単位</th><th>単 価</th><th>金 額</th><th>摘 要</th></tr><tr><td>49</td><td>5 - (2)</td><td>用・排水管 P (P o - A) ・ 1 ・ φ 0 . 7 0 (S d - B)</td><td>88</td><td>m</td><td></td><td></td><td></td></tr><tr><td>50</td><td>5 - (2)</td><td>用・排水管 P (P o - A) ・ 1 ・ φ 0 . 8 0 (S d - B)</td><td>231</td><td>m</td><td></td><td></td><td></td></tr><tr><td>51</td><td>5 - (2)</td><td>用・排水管 P (P o - A) ・ 2 ・ φ 2 . 0 0 (S d - B)</td><td>102</td><td>m</td><td></td><td></td><td></td></tr><tr><td>52</td><td>5 - (2)</td><td>用・排水管 P (P o - B) ・ φ 0 . 4 0 (S d - B)</td><td>1,188</td><td>m</td><td></td><td></td><td></td></tr><tr><td>53</td><td>5 - (2)</td><td>用・排水管 P (P o - B) ・ φ 0 . 5 0 (S d - B)</td><td>132</td><td>m</td><td></td><td></td><td></td></tr><tr><td>54</td><td>5 - (2)</td><td>用・排水管 P (P o - B) ・ φ 0 . 6 0 (S d - B)</td><td>516</td><td>m</td><td></td><td></td><td></td></tr><tr><td>55</td><td>5 - (3)</td><td>集水ます T y p e A</td><td>44</td><td>箇所</td><td></td><td></td><td></td></tr><tr><td>56</td><td>5 - (3)</td><td>集水ます T y p e B</td><td>11</td><td>箇所</td><td></td><td></td><td></td></tr><tr><td>57</td><td>5 - (3)</td><td>集水ます T y p e D</td><td>17</td><td>箇所</td><td></td><td></td><td></td></tr><tr><td>58</td><td>5 - (3)</td><td>集水ます T y p e E</td><td>7</td><td>箇所</td><td></td><td></td><td></td></tr><tr><td>59</td><td>5 - (3)</td><td>集水ます T y p e F</td><td>48</td><td>箇所</td><td></td><td></td><td></td></tr><tr><td>60</td><td>5 - (3)</td><td>集水ます T y p e L</td><td>8</td><td>箇所</td><td></td><td></td><td></td></tr></table>	番号	項目番号	項 目	数量	単位	単 価	金 額	摘 要	49	5 - (2)	用・排水管 P (P o - A) ・ 1 ・ φ 0 . 7 0 (S d - B)	88	m				50	5 - (2)	用・排水管 P (P o - A) ・ 1 ・ φ 0 . 8 0 (S d - B)	231	m				51	5 - (2)	用・排水管 P (P o - A) ・ 2 ・ φ 2 . 0 0 (S d - B)	102	m				52	5 - (2)	用・排水管 P (P o - B) ・ φ 0 . 4 0 (S d - B)	1,188	m				53	5 - (2)	用・排水管 P (P o - B) ・ φ 0 . 5 0 (S d - B)	132	m				54	5 - (2)	用・排水管 P (P o - B) ・ φ 0 . 6 0 (S d - B)	516	m				55	5 - (3)	集水ます T y p e A	44	箇所				56	5 - (3)	集水ます T y p e B	11	箇所				57	5 - (3)	集水ます T y p e D	17	箇所				58	5 - (3)	集水ます T y p e E	7	箇所				59	5 - (3)	集水ます T y p e F	48	箇所				60	5 - (3)	集水ます T y p e L	8	箇所				<div>単 価 表</div> <table><tr><th>番号</th><th>項目番号</th><th>項 目</th><th>数量</th><th>単位</th><th>単 価</th><th>金 額</th><th>摘 要</th></tr><tr><td>49</td><td>5 - (2)</td><td>用・排水管 P (P o - A) ・ 1 ・ φ 0 . 7 0 (S d - B)</td><td>88</td><td>m</td><td></td><td></td><td></td></tr><tr><td>50</td><td>5 - (2)</td><td>用・排水管 P (P o - A) ・ 1 ・ φ 0 . 8 0 (S d - B)</td><td>231</td><td>m</td><td></td><td></td><td></td></tr><tr><td>51</td><td>5 - (2)</td><td>用・排水管 P (P o - A) ・ 2 ・ φ 2 . 0 0 (S d - B)</td><td>102</td><td>m</td><td></td><td></td><td></td></tr><tr><td>52</td><td>5 - (2)</td><td>用・排水管 P (P o - B) ・ φ 0 . 4 0 (S d - B)</td><td>1,188</td><td>m</td><td></td><td></td><td></td></tr><tr><td>53</td><td>5 - (2)</td><td>用・排水管 P (P o - B) ・ φ 0 . 5 0 (S d - B)</td><td>132</td><td>m</td><td></td><td></td><td></td></tr><tr><td>54</td><td>5 - (2)</td><td>用・排水管 P (P o - B) ・ φ 0 . 6 0 (S d - B)</td><td>516</td><td>m</td><td></td><td></td><td></td></tr><tr><td>55</td><td>5 - (3)</td><td>集水ます T y p e A</td><td>43</td><td>箇所</td><td></td><td></td><td></td></tr><tr><td>56</td><td>5 - (3)</td><td>集水ます T y p e B</td><td>11</td><td>箇所</td><td></td><td></td><td></td></tr><tr><td>57</td><td>5 - (3)</td><td>集水ます T y p e D</td><td>17</td><td>箇所</td><td></td><td></td><td></td></tr><tr><td>58</td><td>5 - (3)</td><td>集水ます T y p e E</td><td>7</td><td>箇所</td><td></td><td></td><td></td></tr><tr><td>59</td><td>5 - (3)</td><td>集水ます T y p e F</td><td>48</td><td>箇所</td><td></td><td></td><td></td></tr><tr><td>60</td><td>5 - (3)</td><td>集水ます T y p e L</td><td>8</td><td>箇所</td><td></td><td></td><td></td></tr></table>	番号	項目番号	項 目	数量	単位	単 価	金 額	摘 要	49	5 - (2)	用・排水管 P (P o - A) ・ 1 ・ φ 0 . 7 0 (S d - B)	88	m				50	5 - (2)	用・排水管 P (P o - A) ・ 1 ・ φ 0 . 8 0 (S d - B)	231	m				51	5 - (2)	用・排水管 P (P o - A) ・ 2 ・ φ 2 . 0 0 (S d - B)	102	m				52	5 - (2)	用・排水管 P (P o - B) ・ φ 0 . 4 0 (S d - B)	1,188	m				53	5 - (2)	用・排水管 P (P o - B) ・ φ 0 . 5 0 (S d - B)	132	m				54	5 - (2)	用・排水管 P (P o - B) ・ φ 0 . 6 0 (S d - B)	516	m				55	5 - (3)	集水ます T y p e A	43	箇所				56	5 - (3)	集水ます T y p e B	11	箇所				57	5 - (3)	集水ます T y p e D	17	箇所				58	5 - (3)	集水ます T y p e E	7	箇所				59	5 - (3)	集水ます T y p e F	48	箇所				60	5 - (3)	集水ます T y p e L	8	箇所				
番号	項目番号	項 目	数量	単位	単 価	金 額	摘 要																																																																																																																																																																																																												
49	5 - (2)	用・排水管 P (P o - A) ・ 1 ・ φ 0 . 7 0 (S d - B)	88	m																																																																																																																																																																																																															
50	5 - (2)	用・排水管 P (P o - A) ・ 1 ・ φ 0 . 8 0 (S d - B)	231	m																																																																																																																																																																																																															
51	5 - (2)	用・排水管 P (P o - A) ・ 2 ・ φ 2 . 0 0 (S d - B)	102	m																																																																																																																																																																																																															
52	5 - (2)	用・排水管 P (P o - B) ・ φ 0 . 4 0 (S d - B)	1,188	m																																																																																																																																																																																																															
53	5 - (2)	用・排水管 P (P o - B) ・ φ 0 . 5 0 (S d - B)	132	m																																																																																																																																																																																																															
54	5 - (2)	用・排水管 P (P o - B) ・ φ 0 . 6 0 (S d - B)	516	m																																																																																																																																																																																																															
55	5 - (3)	集水ます T y p e A	44	箇所																																																																																																																																																																																																															
56	5 - (3)	集水ます T y p e B	11	箇所																																																																																																																																																																																																															
57	5 - (3)	集水ます T y p e D	17	箇所																																																																																																																																																																																																															
58	5 - (3)	集水ます T y p e E	7	箇所																																																																																																																																																																																																															
59	5 - (3)	集水ます T y p e F	48	箇所																																																																																																																																																																																																															
60	5 - (3)	集水ます T y p e L	8	箇所																																																																																																																																																																																																															
番号	項目番号	項 目	数量	単位	単 価	金 額	摘 要																																																																																																																																																																																																												
49	5 - (2)	用・排水管 P (P o - A) ・ 1 ・ φ 0 . 7 0 (S d - B)	88	m																																																																																																																																																																																																															
50	5 - (2)	用・排水管 P (P o - A) ・ 1 ・ φ 0 . 8 0 (S d - B)	231	m																																																																																																																																																																																																															
51	5 - (2)	用・排水管 P (P o - A) ・ 2 ・ φ 2 . 0 0 (S d - B)	102	m																																																																																																																																																																																																															
52	5 - (2)	用・排水管 P (P o - B) ・ φ 0 . 4 0 (S d - B)	1,188	m																																																																																																																																																																																																															
53	5 - (2)	用・排水管 P (P o - B) ・ φ 0 . 5 0 (S d - B)	132	m																																																																																																																																																																																																															
54	5 - (2)	用・排水管 P (P o - B) ・ φ 0 . 6 0 (S d - B)	516	m																																																																																																																																																																																																															
55	5 - (3)	集水ます T y p e A	43	箇所																																																																																																																																																																																																															
56	5 - (3)	集水ます T y p e B	11	箇所																																																																																																																																																																																																															
57	5 - (3)	集水ます T y p e D	17	箇所																																																																																																																																																																																																															
58	5 - (3)	集水ます T y p e E	7	箇所																																																																																																																																																																																																															
59	5 - (3)	集水ます T y p e F	48	箇所																																																																																																																																																																																																															
60	5 - (3)	集水ます T y p e L	8	箇所																																																																																																																																																																																																															

対象

金抜設計書
番号 126、132
12-(17)切羽監視員
18-(17)構造物等取壊し工
コンクリート構造物取壊し(TypeA)

誤

単 価 表

番号	項目番号	項 目	数量	単位	単 価	金 額	備 考
121	12 - (15)	汚濁水処理工 薬剤 B	340	kg			
122	12 - (15)	汚濁水処理工 薬剤 C 2	49,905	kg			
123	12 - (16)	フリック設備工 フリック設備工(供用)	306	日			
124	12 - (16)	フリック設備工 フリック設備設置工	1	式			
125	12 - (16)	フリック設備工 フリック設備撤去工	1	式			
126	12 - (17)	切羽監視員	366	人・日			
127	15 - (11)	立入防止柵撤去設置工 立入防止柵 SAH3	241	m			
128	15 - (12)	立入防止柵の出入口撤去設置工 立入防止柵 S3	1	箇所			
129	17 - (31)	はく露防止対策工 A	154	m ²			
130	18 - (3)	簡易舗装工 切込砕石路盤工 (t=20cm)	2,622	m ²			
131	18 - (3)	簡易舗装工 切込砕石路盤工 (t=30cm)	318	m ²			
132	18 - (17)	構造物等取壊し工 コンクリート構造物取壊し (Type A)	845	m ³			

正

単 価 表

番号	項目番号	項 目	数量	単位	単 価	金 額	備 考
121	12 - (15)	汚濁水処理工 薬剤 B	340	kg			
122	12 - (15)	汚濁水処理工 薬剤 C 2	49,905	kg			
123	12 - (16)	フリック設備工 フリック設備工(供用)	306	日			
124	12 - (16)	フリック設備工 フリック設備設置工	1	式			
125	12 - (16)	フリック設備工 フリック設備撤去工	1	式			
126	12 - (17)	切羽監視員	414	人・日			
127	15 - (11)	立入防止柵撤去設置工 立入防止柵 SAH3	241	m			
128	15 - (12)	立入防止柵の出入口撤去設置工 立入防止柵 S3	1	箇所			
129	17 - (31)	はく露防止対策工 A	154	m ²			
130	18 - (3)	簡易舗装工 切込砕石路盤工 (t=20cm)	2,622	m ²			
131	18 - (3)	簡易舗装工 切込砕石路盤工 (t=30cm)	318	m ²			
132	18 - (17)	構造物等取壊し工 コンクリート構造物取壊し (Type A)	795	m ³			

備考

訂正

対象

金抜設計書
番号 158
特-(3)盛土付帯工
セメント固化材

誤

単 価 表

番号	項目番号	項 目	数量	単位	単 価	金 額	摘 要
157	特 - (3)	盛土付帯工 堰堤盛土	3,776	m ³			
158	特 - (3)	盛土付帯工 セメント固化材	113	t			
159	特 - (4)	工事用道路土工 工事用道路幅削 土砂	1,805	m ³			
160	特 - (4)	工事用道路土工 工事用道路幅削 土砂(表土)	1,047	m ³			
161	特 - (4)	工事用道路土工 工事用道路幅削 軟岩	1,170	m ³			
162	特 - (5)	工事用道路設置工 A	174	m			
163	特 - (5)	工事用道路設置工 B	229	m			
164	特 - (5)	工事用道路設置工 C	161	m			
165	特 - (5)	工事用道路設置工 D	56	m			
166	特 - (5)	工事用道路設置工 E	506	m ³			
167	特 - (6)	長尺鋼管先受工 打設工 L=12.5m	189	本			
168	特 - (6)	長尺鋼管先受工 打設工 L=9.5m	27	本			

正

単 価 表

番号	項目番号	項 目	数量	単位	単 価	金 額	摘 要
157	特 - (3)	盛土付帯工 堰堤盛土	3,776	m ³			
158	特 - (3)	盛土付帯工 セメント固化材	130	t			
159	特 - (4)	工事用道路土工 工事用道路幅削 土砂	1,805	m ³			
160	特 - (4)	工事用道路土工 工事用道路幅削 土砂(表土)	1,047	m ³			
161	特 - (4)	工事用道路土工 工事用道路幅削 軟岩	1,170	m ³			
162	特 - (5)	工事用道路設置工 A	174	m			
163	特 - (5)	工事用道路設置工 B	229	m			
164	特 - (5)	工事用道路設置工 C	161	m			
165	特 - (5)	工事用道路設置工 D	56	m			
166	特 - (5)	工事用道路設置工 E	506	m ³			
167	特 - (6)	長尺鋼管先受工 打設工 L=12.5m	189	本			
168	特 - (6)	長尺鋼管先受工 打設工 L=9.5m	27	本			

備考

訂正

対象

数量明細表
番号 1、2、5
2-(2)道路掘削
土砂 A1
土砂 A2
軟岩 A2

誤

数量集計表

番号	名称 および 拠点	項目 番号	1	2	3	4	5	6	7	8	9	10	11	12
		2-(2)	2-(2)	2-(2)	2-(2)	2-(2)	2-(6)	2-(6)	2-(6)	2-(6)	2-(6)	2-(6)	2-(6)	2-(6)
		区分	土砂 A 1	土砂 A 2	土砂 (表土)	軟岩 A 1	軟岩 A 2	盛土工 A 1	盛土工 A 2	盛土工 A 3	盛土工 A 4	盛土工 B 1	盛土工 B 2	構造物掘削
		単位	m	m	m	m	m	m	m	m	m	m	m	m
1	本線		1,127.7	82,918.7	16,380.5	8,651.2	54,793.0	7,642.8	6,264.5					190.1
2	田代沢橋 (下部工)													3,555.2
3	明り・既門工 (起点側)			365.2	75.3	517.4								24.7
4	明り・既門工 (終点側)			656.4	60.2	31.7								16.0
5	黒沢トンネル (下り側)													
6	黒沢橋 (下部工)													1,693.6
7	工事用道路													
8	越中埋盛土場			3,692.9	723.0			487.2		8,511.0	30,481.4	43,944.5	102,537.2	20.4
9	工事用仮橋													
	合 計		1,127.7	87,543.2	17,239.8	9,200.3	54,793.0	8,130.0	6,264.5	8,511.0	30,481.4	43,944.5	102,537.2	5,500.0

正

数量集計表

番号	名称 および 拠点	項目 番号	1	2	3	4	5	6	7	8	9	10	11	12
		2-(2)	2-(2)	2-(2)	2-(2)	2-(2)	2-(6)	2-(6)	2-(6)	2-(6)	2-(6)	2-(6)	2-(6)	2-(6)
		区分	土砂 A 1	土砂 A 2	土砂 (表土)	軟岩 A 1	軟岩 A 2	盛土工 A 1	盛土工 A 2	盛土工 A 3	盛土工 A 4	盛土工 B 1	盛土工 B 2	構造物掘削
		単位	m	m	m	m	m	m	m	m	m	m	m	m
1	本線		1,296.2	87,374.7	16,300.5	8,651.2	55,976.5	7,642.8	6,264.5					190.1
2	田代沢橋 (下部工)													3,555.2
3	明り・既門工 (起点側)			365.2	75.3	517.4								24.7
4	明り・既門工 (終点側)			656.4	60.2	31.7								16.0
5	黒沢トンネル (下り側)													
6	黒沢橋 (下部工)													1,693.6
7	工事用道路													
8	越中埋盛土場			3,692.9	723.0			487.2		8,511.0	30,481.4	43,944.5	102,537.2	20.4
9	工事用仮橋													
	合 計		1,296.2	87,374.7	17,239.8	9,200.3	55,976.5	8,130.0	6,264.5	8,511.0	30,481.4	43,944.5	102,537.2	5,500.0

備考

訂正

対象
数量明細表
番号 55
5-(3)集水ます
Type A

誤

数量集計表 5/16

数量集計表																											
番 号	名称 および 種点	項目 番号	49	50	51	52	53	54	55	56	57	58	59	60	区分	F(Pw・d)・ 1・φ 0.78(S4-B)	F(Pw・d)・ 1・φ 0.90(S4-B)	F(Pw・d)・ 2・φ 2.00(S4-B)	F(Pw・d)・ φ 8.40(S4-B)	F(Pw・d)・ φ 8.50(S4-B)	F(Pw・d)・ φ 8.60(S4-B)	Type A	Type B	Type D	Type E	Type F	Type L
		用・排水管	用・排水管	用・排水管	用・排水管	用・排水管	用・排水管	集水主寸	集水主寸	集水主寸	集水主寸	集水主寸	集水主寸	集水主寸													
		単位	m	m	m	m	m	m	m	m	m	m	m	m													
1	本線					1,172.0	132.4	515.8	39.0	7.0	15.0	7.0	39.0	1.0													
2	旧代沢橋 (下部工)																										
3	明り・坑門工 (起点側)								1.0																		
4	明り・坑門工 (終点側)								2.0	1.0																	
5	黒沢トンネル (下り側)																										
6	黒沢橋 (下部工)																										
7	工事用道路				15.8					1.0	2.0																
8	越中畑堰土場		88.3	230.7	102.1			11.0	2.0				9.0	7.0													
9	工事用仮設橋																										
	合 計		88.3	230.7	102.1	1,187.8	132.4	515.8	44.0	11.0	17.0	7.0	46.0	8.0													

正

数量集計表 5/16

数量集計表																											
番 号	名称 および 種点	項目 番号	49	50	51	52	53	54	55	56	57	58	59	60	区分	F(Pw・d)・ 1・φ 0.78(S4-B)	F(Pw・d)・ 1・φ 0.90(S4-B)	F(Pw・d)・ 2・φ 2.00(S4-B)	F(Pw・d)・ φ 8.40(S4-B)	F(Pw・d)・ φ 8.50(S4-B)	F(Pw・d)・ φ 8.60(S4-B)	Type A	Type B	Type D	Type E	Type F	Type L
		用・排水管	用・排水管	用・排水管	用・排水管	用・排水管	用・排水管	集水主寸	集水主寸	集水主寸	集水主寸	集水主寸	集水主寸	集水主寸													
		単位	m	m	m	m	m	m	m	m	m	m	m	m													
1	本線					1,172.0	132.4	515.8	39.0	7.0	15.0	7.0	39.0	1.0													
2	旧代沢橋 (下部工)																										
3	明り・坑門工 (起点側)																										
4	明り・坑門工 (終点側)								2.0	1.0																	
5	黒沢トンネル (下り側)																										
6	黒沢橋 (下部工)																										
7	工事用道路				15.8					1.0	2.0																
8	越中畑堰土場		88.3	230.7	102.1			11.0	2.0				9.0	7.0													
9	工事用仮設橋																										
	合 計		88.3	230.7	102.1	1,187.8	132.4	515.8	44.0	11.0	17.0	7.0	46.0	8.0													

備考
訂正

対象

数量明細表
番号 126、132
12-17)切羽監視員
18-17)構造物取壊し工
コンクリート構造物取壊し
(TypeA)

誤

数量集計表 11 / 16

数量集計表

番号	名称 および 観点	項目 番号	121	122	123	124	125	126	127	128	129	130	131	132
		汚濁水処理 工	汚濁水処理 工	汚水設備工 (供用)	汚水設備工 工	汚水設備撤 去工	切羽監視員 S A H 3	立入防止柵 S S	立入防止柵 S S	立入防止柵 S S	立入防止柵 S S	立入防止柵 S S	立入防止柵 S S	立入防止柵 S S
		区分	薬劑 B	薬劑 C 2	汚水設備工 (供用)	汚水設備工 工	汚水設備撤 去工		立入防止柵 S A H 3	立入防止柵 S S	A	切込路右路 掘工 (1-20cm)	切込路右路 掘工 (1-30cm)	切込路右路 掘工 (1-30cm)
		単位	Kg	Kg	日	式	式	人・日	m	箇所	m ²	m ²	m ²	m ²
1	本線								240.9	1.0				713.1
2	旧代沢橋 (下部工)													
3	明り・杭門工 (起点側)										77.6			
4	明り・杭門工 (終点側)										76.4			
5	黒沢トンネル (下り線)		339.8	49,905.0	306.0	1.0	1.0	366.0						50.0
6	黒沢橋 (下部工)													
7	工事用道路											2,621.8		
8	越中畑盛土場												317.5	82.0
9	工事用放牧橋													
	合 計		339.8	49,905.0	306.0	1.0	1.0	366.0	240.9	1.0	154.0	2,621.8	317.5	845.1

備考

訂正

数量集計表 11 / 16

数量集計表

番号	名称 および 観点	項目 番号	121	122	123	124	125	126	127	128	129	130	131	132
		汚濁水処理 工	汚濁水処理 工	汚水設備工 (供用)	汚水設備工 工	汚水設備撤 去工	切羽監視員 S A H 3	立入防止柵 S A H 3	立入防止柵 S S	立入防止柵 S S	立入防止柵 S S	立入防止柵 S S	立入防止柵 S S	立入防止柵 S S
		区分	薬劑 B	薬劑 C 2	汚水設備工 (供用)	汚水設備工 工	汚水設備撤 去工		立入防止柵 S A H 3	立入防止柵 S S	A	切込路右路 掘工 (1-20cm)	切込路右路 掘工 (1-30cm)	切込路右路 掘工 (1-30cm)
		単位	Kg	Kg	日	式	式	人・日	m	箇所	m ²	m ²	m ²	m ²
1	本線								240.9	1.0				713.1
2	旧代沢橋 (下部工)													
3	明り・杭門工 (起点側)										77.6			
4	明り・杭門工 (終点側)										76.4			
5	黒沢トンネル (下り線)		339.8	49,905.0	306.0	1.0	1.0	366.0						50.0
6	黒沢橋 (下部工)													
7	工事用道路											2,621.8		
8	越中畑盛土場												317.5	82.0
9	工事用放牧橋													
	合 計		339.8	49,905.0	306.0	1.0	1.0	366.0	240.9	1.0	154.0	2,621.8	317.5	795.1

数量明細表
番号 159
特-(3)盛土付帯工
セメント固化材

対象

数量集計表 14 / 16

番 号	名称 および 測定	項目 番号	157	158	159	160	161	162	163	164	165	166	167	168
		特-(3)	特-(3)	特-(3)	特-(4)	特-(4)	特-(4)	特-(5)	特-(5)	特-(5)	特-(5)	特-(6)	特-(6)	
		盛土付帯工	盛土付帯工	盛土付帯工	工事用道路 土工	工事用道路 土工	工事用道路 土工	工事用道路 設置工	工事用道路 設置工	工事用道路 設置工	工事用道路 設置工	工事用道路 設置工	長尺鋼管先 受工	
		区分	基本シート	築路盛土	セメント固 化材	工事用道路 掘削 土砂	工事用道路 掘削 土砂 (真土)	工事用道路 掘削 軟岩	A	B	C	D	E	打設工 L=12.5m
		単位	m ²	m ²	t	m ³	m ³	m ³	m	m	m	m	m ²	m
1	本締													
2	田代沢橋 (下部工)													
3	明り・坑門工 (起点側)													
4	明り・坑門工 (終点側)													
5	黒沢トンネル (下り線)												189.0	
6	黒沢橋 (下部工)													
7	工事用道路					1,804.7	1,047.3	1,170.3	174.0	229.3	161.0	55.7	506.4	
8	越中御盛土場		35,372.6	3,775.9	112.7									
9	工事用仮設橋													
	合 計		35,372.6	3,775.9	112.7	1,804.7	1,047.3	1,170.3	174.0	229.3	161.0	55.7	506.4	189.0

数量集計表 14 / 16

番 号	名称 および 測定	項目 番号	157	158	159	160	161	162	163	164	165	166	167	168
		特-(3)	特-(3)	特-(3)	特-(4)	特-(4)	特-(4)	特-(5)	特-(5)	特-(5)	特-(5)	特-(6)	特-(6)	
		盛土付帯工	盛土付帯工	盛土付帯工	工事用道路 土工	工事用道路 土工	工事用道路 土工	工事用道路 設置工	工事用道路 設置工	工事用道路 設置工	工事用道路 設置工	工事用道路 設置工	長尺鋼管先 受工	
		区分	基本シート	築路盛土	セメント固 化材	工事用道路 掘削 土砂	工事用道路 掘削 土砂 (真土)	工事用道路 掘削 軟岩	A	B	C	D	E	打設工 L=12.5m
		単位	m ²	m ²	t	m ³	m ³	m ³	m	m	m	m	m ²	m
1	本締													
2	田代沢橋 (下部工)													
3	明り・坑門工 (起点側)													
4	明り・坑門工 (終点側)													
5	黒沢トンネル (下り線)												189.0	
6	黒沢橋 (下部工)													
7	工事用道路					1,804.7	1,047.3	1,170.3	174.0	229.3	161.0	55.7	506.4	
8	越中御盛土場		35,372.6	3,775.9	130.2									
9	工事用仮設橋													
	合 計		35,372.6	3,775.9	130.2	1,804.7	1,047.3	1,170.3	174.0	229.3	161.0	55.7	506.4	189.0

備考

訂正

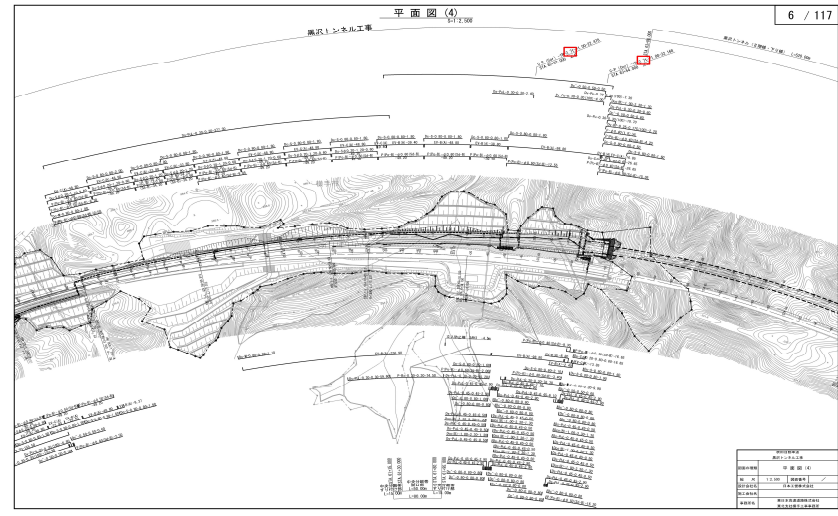
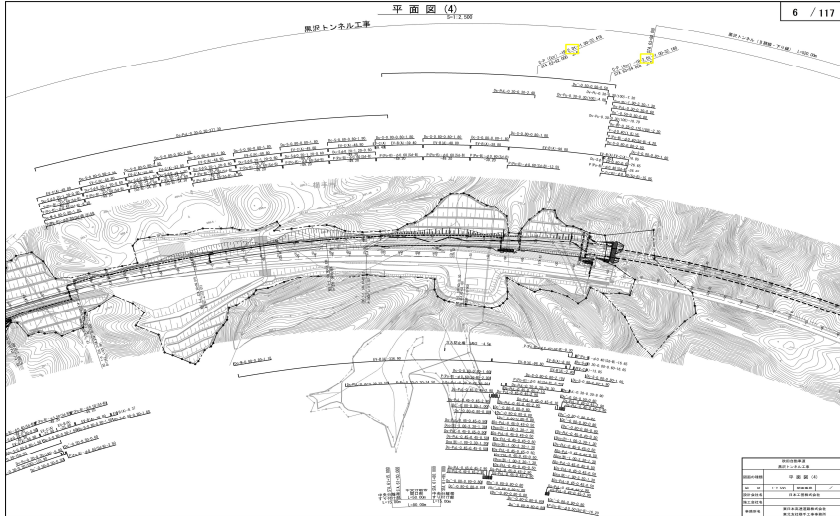
対象 割掛対象表参考内訳書 2項 工事用機械分解組立費 (工事用仮橋工)	誤				正				備考 訂正
割掛対象表参考内訳書									
【共通仮設費】									
割掛対象表 の項目名称	工事の内容	数量内訳（参考）			図面				
工事用機械分解 組立費 (土工・地盤改 良工)	土工及び地盤改良工の施工に関する重建 設機械の分解、組立、輸送及び運搬時の 損料または賃料に要する費用をいう。	・バックホウ 1.0㎡ 5台→1往復 ・湿地ブルドーザ 20 t 9台→1往復 ・ブルドーザ 32 t 級 5台→1往復 ・リッパ付ブルドーザ 32 t 級 5台→1往復 ・クローラクレーン 50～55 t 吊 1台→1往復 ・深層混合処理機 2軸式 90kW×2 1台→1往復 運搬距離 98.7km (片道)							
工事用機械分解 組立費 (トンネル工)	トンネル施工に関する重建設機械の分 解、組立、輸送及び運搬時の損料または 賃料に要する費用をいう。	・自由断面トンネル掘進機 200KW級 1台→1往復 ・トンネル用機械ードリルマシン 斜式油圧 27～150Kg 1台→1往復 ・トンネル用機械コンクリート吹付機 6～22㎡/h級 1台→1往復 運搬距離 100.0km (片道)							
工事用機械分解 組立費 (基礎杭)	基礎杭施工に関する重建設機械の分解、 組立、輸送及び運搬時の損料または賃料 に要する費用をいう。	・オールケーシング掘削機 Φ1.200m 1台→1往復 ・クローラクレーン 60～65 t 吊 1台→1往復 ・油圧クラムシェル 0.4㎡ 1台→1往復 運搬距離 98.7km (片道)							
工事用機械分解 組立費 (工事用仮橋 工)	工事用仮橋施工に関する重建設機械の 分解、組立、輸送及び運搬時の損料また は賃料に要する費用をいう。	・クローラクレーン 75 t 吊 1台→1往復 ・クローラクレーン 120 t 吊 1台→1往復 運搬距離98.4km (片道)							
仮設材運搬費	仮設材等（仮橋橋、鋼矢板、H形鋼、覆 工板及び敷鉄板等）の運搬に要する費用 をいう。	・運搬距離98.7km (片道)							
電力基本料金費	電力等の基本料に要する費用をいう。	・電力基本料金費一高压A・総電力使用量 50.9万kwh ・東北電力株式会社							
基準試験B	覆工コンクリートのトンネル施工管理要 領に基づいて行う中流動繊維補強コンク リート配合決定のための基準試験に要す る費用をいう。	・試し練り→1回 ・実機試験→1回							
地質調査等費	平板載荷試験に要する費用をいう。	田代沢橋 P1橋脚、A2橋台 ・平板載荷試験 1箇所 計 2箇所							
動態観測費 (器具・設置・ 観測)	越中畑盛土場の盛土部における計器の設 置・撤去及び測定・とりまとめに要する 費用をいう。	・沈下板設置→24箇所 ・沈下板測定→183回・箇所			○				

割掛対象表参考内訳書								
【共通仮設費】								
割掛対象表 の項目名称	工事の内容	数量内訳（参考）			図面			
工事用機械分解 組立費 (土工・地盤改 良工)	土工及び地盤改良工の施工に関する重建 設機械の分解、組立、輸送及び運搬時の 損料または賃料に要する費用をいう。	・バックホウ 1.0㎡ 5台→1往復 ・湿地ブルドーザ 20 t 9台→1往復 ・ブルドーザ 32 t 級 5台→1往復 ・リッパ付ブルドーザ 32 t 級 5台→1往復 ・クローラクレーン 50～55 t 吊 1台→1往復 ・深層混合処理機 2軸式 90kW×2 1台→1往復 運搬距離 98.7km (片道)						
工事用機械分解 組立費 (トンネル工)	トンネル施工に関する重建設機械の分 解、組立、輸送及び運搬時の損料または 賃料に要する費用をいう。	・自由断面トンネル掘進機 200KW級 1台→1往復 ・トンネル用機械ードリルマシン 斜式油圧 27～150Kg 1台→1往復 ・トンネル用機械コンクリート吹付機 6～22㎡/h級 1台→1往復 運搬距離 100.0km (片道)						
工事用機械分解 組立費 (基礎杭)	基礎杭施工に関する重建設機械の分解、 組立、輸送及び運搬時の損料または賃料 に要する費用をいう。	・オールケーシング掘削機 Φ1.200m 1台→1往復 ・クローラクレーン 60～65 t 吊 1台→1往復 ・油圧クラムシェル 0.4㎡ 1台→1往復 運搬距離 98.7km (片道)						
工事用機械分解 組立費 (工事用仮橋 工)	工事用仮橋施工に関する重建設機械の 分解、組立、輸送及び運搬時の損料また は賃料に要する費用をいう。	・クローラクレーン 75 t 吊 2台→1往復 ・クローラクレーン 120 t 吊 2台→1往復 運搬距離98.4km (片道)						
仮設材運搬費	仮設材等（仮橋橋、鋼矢板、H形鋼、覆 工板及び敷鉄板等）の運搬に要する費用 をいう。	・運搬距離98.7km (片道)						
電力基本料金費	電力等の基本料に要する費用をいう。	・電力基本料金費一高压A・総電力使用量 50.9万kwh ・東北電力株式会社						
基準試験B	覆工コンクリートのトンネル施工管理要 領に基づいて行う中流動繊維補強コンク リート配合決定のための基準試験に要す る費用をいう。	・試し練り→1回 ・実機試験→1回						
地質調査等費	平板載荷試験に要する費用をいう。	田代沢橋 P1橋脚、A2橋台 ・平板載荷試験 1箇所 計 2箇所						
動態観測費 (器具・設置・ 観測)	越中畑盛土場の盛土部における計器の設 置・撤去及び測定・とりまとめに要する 費用をいう。	・沈下板設置→24箇所 ・沈下板測定→183回・箇所			○			

対象
設計図(1/7) 本線

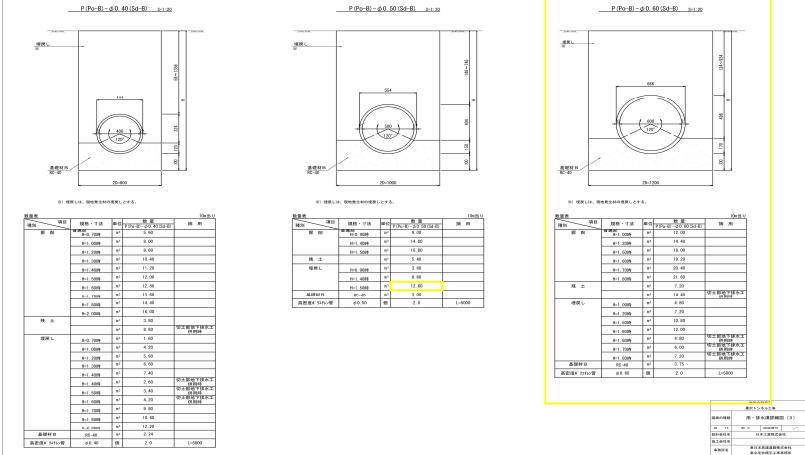
010

備考
訂正



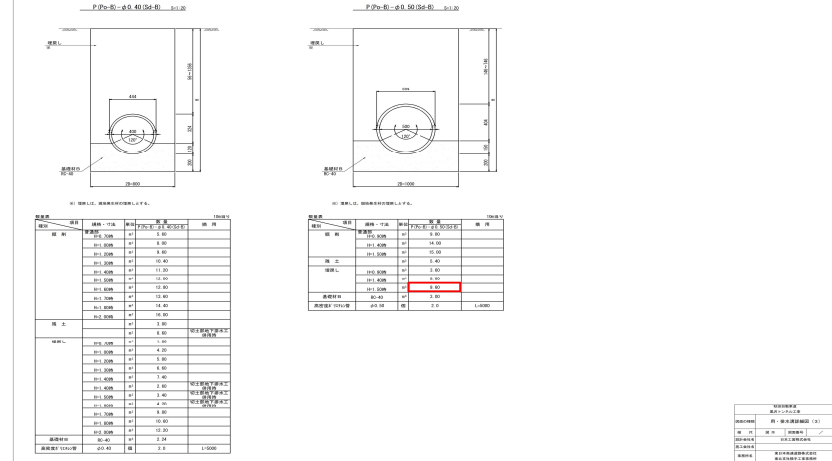
用・排水溝詳細図 (3)

91 115



用・排水溝詳細図 (3)

91 11



対象
設計図(1/7) 本線 用・排水詳細図(4) 92/117

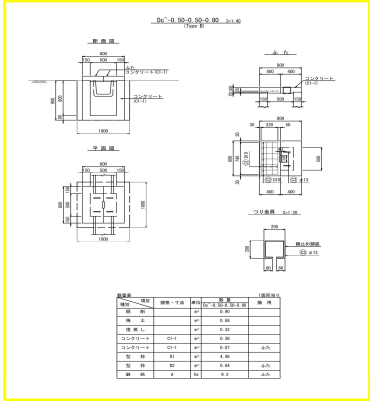
010

正

備考

訂正

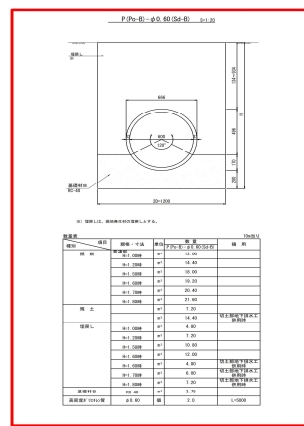
用・排水溝詳細図 (4)

92 ~~117~~

加田建設事業 株式会社工事			
建設の種類	別、建設詳細図（4）		
図 号	図 示	図面番号	／
設計者氏名	土木工務株式会社		
施工者氏名			
申請者氏名	東京市建設局建設課 東京市建設局土木工務課		

用・排水溝詳細図(4)

92 / 117



和歌山自動車道 第13号工事			
道路の幅員	四、緑化帯の幅員（米）		
幅 四	段 四	四段幅員	、
四段幅員	四段幅員		
幅五段幅員			
四段幅員	第13号工事の四段幅員 第13号工事の四段幅員		

設計図(1/7)

本線

コルゲートパイプ 一般図(1)

95/117

コルゲートパイプ 一般図(1)

STA 62+82.000 C-P (Cor) -1R 2.01+1.00-22.478

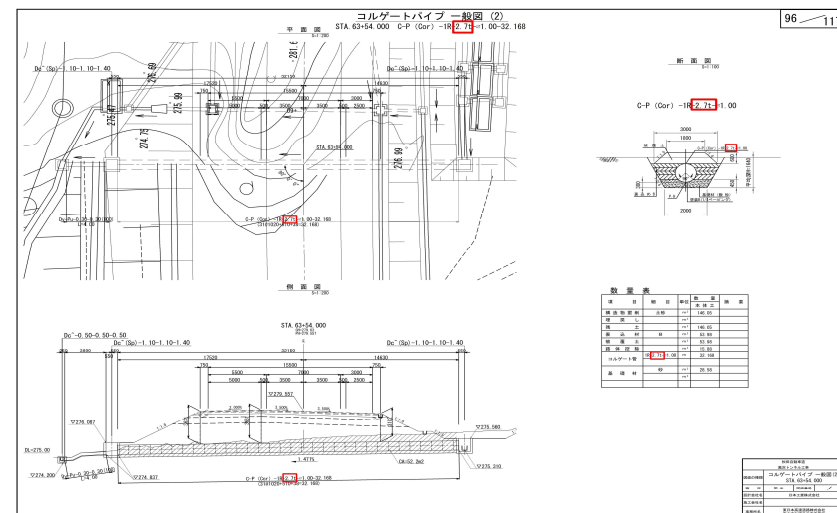
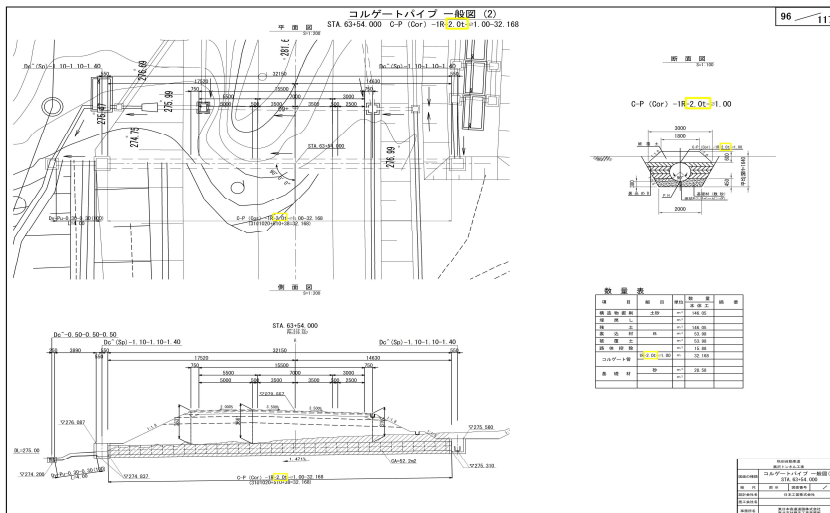
項目	単位	数量	単位	数量
管体	m	22.478	管蓋	2
管座	m	22.478	管座	2
管座	m	22.478	管座	2
管座	m	22.478	管座	2
管座	m	22.478	管座	2
管座	m	22.478	管座	2
管座	m	22.478	管座	2
管座	m	22.478	管座	2
管座	m	22.478	管座	2
管座	m	22.478	管座	2

コルゲートパイプ 一般図(1)

STA 62+82.000 C-P (Cor) -1R 2.71+1.00-22.478

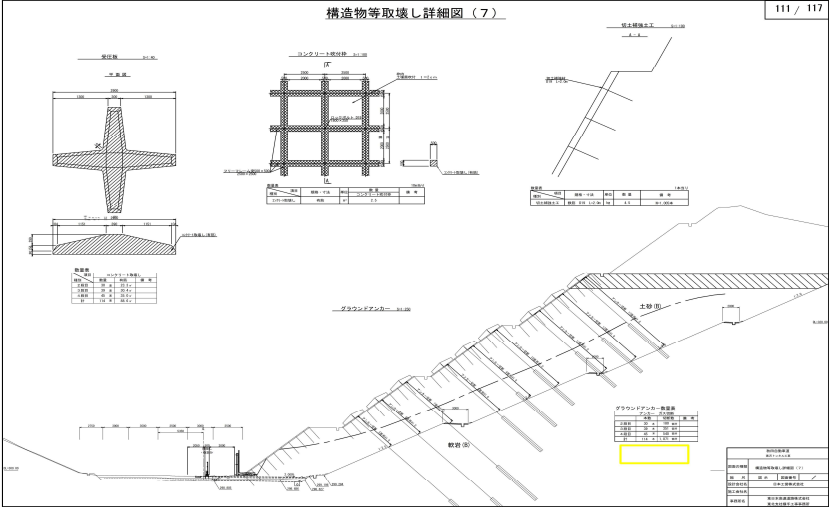
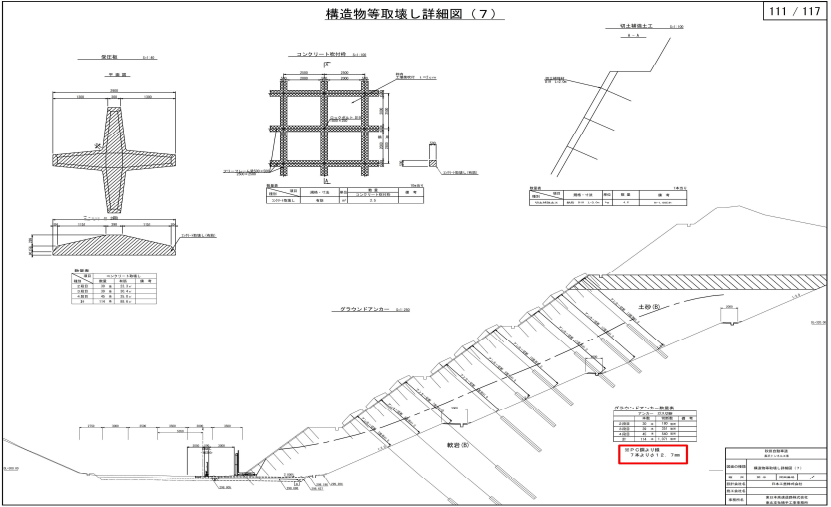
項目	単位	数量	単位	数量
管体	m	22.478	管蓋	2
管座	m	22.478	管座	2
管座	m	22.478	管座	2
管座	m	22.478	管座	2
管座	m	22.478	管座	2
管座	m	22.478	管座	2
管座	m	22.478	管座	2
管座	m	22.478	管座	2
管座	m	22.478	管座	2
管座	m	22.478	管座	2

訂正



対象	誤	正	備考
設計図(1/7) 本線 コルゲートパイプ詳細図(1) 97/117	<p>コルゲートパイプ詳細図(1) STA 62+82.000 C-P (Gr) -R 2.01=1.00-22.478 縮尺 1:50</p> <p>Dc" (Sp)-1.10-1.10-1.40 (吐口側) (黒色ます Type Ⅱ)</p> <p>平面図 B-B A-A 縦断収めた くさり詳細図 足掛金具詳細 縮尺 1:25 つり金具詳細 縦断アングル詳細 縮尺 1:12.5</p> <p>97/117</p>	<p>コルゲートパイプ詳細図(1) STA 62+82.000 C-P (Gr) -R 2.01=1.00-22.478 縮尺 1:50</p> <p>Dc" (Sp)-1.10-1.10-1.40 (吐口側) (黒色ます Type Ⅱ)</p> <p>平面図 B-B A-A 縦断収めた くさり詳細図 足掛金具詳細 縮尺 1:25 つり金具詳細 縦断アングル詳細 縮尺 1:12.5</p> <p>97/117</p>	訂正

対象	説	正	備考
設計図(1/7) 本線 コルゲートパイプ詳細図(2) 98/117	<p>コルゲートパイプ詳細図(2) STA 63+54.000 G-P (Gr) -1R(2.01)+1.00-32.168 幅尺 1:50</p> <p>Dc⁺(Sp)-1.10-1.10-1.40(吐口側) (集水ます Type M)</p> <p>平面図 Y1</p> <p>B-B</p> <p>A-A</p> <p>横断板ふた</p> <p>材料表</p> <p>つり金具詳細 幅尺 1:25</p> <p>くさり詳細 幅尺 1:25</p> <p>足掛金具詳細 幅尺 1:25</p> <p>横張アングル詳細 幅尺 1:12.5</p> <p>98 117</p>	<p>コルゲートパイプ詳細図(2) STA 63+54.000 G-P (Gr) -1R(2.01)+1.00-32.168 幅尺 1:50</p> <p>Dc⁺(Sp)-1.10-1.10-1.40(吐口側) (集水ます Type M)</p> <p>平面図 Y1</p> <p>B-B</p> <p>A-A</p> <p>横断板ふた</p> <p>材料表</p> <p>つり金具詳細 幅尺 1:25</p> <p>くさり詳細 幅尺 1:25</p> <p>足掛金具詳細 幅尺 1:25</p> <p>横張アングル詳細 幅尺 1:12.5</p> <p>98 117</p>	訂正

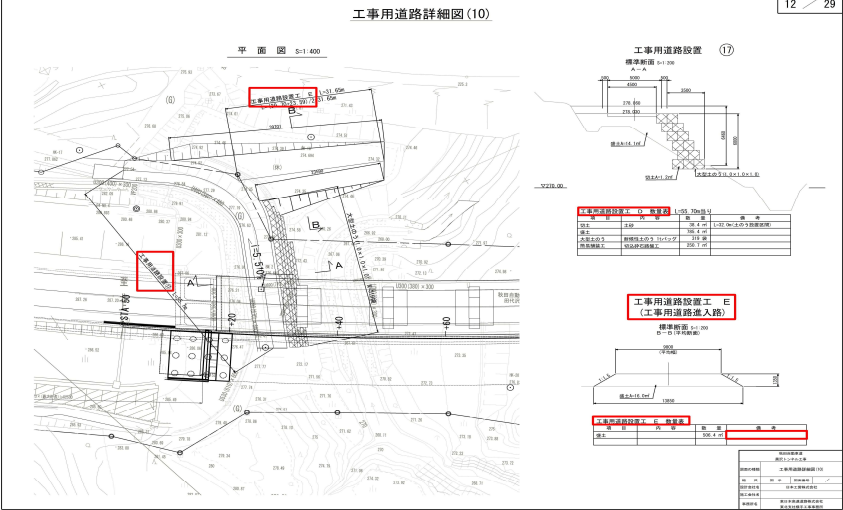
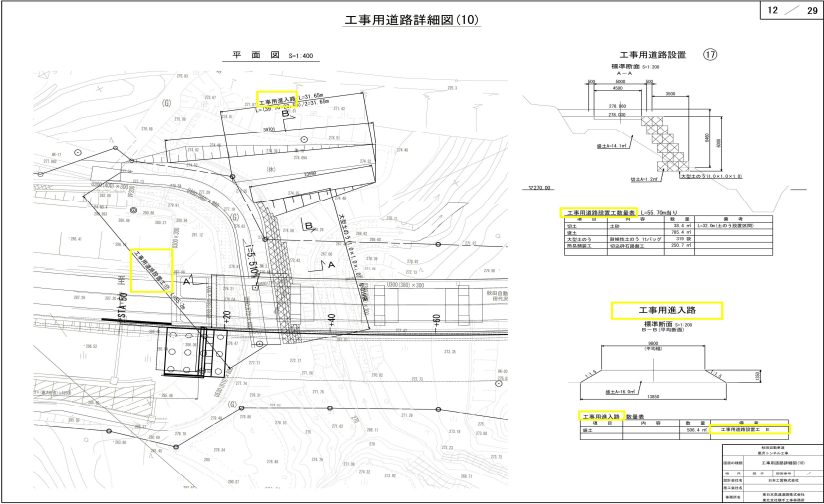
対象	誤	正	備考
<div>設計図(1/7)</div> <div>本線</div> <div>構造物等取壊し詳細図(7)</div> <div>111/117</div>	<div>構造物等取壊し詳細図(7)</div> <div>111 / 117</div> 	<div>構造物等取壊し詳細図(7)</div> <div>111 / 117</div> 	<div>訂正</div>

対象
設計図(4/7)
工事用道路
工事用道路詳細図(10)
12/29

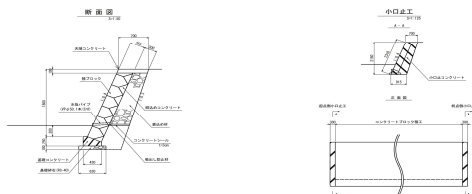
誤

正

備考
訂正



コンクリートブロック積工 A 詳細図 (2)

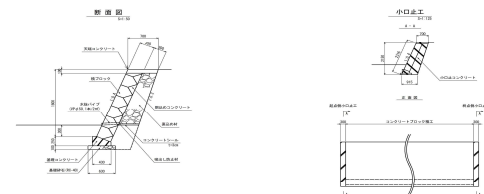


数量表

[illegible]

中国兵器集团		
西北工业大学		
项目名称	B7-11 B7-12 A群结构 (Z)	
编 号	Z 100	密级编号 /
设计单位	西北工业大学材料所	
施工单位		
监理单位	某市某某建设监理有限公司	

コンクリートブロック積工 A 詳細図 (2)



数量表

[illegible]

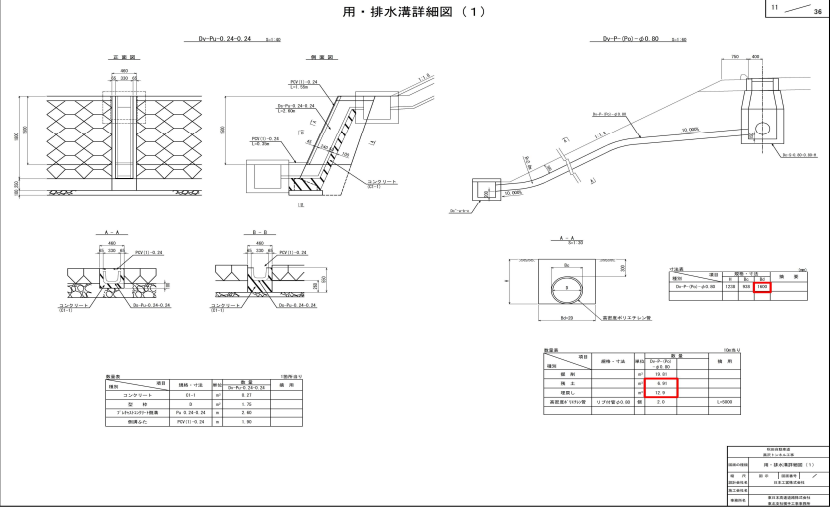
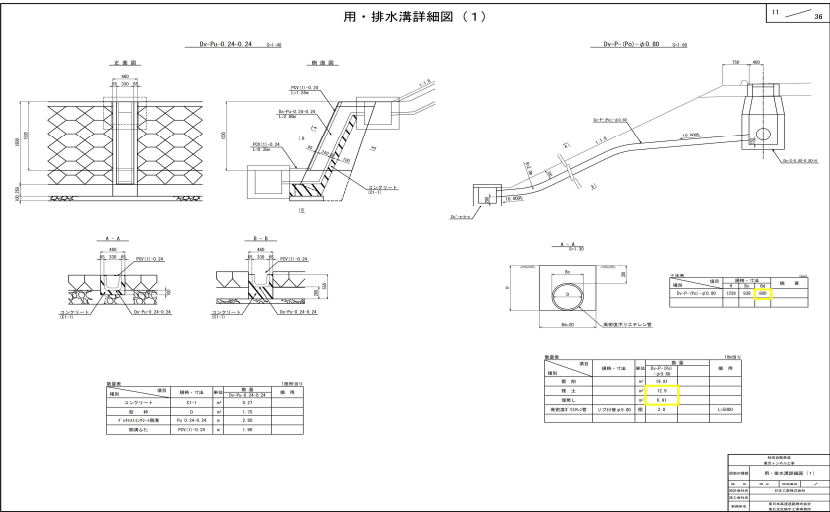
物産部業務 業務上の決まり事					
関係の種類	主計・主税・主税工 A 詳細図 ()				
期	日	年	月	日	
設計担当者	主計・主税・主税工 A				
施工担当者					
監理担当者	主計・主税・主税工 A				

対象
設計図(5/7)
越中畑盛土場
用・排水詳細図(1)
11/36

誤

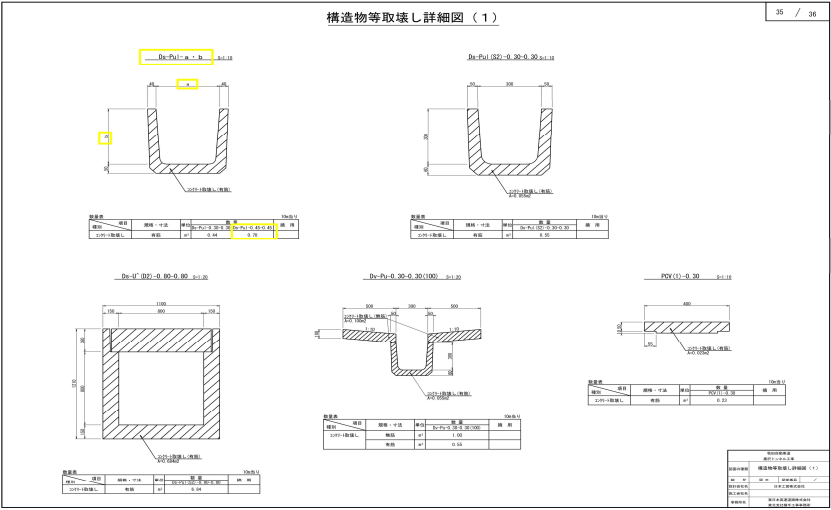
正

備考
訂正

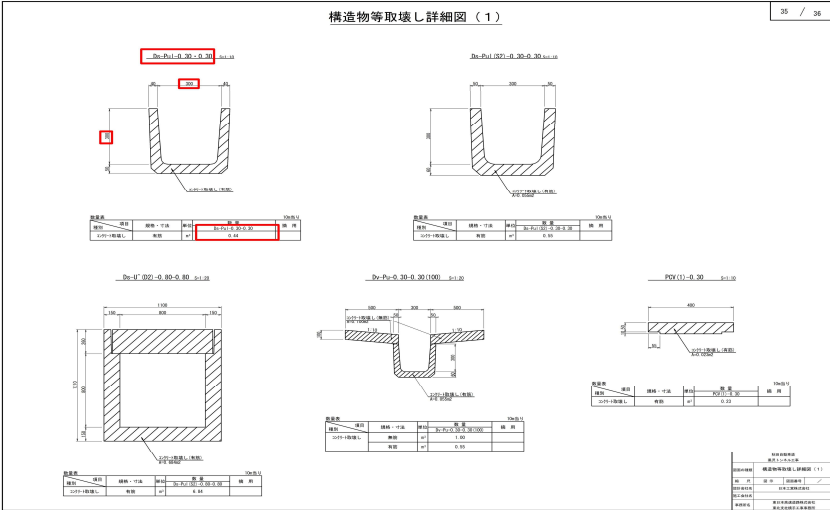


対象
設計図(5/7)
越中畑盛土場
構造物等取壊し詳細図(1)
35 / 36

誤



正



備考
訂正

