

## 交付図書の訂正について

令和6年6月27日付けで入札公告を行った「秋田自動車道 横手工事」に係る交付図書に一部誤りがあったため、別添のとおり訂正します。

なお、当社ホームページ掲載の交付図書についても、同日付で訂正したものに改めておりますので、再度交付図書をご確認ください。

令和 6年11月14日

契約責任者

東日本高速道路株式会社  
東北支社長 梅木 秀郎

### 【訂正内容】

- ・ 入札公告（説明書）
- ・ 金抜設計書
- ・ 特記仕様書
- ・ 数量明細表
- ・ 設計図

※訂正箇所は、別添「正誤表」をご確認ください。

秋 田 自 動 車 道

横 手 工 事

交 付 図 書 正 誤 表

令和 6 年 11月

東日本高速道路株式会社 東北支社

横 手 工 事 事 務 所



対象	誤		正		備考				
入札公告(説明書)	2-13	入札書の提出期限	<div>【提出期限】 令和6年11月19日 16時00分 ※共通入札公告2-4. に示す入札・開札・落札者の決定に関する事項を十分に確認のうえ提出すること。</div> <div>【提出方法】 [電子入札の場合] 入札者に対する指示書【電子入札】[12]から[17]に従い、電子入札システムにより提出すること。 なお、入札ボンド（原本）を別途、書留郵便等（書留郵便等による提出方法の詳細は、入札者に対する指示書の冒頭「お知らせ」を参照のこと。普通郵便、持参による提出は受け付けない。）により提出すること。 [郵送入札の場合] 入札者に対する指示書【郵送入札】[12]から[17]に従い、次の提出書類を同封のうえ書留郵便等（書留郵便等による提出方法の詳細は、入札者に対する指示書の冒頭「お知らせ」を参照のこと。普通郵便、持参による提出は受け付けない。）により提出すること。 なお、入札ボンド（原本）を同封のうえ提出すること。</div> <div>【提出書類】 (1) 入札書 (2) 単価表（※Microsoft Excelにより提出すること。） (3) 総合評定値通知書（経審）の写し (4) 入札ボンド</div>		2-13	入札書の提出期限	<div>【提出期限】 令和6年11月26日 16時00分 ※共通入札公告2-4. に示す入札・開札・落札者の決定に関する事項を十分に確認のうえ提出すること。</div> <div>【提出方法】 [電子入札の場合] 入札者に対する指示書【電子入札】[12]から[17]に従い、電子入札システムにより提出すること。 なお、入札ボンド（原本）を別途、書留郵便等（書留郵便等による提出方法の詳細は、入札者に対する指示書の冒頭「お知らせ」を参照のこと。普通郵便、持参による提出は受け付けない。）により提出すること。 [郵送入札の場合] 入札者に対する指示書【郵送入札】[12]から[17]に従い、次の提出書類を同封のうえ書留郵便等（書留郵便等による提出方法の詳細は、入札者に対する指示書の冒頭「お知らせ」を参照のこと。普通郵便、持参による提出は受け付けない。）により提出すること。 なお、入札ボンド（原本）を同封のうえ提出すること。</div> <div>【提出書類】 (1) 入札書 (2) 単価表（※Microsoft Excelにより提出すること。） (3) 総合評定値通知書（経審）の写し (4) 入札ボンド</div>		訂正
		2-14	開札日時	令和6年11月20日 13時30分					
		2-15	開札執行場所	本書1-4. に示す契約担当部署					

対象

金抜設計書  
番号103  
5-(2)用排水管  
P(Po-B)・Φ0.40(Sd-B)  
番号107  
5-(3)集水ます  
TypeB

正

備考

訂正

単 価 表									
番号	項目番号	項 目	数量	単位	単 価	金 額	摘 要		
97	5 - ( 1 )	用排水溝 E v - C ( A )	3,102	m					
98	5 - ( 1 )	用排水溝 P - B x ・ 0 . 4 0 ・ 0 . 4 0 ( F )	22	m					
99	5 - ( 1 )	用排水溝 P - B x ・ 1 . 0 0 ・ 1 . 0 0	27	m					
100	5 - ( 2 )	用排水管 P ( H ) ・ 1 ・ ϕ 0 . 6 0 ( S d - A )	9	m					
101	5 - ( 2 )	用排水管 P ( P o - B ) ・ ϕ 0 . 2 0 ( S d - B )	20	m					
102	5 - ( 2 )	用排水管 P ( P o - B ) ・ ϕ 0 . 3 0 ( S d - B )	1	m					
103	5 - ( 2 )	用排水管 P ( P o - B ) ・ ϕ 0 . 4 0 ( S d - B )	660	m					
104	5 - ( 2 )	用排水管 P ( P o - B ) ・ ϕ 0 . 5 0 ( S d - B )	22	m					
105	5 - ( 2 )	用排水管 P ( P o - B ) ・ ϕ 0 . 6 0 ( S d - B )	72	m					
106	5 - ( 3 )	集水ます T y p e A	94	箇所					
107	5 - ( 3 )	集水ます T y p e B	28	箇所					
108	5 - ( 3 )	集水ます T y p e D	5	箇所					

単 価 表									
番号	項目番号	項 目	数量	単位	単 価	金 額	摘 要		
97	5 - ( 1 )	用排水溝 E v - C ( A )	3,102	m					
98	5 - ( 1 )	用排水溝 P - B x ・ 0 . 4 0 ・ 0 . 4 0 ( F )	22	m					
99	5 - ( 1 )	用排水溝 P - B x ・ 1 . 0 0 ・ 1 . 0 0	27	m					
100	5 - ( 2 )	用排水管 P ( H ) ・ 1 ・ ϕ 0 . 6 0 ( S d - A )	9	m					
101	5 - ( 2 )	用排水管 P ( P o - B ) ・ ϕ 0 . 2 0 ( S d - B )	20	m					
102	5 - ( 2 )	用排水管 P ( P o - B ) ・ ϕ 0 . 3 0 ( S d - B )	1	m					
103	5 - ( 2 )	用排水管 P ( P o - B ) ・ ϕ 0 . 4 0 ( S d - B )	661	m					
104	5 - ( 2 )	用排水管 P ( P o - B ) ・ ϕ 0 . 5 0 ( S d - B )	22	m					
105	5 - ( 2 )	用排水管 P ( P o - B ) ・ ϕ 0 . 6 0 ( S d - B )	72	m					
106	5 - ( 3 )	集水ます T y p e A	94	箇所					
107	5 - ( 3 )	集水ます T y p e B	25	箇所					
108	5 - ( 3 )	集水ます T y p e D	5	箇所					

対象							正							備考	
金抜設計書 番号109 5-(3)集水ます TypeE														訂正	
単 価 表							単 価 表								
番号	項目番号	項 目	数量	単位	単 価	金 額	番号	項目番号	項 目	数量	単位	単 価	金 額		
109	5 - ( 3 )	集水ます TypeE	29	箇所			109	5 - ( 3 )	集水ます TypeE	32	箇所				
110	5 - ( 3 )	集水ます TypeF	10	箇所			110	5 - ( 3 )	集水ます TypeF	10	箇所				
111	5 - ( 3 )	集水ます TypeL	3	箇所			111	5 - ( 3 )	集水ます TypeL	3	箇所				
112	5 - ( 3 )	集水ます TypeM	4	箇所			112	5 - ( 3 )	集水ます TypeM	4	箇所				
113	5 - ( 3 )	集水ます TypeN	1	箇所			113	5 - ( 3 )	集水ます TypeN	1	箇所				
114	5 - ( 3 )	集水ます TypeO	24	箇所			114	5 - ( 3 )	集水ます TypeO	24	箇所				
115	5 - ( 3 )	集水ます TypeP	5	箇所			115	5 - ( 3 )	集水ます TypeP	5	箇所				
116	5 - ( 3 )	集水ます TypeQ	1	箇所			116	5 - ( 3 )	集水ます TypeQ	1	箇所				
117	5 - ( 3 )	集水ます TypeR	1	箇所			117	5 - ( 3 )	集水ます TypeR	1	箇所				
118	5 - ( 3 )	集水ます TypeS	2	箇所			118	5 - ( 3 )	集水ます TypeS	2	箇所				
119	5 - ( 3 )	集水ます TypeT	4	箇所			119	5 - ( 3 )	集水ます TypeT	4	箇所				
120	5 - ( 5 )	用排水溝のみ口、吐口 D i - L - 2 . 0 0	1	箇所			120	5 - ( 5 )	用排水溝のみ口、吐口 D i - L - 2 . 0 0	1	箇所				

対象							正							備考	
金抜設計書 番号157 8-(3)鉄筋 A							訂正								
単 価 表							単 価 表								
番号	項目番号	項 目	数 量	単 位	単 価	金 額	摘要	番号	項目番号	項 目	数 量	単 位	単 価	金 額	摘要
157	8 - ( 3 )	鉄筋 A	313.12	t				157	8 - ( 3 )	鉄筋 A	315.77	t			
158	8 - ( 3 )	鉄筋 A ( 1 )	23.53	t				158	8 - ( 3 )	鉄筋 A ( 1 )	23.53	t			
159	8 - ( 3 )	鉄筋 A ( E )	60.62	t				159	8 - ( 3 )	鉄筋 A ( E )	60.62	t			
160	8 - ( 3 )	鉄筋 A ( T )	223.03	t				160	8 - ( 3 )	鉄筋 A ( T )	223.03	t			
161	8 - ( 3 )	鉄筋 B	21.34	t				161	8 - ( 3 )	鉄筋 B	21.34	t			
162	8 - ( 3 )	鉄筋 C	28.30	t				162	8 - ( 3 )	鉄筋 C	28.30	t			
163	8 - ( 3 )	鉄筋 C ( E )	8.01	t				163	8 - ( 3 )	鉄筋 C ( E )	8.01	t			
164	8 - ( 3 )	鉄筋 P ( E )	36.91	t				164	8 - ( 3 )	鉄筋 P ( E )	36.91	t			
165	8 - ( 3 )	鉄筋 Y	416.86	t				165	8 - ( 3 )	鉄筋 Y	416.86	t			
166	9 - ( 2 )	P C鋼材引張 P C鋼より線 ( 1 S 2 1 . 8 ) S	2,293	kg				166	9 - ( 2 )	P C鋼材引張 P C鋼より線 ( 1 S 2 1 . 8 ) S	2,293	kg			
167	9 - ( 2 )	P C鋼材引張 P C鋼より線 ( 1 S 2 8 . 6 ) S	8,121	kg				167	9 - ( 2 )	P C鋼材引張 P C鋼より線 ( 1 S 2 8 . 6 ) S	8,121	kg			
168	11 - ( 3 )	排水装置 排水ますA	3	箇所				168	11 - ( 3 )	排水装置 排水ますA	3	箇所			

金抜設計書  
番号296  
特(10)盛土付帯工  
遮水シート

対象

単 価 表

番号	項目番号	項 目	数量	単位	単 価	金 額	摘 要
289	特 - ( 6 )	長尺鋼管先受け工 打設工 (O)	354	本			
290	特 - ( 6 )	長尺鋼管先受け工 打設工 (Y)	324	本			
291	特 - ( 6 )	長尺鋼管先受け工 注入工 (O)	295,548	L			
292	特 - ( 6 )	長尺鋼管先受け工 注入工 (Y)	256,743	L			
293	特 - ( 7 )	小口径長尺切羽補強工 打設工 (O)	169	本			
294	特 - ( 7 )	小口径長尺切羽補強工 注入工 (O)	20,111	L			
295	特 - ( 9 )	押え盛土工 改良盛土	702	m³			
296	特 - (10)	盛土付帯工 遮水シート	69,481	m²			
297	特 - (11)	軽量盛土工 発泡スチロール盛土	2,668	m³			
298	特 - (11)	軽量盛土工 コンクリート床版	167	m³			
299	特 - (11)	軽量盛土工 気泡混合軽量盛土	258	m³			
300	特 - (12)	撤去工 G r - C - 4 E	433	m			

単 価 表

番号	項目番号	項 目	数量	単位	単 価	金 額	摘 要
289	特 - ( 6 )	長尺鋼管先受け工 打設工 (O)	354	本			
290	特 - ( 6 )	長尺鋼管先受け工 打設工 (Y)	324	本			
291	特 - ( 6 )	長尺鋼管先受け工 注入工 (O)	295,548	L			
292	特 - ( 6 )	長尺鋼管先受け工 注入工 (Y)	256,743	L			
293	特 - ( 7 )	小口径長尺切羽補強工 打設工 (O)	169	本			
294	特 - ( 7 )	小口径長尺切羽補強工 注入工 (O)	20,111	L			
295	特 - ( 9 )	押え盛土工 改良盛土	702	m³			
296	特 - (10)	盛土付帯工 遮水シート	70,281	m²			
297	特 - (11)	軽量盛土工 発泡スチロール盛土	2,668	m³			
298	特 - (11)	軽量盛土工 コンクリート床版	167	m³			
299	特 - (11)	軽量盛土工 気泡混合軽量盛土	258	m³			
300	特 - (12)	撤去工 G r - C - 4 E	433	m			

備考

訂正







対象	誤	正	備考																																
特記仕様書 P40 29-4 道路掘削 (1)種別	<div>29-4 道路掘削 (1) 種別 共通仕様書2-6-1 (1)に規定する道路掘削の単価表の項目及び区分内容は、次のとおりとする。</div> <table><tr><th>単価表の項目</th><th>区 分 内 容</th></tr><tr><td>道路掘削 土砂 A 1</td><td>1) 本線部（施工箇所起点～大沢トンネル起点側坑口）における土砂（土質区分：土砂B、土砂E）の掘削、積込み 2) 本線部（施工箇所起点～大沢トンネル起点側坑口）における上部路体、下部路体への運搬、敷均し、締固め、整形及び仕上げ 3) 含水比の調節</td></tr><tr><td>道路掘削 土砂 A 2</td><td>1) 本線部（大沢トンネル終点側坑口～横手トンネル起点側坑口）における土砂（土質区分：土砂A、土砂B、土砂E）の掘削、積込み 2) 本線部（大沢トンネル終点側坑口～横手トンネル起点側坑口）における下部路体への運搬、敷均し、締固め、整形及び仕上げ 3) 含水比の調節</td></tr><tr><td>道路掘削 土砂 A 3</td><td>1) 本線部（横手トンネル終点側坑口～中里橋A 1 橋台）における土砂（土質区分：土砂B）の掘削、積込み 2) 本線部（横手トンネル終点側坑口～中里橋A 1 橋台）における上部路体、下部路体への運搬、敷均し、締固め、整形及び仕上げ 3) 新町橋P 1、P 2、P 4 橋脚の構造物掘削後の埋戻し部への運搬、敷均し、締固め、整形及び仕上げ 4) 含水比の調節</td></tr><tr><td>道路掘削 土砂 B 1</td><td>1) 前郷地区工事用進入路における土砂（土質区分：土砂B）の掘削、積込み 2) 前郷地区工事用進入路への運搬、敷均し、締固め、整形及び仕上げ 3) 含水比の調節</td></tr><tr><td>道路掘削 土砂 B 2</td><td>1) 中里地区工事用進入路①における土砂（土質区分：土砂B）の掘削、積込み 2) 中里地区工事用進入路①への運搬、敷均し、締固め、整形及び仕上げ 3) 含水比の調節</td></tr><tr><td>道路掘削 土砂 B 3</td><td>1) 中里地区工事用進入路②（造成時）における土砂（土質区分：土砂B）の掘削、積込み 2) 前郷地区工事用進入路、中里地区工事用進入路②（造成時）への運搬、敷均し、締固め、整形及び仕上げ 3) 含水比の調節</td></tr><tr><td>道路掘削 土砂 B 4</td><td>1) 中里地区工事用進入路②（復旧時）における土砂（土質区分：土砂B）の掘削、積込み 2) 美砂古沼本線外盛土場への運搬、敷均し、締固め、整形及び仕上げ 3) 含水比の調節</td></tr></table>	単価表の項目	区 分 内 容	道路掘削 土砂 A 1	1) 本線部（施工箇所起点～大沢トンネル起点側坑口）における土砂（土質区分：土砂B、土砂E）の掘削、積込み 2) 本線部（施工箇所起点～大沢トンネル起点側坑口）における上部路体、下部路体への運搬、敷均し、締固め、整形及び仕上げ 3) 含水比の調節	道路掘削 土砂 A 2	1) 本線部（大沢トンネル終点側坑口～横手トンネル起点側坑口）における土砂（土質区分：土砂A、土砂B、土砂E）の掘削、積込み 2) 本線部（大沢トンネル終点側坑口～横手トンネル起点側坑口）における下部路体への運搬、敷均し、締固め、整形及び仕上げ 3) 含水比の調節	道路掘削 土砂 A 3	1) 本線部（横手トンネル終点側坑口～中里橋A 1 橋台）における土砂（土質区分：土砂B）の掘削、積込み 2) 本線部（横手トンネル終点側坑口～中里橋A 1 橋台）における上部路体、下部路体への運搬、敷均し、締固め、整形及び仕上げ 3) 新町橋P 1、P 2、P 4 橋脚の構造物掘削後の埋戻し部への運搬、敷均し、締固め、整形及び仕上げ 4) 含水比の調節	道路掘削 土砂 B 1	1) 前郷地区工事用進入路における土砂（土質区分：土砂B）の掘削、積込み 2) 前郷地区工事用進入路への運搬、敷均し、締固め、整形及び仕上げ 3) 含水比の調節	道路掘削 土砂 B 2	1) 中里地区工事用進入路①における土砂（土質区分：土砂B）の掘削、積込み 2) 中里地区工事用進入路①への運搬、敷均し、締固め、整形及び仕上げ 3) 含水比の調節	道路掘削 土砂 B 3	1) 中里地区工事用進入路②（造成時）における土砂（土質区分：土砂B）の掘削、積込み 2) 前郷地区工事用進入路、中里地区工事用進入路②（造成時）への運搬、敷均し、締固め、整形及び仕上げ 3) 含水比の調節	道路掘削 土砂 B 4	1) 中里地区工事用進入路②（復旧時）における土砂（土質区分：土砂B）の掘削、積込み 2) 美砂古沼本線外盛土場への運搬、敷均し、締固め、整形及び仕上げ 3) 含水比の調節	<div>29-4 道路掘削 (1) 種別 共通仕様書2-6-1 (1)に規定する道路掘削の単価表の項目及び区分内容は、次のとおりとする。</div> <table><tr><th>単価表の項目</th><th>区 分 内 容</th></tr><tr><td>道路掘削 土砂 A 1</td><td>1) 本線部（施工箇所起点～大沢トンネル起点側坑口）における土砂（土質区分：土砂B、土砂E）の掘削、積込み 2) 本線部（施工箇所起点～大沢トンネル起点側坑口）における上部路体、下部路体への運搬、敷均し、締固め、整形及び仕上げ 3) 含水比の調節</td></tr><tr><td>道路掘削 土砂 A 2</td><td>1) 本線部（大沢トンネル終点側坑口～横手トンネル起点側坑口）における土砂（土質区分：土砂A、土砂B、土砂E）の掘削、積込み 2) 本線部（大沢トンネル終点側坑口～横手トンネル起点側坑口）における下部路体への運搬、敷均し、締固め、整形及び仕上げ 3) 含水比の調節</td></tr><tr><td>道路掘削 土砂 A 3</td><td>1) 本線部（横手トンネル終点側坑口～中里橋A 1 橋台）における土砂（土質区分：土砂B）の掘削、積込み 2) 本線部（横手トンネル終点側坑口～中里橋A 1 橋台）における上部路体、下部路体への運搬、敷均し、締固め、整形及び仕上げ 3) 新町橋P 1、P 2、P 4 橋脚の構造物掘削後の埋戻し部への運搬、敷均し、締固め、整形及び仕上げ 4) 含水比の調節</td></tr><tr><td>道路掘削 土砂 B 1</td><td>1) 前郷地区工事用進入路における土砂（土質区分：土砂B）の掘削、積込み 2) 前郷地区工事用進入路への運搬、敷均し、締固め、整形及び仕上げ 3) 含水比の調節</td></tr><tr><td>道路掘削 土砂 B 2</td><td>1) 中里地区工事用進入路①における土砂（土質区分：土砂B）の掘削、積込み 2) 中里地区工事用進入路①への運搬、敷均し、締固め、整形及び仕上げ 3) 含水比の調節</td></tr><tr><td>道路掘削 土砂 B 3</td><td>1) 中里地区工事用進入路②（造成時）における土砂（土質区分：土砂B）の掘削、積込み 2) 前郷地区本線外盛土場、中里地区工事用進入路②（造成時）への運搬、敷均し、締固め、整形及び仕上げ 3) 含水比の調節</td></tr><tr><td>道路掘削 土砂 B 4</td><td>1) 中里地区工事用進入路②（復旧時）における土砂（土質区分：土砂B）の掘削、積込み 2) 美砂古沼本線外盛土場への運搬、敷均し、締固め、整形及び仕上げ 3) 含水比の調節</td></tr></table>	単価表の項目	区 分 内 容	道路掘削 土砂 A 1	1) 本線部（施工箇所起点～大沢トンネル起点側坑口）における土砂（土質区分：土砂B、土砂E）の掘削、積込み 2) 本線部（施工箇所起点～大沢トンネル起点側坑口）における上部路体、下部路体への運搬、敷均し、締固め、整形及び仕上げ 3) 含水比の調節	道路掘削 土砂 A 2	1) 本線部（大沢トンネル終点側坑口～横手トンネル起点側坑口）における土砂（土質区分：土砂A、土砂B、土砂E）の掘削、積込み 2) 本線部（大沢トンネル終点側坑口～横手トンネル起点側坑口）における下部路体への運搬、敷均し、締固め、整形及び仕上げ 3) 含水比の調節	道路掘削 土砂 A 3	1) 本線部（横手トンネル終点側坑口～中里橋A 1 橋台）における土砂（土質区分：土砂B）の掘削、積込み 2) 本線部（横手トンネル終点側坑口～中里橋A 1 橋台）における上部路体、下部路体への運搬、敷均し、締固め、整形及び仕上げ 3) 新町橋P 1、P 2、P 4 橋脚の構造物掘削後の埋戻し部への運搬、敷均し、締固め、整形及び仕上げ 4) 含水比の調節	道路掘削 土砂 B 1	1) 前郷地区工事用進入路における土砂（土質区分：土砂B）の掘削、積込み 2) 前郷地区工事用進入路への運搬、敷均し、締固め、整形及び仕上げ 3) 含水比の調節	道路掘削 土砂 B 2	1) 中里地区工事用進入路①における土砂（土質区分：土砂B）の掘削、積込み 2) 中里地区工事用進入路①への運搬、敷均し、締固め、整形及び仕上げ 3) 含水比の調節	道路掘削 土砂 B 3	1) 中里地区工事用進入路②（造成時）における土砂（土質区分：土砂B）の掘削、積込み 2) 前郷地区本線外盛土場、中里地区工事用進入路②（造成時）への運搬、敷均し、締固め、整形及び仕上げ 3) 含水比の調節	道路掘削 土砂 B 4	1) 中里地区工事用進入路②（復旧時）における土砂（土質区分：土砂B）の掘削、積込み 2) 美砂古沼本線外盛土場への運搬、敷均し、締固め、整形及び仕上げ 3) 含水比の調節	訂正
単価表の項目	区 分 内 容																																		
道路掘削 土砂 A 1	1) 本線部（施工箇所起点～大沢トンネル起点側坑口）における土砂（土質区分：土砂B、土砂E）の掘削、積込み 2) 本線部（施工箇所起点～大沢トンネル起点側坑口）における上部路体、下部路体への運搬、敷均し、締固め、整形及び仕上げ 3) 含水比の調節																																		
道路掘削 土砂 A 2	1) 本線部（大沢トンネル終点側坑口～横手トンネル起点側坑口）における土砂（土質区分：土砂A、土砂B、土砂E）の掘削、積込み 2) 本線部（大沢トンネル終点側坑口～横手トンネル起点側坑口）における下部路体への運搬、敷均し、締固め、整形及び仕上げ 3) 含水比の調節																																		
道路掘削 土砂 A 3	1) 本線部（横手トンネル終点側坑口～中里橋A 1 橋台）における土砂（土質区分：土砂B）の掘削、積込み 2) 本線部（横手トンネル終点側坑口～中里橋A 1 橋台）における上部路体、下部路体への運搬、敷均し、締固め、整形及び仕上げ 3) 新町橋P 1、P 2、P 4 橋脚の構造物掘削後の埋戻し部への運搬、敷均し、締固め、整形及び仕上げ 4) 含水比の調節																																		
道路掘削 土砂 B 1	1) 前郷地区工事用進入路における土砂（土質区分：土砂B）の掘削、積込み 2) 前郷地区工事用進入路への運搬、敷均し、締固め、整形及び仕上げ 3) 含水比の調節																																		
道路掘削 土砂 B 2	1) 中里地区工事用進入路①における土砂（土質区分：土砂B）の掘削、積込み 2) 中里地区工事用進入路①への運搬、敷均し、締固め、整形及び仕上げ 3) 含水比の調節																																		
道路掘削 土砂 B 3	1) 中里地区工事用進入路②（造成時）における土砂（土質区分：土砂B）の掘削、積込み 2) 前郷地区工事用進入路、中里地区工事用進入路②（造成時）への運搬、敷均し、締固め、整形及び仕上げ 3) 含水比の調節																																		
道路掘削 土砂 B 4	1) 中里地区工事用進入路②（復旧時）における土砂（土質区分：土砂B）の掘削、積込み 2) 美砂古沼本線外盛土場への運搬、敷均し、締固め、整形及び仕上げ 3) 含水比の調節																																		
単価表の項目	区 分 内 容																																		
道路掘削 土砂 A 1	1) 本線部（施工箇所起点～大沢トンネル起点側坑口）における土砂（土質区分：土砂B、土砂E）の掘削、積込み 2) 本線部（施工箇所起点～大沢トンネル起点側坑口）における上部路体、下部路体への運搬、敷均し、締固め、整形及び仕上げ 3) 含水比の調節																																		
道路掘削 土砂 A 2	1) 本線部（大沢トンネル終点側坑口～横手トンネル起点側坑口）における土砂（土質区分：土砂A、土砂B、土砂E）の掘削、積込み 2) 本線部（大沢トンネル終点側坑口～横手トンネル起点側坑口）における下部路体への運搬、敷均し、締固め、整形及び仕上げ 3) 含水比の調節																																		
道路掘削 土砂 A 3	1) 本線部（横手トンネル終点側坑口～中里橋A 1 橋台）における土砂（土質区分：土砂B）の掘削、積込み 2) 本線部（横手トンネル終点側坑口～中里橋A 1 橋台）における上部路体、下部路体への運搬、敷均し、締固め、整形及び仕上げ 3) 新町橋P 1、P 2、P 4 橋脚の構造物掘削後の埋戻し部への運搬、敷均し、締固め、整形及び仕上げ 4) 含水比の調節																																		
道路掘削 土砂 B 1	1) 前郷地区工事用進入路における土砂（土質区分：土砂B）の掘削、積込み 2) 前郷地区工事用進入路への運搬、敷均し、締固め、整形及び仕上げ 3) 含水比の調節																																		
道路掘削 土砂 B 2	1) 中里地区工事用進入路①における土砂（土質区分：土砂B）の掘削、積込み 2) 中里地区工事用進入路①への運搬、敷均し、締固め、整形及び仕上げ 3) 含水比の調節																																		
道路掘削 土砂 B 3	1) 中里地区工事用進入路②（造成時）における土砂（土質区分：土砂B）の掘削、積込み 2) 前郷地区本線外盛土場、中里地区工事用進入路②（造成時）への運搬、敷均し、締固め、整形及び仕上げ 3) 含水比の調節																																		
道路掘削 土砂 B 4	1) 中里地区工事用進入路②（復旧時）における土砂（土質区分：土砂B）の掘削、積込み 2) 美砂古沼本線外盛土場への運搬、敷均し、締固め、整形及び仕上げ 3) 含水比の調節																																		

40

40



対象		誤		正		備考	
特記仕様書 P47 29－7 構造物掘削 (1)種別						訂正	
		4) P C鋼材によるアンカー工の緊張定着・撤去処分 5) 構造物の施工部における土砂（土質区分：土砂Ⅰ・Ⅱ相当）の掘削 6) 掘削残土の本線部における上部路体、下部路体への運搬、敷均し、締固め、整形及び仕上げ（健全土） 7) 掘削残土の美砂古沼本線外盛土場への運搬、敷均し、締固め、整形及び仕上げ（健全土） 8) 含水比の調節、水替		4) P C鋼材によるアンカー工の緊張定着・撤去処分 5) 構造物の施工部における土砂（土質区分：土砂Ⅰ・Ⅱ相当）の掘削 6) 掘削残土の本線部における上部路体、下部路体への運搬、敷均し、締固め、整形及び仕上げ（健全土） 7) 掘削残土の美砂古沼本線外盛土場への運搬、敷均し、締固め、整形及び仕上げ（健全土） 8) 含水比の調節、水替			
構造物掘削 特殊部 S 1	1) 対象箇所：新町橋 P 1 橋脚 2) 無振動対策の油圧式杭圧入引抜機による鋼矢板 V <sub>L</sub> （中古品・リース品）の打込み、引き抜き、一部切断後に存置、一部発生材仮置きヤードへの運搬 3) 構造物の施工部における土砂（土質区分：土砂Ⅰ・Ⅱ・Ⅲ相当）の掘削 4) 掘削残土の本線部における上部路体、下部路体への運搬、敷均し、締固め、整形及び仕上げ（健全土） 5) 掘削残土の美砂古沼本線外盛土場への運搬、敷均し、締固め、整形及び仕上げ（健全土） 6) 含水比の調節、水替	油圧圧入 工法		構造物掘削 特殊部 S 1	1) 対象箇所：新町橋 P 1 橋脚 2) 無振動対策の油圧式杭圧入引抜機による鋼矢板 V <sub>L</sub> （中古品・リース品）の打込み、引き抜き、一部切断後に存置、一部発生材仮置きヤードへの運搬 3) 構造物の施工部における土砂（土質区分：土砂Ⅰ・Ⅱ・Ⅲ相当）の掘削 4) 掘削残土の本線部における上部路体、下部路体への運搬、敷均し、締固め、整形及び仕上げ（健全土） 5) 掘削残土の美砂古沼本線外盛土場への運搬、敷均し、締固め、整形及び仕上げ（健全土） 6) 含水比の調節、水替	油圧圧入 工法	
構造物掘削 特殊部 S 2	1) 対象箇所：新町橋 P 2 橋脚 2) 無振動対策の油圧式杭圧入引抜機による鋼矢板 V <sub>L</sub> （中古品・リース品）の打込み、引き抜き、一部切断後に存置、一部発生材仮置きヤードへの運搬 3) 構造物の施工部における土砂（土質区分：土砂Ⅰ・Ⅱ・Ⅲ相当）の掘削 4) 掘削残土の本線部における上部路体、下部路体への運搬、敷均し、締固め、整形及び仕上げ（健全土） 5) 掘削残土の美砂古沼本線外盛土場への運搬、敷均し、締固め、整形及び仕上げ（健全土） 6) 掘削残土の新町橋 A 1 橋台埋戻し部への運搬、敷均し、締固め、整形及び仕上げ（健全土） 7) 含水比の調節、水替	油圧圧入 工法		構造物掘削 特殊部 S 2	1) 対象箇所：新町橋 P 2 橋脚 2) 無振動対策の油圧式杭圧入引抜機による鋼矢板 V <sub>L</sub> （中古品・リース品）の打込み、引き抜き、一部切断後に存置、一部発生材仮置きヤードへの運搬 3) 構造物の施工部における土砂（土質区分：土砂Ⅰ・Ⅱ・Ⅲ相当）の掘削 4) 掘削残土の本線部における上部路体、下部路体への運搬、敷均し、締固め、整形及び仕上げ（健全土） 5) 掘削残土の美砂古沼本線外盛土場への運搬、敷均し、締固め、整形及び仕上げ（健全土） 6) 掘削残土の新町橋 A 1 橋台埋戻し部への運搬、敷均し、締固め、整形及び仕上げ（健全土） 7) 含水比の調節、水替	油圧圧入 工法	
構造物掘削 特殊部 S 3	1) 対象箇所：新町橋 P 4 橋脚 2) 無振動対策の油圧式杭圧入引抜機による鋼矢板 V <sub>L</sub> （中古品・リース品）の打込み、引き抜き、発生材仮置きヤードへの運搬 3) 溝形鋼16×380×100 <span style="border: 1px solid yellow;">（リース品）</span> による鋼矢板頭部補強 4) 構造物の施工部における土砂（土質区分：土砂Ⅰ・Ⅱ・Ⅲ相当）の掘削 5) 掘削残土の本線部における上部路体、下部路体への運搬、敷均し、締固め、整形及び仕上げ（健全土）	油圧圧入 工法		構造物掘削 特殊部 S 3	1) 対象箇所：新町橋 P 4 橋脚 2) 無振動対策の油圧式杭圧入引抜機による鋼矢板 V <sub>L</sub> （中古品・リース品）の打込み、引き抜き、発生材仮置きヤードへの運搬 3) 溝形鋼16×380×100 <span style="border: 1px solid red;">〔中古品〕</span> による鋼矢板頭部補強 4) 構造物の施工部における土砂（土質区分：土砂Ⅰ・Ⅱ・Ⅲ相当）の掘削 5) 掘削残土の本線部における上部路体、下部路体への運搬、敷均し、締固め、整形及び仕上げ（健全土）	油圧圧入 工法	
		47		47			

[illegible]



対象

特記仕様書 P101  
29－47 仮設物設置・撤去工  
(2)種別

盛土場へ運搬し、敷均し、締固め、転圧（上部路体、下部路体相当の管理）を行うものとする

仮設物設置・撤去工  
敷鉄板 設置・撤去

敷鉄板（1524mm×6096mm t=22mm、リース品）を設置・撤去するもの

設置期間  
59ヶ月

仮設物設置・撤去工  
敷鉄板 設置

敷鉄板（1524mm×6096mm t=22mm、購入品）を設置するもの。使用后、関連工事へ引き渡すことから、撤去せず引き続き存置する。

(3) 施工

受注者は、施工に先立ち品質規格を満足した仮設材料を用いて、設計図書及び監督員の指示に従って、設置または撤去しなければならない。

(4) 数量の検測

仮設落石防護柵の数量の検測は、設計数量（mまたはm・月）とする。

仮設防護柵設置、仮設防護柵撤去の検測は、設計数量（m）とする。

目隠し板の数量の検測は、設計数量(m)とする。

大型土のうの数量の検測は、設計数量（袋）とする。

敷鉄板の数量の検測は設計数量（㎡）とする。

(5) 支払

仮設物設置・撤去工の支払は、前項の規定に従って検測された数量に対して、1m、1m・月、1袋、1㎡当たりの契約単価で行うものとする。この契約単価には、設計図書及び監督員の指示に従って行う仮設物設置・撤去工の材料費（購入及びリース）、修理損耗費、（貸与品の場合、資機材置場から）施工箇所までの運搬・積込み・取卸し、撤去、ヤードへの運搬、仮置き、処分費等仮設物設置・撤去工の施工に要する材料・労力、機械器具等本工事を完成するために必要な費用で諸経費に含まれるものを除くすべての費用を含むものとする。

単価表の項目

仮設物設置・撤去工

仮設落石防護柵 設置・撤去

仮設落石防護柵 賃料

仮設防護柵 設置

仮設防護柵 撤去

目隠し板 設置・撤去

大型土のう 製作・設置 A

大型土のう 製作・設置 B

大型土のう 移設

大型土のう 撤去

敷鉄板 設置・撤去

敷鉄板 設置

m

m・月

m

m

m

袋

袋

袋

袋

袋

㎡

㎡

29－48 除雪工

(1) 定義

除雪工とは、設計図書及び監督員の指示に従って、工事用車両通行帯の確保およびスリップ等の防止を目的に、工事用進入路、施工ヤード、前郷地区本線外盛土場の除雪を行うことをいう。

101

正

盛土場へ運搬し、敷均し、締固め、転圧（上部路体、下部路体相当の管理）を行うものとする

仮設物設置・撤去工  
敷鉄板 設置・撤去

敷鉄板（1524mm×6096mm t=22mm、リース品）を設置・撤去するもの

設置期間  
14ヶ月

仮設物設置・撤去工  
敷鉄板 設置

敷鉄板（1524mm×6096mm t=22mm、購入品）を設置するもの。使用后、関連工事へ引き渡すことから、撤去せず引き続き存置する。

(3) 施工

受注者は、施工に先立ち品質規格を満足した仮設材料を用いて、設計図書及び監督員の指示に従って、設置または撤去しなければならない。

(4) 数量の検測

仮設落石防護柵の数量の検測は、設計数量（mまたはm・月）とする。

仮設防護柵設置、仮設防護柵撤去の検測は、設計数量（m）とする。

目隠し板の数量の検測は、設計数量(m)とする。

大型土のうの数量の検測は、設計数量（袋）とする。

敷鉄板の数量の検測は設計数量（㎡）とする。

(5) 支払

仮設物設置・撤去工の支払は、前項の規定に従って検測された数量に対して、1m、1m・月、1袋、1㎡当たりの契約単価で行うものとする。この契約単価には、設計図書及び監督員の指示に従って行う仮設物設置・撤去工の材料費（購入及びリース）、修理損耗費、（貸与品の場合、資機材置場から）施工箇所までの運搬・積込み・取卸し、撤去、ヤードへの運搬、仮置き、処分費等仮設物設置・撤去工の施工に要する材料・労力、機械器具等本工事を完成するために必要な費用で諸経費に含まれるものを除くすべての費用を含むものとする。

単価表の項目

仮設物設置・撤去工

仮設落石防護柵 設置・撤去

仮設落石防護柵 賃料

仮設防護柵 設置

仮設防護柵 撤去

目隠し板 設置・撤去

大型土のう 製作・設置 A

大型土のう 製作・設置 B

大型土のう 移設

大型土のう 撤去

敷鉄板 設置・撤去

敷鉄板 設置

m

m・月

m

m

m

袋

袋

袋

袋

袋

㎡

㎡

29－48 除雪工

(1) 定義

除雪工とは、設計図書及び監督員の指示に従って、工事用車両通行帯の確保およびスリップ等の防止を目的に、工事用進入路、施工ヤード、前郷地区本線外盛土場の除雪を行うことをいう。

101

備考

訂正

対象

数量明細表  
番号103  
5-(2)用排水管  
P(Po-B)・Φ0.40(Sd-B)  
番号107  
5-(3)集水ます  
TypeB

工事名)秋田自動車道 横手工事  
事務所名)横手工事事務所

数量明細表

番号	名称	単 価 項 目	用排水溝					用排水管					集水ます				
			Ev-C(A)	P-Bx・O. 40・O. 40 (F)	P-Bx・1. 00・1. 00	P(H)・1・φ O. 60(Sd -A)	P(Po-B)・ φ0. 20(S d-B)	P(Po-B)・ φ0. 30(S d-B)	P(Po-B)・ φ0. 40(S d-B)	P(Po-B)・ φ0. 50(S d-B)	P(Po-B)・ φ0. 60(S d-B)	TypeA	TypeB	TypeD	TypeA	TypeB	TypeD
1	本線(上り線)		1,126.7						319.0	22.0	49.0	39.0	10.0	3.0			
2	溝渠工(函渠工・管渠工)																
3	大沢トンネル								101.6			11.0	11.0	1.0			
4	横手トンネル						19.7	1.0	238.7			9.0	5.0				
5	中里橋																
6	新町橋下部工																
7	本線外盛土場																
8	附帯工		1,853.6	22.2	27.4	8.7	0.8				23.3	34.0	2.0	1.0			
9	工事用進入路・施工ヤード																
10	雑工		121.4									1.0					
合 計			3,101.7	22.2	27.4	8.7	19.7	1.0	660.1	22.0	72.3	94.0	28.0	5.0			
契約数量			3,102	22	27	9	20	1	660	22	72	94	28	5			

9 / 28 ページ

工事名)秋田自動車道 横手工事  
事務所名)横手工事事務所

数量明細表

番号	名称	単 価 項 目	用排水溝					用排水管					集水ます				
			Ev-C(A)	P-Bx・O. 40・O. 40 (F)	P-Bx・1. 00・1. 00	P(H)・1・φ O. 60(Sd -A)	P(Po-B)・ φ0. 20(S d-B)	P(Po-B)・ φ0. 30(S d-B)	P(Po-B)・ φ0. 40(S d-B)	P(Po-B)・ φ0. 50(S d-B)	P(Po-B)・ φ0. 60(S d-B)	TypeA	TypeB	TypeD	TypeA	TypeB	TypeD
1	本線(上り線)		1,126.7						319.0	22.0	49.0	39.0	10.0	3.0			
2	溝渠工(函渠工・管渠工)																
3	大沢トンネル								102.1			11.0	9.0	1.0			
4	横手トンネル						19.7	1.0	238.7			9.0	4.0				
5	中里橋																
6	新町橋下部工																
7	本線外盛土場								0.8		23.3	34.0	2.0	1.0			
8	附帯工		1,853.6	22.2	27.4	8.7											
9	工事用進入路・施工ヤード																
10	雑工		121.4									1.0					
合 計			3,101.7	22.2	27.4	8.7	19.7	1.0	660.6	22.0	72.3	94.0	25.0	5.0			
契約数量			3,102	22	27	9	20	1	661	22	72	94	25	5			

9 / 28 ページ

備考

訂正

数量明細表  
番号103  
5-(2)用排水管  
P(Po-B)・Φ0.40(Sd-B)  
番号107  
5-(3)集水ます  
TypeB

工事名)秋田自動車道 横手工事  
事務所名)横手工事事務所

数量明細表

番号	名称	通し番号	97	98	99	100	101	102	103	104	105	106	107	108	
		5-(2)													
		用排水溝			用排水管										集水ます
単 価 項 目	Ev-C(A)	P-Bx・O. 40・O. 40 (F)	P-Bx・1. 00・1. 00	P(H)・1・φ O. 60(Sd -A)	P(Po-B)・ φO. 20(S d-B)	P(Po-B)・ φO. 30(S d-B)	P(Po-B)・ φO. 40(S d-B)	P(Po-B)・ φO. 50(S d-B)	P(Po-B)・ φO. 60(S d-B)	TypeA	TypeB	TypeD			
単位	m	m	m	m	m	m	m	m	m	箇所	箇所	箇所			
1	本線(上り線)	1,126.7						319.0	22.0	49.0	39.0	10.0	3.0		
2	溝渠工(函渠工・管渠工)														
3	大沢トンネル							101.6		11.0	11.0		1.0		
4	横手トンネル					19.7	1.0	238.7		9.0	5.0				
5	中里橋														
6	新町橋下部工														
7	本線外盛土場	1,853.6	22.2	27.4	8.7		0.8		23.3	34.0	2.0		1.0		
8	附帯工														
9	工事用進入路・施工ヤード	121.4								1.0					
10	雑工														
合 計		3,101.7	22.2	27.4	8.7	19.7	1.0	660.1	22.0	72.3	94.0	28.0	5.0		
契約数量		3,102	22	27	9	20	1	660	22	72	94	28	5		

工事名)秋田自動車道 横手工事  
事務所名)横手工事事務所

数量明細表

番号	名称	通し番号	97	98	99	100	101	102	103	104	105	106	107	108	
		5-(2)													
		用排水溝			用排水管										集水ます
単 価 項 目	Ev-C(A)	P-Bx・O. 40・O. 40 (F)	P-Bx・1. 00・1. 00	P(H)・1・φ O. 60(Sd -A)	P(Po-B)・ φO. 20(S d-B)	P(Po-B)・ φO. 30(S d-B)	P(Po-B)・ φO. 40(S d-B)	P(Po-B)・ φO. 50(S d-B)	P(Po-B)・ φO. 60(S d-B)	TypeA	TypeB	TypeD			
単位	m	m	m	m	m	m	m	m	m	箇所	箇所	箇所			
1	本線(上り線)	1,126.7						319.0	22.0	49.0	39.0	10.0	3.0		
2	溝渠工(函渠工・管渠工)														
3	大沢トンネル							102.1		11.0	9.0		1.0		
4	横手トンネル					19.7	1.0	238.7		9.0	4.0				
5	中里橋														
6	新町橋下部工														
7	本線外盛土場	1,853.6	22.2	27.4	8.7		0.8		23.3	34.0	2.0		1.0		
8	附帯工														
9	工事用進入路・施工ヤード	121.4								1.0					
10	雑工														
合 計		3,101.7	22.2	27.4	8.7	19.7	1.0	660.6	22.0	72.3	94.0	25.0	5.0		
契約数量		3,102	22	27	9	20	1	661	22	72	94	25	5		

9 / 28 ページ

訂正

数量明細表 番号109 5-(3)集水ます TypeE																正																備考															
数量明細表																数量明細表																数量明細表															
工事名)秋田自動車道 横手工事 事務所名)横手工事事務所																工事名)秋田自動車道 横手工事 事務所名)横手工事事務所																工事名)秋田自動車道 横手工事 事務所名)横手工事事務所															
番号	名称	単 価 項 目	単位	TypeE	TypeF	TypeL	TypeM	TypeN	TypeO	TypeP	TypeQ	TypeR	TypeS	TypeT	5-(3)					5-(5)					用排水溝の のみ口、吐 口																						
				箇所	箇所	箇所	箇所	箇所	箇所	箇所	箇所	箇所	箇所	箇所	箇所	箇所	箇所	箇所	箇所	箇所	箇所	箇所	箇所	箇所	箇所	箇所	箇所	箇所	箇所																		
				集水ます															集水ます															集水ます													
1	本線(上り線)			18.0	10.0	2.0	2.0	1.0	13.0	5.0	1.0	1.0	2.0	3.0																																	
2	溝渠工(函渠工・管渠工)																																														
3	大沢トンネル			2.0																																											
4	横手トンネル			3.0																																											
5	中里橋																																														
6	新町橋下部工																																														
7	本線外盛土場			6.0		1.0	2.0		11.0						1.0													1.0																			
8	附帯工																																														
9	工事用進入路・施工ヤード																																														
10	雑工																																														
合 計				29.0	10.0	3.0	4.0	1.0	24.0	5.0	1.0	1.0	2.0	4.0														1.0																			
契約数量				29	10	3	4	1	24	5	1	1	2	4														1																			
10 / 28 ページ																																															
工事名)秋田自動車道 横手工事 事務所名)横手工事事務所																工事名)秋田自動車道 横手工事 事務所名)横手工事事務所																工事名)秋田自動車道 横手工事 事務所名)横手工事事務所															
番号	名称	単 価 項 目	単位	TypeE	TypeF	TypeL	TypeM	TypeN	TypeO	TypeP	TypeQ	TypeR	TypeS	TypeT	5-(3)					5-(5)					用排水溝の のみ口、吐 口																						
				箇所	箇所	箇所	箇所	箇所	箇所	箇所	箇所	箇所	箇所	箇所	箇所	箇所	箇所	箇所	箇所	箇所	箇所	箇所	箇所	箇所	箇所	箇所	箇所	箇所	箇所																		
				集水ます															集水ます															集水ます													
1	本線(上り線)			18.0	10.0	2.0	2.0	1.0	13.0	5.0	1.0	1.0	2.0	3.0																																	
2	溝渠工(函渠工・管渠工)																																														
3	大沢トンネル			4.0																																											
4	横手トンネル			4.0																																											
5	中里橋																																														
6	新町橋下部工																																														
7	本線外盛土場			6.0		1.0	2.0		11.0						1.0													1.0																			
8	附帯工																																														
9	工事用進入路・施工ヤード																																														
10	雑工																																														
合 計				32.0	10.0	3.0	4.0	1.0	24.0	5.0	1.0	1.0	2.0	4.0														1.0																			
契約数量				32	10	3	4	1	24	5	1	1	2	4														1																			
10 / 28 ページ																																															
工事名)秋田自動車道 横手工事 事務所名)横手工事事務所																工事名)秋田自動車道 横手工事 事務所名)横手工事事務所																工事名)秋田自動車道 横手工事 事務所名)横手工事事務所															





数量明細表

工事名)秋田自動車道 橋手工事  
事務所名)橋手工事事務所

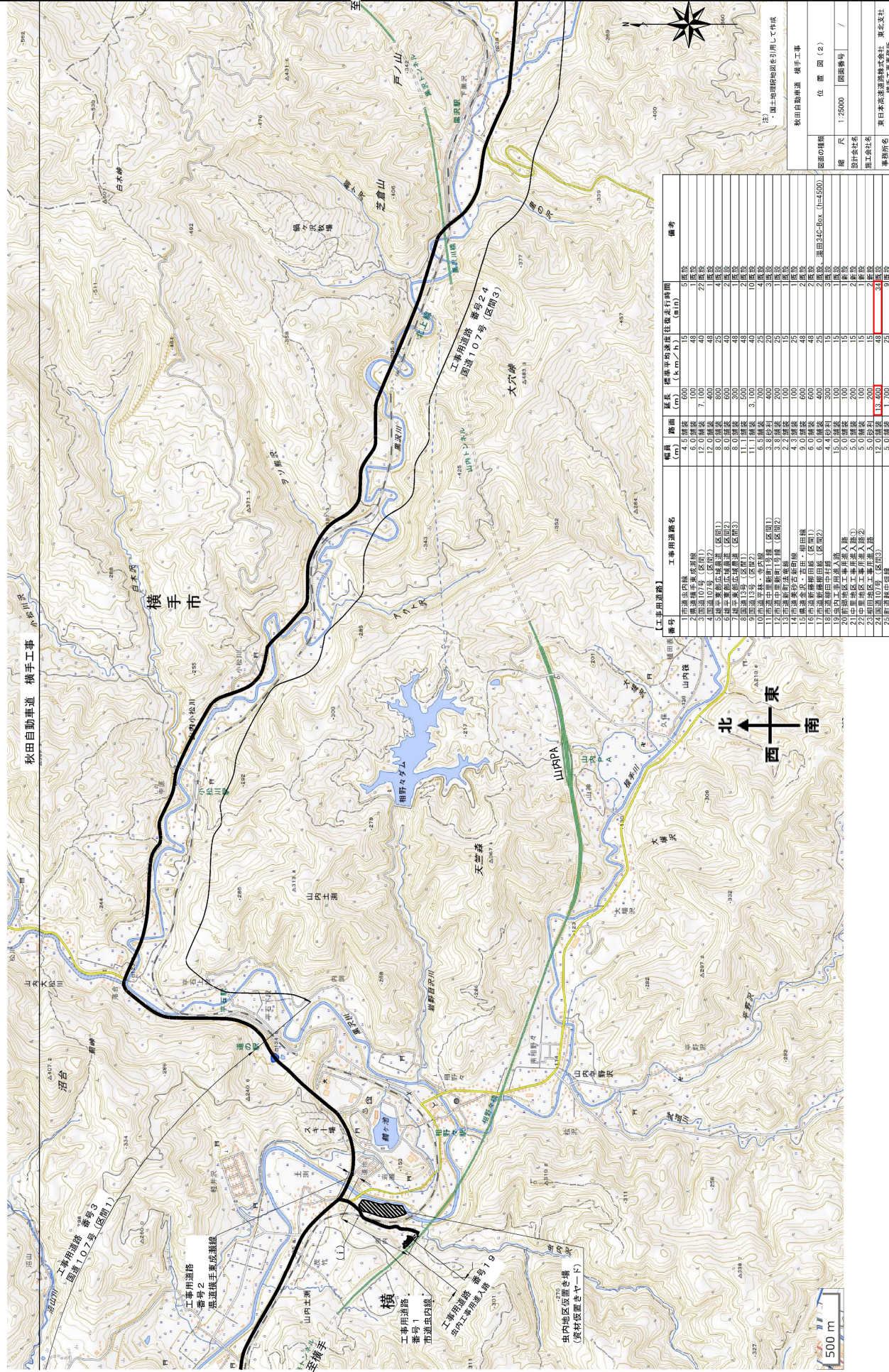
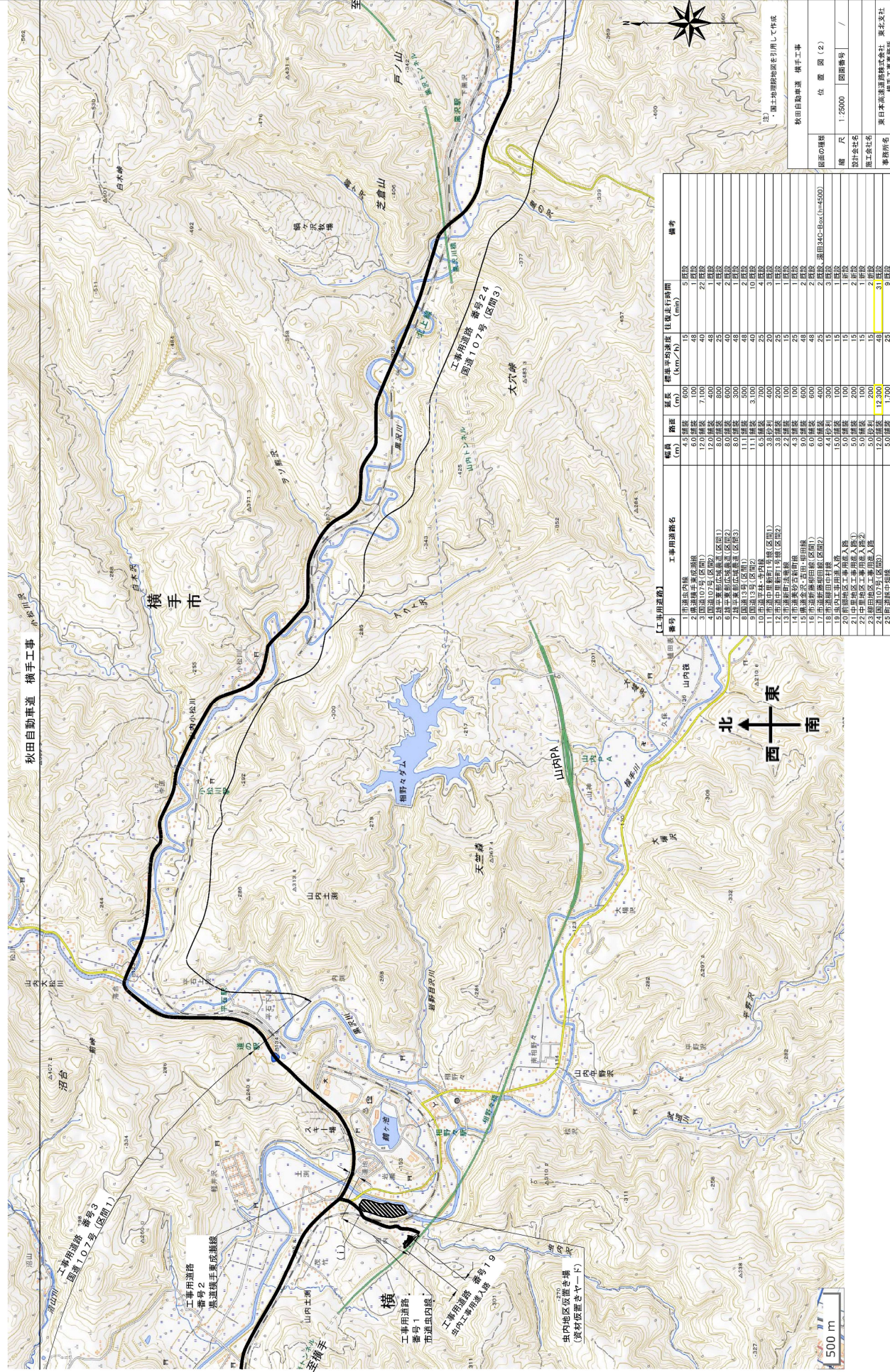
番号	名称	通し番号										単 価 項 目	単位	特-(6)										特-(7)	特-(9)			特-(10)	特-(11)			300 特-(12)																																																																																																																																																																																																																																																																																																																																																																																																																																																																																																																																																																																																																																																																																																																																																																					
		289												290											295				298																																																																																																																																																																																																																																																																																																																																																																																																																																																																																																																																																																																																																																																																																																																																																																								
		289												290											295				298																																																																																																																																																																																																																																																																																																																																																																																																																																																																																																																																																																																																																																																																																																																																																																								
長尺鋼管先受け工												小口径長尺切羽補強工												押え盛土工			盛土付帯工			軽量盛土工			撤去工																																																																																																																																																																																																																																																																																																																																																																																																																																																																																																																																																																																																																																																																																																																																																																				
打設工(O)	打設工(Y)	注入工(O)	注入工(Y)	打設工(O)	注入工(O)	注入工(Y)	打設工(O)	注入工(O)	注入工(Y)	打設工(O)	注入工(O)	注入工(Y)	打設工(O)	注入工(O)	注入工(Y)	打設工(O)	注入工(O)	注入工(Y)	打設工(O)	注入工(O)	注入工(Y)	打設工(O)	注入工(O)	注入工(Y)	打設工(O)	注入工(O)	注入工(Y)	打設工(O)	注入工(O)	注入工(Y)	打設工(O)	注入工(O)		注入工(Y)	打設工(O)	注入工(O)	注入工(Y)	打設工(O)	注入工(O)	注入工(Y)	打設工(O)	注入工(O)	注入工(Y)	打設工(O)	注入工(O)	注入工(Y)	打設工(O)	注入工(O)	注入工(Y)	打設工(O)	注入工(O)	注入工(Y)	打設工(O)	注入工(O)	注入工(Y)	打設工(O)	注入工(O)	注入工(Y)	打設工(O)	注入工(O)	注入工(Y)	打設工(O)	注入工(O)	注入工(Y)	打設工(O)	注入工(O)	注入工(Y)	打設工(O)	注入工(O)	注入工(Y)	打設工(O)	注入工(O)	注入工(Y)	打設工(O)	注入工(O)	注入工(Y)	打設工(O)	注入工(O)	注入工(Y)	打設工(O)	注入工(O)	注入工(Y)	打設工(O)	注入工(O)	注入工(Y)	打設工(O)	注入工(O)	注入工(Y)	打設工(O)	注入工(O)	注入工(Y)	打設工(O)	注入工(O)	注入工(Y)	打設工(O)	注入工(O)	注入工(Y)	打設工(O)	注入工(O)	注入工(Y)	打設工(O)	注入工(O)	注入工(Y)	打設工(O)	注入工(O)	注入工(Y)	打設工(O)	注入工(O)	注入工(Y)	打設工(O)	注入工(O)	注入工(Y)	打設工(O)	注入工(O)	注入工(Y)	打設工(O)	注入工(O)	注入工(Y)	打設工(O)	注入工(O)	注入工(Y)	打設工(O)	注入工(O)	注入工(Y)	打設工(O)	注入工(O)	注入工(Y)	打設工(O)	注入工(O)	注入工(Y)	打設工(O)	注入工(O)	注入工(Y)	打設工(O)	注入工(O)	注入工(Y)	打設工(O)	注入工(O)	注入工(Y)	打設工(O)	注入工(O)	注入工(Y)	打設工(O)	注入工(O)	注入工(Y)	打設工(O)	注入工(O)	注入工(Y)	打設工(O)	注入工(O)	注入工(Y)	打設工(O)	注入工(O)	注入工(Y)	打設工(O)	注入工(O)	注入工(Y)	打設工(O)	注入工(O)	注入工(Y)	打設工(O)	注入工(O)	注入工(Y)	打設工(O)	注入工(O)	注入工(Y)	打設工(O)	注入工(O)	注入工(Y)	打設工(O)	注入工(O)	注入工(Y)	打設工(O)	注入工(O)	注入工(Y)	打設工(O)	注入工(O)	注入工(Y)	打設工(O)	注入工(O)	注入工(Y)	打設工(O)	注入工(O)	注入工(Y)	打設工(O)	注入工(O)	注入工(Y)	打設工(O)	注入工(O)	注入工(Y)	打設工(O)	注入工(O)	注入工(Y)	打設工(O)	注入工(O)	注入工(Y)	打設工(O)	注入工(O)	注入工(Y)	打設工(O)	注入工(O)	注入工(Y)	打設工(O)	注入工(O)	注入工(Y)	打設工(O)	注入工(O)	注入工(Y)	打設工(O)	注入工(O)	注入工(Y)	打設工(O)	注入工(O)	注入工(Y)	打設工(O)	注入工(O)	注入工(Y)	打設工(O)	注入工(O)	注入工(Y)	打設工(O)	注入工(O)	注入工(Y)	打設工(O)	注入工(O)	注入工(Y)	打設工(O)	注入工(O)	注入工(Y)	打設工(O)	注入工(O)	注入工(Y)	打設工(O)	注入工(O)	注入工(Y)	打設工(O)	注入工(O)	注入工(Y)	打設工(O)	注入工(O)	注入工(Y)	打設工(O)	注入工(O)	注入工(Y)	打設工(O)	注入工(O)	注入工(Y)	打設工(O)	注入工(O)	注入工(Y)	打設工(O)	注入工(O)	注入工(Y)	打設工(O)	注入工(O)	注入工(Y)	打設工(O)	注入工(O)	注入工(Y)	打設工(O)	注入工(O)	注入工(Y)	打設工(O)	注入工(O)	注入工(Y)	打設工(O)	注入工(O)	注入工(Y)	打設工(O)	注入工(O)	注入工(Y)	打設工(O)	注入工(O)	注入工(Y)	打設工(O)	注入工(O)	注入工(Y)	打設工(O)	注入工(O)	注入工(Y)	打設工(O)	注入工(O)	注入工(Y)	打設工(O)	注入工(O)	注入工(Y)	打設工(O)	注入工(O)	注入工(Y)	打設工(O)	注入工(O)	注入工(Y)	打設工(O)	注入工(O)	注入工(Y)	打設工(O)	注入工(O)	注入工(Y)	打設工(O)	注入工(O)	注入工(Y)	打設工(O)	注入工(O)	注入工(Y)	打設工(O)	注入工(O)	注入工(Y)	打設工(O)	注入工(O)	注入工(Y)	打設工(O)	注入工(O)	注入工(Y)	打設工(O)	注入工(O)	注入工(Y)	打設工(O)	注入工(O)	注入工(Y)	打設工(O)	注入工(O)	注入工(Y)	打設工(O)	注入工(O)	注入工(Y)	打設工(O)	注入工(O)	注入工(Y)	打設工(O)	注入工(O)	注入工(Y)	打設工(O)	注入工(O)	注入工(Y)	打設工(O)	注入工(O)	注入工(Y)	打設工(O)	注入工(O)	注入工(Y)	打設工(O)	注入工(O)	注入工(Y)	打設工(O)	注入工(O)	注入工(Y)	打設工(O)	注入工(O)	注入工(Y)	打設工(O)	注入工(O)	注入工(Y)	打設工(O)	注入工(O)	注入工(Y)	打設工(O)	注入工(O)	注入工(Y)	打設工(O)	注入工(O)	注入工(Y)	打設工(O)	注入工(O)	注入工(Y)	打設工(O)	注入工(O)	注入工(Y)	打設工(O)	注入工(O)	注入工(Y)	打設工(O)	注入工(O)	注入工(Y)	打設工(O)	注入工(O)	注入工(Y)	打設工(O)	注入工(O)	注入工(Y)	打設工(O)	注入工(O)	注入工(Y)	打設工(O)	注入工(O)	注入工(Y)	打設工(O)	注入工(O)	注入工(Y)	打設工(O)	注入工(O)	注入工(Y)	打設工(O)	注入工(O)	注入工(Y)	打設工(O)	注入工(O)	注入工(Y)	打設工(O)	注入工(O)	注入工(Y)	打設工(O)	注入工(O)	注入工(Y)	打設工(O)	注入工(O)	注入工(Y)	打設工(O)	注入工(O)	注入工(Y)	打設工(O)	注入工(O)	注入工(Y)	打設工(O)	注入工(O)	注入工(Y)	打設工(O)	注入工(O)	注入工(Y)	打設工(O)	注入工(O)	注入工(Y)	打設工(O)	注入工(O)	注入工(Y)	打設工(O)	注入工(O)	注入工(Y)	打設工(O)	注入工(O)	注入工(Y)	打設工(O)	注入工(O)	注入工(Y)	打設工(O)	注入工(O)	注入工(Y)	打設工(O)	注入工(O)	注入工(Y)	打設工(O)	注入工(O)	注入工(Y)	打設工(O)	注入工(O)	注入工(Y)	打設工(O)	注入工(O)	注入工(Y)	打設工(O)	注入工(O)	注入工(Y)	打設工(O)	注入工(O)	注入工(Y)	打設工(O)	注入工(O)	注入工(Y)	打設工(O)	注入工(O)	注入工(Y)	打設工(O)	注入工(O)	注入工(Y)	打設工(O)	注入工(O)	注入工(Y)	打設工(O)	注入工(O)	注入工(Y)	打設工(O)	注入工(O)	注入工(Y)	打設工(O)	注入工(O)	注入工(Y)	打設工(O)	注入工(O)	注入工(Y)	打設工(O)	注入工(O)	注入工(Y)	打設工(O)	注入工(O)	注入工(Y)	打設工(O)	注入工(O)	注入工(Y)	打設工(O)	注入工(O)	注入工(Y)	打設工(O)	注入工(O)	注入工(Y)	打設工(O)	注入工(O)	注入工(Y)	打設工(O)	注入工(O)	注入工(Y)	打設工(O)	注入工(O)	注入工(Y)	打設工(O)	注入工(O)	注入工(Y)	打設工(O)	注入工(O)	注入工(Y)	打設工(O)	注入工(O)	注入工(Y)	打設工(O)	注入工(O)	注入工(Y)	打設工(O)	注入工(O)	注入工(Y)	打設工(O)	注入工(O)	注入工(Y)	打設工(O)	注入工(O)	注入工(Y)	打設工(O)	注入工(O)	注入工(Y)	打設工(O)	注入工(O)	注入工(Y)	打設工(O)	注入工(O)	注入工(Y)	打設工(O)	注入工(O)	注入工(Y)	打設工(O)	注入工(O)	注入工(Y)	打設工(O)	注入工(O)	注入工(Y)	打設工(O)	注入工(O)	注入工(Y)	打設工(O)	注入工(O)	注入工(Y)	打設工(O)	注入工(O)	注入工(Y)	打設工(O)	注入工(O)	注入工(Y)	打設工(O)	注入工(O)	注入工(Y)	打設工(O)	注入工(O)	注入工(Y)	打設工(O)	注入工(O)	注入工(Y)	打設工(O)	注入工(O)	注入工(Y)	打設工(O)	注入工(O)	注入工(Y)	打設工(O)	注入工(O)	注入工(Y)	打設工(O)	注入工(O)	注入工(Y)	打設工(O)	注入工(O)	注入工(Y)	打設工(O)	注入工(O)	注入工(Y)	打設工(O)	注入工(O)	注入工(Y)	打設工(O)	注入工(O)	注入工(Y)	打設工(O)	注入工(O)	注入工(Y)	打設工(O)	注入工(O)	注入工(Y)	打設工(O)	注入工(O)	注入工(Y)	打設工(O)	注入工(O)	注入工(Y)	打設工(O)	注入工(O)	注入工(Y)	打設工(O)	注入工(O)	注入工(Y)	打設工(O)	注入工(O)	注入工(Y)	打設工(O)	注入工(O)	注入工(Y)	打設工(O)	注入工(O)	注入工(Y)	打設工(O)	注入工(O)	注入工(Y)	打設工(O)	注入工(O)	注入工(Y)	打設工(O)	注入工(O)	注入工(Y)	打設工(O)	注入工(O)	注入工(Y)	打設工(O)	注入工(O)	注入工(Y)	打設工(O)	注入工(O)	注入工(Y)	打設工(O)	注入工(O)	注入工(Y)	打設工(O)	注入工(O)	注入工(Y)	打設工(O)	注入工(O)	注入工(Y)	打設工(O)	注入工(O)	注入工(Y)	打設工(O)	注入工(O)	注入工(Y)	打設工(O)	注入工(O)	注入工(Y)	打設工(O)	注入工(O)	注入工(Y)	打設工(O)	注入工(O)	注入工(Y)	打設工(O)	注入工(O)	注入工(Y)	打設工(O)	注入工(O)	注入工(Y)	打設工(O)	注入工(O)	注入工(Y)	打設工(O)	注入工(O)	注入工(Y)	打設工(O)	注入工(O)	注入工(Y)	打設工(O)	注入工(O)	注入工(Y)	打設工(O)	注入工(O)	注入工(Y)	打設工(O)	注入工(O)	注入工(Y)	打設工(O)	注入工(O)	注入工(Y)	打設工(O)	注入工(O)	注入工(Y)	打設工(O)	注入工(O)	注入工(Y)	打設工(O)	注入工(O)	注入工(Y)	打設工(O)	注入工(O)	注入工(Y)	打設工(O)	注入工(O)	注入工(Y)	打設工(O)	注入工(O)	注入工(Y)	打設工(O)	注入工(O)	注入工(Y)	打設工(O)	注入工(O)	注入工(Y)	打設工(O)	注入工(O)	注入工(Y)	打設工(O)	注入工(O)	注入工(Y)	打設工(O)	注入工(O)	注入工(Y)	打設工(O)	注入工(O)	注入工(Y)	打設工(O)	注入工(O)	注入工(Y)	打設工(O)	注入工(O)	注入工(Y)	打設工(O)	注入工(O)	注入工(Y)	打設工(O)	注入工(O)	注入工(Y)	打設工(O)	注入工(O)	注入工(Y)	打設工(O)	注入工(O)	注入工(Y)	打設工(O)	注入工(O)	注入工(Y)	打設工(O)	注入工(O)	注入工(Y)	打設工(O)	注入工(O)	注入工(Y)	打設工(O)	注入工(O)	注入工(Y)	打設工(O)	注入工(O)	注入工(Y)	打設工(O)	注入工(O)	注入工(Y)	打設工(O)	注入工(O)	注入工(Y)	打設工(O)	注入工(O)	注入工(Y)	打設工(O)	注入工(O)	注入工(Y)	打設工(O)	注入工(O)	注入工(Y)	打設工(O)	注入工(O)	注入工(Y)	打設工(O)	注入工(O)	注入工(Y)	打設工



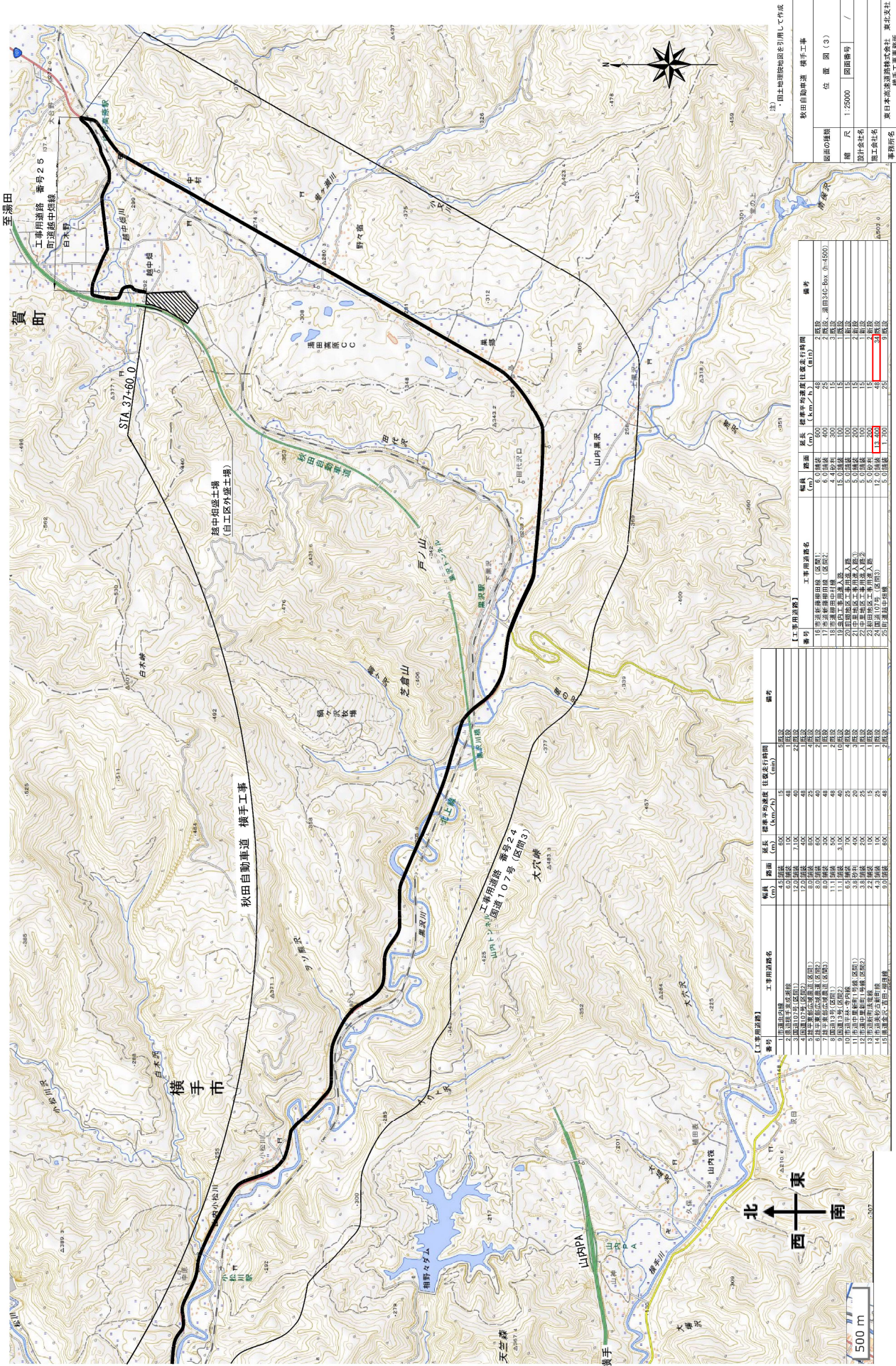
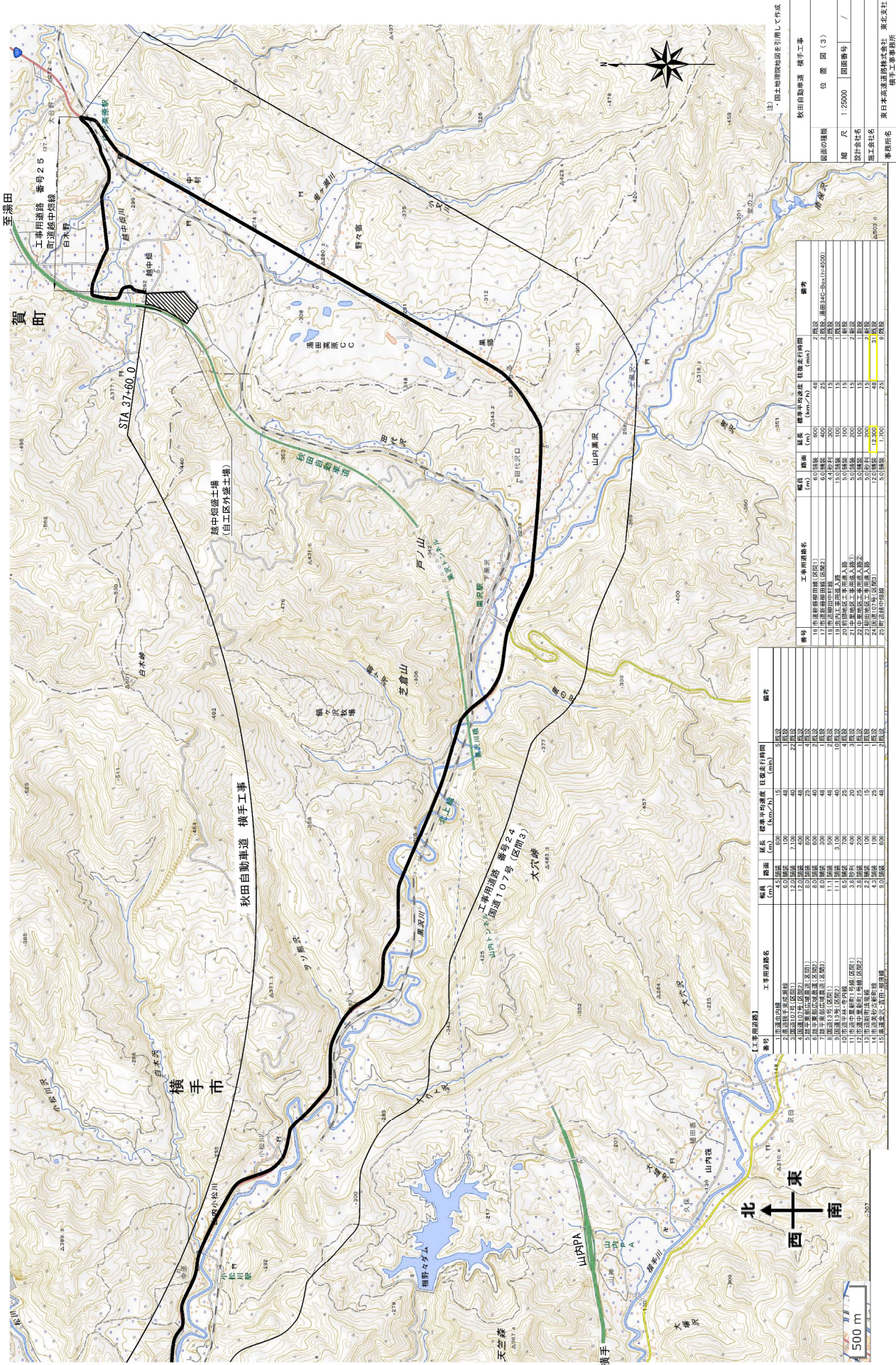












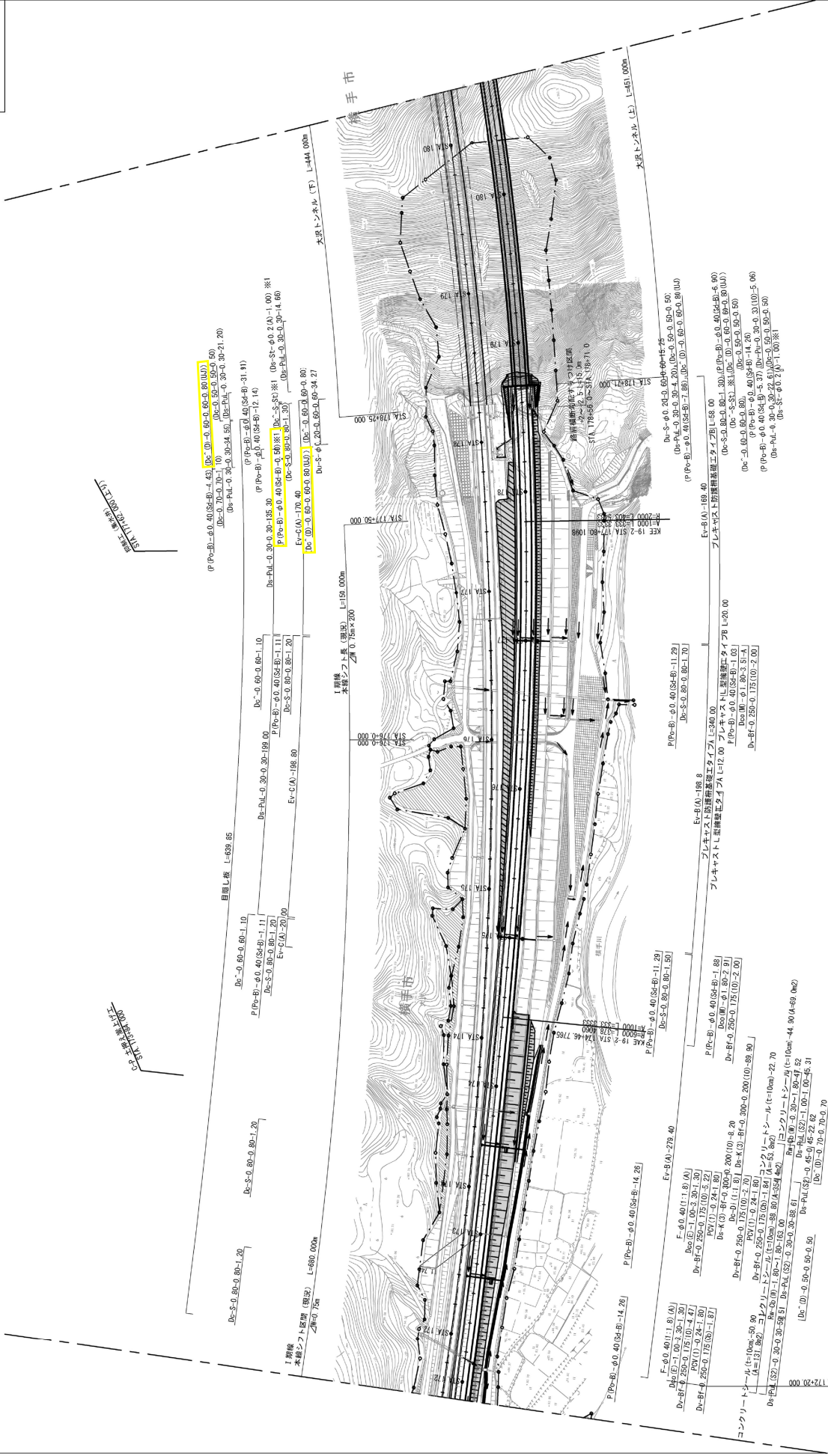


設計図(1/11)  
本線(上り線)  
8/120  
平面図(1)

対象

平面図(1) S=1:2500

8 / 120

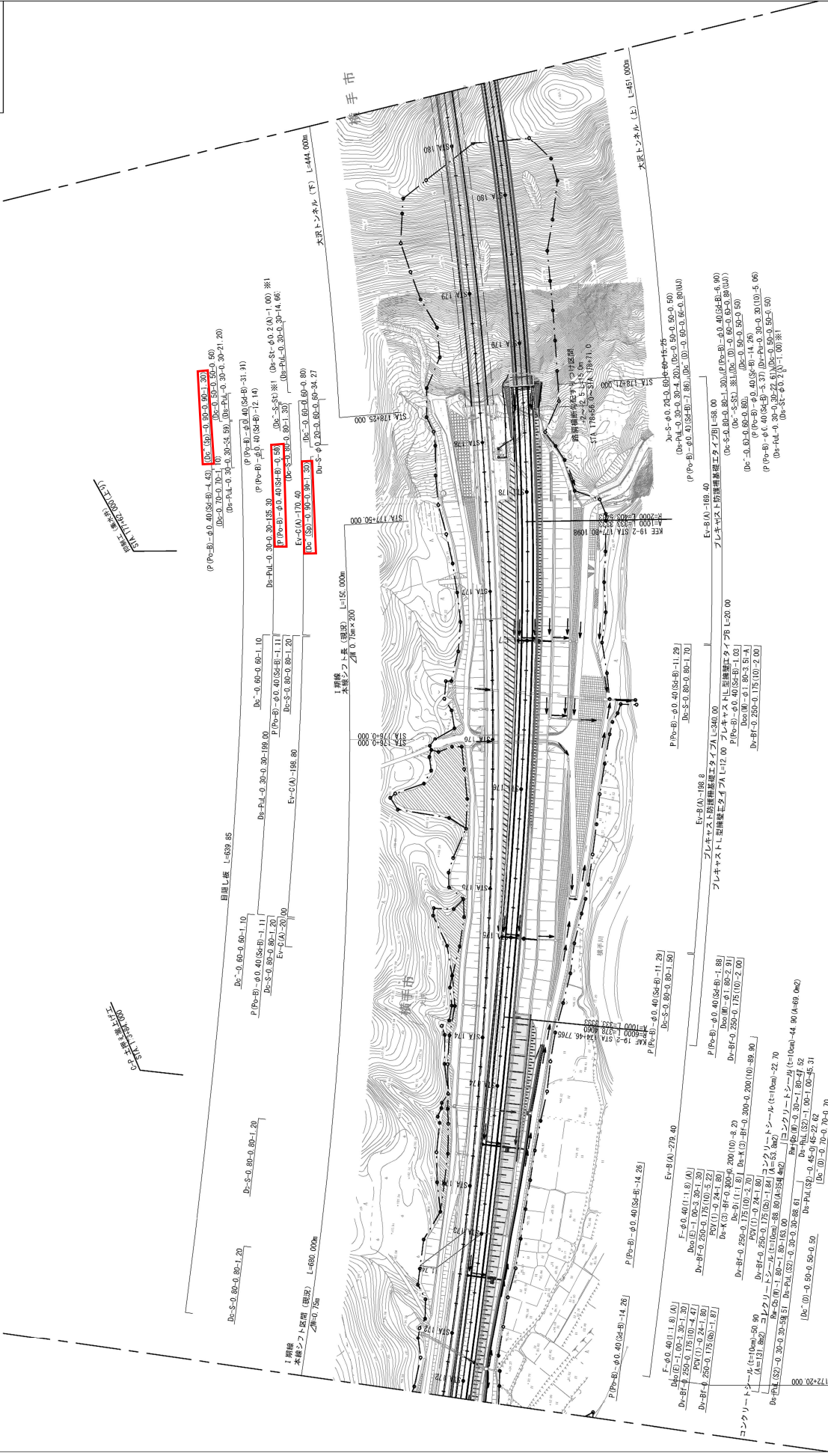


軌道自動車道 橋手工事	
図面の種類	平面図(1)
縮尺	S=1:2500
図面番号	/
設計者名	株式会社 片平新日本技研
施工会社名	株式会社 片平新日本技研
事務所名	東日本鉄道建設株式会社 東北支社 橋手工事事務所

※1 本工事橋手工事以外であり、開通工事で施工するもの  
※( )内の数字は構造物は、数量明細書の欄に記入するトンネルとして、  
※用地取得費は、詳細測量に提出しているコンクリート及び橋脚測量を基に算出  
※平面図は、測量成果で作成した地形図と詳細測量を基に作成

平面図(1) S=1:2500

8 / 120



軌道自動車道 橋手工事	
図面の種類	平面図(1)
縮尺	S=1:2500
図面番号	/
設計者名	株式会社 片平新日本技研
施工会社名	株式会社 片平新日本技研
事務所名	東日本鉄道建設株式会社 東北支社 橋手工事事務所

※1 本工事橋手工事以外であり、開通工事で施工するもの  
※( )内の数字は構造物は、数量明細書の欄に記入するトンネルとして、  
※用地取得費は、詳細測量に提出しているコンクリート及び橋脚測量を基に算出  
※平面図は、測量成果で作成した地形図と詳細測量を基に作成

訂正

備考









地盤高	114.81m	切土面積	113.464m	切土面積	113.864m
土砂	84.5 m <sup>3</sup>	上部掘込	- m <sup>3</sup>	上部掘込	- m <sup>3</sup>
軟盤	84.5 m <sup>3</sup>	下部掘込	- m <sup>3</sup>	下部掘込	- m <sup>3</sup>
土砂(換土)	8.8 m <sup>3</sup>	路体	- m <sup>3</sup>	路体	- m <sup>3</sup>
計	93.7 m <sup>3</sup>				
のり工					
硬底工	- m <sup>3</sup>	舗装工	2.3 m <sup>3</sup>	舗装工	- m <sup>3</sup>
硬底工	- m <sup>3</sup>	舗装工	2.3 m <sup>3</sup>	舗装工	- m <sup>3</sup>

BC 20-0-STA. 192.74, 240				
地盤高	14.87m	土工基準	113.61m	柱面高 114.01m
切土面積				護土面積
土砂	-m	上部路床	3.8m	-m
軟骨	88.4m	下部路床		-m
		路体	0.1m	-m
土砂(護土)	8.9 m <sup>2</sup>			
計	97.7 m <sup>2</sup>			
のり工				
厚	-m	舗装付工	2.0m	-m
護土高	-m			足

地盤	115.05m	切土層深	土留工深	113.975m	計 画	114.375m
土砂	-m	-m	-m	上部段長	3.8m	-m
敷層	81.7m	-m	-m	下部段長	-	-m
土砂(黄土)	8.8m	-m	-m	路 床	0.1m	-m
計	90.5m	-	-			
の 工						
環状工	-m	-	-	環状付工	2.1m	-m
足	-m	-	-	足	-	-m

本線損断面数量表は、3次元モデルより計上した。  
用地境界線は、平面図の計測より記載した。

用地境界線は、平面図の計測より記載した。

秋田自動車道 横手工事	図面の種類	分集区間 上り線 横断図 (19)
縮 尺	S=1:500	図面番号 /
設計会社名	株式会社	片平新日本技研
施工会社名		
発注所名	東日本高速道路株式会社	東北支社
		横手工事事務所

補断地形は、過年度成層で作成した地形図と詳細測量成果を基に作成



地盤面	114.81m <sup>2</sup>	土工面積	112.46m <sup>2</sup>	計面積	13.86m <sup>2</sup>
切土面積	-	土工面積	-	土工面積	-
土砂	-	上野地区	3.8	-	-
松樹	84.9	上野地区	-	-	-
計	84.9	路体	0.1	-	-
土砂(土)	8.8	-	-	-	-
計	93.7	の要工	-	-	-
積込工	-	積込工	2.3	-	-
足	-	足	-	-	-

RC 20-0.57A 土工建築 112.61m 柱間蓋 114.01m				
地盤面	114.87m	切土面積	切土高	切土面積
1 砂	-m	-	-	-
2 砂	88.5m	-	上筋長さ	3.8m
3 砂	-	-	下筋長さ	-m
土工(土上)	8.9m	-	躯体	0.1m
計	97.7m	-	-	-
のり工				
種別	工	種別	工	種別
20m	2.0m	20m	2.0m	20m

地盤高	118.05m	切土量	113.975m	柱間高	114.375m
土砂	-m	上部臥床	3.8m	-m	-m
乾砂	81.7m	下部臥床	-m	-m	-m
土留(土上)	8.8m	路体	0.1m	-m	-m
計	90.5m	-	-	-	-
のり工					
透かし	-m	透かし	2.1m	透かし	-m
透かし	-m	透かし	透かし	透かし	-m

本線横断面数量表は、3次元モデルより計上した。  
用地境界離れは、平面図の計測より記載した。

用地境界離れは、平面図の計測より記載した。

秋田自動車道 横手工事	図面の種類	分離区間 上り線 横断面図 (19)		
	縮 尺	S=1:500	図面番号	/
	設計会社名	株式会社 片平新日本技研		
	施工会社名	株式会社 片平新日本技研		
	事務所名	東日本高速道路株式会社 東北支社 横手工事事務所		

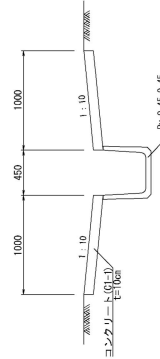
増斯地形影は、通年度成里で作成した地形図と詳細測定点を基に作

設計図(1/11)  
本線(上り線)  
65/120  
用排水工詳細図(1)

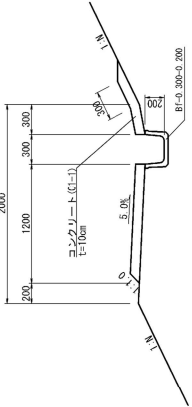
用排水工詳細図(1)

65 / 120

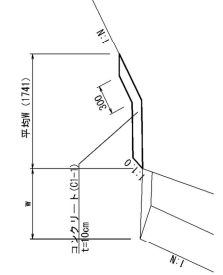
Dv-Pu-0.45-0.45(10) S=1.50



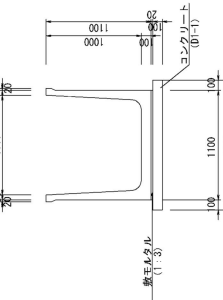
Ds-K(3)-BF-0.300-0.200(10) S=1.50



コンクリートシート(t=10cm) S=1.50



Ds-PuI(S2)-1.00-1.00 S=1.25



数量表

種別	コンクリート Dc'-0.45-0.45(10)	型枠 Dc'-0.45-0.45(10)	構造物埋埋 Dc'-0.45-0.45(10)	埋埋 Dc'-0.45-0.45(10)	必要 Dc'-0.45-0.45(10)
Dv-Pu-0.45-0.45(10)	18.50	2.00	4.00	4.00	1.40

(10m当り)

数量表

種別	コンクリート Ds-K(3)-BF-0.300-0.200(10)	型枠 Ds-K(3)-BF-0.300-0.200(10)	構造物埋埋 Ds-K(3)-BF-0.300-0.200(10)	埋埋 Ds-K(3)-BF-0.300-0.200(10)	必要 Ds-K(3)-BF-0.300-0.200(10)
Ds-K(3)-BF-0.300-0.200(10)	5	1.67	2.00	1.44	0.60

(10m当り)

数量表

種別	コンクリート コンクリートシート(t=10cm)	型枠 コンクリートシート(t=10cm)	構造物埋埋 コンクリートシート(t=10cm)	埋埋 コンクリートシート(t=10cm)	必要 コンクリートシート(t=10cm)
コンクリートシート(t=10cm)	1.75	3.49			

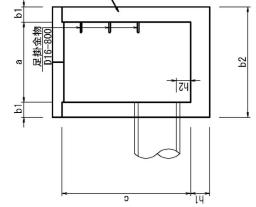
(10m当り)

数量表

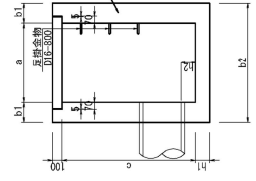
種別	コンクリート Ds-PuI(S2)-1.00-1.00	型枠 Ds-PuI(S2)-1.00-1.00	構造物埋埋 Ds-PuI(S2)-1.00-1.00	埋埋 Ds-PuI(S2)-1.00-1.00	必要 Ds-PuI(S2)-1.00-1.00
Ds-PuI(S2)-1.00-1.00	5	0.22	1.30	2.00	

(10m当り)

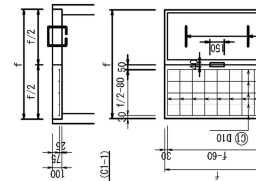
Dc'-a-b-c



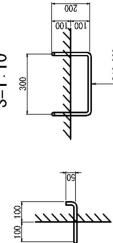
Dc'(D)-a-b-c



ふた



足掛け金物詳細図  
S=1:10



C3(つり金具)



鉄筋表

種別	コンクリート Ds-K(3)-BF-0.300-0.200(10)	型枠 Ds-K(3)-BF-0.300-0.200(10)	構造物埋埋 Ds-K(3)-BF-0.300-0.200(10)	埋埋 Ds-K(3)-BF-0.300-0.200(10)	必要 Ds-K(3)-BF-0.300-0.200(10)
Ds-K(3)-BF-0.300-0.200(10)	5	1.67	2.00	1.44	0.60

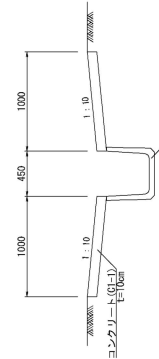
寸法表及び数量表

名	寸法	数量	必要
Dc'-0.45-0.45(10)	18.50	2.00	4.00
Ds-K(3)-BF-0.300-0.200(10)	5	1.67	2.00
Ds-PuI(S2)-1.00-1.00	5	0.22	1.30
Ds-PuI(S2)-1.00-1.00	5	0.22	1.30
Ds-PuI(S2)-1.00-1.00	5	0.22	1.30
Ds-PuI(S2)-1.00-1.00	5	0.22	1.30
Ds-PuI(S2)-1.00-1.00	5	0.22	1.30
Ds-PuI(S2)-1.00-1.00	5	0.22	1.30
Ds-PuI(S2)-1.00-1.00	5	0.22	1.30
Ds-PuI(S2)-1.00-1.00	5	0.22	1.30

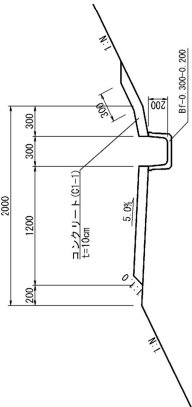
用排水工詳細図(1)

65 / 120

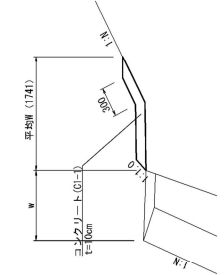
Dv-Pu-0.45-0.45(10) S=1.50



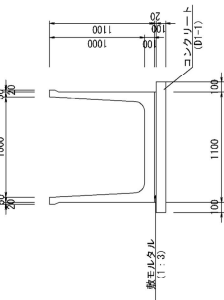
Ds-K(3)-BF-0.300-0.200(10) S=1.50



コンクリートシート(t=10cm) S=1.50



Ds-PuI(S2)-1.00-1.00 S=1.25



数量表

種別	コンクリート Dc'-0.45-0.45(10)	型枠 Dc'-0.45-0.45(10)	構造物埋埋 Dc'-0.45-0.45(10)	埋埋 Dc'-0.45-0.45(10)	必要 Dc'-0.45-0.45(10)
Dv-Pu-0.45-0.45(10)	18.50	2.00	4.00	4.00	1.40

(10m当り)

数量表

種別	コンクリート Ds-K(3)-BF-0.300-0.200(10)	型枠 Ds-K(3)-BF-0.300-0.200(10)	構造物埋埋 Ds-K(3)-BF-0.300-0.200(10)	埋埋 Ds-K(3)-BF-0.300-0.200(10)	必要 Ds-K(3)-BF-0.300-0.200(10)
Ds-K(3)-BF-0.300-0.200(10)	5	1.67	2.00	1.44	0.60

(10m当り)

数量表

種別	コンクリート コンクリートシート(t=10cm)	型枠 コンクリートシート(t=10cm)	構造物埋埋 コンクリートシート(t=10cm)	埋埋 コンクリートシート(t=10cm)	必要 コンクリートシート(t=10cm)
コンクリートシート(t=10cm)	1.75	3.49			

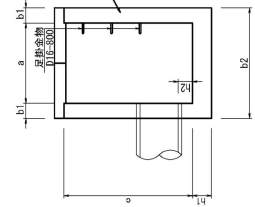
(10m当り)

数量表

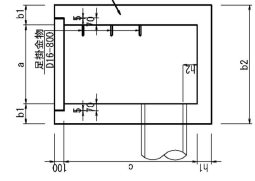
種別	コンクリート Ds-PuI(S2)-1.00-1.00	型枠 Ds-PuI(S2)-1.00-1.00	構造物埋埋 Ds-PuI(S2)-1.00-1.00	埋埋 Ds-PuI(S2)-1.00-1.00	必要 Ds-PuI(S2)-1.00-1.00
Ds-PuI(S2)-1.00-1.00	5	0.22	1.30	2.00	

(10m当り)

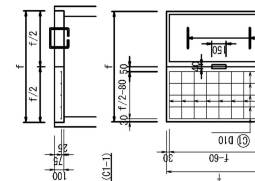
Dc'-a-b-c



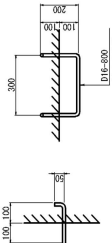
Dc'(D)-a-b-c



ふた



足掛け金物詳細図  
S=1:10



C3(つり金具)



鉄筋表

種別	コンクリート Ds-K(3)-BF-0.300-0.200(10)	型枠 Ds-K(3)-BF-0.300-0.200(10)	構造物埋埋 Ds-K(3)-BF-0.300-0.200(10)	埋埋 Ds-K(3)-BF-0.300-0.200(10)	必要 Ds-K(3)-BF-0.300-0.200(10)
Ds-K(3)-BF-0.300-0.200(10)	5	1.67	2.00	1.44	0.60

寸法表及び数量表

名	寸法	数量	必要
Dc'-0.45-0.45(10)	18.50	2.00	4.00
Ds-K(3)-BF-0.300-0.200(10)	5	1.67	2.00
Ds-PuI(S2)-1.00-1.00	5	0.22	1.30
Ds-PuI(S2)-1.00-1.00	5	0.22	1.30
Ds-PuI(S2)-1.00-1.00	5	0.22	1.30
Ds-PuI(S2)-1.00-1.00	5	0.22	1.30
Ds-PuI(S2)-1.00-1.00	5	0.22	1.30
Ds-PuI(S2)-1.00-1.00	5	0.22	1.30
Ds-PuI(S2)-1.00-1.00	5	0.22	1.30
Ds-PuI(S2)-1.00-1.00	5	0.22	1.30

訂正  
備考





設計図(3/11)  
大沢トンネル  
27/69  
大沢トンネル(Ⅱ期線／上り線)排水工詳細図(1)

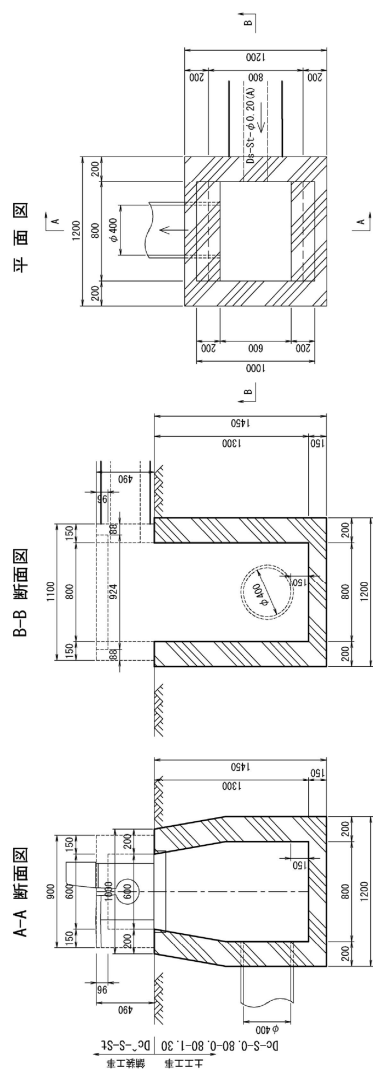
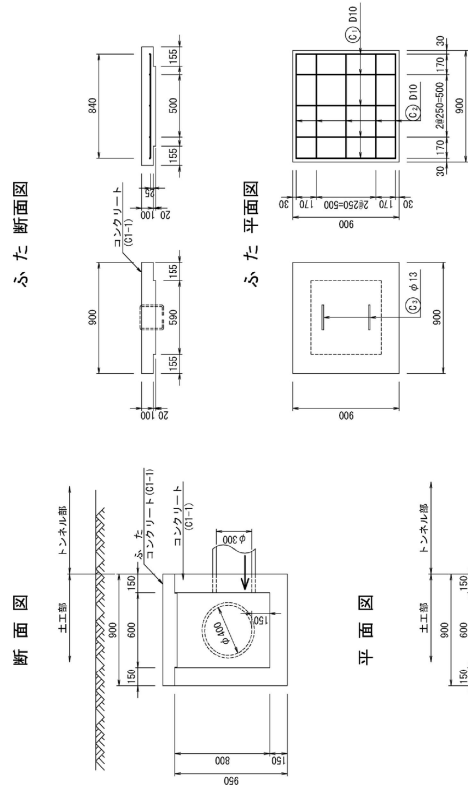
大沢トンネル(Ⅱ期線/上り線)排水工詳細図(1)

27 / 69

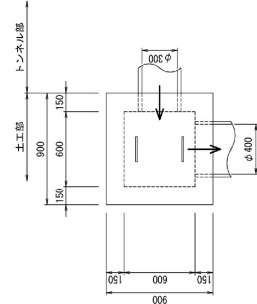
図面の掲載	秋田労働局労働課 工事		
縮尺	図示	図面番号	大沢トネル(1期竣工り線) 秋田工務局 (1)
設計会社名	株式会社 環境計画コンサルタント		
施工会社名	株式会社 林工 工事 事務所		
事務所名	東京土木建設通商株式会社 東北支社		

中央排水工接続ます S=1:40  
Dc (D)-0, 60-0, 60-0, 80 (U)

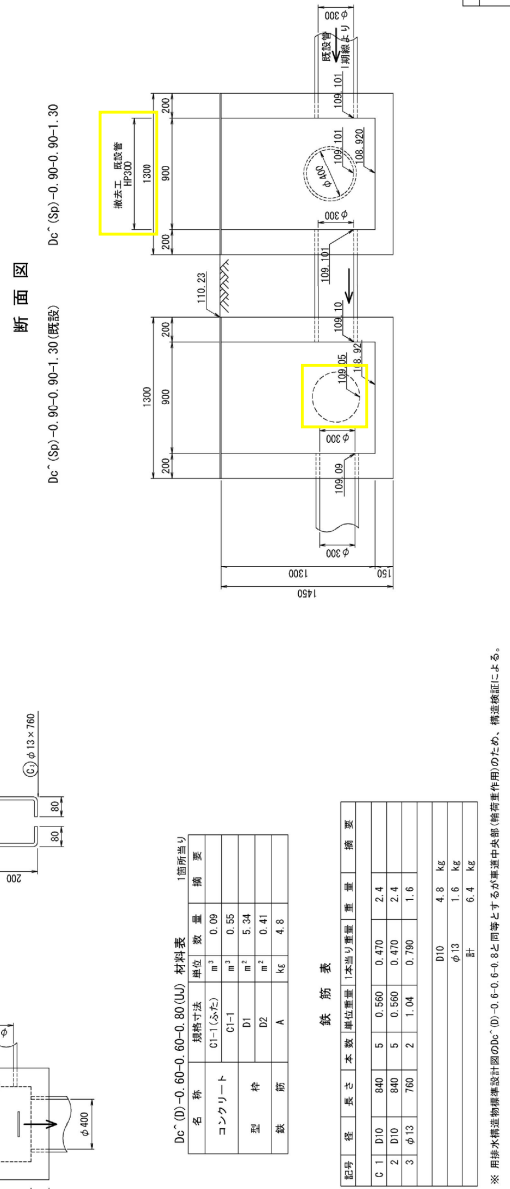
路肩排水接続ます  
Dc<sup>+</sup>-S-St  
Dc-S-0.80-0.80-1.30  
S=1:40



つり金具  $s=1:20$



洗淨水貯留槽接続ます取付部 模式図

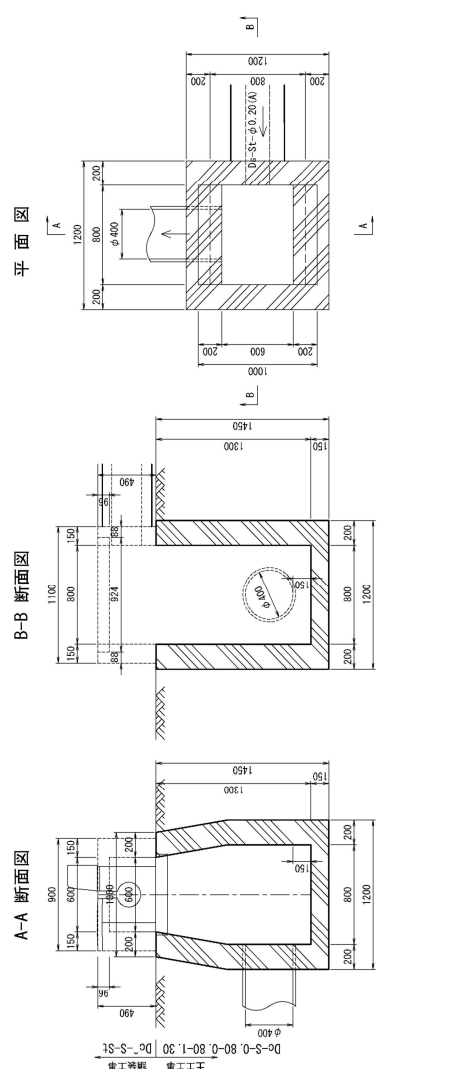
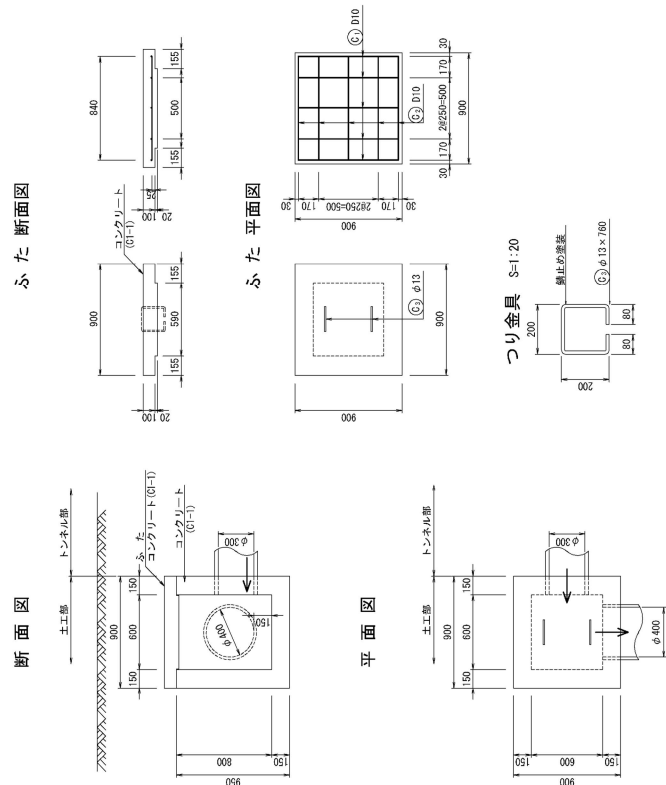


※用排水槽埋設設計図のDc' (D)-0.6-0.6-0.8と同等とするが車道中央部(給排水作用)のため、構造検証による。

秋田自動車道 橋工事	図面の種類	大沢田トンネル(11割増しり線) 排水工詳細図(1)		
	縮尺	図示	図面番号	
	設計会社名	株式会社 道路建設コンサルタント		
	施工会社名			
事業法人	東北日本道路建設株式会社 東北支社 橋工事課 橋所			

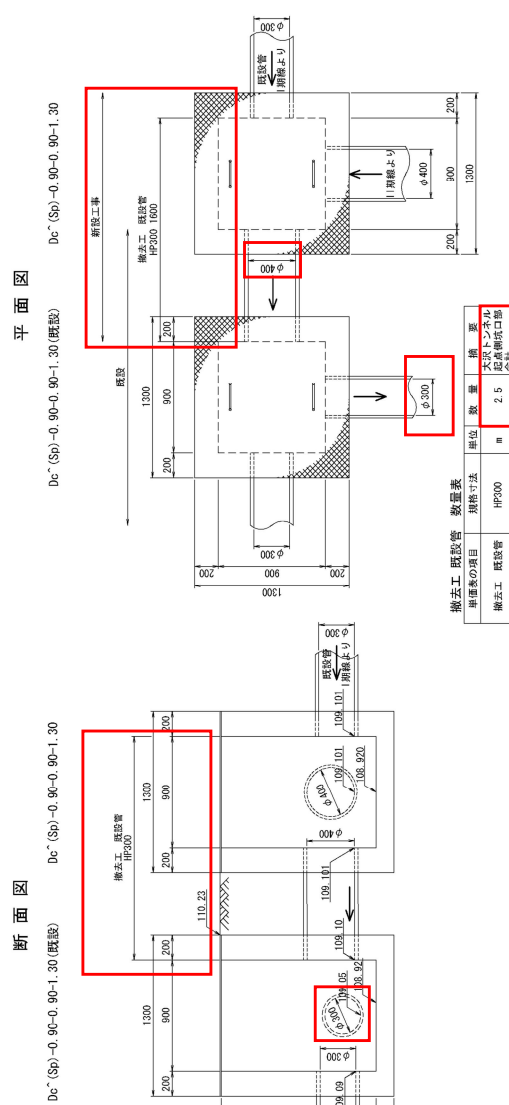
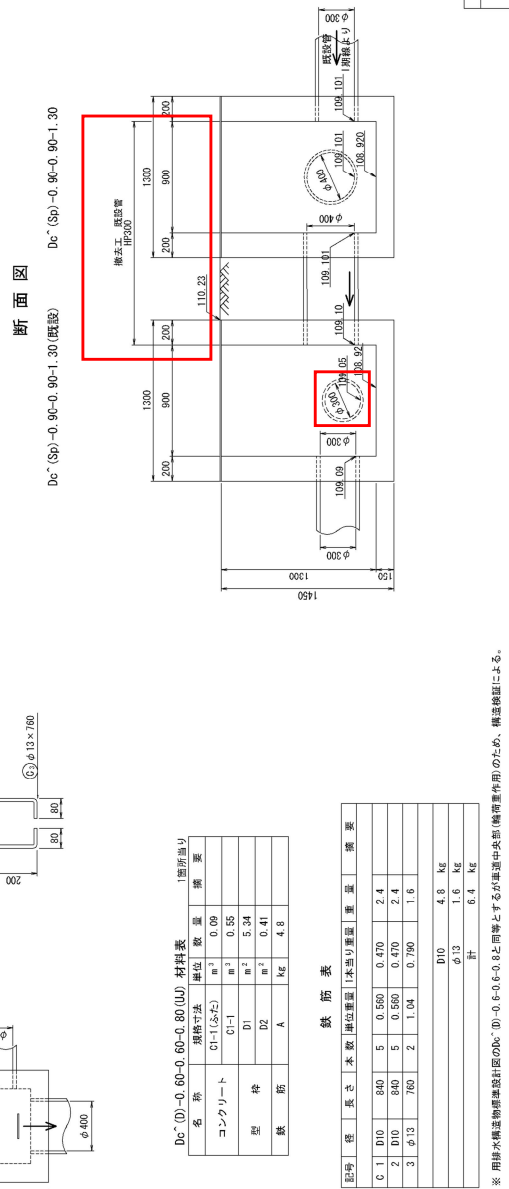
中央排水工接続ます S=1:40  
Dc (φ) -0.60-0.60-0.80 (WJ)

路肩排水接続ます  
Dc<sup>+</sup>-S-St  
Dc-S-0.80-0.80-1.30  
S=1:40



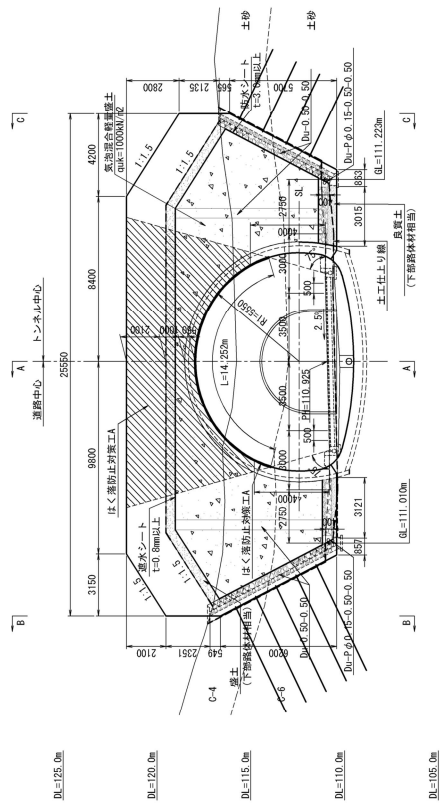
つり金具  $S=1:20$

洗淨水貯留槽接続ます取付部 模式図  
(標準図 : STA. 178+23.913)

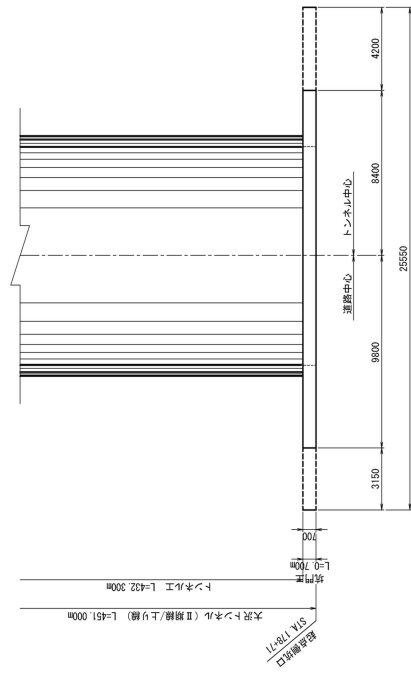


※ 用排水構造物標準設計図のDc、(D)-0.6-0.6-0.8と同等とするが車道中央部(輪荷重作用)のため、構造検証による。

訂正



平面图



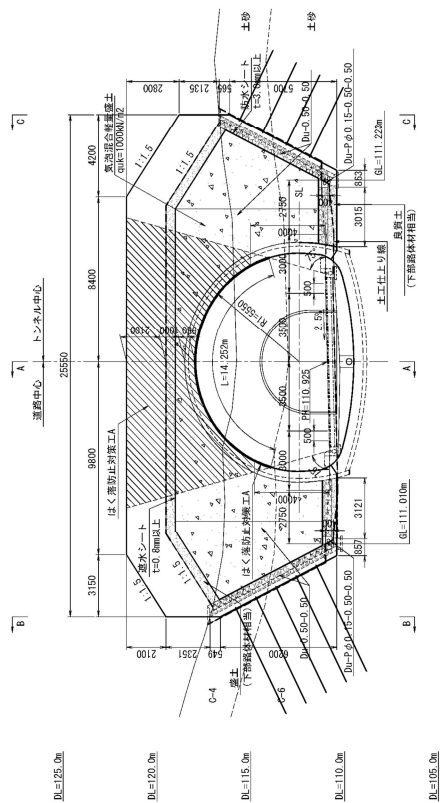
使用材料および許容応力度	コンクリート種別	
	設計基準強度	コンクリート引張強筋
	許容曲げ圧縮応力度	許容せん断応力度
	許容せん断応力度	許容軸心圧力度
	鉄筋の種類	
	許容引張花力度	許容圧縮花力度

設計條件	單位	噸
	死荷重	土圧
		施工時荷重
		積雪荷重
		思荷重

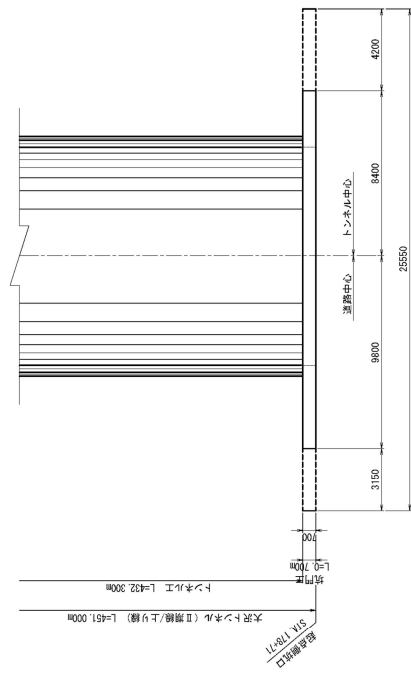
設計条件			
単位体積重量	鉄筋コンクリート	24.5	kN/m <sup>3</sup>
死荷重	土砂 (内部摩擦角30°)	19.0	kN/m <sup>3</sup>
土圧	クーニヒ土圧係数Ka	0.308	
常時	上載土圧圧荷重	10.0	kN/m <sup>2</sup>
施工時荷重	上載土圧圧荷重	7.35	kN/m <sup>2</sup>
振動荷重	積雪深さ2.1m	0.40	kN/m <sup>2</sup>
風荷重	設計風速6.0m/sec		

[illegible]

※残土運搬先：本線（工事起点～大沢トンネル起点側坑口間）



平面图



使用材料および許容応力度	コンクリート種別	
	設計基準強度	コンクリート 引引張強度
	許容曲げ圧縮応力度	コンクリート 引引張強度
	許容せん断応力度	コンクリート 引引張強度
鉄筋の種類	鉄筋の引張強度	鉄筋の引張強度
	許容引張応力度	許容引張応力度

設計條件	單位重	常
	死荷重	土圧
		施工時荷重
		積雪荷重
		風荷重

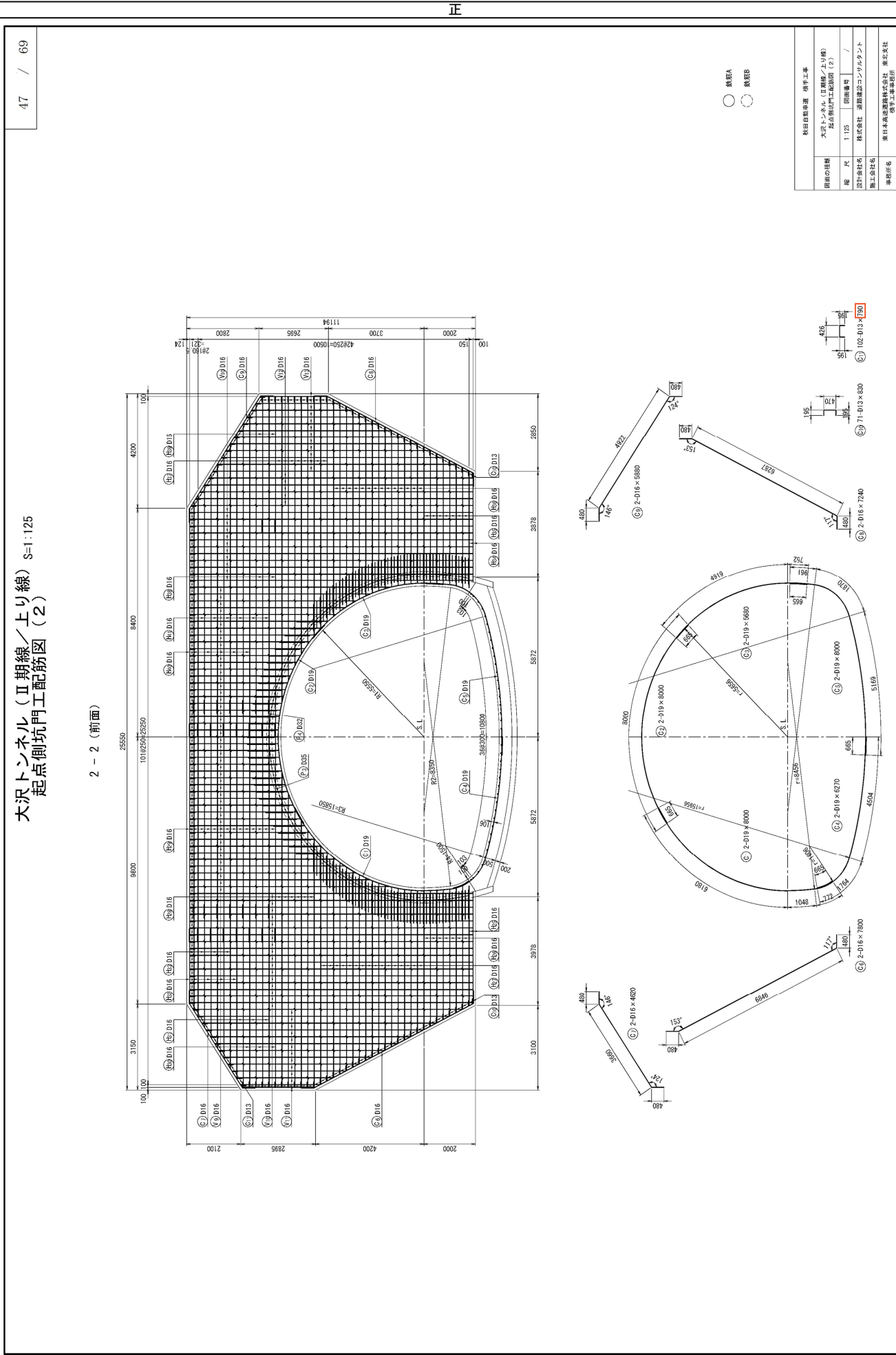
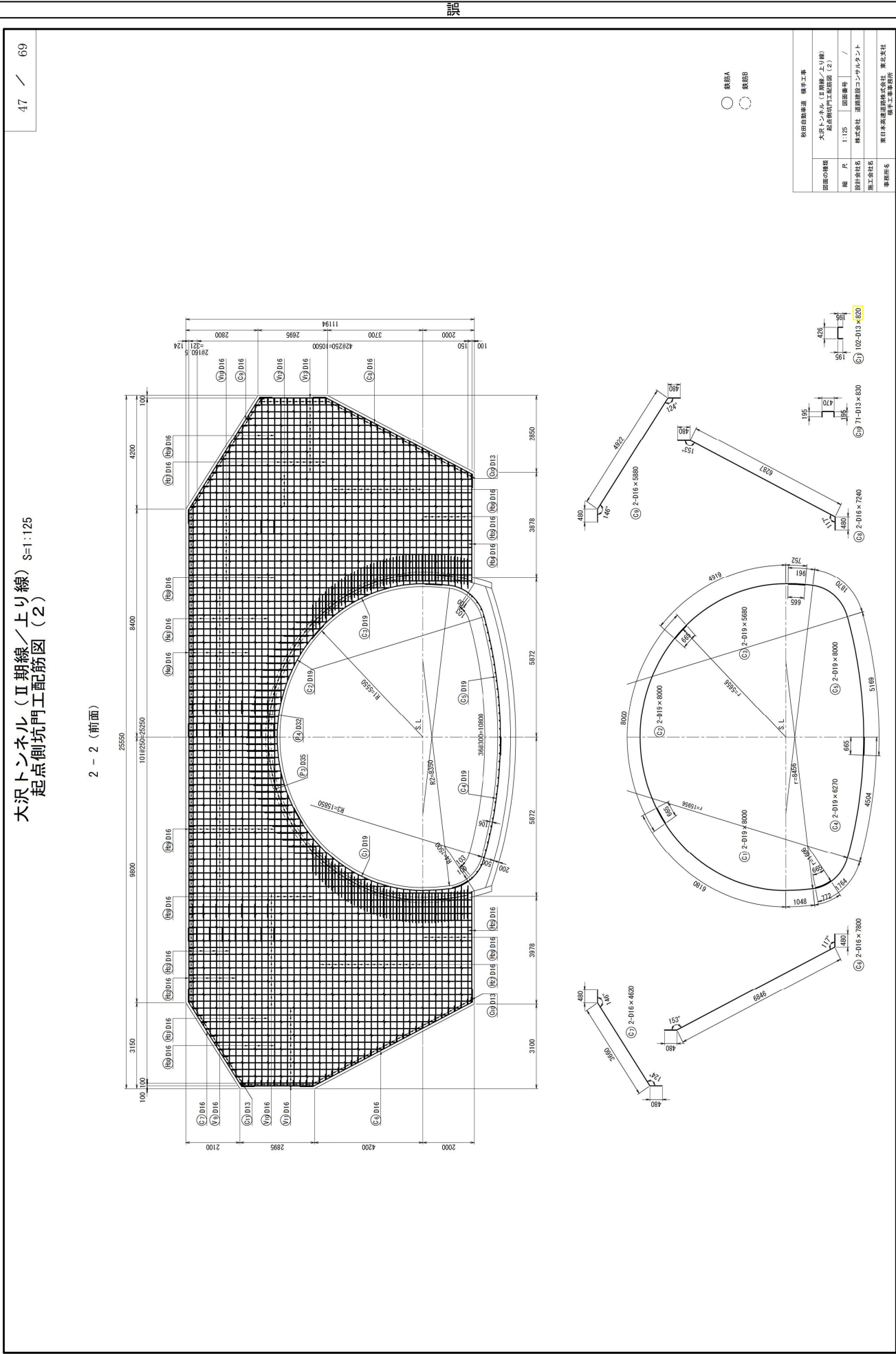
設計条件		24.5	kN/m3
死荷重	単位体積重量	19.0	kN/m3
土圧	鉄筋コンクリート土砂(内部摩擦角30°)	0.308	
土圧	クレーン土圧係数ka	10.0	kN/m2
施工時荷重	上載土圧分布荷重	7.35	kN/m2
積雪荷重	設計深さ2.1m	0.40	kN/m2
風荷重	設計深さ2.0m/sec		

[illegible]

※残土運搬先：本線（工事起点～大沢トンネル起点倒坑口間）



対象  
設計図(3/11)  
大沢トンネル  
47/69  
大沢トンネル(Ⅱ期線／上り線)起  
点側坑門工配筋図(2)



備考  
訂正



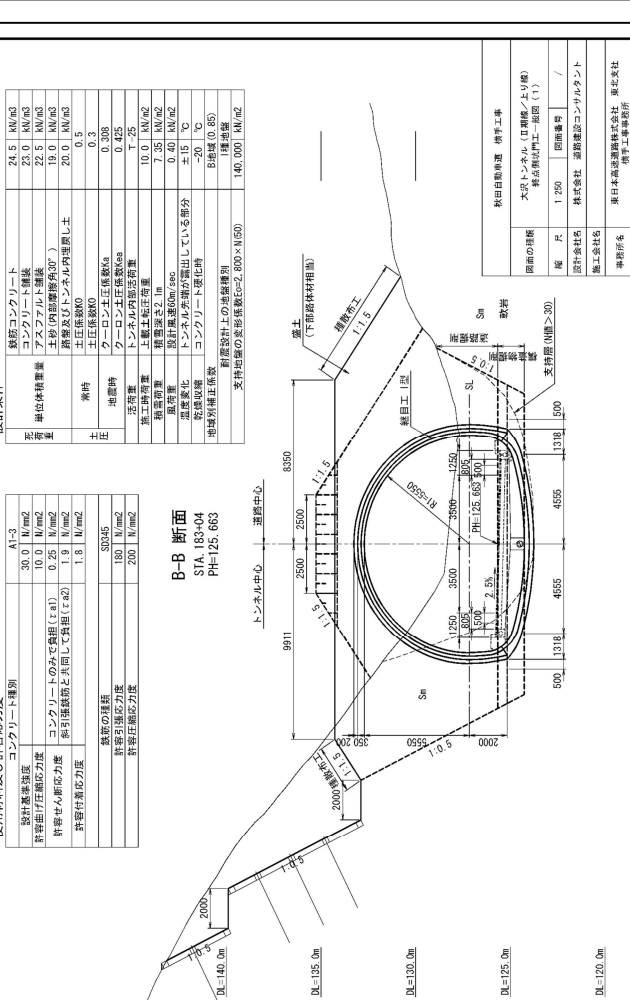
対象	部	正	備考																																																																																																																																																																																																																																																																																																																																																																																																																																
設計図(3/11) 大沢トンネル 50/69 大沢トンネル(Ⅱ期線／上り線)起 点側坑門工配筋図(5)	鉄筋加工寸法表	鉄筋集計表	訂正																																																																																																																																																																																																																																																																																																																																																																																																																																
大沢トンネル(Ⅱ期線／上り線) S=1:125 起点側坑門工配筋図(5)	鉄筋加工寸法表	鉄筋集計表	訂正																																																																																																																																																																																																																																																																																																																																																																																																																																
鉄筋 A 質量表	鉄筋加工寸法表	鉄筋集計表	訂正																																																																																																																																																																																																																																																																																																																																																																																																																																
<table><tr><th>番号</th><th>径</th><th>長さ(mm)</th><th>本数</th><th>単位質量</th><th>一本単り質量</th><th>質量(kg)</th><th>概要</th></tr><tr><td>H 1 D 35</td><td>4,240</td><td>2</td><td>7.51</td><td>31.8</td><td>64</td><td>—</td><td>—(平均値)</td></tr><tr><td>2 D 35</td><td>3,660</td><td>1</td><td>7.51</td><td>27.5</td><td>28</td><td>—</td><td>—</td></tr><tr><td>3 D 35</td><td>4,770</td><td>7</td><td>7.51</td><td>35.8</td><td>251</td><td>—</td><td>—(平均値)</td></tr><tr><td>4 D 35</td><td>3,680</td><td>7</td><td>7.51</td><td>27.6</td><td>193</td><td>—</td><td>—(平均値)</td></tr><tr><td>5 D 35</td><td>6,720</td><td>16</td><td>7.51</td><td>50.5</td><td>808</td><td>—</td><td>—(平均値)</td></tr><tr><td>6 D 35</td><td>4,190</td><td>17</td><td>7.51</td><td>31.5</td><td>536</td><td>—</td><td>—(平均値)</td></tr><tr><td>7 D 35</td><td>10,140</td><td>6</td><td>7.51</td><td>76.2</td><td>457</td><td>—</td><td>—(平均値)</td></tr><tr><td>13 D 32</td><td>4,140</td><td>2</td><td>6.23</td><td>25.8</td><td>52</td><td>—</td><td>—(平均値)</td></tr><tr><td>14 D 32</td><td>3,410</td><td>1</td><td>6.23</td><td>21.2</td><td>21</td><td>—</td><td>—</td></tr><tr><td>15 D 32</td><td>4,670</td><td>7</td><td>6.23</td><td>29.1</td><td>204</td><td>—</td><td>—(平均値)</td></tr><tr><td>16 D 32</td><td>3,430</td><td>7</td><td>6.23</td><td>21.4</td><td>150</td><td>—</td><td>—(平均値)</td></tr><tr><td>17 D 32</td><td>6,350</td><td>14</td><td>6.23</td><td>39.6</td><td>554</td><td>—</td><td>—(平均値)</td></tr><tr><td>18 D 32</td><td>3,940</td><td>17</td><td>6.23</td><td>24.5</td><td>417</td><td>—</td><td>—(平均値)</td></tr><tr><td>19 D 32</td><td>9,440</td><td>8</td><td>6.23</td><td>58.8</td><td>470</td><td>—</td><td>—(平均値)</td></tr><tr><td>25 D 16</td><td>4,240</td><td>2</td><td>1.56</td><td>6.61</td><td>13</td><td>—</td><td>—(平均値)</td></tr><tr><td>26 D 16</td><td>4,770</td><td>7</td><td>1.56</td><td>7.44</td><td>52</td><td>—</td><td>—(平均値)</td></tr><tr><td>27 D 16</td><td>6,720</td><td>16</td><td>1.56</td><td>10.5</td><td>168</td><td>—</td><td>—(平均値)</td></tr><tr><td>28 D 16</td><td>10,140</td><td>6</td><td>1.56</td><td>15.8</td><td>95</td><td>—</td><td>—(平均値)</td></tr><tr><td>29 D 16</td><td>8,000</td><td>15</td><td>1.56</td><td>12.5</td><td>188</td><td>—</td><td>—</td></tr><tr><td>30 D 16</td><td>5,810</td><td>3</td><td>1.56</td><td>9.06</td><td>27</td><td>—</td><td>—</td></tr><tr><td>31 D 16</td><td>6,690</td><td>3</td><td>1.56</td><td>10.4</td><td>31</td><td>—</td><td>—</td></tr><tr><td>32 D 16</td><td>4,050</td><td>5</td><td>1.56</td><td>6.32</td><td>32</td><td>—</td><td>—(平均値)</td></tr><tr><td>33 D 16</td><td>4,910</td><td>4</td><td>1.56</td><td>7.66</td><td>31</td><td>—</td><td>—(平均値)</td></tr><tr><td>34 D 16</td><td>4,140</td><td>2</td><td>1.56</td><td>6.46</td><td>13</td><td>—</td><td>—(平均値)</td></tr><tr><td>35 D 16</td><td>4,670</td><td>7</td><td>1.56</td><td>7.29</td><td>51</td><td>—</td><td>—(平均値)</td></tr><tr><td>36 D 16</td><td>6,350</td><td>14</td><td>1.56</td><td>9.91</td><td>139</td><td>—</td><td>—(平均値)</td></tr><tr><td>37 D 16</td><td>9,440</td><td>8</td><td>1.56</td><td>14.7</td><td>118</td><td>—</td><td>—(平均値)</td></tr><tr><td>38 D 16</td><td>8,000</td><td>2</td><td>1.56</td><td>12.5</td><td>25</td><td>—</td><td>—</td></tr><tr><td>39 D 16</td><td>4,980</td><td>2</td><td>1.56</td><td>7.77</td><td>16</td><td>—</td><td>—</td></tr><tr><td>40 D 16</td><td>10,000</td><td>6</td><td>1.56</td><td>15.7</td><td>94</td><td>—</td><td>—(平均値)</td></tr><tr><td>41 D 16</td><td>9,830</td><td>7</td><td>1.56</td><td>15.3</td><td>107</td><td>—</td><td>—(平均値)</td></tr><tr><td>V 1 D 35</td><td>4,580</td><td>23</td><td>7.51</td><td>34.4</td><td>791</td><td>—</td><td>—(平均値)</td></tr><tr><td>2 D 35</td><td>4,580</td><td>23</td><td>7.51</td><td>82.5</td><td>83</td><td>—</td><td>—</td></tr><tr><td>3 D 35</td><td>10,980</td><td>26</td><td>3.98</td><td>43.7</td><td>1,136</td><td>—</td><td>—</td></tr><tr><td>4 D 35</td><td>6,430</td><td>13</td><td>3.98</td><td>25.6</td><td>333</td><td>—</td><td>—(平均値)</td></tr><tr><td>5 D 32</td><td>4,630</td><td>22</td><td>6.23</td><td>28.6</td><td>634</td><td>—</td><td>—(平均値)</td></tr><tr><td>6 D 32</td><td>10,980</td><td>1</td><td>6.23</td><td>68.4</td><td>68</td><td>—</td><td>—(平均値)</td></tr><tr><td>7 D 32</td><td>10,560</td><td>5</td><td>3.98</td><td>42.0</td><td>210</td><td>—</td><td>—(平均値)</td></tr><tr><td>8 D 25</td><td>6,270</td><td>12</td><td>3.98</td><td>25.0</td><td>300</td><td>—</td><td>—(平均値)</td></tr><tr><td>9 D 16</td><td>4,610</td><td>45</td><td>1.56</td><td>7.19</td><td>324</td><td>—</td><td>—(平均値)</td></tr><tr><td>10 D 16</td><td>10,980</td><td>28</td><td>1.56</td><td>17.1</td><td>479</td><td>—</td><td>—(平均値)</td></tr><tr><td>11 D 16</td><td>6,450</td><td>13</td><td>1.56</td><td>10.1</td><td>131</td><td>—</td><td>—(平均値)</td></tr><tr><td>12 D 16</td><td>10,560</td><td>5</td><td>1.56</td><td>16.5</td><td>93</td><td>—</td><td>—(平均値)</td></tr><tr><td>13 D 16</td><td>6,290</td><td>12</td><td>1.56</td><td>9.81</td><td>118</td><td>—</td><td>—(平均値)</td></tr><tr><td>P 1 D 35</td><td>3,120</td><td>66</td><td>7.51</td><td>23.4</td><td>1,544</td><td>—</td><td>—</td></tr><tr><td>2 D 32</td><td>2,920</td><td>65</td><td>6.23</td><td>18.2</td><td>1,183</td><td>—</td><td>—</td></tr><tr><td>3 D 35</td><td>5,900</td><td>67</td><td>7.51</td><td>44.3</td><td>2,988</td><td>—</td><td>—</td></tr><tr><td>4 D 32</td><td>5,810</td><td>66</td><td>6.23</td><td>36.2</td><td>2,389</td><td>—</td><td>—</td></tr><tr><td>5 D 35</td><td>2,350</td><td>66</td><td>7.51</td><td>13.6</td><td>1,182</td><td>—</td><td>—</td></tr><tr><td>6 D 32</td><td>2,160</td><td>65</td><td>6.23</td><td>13.5</td><td>878</td><td>—</td><td>—</td></tr><tr><td>7 D 16</td><td>1,220</td><td>39</td><td>1.56</td><td>1.82</td><td>75</td><td>—</td><td>—</td></tr></table>	番号	径	長さ(mm)	本数	単位質量	一本単り質量	質量(kg)	概要	H 1 D 35	4,240	2	7.51	31.8	64	—	—(平均値)	2 D 35	3,660	1	7.51	27.5	28	—	—	3 D 35	4,770	7	7.51	35.8	251	—	—(平均値)	4 D 35	3,680	7	7.51	27.6	193	—	—(平均値)	5 D 35	6,720	16	7.51	50.5	808	—	—(平均値)	6 D 35	4,190	17	7.51	31.5	536	—	—(平均値)	7 D 35	10,140	6	7.51	76.2	457	—	—(平均値)	13 D 32	4,140	2	6.23	25.8	52	—	—(平均値)	14 D 32	3,410	1	6.23	21.2	21	—	—	15 D 32	4,670	7	6.23	29.1	204	—	—(平均値)	16 D 32	3,430	7	6.23	21.4	150	—	—(平均値)	17 D 32	6,350	14	6.23	39.6	554	—	—(平均値)	18 D 32	3,940	17	6.23	24.5	417	—	—(平均値)	19 D 32	9,440	8	6.23	58.8	470	—	—(平均値)	25 D 16	4,240	2	1.56	6.61	13	—	—(平均値)	26 D 16	4,770	7	1.56	7.44	52	—	—(平均値)	27 D 16	6,720	16	1.56	10.5	168	—	—(平均値)	28 D 16	10,140	6	1.56	15.8	95	—	—(平均値)	29 D 16	8,000	15	1.56	12.5	188	—	—	30 D 16	5,810	3	1.56	9.06	27	—	—	31 D 16	6,690	3	1.56	10.4	31	—	—	32 D 16	4,050	5	1.56	6.32	32	—	—(平均値)	33 D 16	4,910	4	1.56	7.66	31	—	—(平均値)	34 D 16	4,140	2	1.56	6.46	13	—	—(平均値)	35 D 16	4,670	7	1.56	7.29	51	—	—(平均値)	36 D 16	6,350	14	1.56	9.91	139	—	—(平均値)	37 D 16	9,440	8	1.56	14.7	118	—	—(平均値)	38 D 16	8,000	2	1.56	12.5	25	—	—	39 D 16	4,980	2	1.56	7.77	16	—	—	40 D 16	10,000	6	1.56	15.7	94	—	—(平均値)	41 D 16	9,830	7	1.56	15.3	107	—	—(平均値)	V 1 D 35	4,580	23	7.51	34.4	791	—	—(平均値)	2 D 35	4,580	23	7.51	82.5	83	—	—	3 D 35	10,980	26	3.98	43.7	1,136	—	—	4 D 35	6,430	13	3.98	25.6	333	—	—(平均値)	5 D 32	4,630	22	6.23	28.6	634	—	—(平均値)	6 D 32	10,980	1	6.23	68.4	68	—	—(平均値)	7 D 32	10,560	5	3.98	42.0	210	—	—(平均値)	8 D 25	6,270	12	3.98	25.0	300	—	—(平均値)	9 D 16	4,610	45	1.56	7.19	324	—	—(平均値)	10 D 16	10,980	28	1.56	17.1	479	—	—(平均値)	11 D 16	6,450	13	1.56	10.1	131	—	—(平均値)	12 D 16	10,560	5	1.56	16.5	93	—	—(平均値)	13 D 16	6,290	12	1.56	9.81	118	—	—(平均値)	P 1 D 35	3,120	66	7.51	23.4	1,544	—	—	2 D 32	2,920	65	6.23	18.2	1,183	—	—	3 D 35	5,900	67	7.51	44.3	2,988	—	—	4 D 32	5,810	66	6.23	36.2	2,389	—	—	5 D 35	2,350	66	7.51	13.6	1,182	—	—	6 D 32	2,160	65	6.23	13.5	878	—	—	7 D 16	1,220	39	1.56	1.82	75	—	—	鉄筋 B 質量表	鉄筋集計表	訂正
番号	径	長さ(mm)	本数	単位質量	一本単り質量	質量(kg)	概要																																																																																																																																																																																																																																																																																																																																																																																																																												
H 1 D 35	4,240	2	7.51	31.8	64	—	—(平均値)																																																																																																																																																																																																																																																																																																																																																																																																																												
2 D 35	3,660	1	7.51	27.5	28	—	—																																																																																																																																																																																																																																																																																																																																																																																																																												
3 D 35	4,770	7	7.51	35.8	251	—	—(平均値)																																																																																																																																																																																																																																																																																																																																																																																																																												
4 D 35	3,680	7	7.51	27.6	193	—	—(平均値)																																																																																																																																																																																																																																																																																																																																																																																																																												
5 D 35	6,720	16	7.51	50.5	808	—	—(平均値)																																																																																																																																																																																																																																																																																																																																																																																																																												
6 D 35	4,190	17	7.51	31.5	536	—	—(平均値)																																																																																																																																																																																																																																																																																																																																																																																																																												
7 D 35	10,140	6	7.51	76.2	457	—	—(平均値)																																																																																																																																																																																																																																																																																																																																																																																																																												
13 D 32	4,140	2	6.23	25.8	52	—	—(平均値)																																																																																																																																																																																																																																																																																																																																																																																																																												
14 D 32	3,410	1	6.23	21.2	21	—	—																																																																																																																																																																																																																																																																																																																																																																																																																												
15 D 32	4,670	7	6.23	29.1	204	—	—(平均値)																																																																																																																																																																																																																																																																																																																																																																																																																												
16 D 32	3,430	7	6.23	21.4	150	—	—(平均値)																																																																																																																																																																																																																																																																																																																																																																																																																												
17 D 32	6,350	14	6.23	39.6	554	—	—(平均値)																																																																																																																																																																																																																																																																																																																																																																																																																												
18 D 32	3,940	17	6.23	24.5	417	—	—(平均値)																																																																																																																																																																																																																																																																																																																																																																																																																												
19 D 32	9,440	8	6.23	58.8	470	—	—(平均値)																																																																																																																																																																																																																																																																																																																																																																																																																												
25 D 16	4,240	2	1.56	6.61	13	—	—(平均値)																																																																																																																																																																																																																																																																																																																																																																																																																												
26 D 16	4,770	7	1.56	7.44	52	—	—(平均値)																																																																																																																																																																																																																																																																																																																																																																																																																												
27 D 16	6,720	16	1.56	10.5	168	—	—(平均値)																																																																																																																																																																																																																																																																																																																																																																																																																												
28 D 16	10,140	6	1.56	15.8	95	—	—(平均値)																																																																																																																																																																																																																																																																																																																																																																																																																												
29 D 16	8,000	15	1.56	12.5	188	—	—																																																																																																																																																																																																																																																																																																																																																																																																																												
30 D 16	5,810	3	1.56	9.06	27	—	—																																																																																																																																																																																																																																																																																																																																																																																																																												
31 D 16	6,690	3	1.56	10.4	31	—	—																																																																																																																																																																																																																																																																																																																																																																																																																												
32 D 16	4,050	5	1.56	6.32	32	—	—(平均値)																																																																																																																																																																																																																																																																																																																																																																																																																												
33 D 16	4,910	4	1.56	7.66	31	—	—(平均値)																																																																																																																																																																																																																																																																																																																																																																																																																												
34 D 16	4,140	2	1.56	6.46	13	—	—(平均値)																																																																																																																																																																																																																																																																																																																																																																																																																												
35 D 16	4,670	7	1.56	7.29	51	—	—(平均値)																																																																																																																																																																																																																																																																																																																																																																																																																												
36 D 16	6,350	14	1.56	9.91	139	—	—(平均値)																																																																																																																																																																																																																																																																																																																																																																																																																												
37 D 16	9,440	8	1.56	14.7	118	—	—(平均値)																																																																																																																																																																																																																																																																																																																																																																																																																												
38 D 16	8,000	2	1.56	12.5	25	—	—																																																																																																																																																																																																																																																																																																																																																																																																																												
39 D 16	4,980	2	1.56	7.77	16	—	—																																																																																																																																																																																																																																																																																																																																																																																																																												
40 D 16	10,000	6	1.56	15.7	94	—	—(平均値)																																																																																																																																																																																																																																																																																																																																																																																																																												
41 D 16	9,830	7	1.56	15.3	107	—	—(平均値)																																																																																																																																																																																																																																																																																																																																																																																																																												
V 1 D 35	4,580	23	7.51	34.4	791	—	—(平均値)																																																																																																																																																																																																																																																																																																																																																																																																																												
2 D 35	4,580	23	7.51	82.5	83	—	—																																																																																																																																																																																																																																																																																																																																																																																																																												
3 D 35	10,980	26	3.98	43.7	1,136	—	—																																																																																																																																																																																																																																																																																																																																																																																																																												
4 D 35	6,430	13	3.98	25.6	333	—	—(平均値)																																																																																																																																																																																																																																																																																																																																																																																																																												
5 D 32	4,630	22	6.23	28.6	634	—	—(平均値)																																																																																																																																																																																																																																																																																																																																																																																																																												
6 D 32	10,980	1	6.23	68.4	68	—	—(平均値)																																																																																																																																																																																																																																																																																																																																																																																																																												
7 D 32	10,560	5	3.98	42.0	210	—	—(平均値)																																																																																																																																																																																																																																																																																																																																																																																																																												
8 D 25	6,270	12	3.98	25.0	300	—	—(平均値)																																																																																																																																																																																																																																																																																																																																																																																																																												
9 D 16	4,610	45	1.56	7.19	324	—	—(平均値)																																																																																																																																																																																																																																																																																																																																																																																																																												
10 D 16	10,980	28	1.56	17.1	479	—	—(平均値)																																																																																																																																																																																																																																																																																																																																																																																																																												
11 D 16	6,450	13	1.56	10.1	131	—	—(平均値)																																																																																																																																																																																																																																																																																																																																																																																																																												
12 D 16	10,560	5	1.56	16.5	93	—	—(平均値)																																																																																																																																																																																																																																																																																																																																																																																																																												
13 D 16	6,290	12	1.56	9.81	118	—	—(平均値)																																																																																																																																																																																																																																																																																																																																																																																																																												
P 1 D 35	3,120	66	7.51	23.4	1,544	—	—																																																																																																																																																																																																																																																																																																																																																																																																																												
2 D 32	2,920	65	6.23	18.2	1,183	—	—																																																																																																																																																																																																																																																																																																																																																																																																																												
3 D 35	5,900	67	7.51	44.3	2,988	—	—																																																																																																																																																																																																																																																																																																																																																																																																																												
4 D 32	5,810	66	6.23	36.2	2,389	—	—																																																																																																																																																																																																																																																																																																																																																																																																																												
5 D 35	2,350	66	7.51	13.6	1,182	—	—																																																																																																																																																																																																																																																																																																																																																																																																																												
6 D 32	2,160	65	6.23	13.5	878	—	—																																																																																																																																																																																																																																																																																																																																																																																																																												
7 D 16	1,220	39	1.56	1.82	75	—	—																																																																																																																																																																																																																																																																																																																																																																																																																												
<table><tr><th>番号</th><th>径</th><th>長さ(mm)</th><th>本数</th><th>単位質量</th><th>一本単り質量</th><th>質量(kg)</th><th>概要</th></tr><tr><td>H 8 D 35</td><td>8,000</td><td>15</td><td>7.51</td><td>60.1</td><td>902</td><td>—</td><td>—</td></tr><tr><td>9 D 35</td><td>5,720</td><td>3</td><td>7.51</td><td>43.0</td><td>129</td><td>—</td><td>—</td></tr><tr><td>10 D 35</td><td>4,850</td><td>3</td><td>7.51</td><td>36.4</td><td>109</td><td>—</td><td>—</td></tr><tr><td>11 D 35</td><td>3,930</td><td>5</td><td>7.51</td><td>29.5</td><td>148</td><td>—</td><td>—(平均値)</td></tr><tr><td>12 D 35</td><td>3,040</td><td>4</td><td>7.51</td><td>22.8</td><td>91</td><td>—</td><td>—(平均値)</td></tr><tr><td>20 D 32</td><td>11,630</td><td>2</td><td>6.23</td><td>72.5</td><td>145</td><td>—</td><td>—</td></tr><tr><td>21 D 32</td><td>8,000</td><td>2</td><td>6.23</td><td>49.8</td><td>100</td><td>—</td><td>—</td></tr><tr><td>22 D 32</td><td>4,370</td><td>2</td><td>6.23</td><td>27.2</td><td>54</td><td>—</td><td>—(平均値)</td></tr><tr><td>23 D 32</td><td>9,150</td><td>6</td><td>6.23</td><td>57.0</td><td>342</td><td>—</td><td>—(平均値)</td></tr><tr><td>24 D 32</td><td>10,010</td><td>5</td><td>6.23</td><td>62.4</td><td>312</td><td>—</td><td>—(平均値)</td></tr><tr><td>D05</td><td></td><td></td><td></td><td></td><td>1,270 kg</td><td></td><td></td></tr><tr><td>D02</td><td></td><td></td><td></td><td></td><td>953 kg</td><td></td><td></td></tr><tr><td>鉄筋部 合計</td><td></td><td></td><td></td><td></td><td>2,332 kg</td><td></td><td></td></tr><tr><td colspan="7">方ス左接継手</td><td>D05-D05 15箇所</td></tr><tr><td colspan="7"></td><td>D05-D02 15箇所</td></tr><tr><td colspan="7"></td><td>D02-D02 2箇所</td></tr></table>	番号	径	長さ(mm)	本数	単位質量	一本単り質量	質量(kg)	概要	H 8 D 35	8,000	15	7.51	60.1	902	—	—	9 D 35	5,720	3	7.51	43.0	129	—	—	10 D 35	4,850	3	7.51	36.4	109	—	—	11 D 35	3,930	5	7.51	29.5	148	—	—(平均値)	12 D 35	3,040	4	7.51	22.8	91	—	—(平均値)	20 D 32	11,630	2	6.23	72.5	145	—	—	21 D 32	8,000	2	6.23	49.8	100	—	—	22 D 32	4,370	2	6.23	27.2	54	—	—(平均値)	23 D 32	9,150	6	6.23	57.0	342	—	—(平均値)	24 D 32	10,010	5	6.23	62.4	312	—	—(平均値)	D05					1,270 kg			D02					953 kg			鉄筋部 合計					2,332 kg			方ス左接継手							D05-D05 15箇所								D05-D02 15箇所								D02-D02 2箇所	鉄筋集計表	鉄筋集計表	訂正																																																																																																																																																																																																																																																																																								
番号	径	長さ(mm)	本数	単位質量	一本単り質量	質量(kg)	概要																																																																																																																																																																																																																																																																																																																																																																																																																												
H 8 D 35	8,000	15	7.51	60.1	902	—	—																																																																																																																																																																																																																																																																																																																																																																																																																												
9 D 35	5,720	3	7.51	43.0	129	—	—																																																																																																																																																																																																																																																																																																																																																																																																																												
10 D 35	4,850	3	7.51	36.4	109	—	—																																																																																																																																																																																																																																																																																																																																																																																																																												
11 D 35	3,930	5	7.51	29.5	148	—	—(平均値)																																																																																																																																																																																																																																																																																																																																																																																																																												
12 D 35	3,040	4	7.51	22.8	91	—	—(平均値)																																																																																																																																																																																																																																																																																																																																																																																																																												
20 D 32	11,630	2	6.23	72.5	145	—	—																																																																																																																																																																																																																																																																																																																																																																																																																												
21 D 32	8,000	2	6.23	49.8	100	—	—																																																																																																																																																																																																																																																																																																																																																																																																																												
22 D 32	4,370	2	6.23	27.2	54	—	—(平均値)																																																																																																																																																																																																																																																																																																																																																																																																																												
23 D 32	9,150	6	6.23	57.0	342	—	—(平均値)																																																																																																																																																																																																																																																																																																																																																																																																																												
24 D 32	10,010	5	6.23	62.4	312	—	—(平均値)																																																																																																																																																																																																																																																																																																																																																																																																																												
D05					1,270 kg																																																																																																																																																																																																																																																																																																																																																																																																																														
D02					953 kg																																																																																																																																																																																																																																																																																																																																																																																																																														
鉄筋部 合計					2,332 kg																																																																																																																																																																																																																																																																																																																																																																																																																														
方ス左接継手							D05-D05 15箇所																																																																																																																																																																																																																																																																																																																																																																																																																												
							D05-D02 15箇所																																																																																																																																																																																																																																																																																																																																																																																																																												
							D02-D02 2箇所																																																																																																																																																																																																																																																																																																																																																																																																																												
<table><tr><th>種 別</th><th>質量(kg)</th><th>概要</th></tr><tr><td colspan="3">A</td></tr><tr><td>D13</td><td>383</td><td>—</td></tr><tr><td>D16</td><td>2,489</td><td>—</td></tr><tr><td>D16-D025</td><td>0</td><td>—</td></tr><tr><td>D25</td><td>1,979</td><td>—</td></tr><tr><td>小計</td><td>4,850</td><td>—</td></tr><tr><td>D29-D032</td><td>0</td><td>—</td></tr><tr><td>D32</td><td>7,020</td><td>—</td></tr><tr><td>D35</td><td>8,885</td><td>—</td></tr><tr><td>小計</td><td>20,918</td><td>—</td></tr><tr><td>Aの合計</td><td>20,918</td><td>—</td></tr><tr><td colspan="3">B</td></tr><tr><td>D29-D032</td><td>0</td><td>—</td></tr><tr><td>D32</td><td>953</td><td>—</td></tr><tr><td>D35</td><td>1,379</td><td>—</td></tr><tr><td>D38</td><td>0</td><td>—</td></tr><tr><td>Bの合計</td><td>2,332</td><td>—</td></tr><tr><td>合 計 (kg)</td><td>23,250</td><td>—</td></tr></table>	種 別	質量(kg)	概要	A			D13	383	—	D16	2,489	—	D16-D025	0	—	D25	1,979	—	小計	4,850	—	D29-D032	0	—	D32	7,020	—	D35	8,885	—	小計	20,918	—	Aの合計	20,918	—	B			D29-D032	0	—	D32	953	—	D35	1,379	—	D38	0	—	Bの合計	2,332	—	合 計 (kg)	23,250	—	鉄筋集計表	鉄筋集計表	訂正																																																																																																																																																																																																																																																																																																																																																																							
種 別	質量(kg)	概要																																																																																																																																																																																																																																																																																																																																																																																																																																	
A																																																																																																																																																																																																																																																																																																																																																																																																																																			
D13	383	—																																																																																																																																																																																																																																																																																																																																																																																																																																	
D16	2,489	—																																																																																																																																																																																																																																																																																																																																																																																																																																	
D16-D025	0	—																																																																																																																																																																																																																																																																																																																																																																																																																																	
D25	1,979	—																																																																																																																																																																																																																																																																																																																																																																																																																																	
小計	4,850	—																																																																																																																																																																																																																																																																																																																																																																																																																																	
D29-D032	0	—																																																																																																																																																																																																																																																																																																																																																																																																																																	
D32	7,020	—																																																																																																																																																																																																																																																																																																																																																																																																																																	
D35	8,885	—																																																																																																																																																																																																																																																																																																																																																																																																																																	
小計	20,918	—																																																																																																																																																																																																																																																																																																																																																																																																																																	
Aの合計	20,918	—																																																																																																																																																																																																																																																																																																																																																																																																																																	
B																																																																																																																																																																																																																																																																																																																																																																																																																																			
D29-D032	0	—																																																																																																																																																																																																																																																																																																																																																																																																																																	
D32	953	—																																																																																																																																																																																																																																																																																																																																																																																																																																	
D35	1,379	—																																																																																																																																																																																																																																																																																																																																																																																																																																	
D38	0	—																																																																																																																																																																																																																																																																																																																																																																																																																																	
Bの合計	2,332	—																																																																																																																																																																																																																																																																																																																																																																																																																																	
合 計 (kg)	23,250	—																																																																																																																																																																																																																																																																																																																																																																																																																																	
<table><tr><th>番号</th><th>径</th><th>長さ(mm)</th><th>本数</th><th>単位質量</th><th>一本単り質量</th><th>質量(kg)</th><th>概要</th></tr><tr><td>H 8 D 35</td><td>8,000</td><td>15</td><td>7.51</td><td>60.1</td><td>902</td><td>—</td><td>—</td></tr><tr><td>9 D 35</td><td>5,720</td><td>3</td><td>7.51</td><td>43.0</td><td>129</td><td>—</td><td>—</td></tr><tr><td>10 D 35</td><td>4,850</td><td>3</td><td>7.51</td><td>36.4</td><td>109</td><td>—</td><td>—</td></tr><tr><td>11 D 35</td><td>3,930</td><td>5</td><td>7.51</td><td>29.5</td><td>148</td><td>—</td><td>—(平均値)</td></tr><tr><td>12 D 35</td><td>3,040</td><td>4</td><td>7.51</td><td>22.8</td><td>91</td><td>—</td><td>—(平均値)</td></tr><tr><td>20 D 32</td><td>11,630</td><td>2</td><td>6.23</td><td>72.5</td><td>145</td><td>—</td><td>—</td></tr><tr><td>21 D 32</td><td>8,000</td><td>2</td><td>6.23</td><td>49.8</td><td>100</td><td>—</td><td>—</td></tr><tr><td>22 D 32</td><td>4,370</td><td>2</td><td>6.23</td><td>27.2</td><td>54</td><td>—</td><td>—(平均値)</td></tr><tr><td>23 D 32</td><td>9,150</td><td>6</td><td>6.23</td><td>57.0</td><td>342</td><td>—</td><td>—(平均値)</td></tr><tr><td>24 D 32</td><td>10,010</td><td>5</td><td>6.23</td><td>62.4</td><td>312</td><td>—</td><td>—(平均値)</td></tr><tr><td>D05</td><td></td><td></td><td></td><td></td><td>1,270 kg</td><td></td><td></td></tr><tr><td>D02</td><td></td><td></td><td></td><td></td><td>953 kg</td><td></td><td></td></tr><tr><td>鉄筋部 合計</td><td></td><td></td><td></td><td></td><td>2,332 kg</td><td></td><td></td></tr><tr><td colspan="7">方ス左接継手</td><td>D05-D05 15箇所</td></tr><tr><td colspan="7"></td><td>D05-D02 15箇所</td></tr><tr><td colspan="7"></td><td>D02-D02 2箇所</td></tr></table>	番号	径	長さ(mm)	本数	単位質量	一本単り質量	質量(kg)	概要	H 8 D 35	8,000	15	7.51	60.1	902	—	—	9 D 35	5,720	3	7.51	43.0	129	—	—	10 D 35	4,850	3	7.51	36.4	109	—	—	11 D 35	3,930	5	7.51	29.5	148	—	—(平均値)	12 D 35	3,040	4	7.51	22.8	91	—	—(平均値)	20 D 32	11,630	2	6.23	72.5	145	—	—	21 D 32	8,000	2	6.23	49.8	100	—	—	22 D 32	4,370	2	6.23	27.2	54	—	—(平均値)	23 D 32	9,150	6	6.23	57.0	342	—	—(平均値)	24 D 32	10,010	5	6.23	62.4	312	—	—(平均値)	D05					1,270 kg			D02					953 kg			鉄筋部 合計					2,332 kg			方ス左接継手							D05-D05 15箇所								D05-D02 15箇所								D02-D02 2箇所	鉄筋集計表	鉄筋集計表	訂正																																																																																																																																																																																																																																																																																								
番号	径	長さ(mm)	本数	単位質量	一本単り質量	質量(kg)	概要																																																																																																																																																																																																																																																																																																																																																																																																																												
H 8 D 35	8,000	15	7.51	60.1	902	—	—																																																																																																																																																																																																																																																																																																																																																																																																																												
9 D 35	5,720	3	7.51	43.0	129	—	—																																																																																																																																																																																																																																																																																																																																																																																																																												
10 D 35	4,850	3	7.51	36.4	109	—	—																																																																																																																																																																																																																																																																																																																																																																																																																												
11 D 35	3,930	5	7.51	29.5	148	—	—(平均値)																																																																																																																																																																																																																																																																																																																																																																																																																												
12 D 35	3,040	4	7.51	22.8	91	—	—(平均値)																																																																																																																																																																																																																																																																																																																																																																																																																												
20 D 32	11,630	2	6.23	72.5	145	—	—																																																																																																																																																																																																																																																																																																																																																																																																																												
21 D 32	8,000	2	6.23	49.8	100	—	—																																																																																																																																																																																																																																																																																																																																																																																																																												
22 D 32	4,370	2	6.23	27.2	54	—	—(平均値)																																																																																																																																																																																																																																																																																																																																																																																																																												
23 D 32	9,150	6	6.23	57.0	342	—	—(平均値)																																																																																																																																																																																																																																																																																																																																																																																																																												
24 D 32	10,010	5	6.23	62.4	312	—	—(平均値)																																																																																																																																																																																																																																																																																																																																																																																																																												
D05					1,270 kg																																																																																																																																																																																																																																																																																																																																																																																																																														
D02					953 kg																																																																																																																																																																																																																																																																																																																																																																																																																														
鉄筋部 合計					2,332 kg																																																																																																																																																																																																																																																																																																																																																																																																																														
方ス左接継手							D05-D05 15箇所																																																																																																																																																																																																																																																																																																																																																																																																																												
							D05-D02 15箇所																																																																																																																																																																																																																																																																																																																																																																																																																												
							D02-D02 2箇所																																																																																																																																																																																																																																																																																																																																																																																																																												
<table><tr><th>種 別</th><th>質量(kg)</th><th>概要</th></tr><tr><td colspan="3">A</td></tr><tr><td>D13</td><td>383</td><td>—</td></tr><tr><td>D16</td><td>2,489</td><td>—</td></tr><tr><td>D16-D025</td><td>0</td><td>—</td></tr><tr><td>D25</td><td>1,979</td><td>—</td></tr><tr><td>小計</td><td>4,850</td><td>—</td></tr><tr><td>D29-D032</td><td>0</td><td>—</td></tr><tr><td>D32</td><td>7,020</td><td>—</td></tr><tr><td>D35</td><td>8,885</td><td>—</td></tr><tr><td>小計</td><td>20,918</td><td>—</td></tr><tr><td>Aの合計</td><td>20,918</td><td>—</td></tr><tr><td colspan="3">B</td></tr><tr><td>D29-D032</td><td>0</td><td>—</td></tr><tr><td>D32</td><td>953</td><td>—</td></tr><tr><td>D35</td><td>1,379</td><td>—</td></tr><tr><td>D38</td><td>0</td><td>—</td></tr><tr><td>Bの合計</td><td>2,332</td><td>—</td></tr><tr><td>合 計 (kg)</td><td>23,250</td><td>—</td></tr></table>	種 別	質量(kg)	概要	A			D13	383	—	D16	2,489	—	D16-D025	0	—	D25	1,979	—	小計	4,850	—	D29-D032	0	—	D32	7,020	—	D35	8,885	—	小計	20,918	—	Aの合計	20,918	—	B			D29-D032	0	—	D32	953	—	D35	1,379	—	D38	0	—	Bの合計	2,332	—	合 計 (kg)	23,250	—	鉄筋集計表	鉄筋集計表	訂正																																																																																																																																																																																																																																																																																																																																																																							
種 別	質量(kg)	概要																																																																																																																																																																																																																																																																																																																																																																																																																																	
A																																																																																																																																																																																																																																																																																																																																																																																																																																			
D13	383	—																																																																																																																																																																																																																																																																																																																																																																																																																																	
D16	2,489	—																																																																																																																																																																																																																																																																																																																																																																																																																																	
D16-D025	0	—																																																																																																																																																																																																																																																																																																																																																																																																																																	
D25	1,979	—																																																																																																																																																																																																																																																																																																																																																																																																																																	
小計	4,850	—																																																																																																																																																																																																																																																																																																																																																																																																																																	
D29-D032	0	—																																																																																																																																																																																																																																																																																																																																																																																																																																	
D32	7,020	—																																																																																																																																																																																																																																																																																																																																																																																																																																	
D35	8,885	—																																																																																																																																																																																																																																																																																																																																																																																																																																	
小計	20,918	—																																																																																																																																																																																																																																																																																																																																																																																																																																	
Aの合計	20,918	—																																																																																																																																																																																																																																																																																																																																																																																																																																	
B																																																																																																																																																																																																																																																																																																																																																																																																																																			
D29-D032	0	—																																																																																																																																																																																																																																																																																																																																																																																																																																	
D32	953	—																																																																																																																																																																																																																																																																																																																																																																																																																																	
D35	1,379	—																																																																																																																																																																																																																																																																																																																																																																																																																																	
D38	0	—																																																																																																																																																																																																																																																																																																																																																																																																																																	
Bの合計	2,332	—																																																																																																																																																																																																																																																																																																																																																																																																																																	
合 計 (kg)	23,250	—																																																																																																																																																																																																																																																																																																																																																																																																																																	
<table><tr><th>番号</th><th>径</th><th>長さ(mm)</th><th>本数</th><th>単位質量</th><th>一本単り質量</th><th>質量(kg)</th><th>概要</th></tr><tr><td>H 8 D 35</td><td>8,000</td><td>15</td><td>7.51</td><td>60.1</td><td>902</td><td>—</td><td>—</td></tr><tr><td>9 D 35</td><td>5,720</td><td>3</td><td>7.51</td><td>43.0</td><td>129</td><td>—</td><td>—</td></tr><tr><td>10 D 35</td><td>4,850</td><td>3</td><td>7.51</td><td>36.4</td><td>109</td><td>—</td><td>—</td></tr><tr><td>11 D 35</td><td>3,930</td><td>5</td><td>7.51</td><td>29.5</td><td>148</td><td>—</td><td>—(平均値)</td></tr><tr><td>12 D 35</td><td>3,040</td><td>4</td><td>7.51</td><td>22.8</td><td>91</td><td>—</td><td>—(平均値)</td></tr><tr><td>20 D 32</td><td>11,630</td><td>2</td><td>6.23</td><td>72.5</td><td>145</td><td>—</td><td>—</td></tr><tr><td>21 D 32</td><td>8,000</td><td>2</td><td>6.23</td><td>49.8</td><td>100</td><td>—</td><td>—</td></tr><tr><td>22 D 32</td><td>4,370</td><td>2</td><td>6.23</td><td>27.2</td><td>54</td><td>—</td><td>—(平均値)</td></tr><tr><td>23 D 32</td><td>9,150</td><td>6</td><td>6.23</td><td>57.0</td><td>342</td><td>—</td><td>—(平均値)</td></tr><tr><td>24 D 32</td><td>10,010</td><td>5</td><td>6.23</td><td>62.4</td><td>312</td><td>—</td><td>—(平均値)</td></tr><tr><td>D05</td><td></td><td></td><td></td><td></td><td>1,270 kg</td><td></td><td></td></tr><tr><td>D02</td><td></td><td></td><td></td><td></td><td>953 kg</td><td></td><td></td></tr><tr><td>鉄筋部 合計</td><td></td><td></td><td></td><td></td><td>2,332 kg</td><td></td><td></td></tr><tr><td colspan="7">方ス左接継手</td><td>D05-D05 15箇所</td></tr><tr><td colspan="7"></td><td>D05-D02 15箇所</td></tr><tr><td colspan="7"></td><td>D02-D02 2箇所</td></tr></table>	番号	径	長さ(mm)	本数	単位質量	一本単り質量	質量(kg)	概要	H 8 D 35	8,000	15	7.51	60.1	902	—	—	9 D 35	5,720	3	7.51	43.0	129	—	—	10 D 35	4,850	3	7.51	36.4	109	—	—	11 D 35	3,930	5	7.51	29.5	148	—	—(平均値)	12 D 35	3,040	4	7.51	22.8	91	—	—(平均値)	20 D 32	11,630	2	6.23	72.5	145	—	—	21 D 32	8,000	2	6.23	49.8	100	—	—	22 D 32	4,370	2	6.23	27.2	54	—	—(平均値)	23 D 32	9,150	6	6.23	57.0	342	—	—(平均値)	24 D 32	10,010	5	6.23	62.4	312	—	—(平均値)	D05					1,270 kg			D02					953 kg			鉄筋部 合計					2,332 kg			方ス左接継手							D05-D05 15箇所								D05-D02 15箇所								D02-D02 2箇所	鉄筋集計表	鉄筋集計表	訂正																																																																																																																																																																																																																																																																																								
番号	径	長さ(mm)	本数	単位質量	一本単り質量	質量(kg)	概要																																																																																																																																																																																																																																																																																																																																																																																																																												
H 8 D 35	8,000	15	7.51	60.1	902	—	—																																																																																																																																																																																																																																																																																																																																																																																																																												
9 D 35	5,720	3	7.51	43.0	129	—	—																																																																																																																																																																																																																																																																																																																																																																																																																												
10 D 35	4,850	3	7.51	36.4	109	—	—																																																																																																																																																																																																																																																																																																																																																																																																																												
11 D 35	3,930	5	7.51	29.5	148	—	—(平均値)																																																																																																																																																																																																																																																																																																																																																																																																																												
12 D 35	3,040	4	7.51	22.8	91	—	—(平均値)																																																																																																																																																																																																																																																																																																																																																																																																																												
20 D 32	11,630	2	6.23	72.5	145	—	—																																																																																																																																																																																																																																																																																																																																																																																																																												
21 D 32	8,000	2	6.23	49.8	100	—	—																																																																																																																																																																																																																																																																																																																																																																																																																												
22 D 32	4,370	2	6.23	27.2	54	—	—(平均値)																																																																																																																																																																																																																																																																																																																																																																																																																												
23 D 32	9,150	6	6.23	57.0	342	—	—(平均値)																																																																																																																																																																																																																																																																																																																																																																																																																												
24 D 32	10,010	5	6.23	62.4	312	—	—(平均値)																																																																																																																																																																																																																																																																																																																																																																																																																												
D05					1,270 kg																																																																																																																																																																																																																																																																																																																																																																																																																														
D02					953 kg																																																																																																																																																																																																																																																																																																																																																																																																																														
鉄筋部 合計					2,332 kg																																																																																																																																																																																																																																																																																																																																																																																																																														
方ス左接継手							D05-D05 15箇所																																																																																																																																																																																																																																																																																																																																																																																																																												
							D05-D02 15箇所																																																																																																																																																																																																																																																																																																																																																																																																																												
							D02-D02 2箇所																																																																																																																																																																																																																																																																																																																																																																																																																												
<table><tr><th>種 別</th><th>質量(kg)</th><th>概要</th></tr><tr><td colspan="3">A</td></tr><tr><td>D13</td><td>383</td><td>—</td></tr><tr><td>D16</td><td>2,489</td><td>—</td></tr><tr><td>D16-D025</td><td>0</td><td>—</td></tr><tr><td>D25</td><td>1,979</td><td>—</td></tr><tr><td>小計</td><td>4,850</td><td>—</td></tr><tr><td>D29-D032</td><td>0</td><td>—</td></tr><tr><td>D32</td><td>7,020</td><td>—</td></tr><tr><td>D35</td><td>8,885</td><td>—</td></tr><tr><td>小計</td><td>20,918</td><td>—</td></tr><tr><td>Aの合計</td><td>20,918</td><td>—</td></tr><tr><td colspan="3">B</td></tr><tr><td>D29-D032</td><td>0</td><td>—</td></tr><tr><td>D32</td><td>953</td><td>—</td></tr><tr><td>D35</td><td>1,379</td><td>—</td></tr><tr><td>D38</td><td>0</td><td>—</td></tr><tr><td>Bの合計</td><td>2,332</td><td>—</td></tr><tr><td>合 計 (kg)</td><td>23,250</td><td>—</td></tr></table>	種 別	質量(kg)	概要	A			D13	383	—	D16	2,489	—	D16-D025	0	—	D25	1,979	—	小計	4,850	—	D29-D032	0	—	D32	7,020	—	D35	8,885	—	小計	20,918	—	Aの合計	20,918	—	B			D29-D032	0	—	D32	953	—	D35	1,379	—	D38	0	—	Bの合計	2,332	—	合 計 (kg)	23,250	—	鉄筋集計表	鉄筋集計表	訂正																																																																																																																																																																																																																																																																																																																																																																							
種 別	質量(kg)	概要																																																																																																																																																																																																																																																																																																																																																																																																																																	
A																																																																																																																																																																																																																																																																																																																																																																																																																																			
D13	383	—																																																																																																																																																																																																																																																																																																																																																																																																																																	
D16	2,489	—																																																																																																																																																																																																																																																																																																																																																																																																																																	
D16-D025	0	—																																																																																																																																																																																																																																																																																																																																																																																																																																	
D25	1,979	—																																																																																																																																																																																																																																																																																																																																																																																																																																	
小計	4,850	—																																																																																																																																																																																																																																																																																																																																																																																																																																	
D29-D032	0	—																																																																																																																																																																																																																																																																																																																																																																																																																																	
D32	7,020	—																																																																																																																																																																																																																																																																																																																																																																																																																																	
D35	8,885	—																																																																																																																																																																																																																																																																																																																																																																																																																																	
小計	20,918	—																																																																																																																																																																																																																																																																																																																																																																																																																																	
Aの合計	20,918	—																																																																																																																																																																																																																																																																																																																																																																																																																																	
B																																																																																																																																																																																																																																																																																																																																																																																																																																			
D29-D032	0	—																																																																																																																																																																																																																																																																																																																																																																																																																																	
D32	953	—																																																																																																																																																																																																																																																																																																																																																																																																																																	
D35	1,379	—																																																																																																																																																																																																																																																																																																																																																																																																																																	
D38	0	—																																																																																																																																																																																																																																																																																																																																																																																																																																	
Bの合計	2,332	—																																																																																																																																																																																																																																																																																																																																																																																																																																	
合 計 (kg)	23,250	—																																																																																																																																																																																																																																																																																																																																																																																																																																	
<table><tr><th>番号</th><th>径</th><th>長さ(mm)</th><th>本数</th><th>単位質量</th><th>一本単り質量</th><th>質量(kg)</th><th></th></tr></table>	番号	径	長さ(mm)	本数	単位質量	一本単り質量	質量(kg)																																																																																																																																																																																																																																																																																																																																																																																																																												
番号	径	長さ(mm)	本数	単位質量	一本単り質量	質量(kg)																																																																																																																																																																																																																																																																																																																																																																																																																													



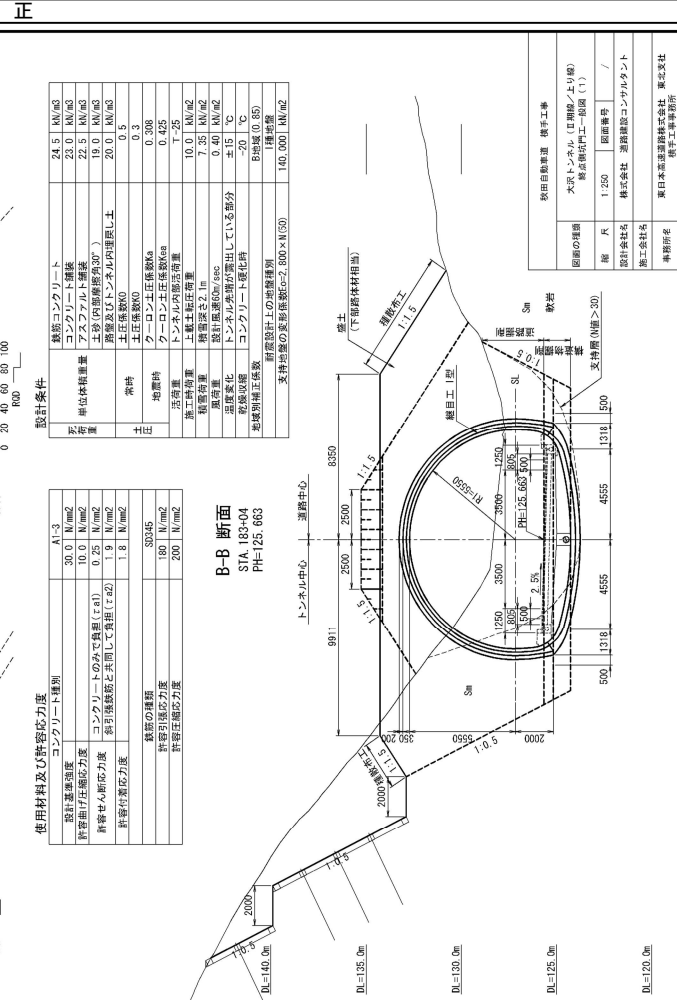


坑門工 數量表

平面图



52 / 60



備考





