

長野自動車道
明科トンネル補強工事

交 付 図 書 正 誤 表

東日本高速道路株式会社 関東支社

長野工事事務所

工事名) 長野自動車道 明科トンネル補強工事

正誤表(1/2)

対象	誤	正	備考
設計書 (金抜)	B- 14頁 19-(2)交通保安要員	B- 14頁 19-(2)交通保安要員 交通監視員C3(上) 交通監視員D3(上) 交通監視員C3(下)	
設計書 (金抜)	B- 15頁 19-(2)交通保安要員	B- 15頁 19-(2)交通保安要員 交通監視員D3(下)	
特記仕様書	P. 25 27-8-4 支払 オンライン測定システム	P. 25 27-8-4 支払 オンライン計測システム	
特記仕様書	P. 42 27-20-2 数量の検測 昼夜連続車線規制の検測について、6:00~20:00(規制設置日は8:00~20:00)、20:00~翌6:00を各1回ずつの検測とする。	P. 42 27-20-2 数量の検測 昼夜連続車線規制の検測について、6:00~20:00(規制設置日は8:00~20:00)、20:00~翌6:00を合わせて1回検測とする。	
特記仕様書	P. 43 27-21-1 種別 交通監視員C1、D1 配置時間 8:00~20:00 交通監視員C2、D2 配置時間 20:00~翌8:00	P. 43 27-21-1 種別 区分内容及び備考の修正 交通監視員C1、D1 配置時間 6:00~14:00 交通監視員C2、D2 配置時間 14:00~22:00 交通監視員C3、D3 配置時間 22:00~翌6:00	
特記仕様書	P44、P45 27-21-1 種別 (2) 昼夜連続車線規制 交通保安要員の種別 交通監視員C1、C2 交通監視員D1、D2	P45 27-21-1 種別 (2) 昼夜連続車線規制 交通保安要員の種別 交通監視員C1、C2、C3 交通監視員D1、D2、D3	
特記仕様書	P46 27-21-3 支払	P46 27-21-3 支払 交通監視員C3(上) 交通監視員D3(上) 交通監視員C3(下) 交通監視員D3(下)	
設計図	渋滞対策工図 平面図(81/202) 交通規制図(4) 昼夜連続車線規制 走行車線規制 5km 下り線 規制材等数量表及び3班施工の場合 交通監視員C1、C2 交通監視員D1、D2	渋滞対策工図 平面図(81/202) 交通規制図(4) 昼夜連続車線規制 走行車線規制 5km 下り線 規制材等数量表及び3班施工の場合 交通監視員C1、C2、C3 交通監視員D1、D2、D3	
設計図	渋滞対策工図 平面図(82/202) 交通規制図(5) 昼夜連続車線規制 追越車線規制 5km 下り線 規制材等数量表及び3班施工の場合 交通監視員C1、C2 交通監視員D1、D2	渋滞対策工図 平面図(82/202) 交通規制図(5) 昼夜連続車線規制 追越車線規制 5km 下り線 規制材等数量表及び3班施工の場合 交通監視員C1、C2、C3 交通監視員D1、D2、D3	

工事名) 長野自動車道 明科トンネル補強工事

正誤表(2/2)

対象	誤	正	備考
設計図	渋滞対策工図 平面図(171/202) 交通規制図(4) 昼夜連続車線規制 走行車線規制 5km 上り線 規制材等数量表 交通監視員C1、C2 交通監視員D1、D2	渋滞対策工図 平面図(171/202) 交通規制図(4) 昼夜連続車線規制 走行車線規制 5km 上り線 規制材等数量表 交通監視員C1、C2、C3 交通監視員D1、D2、D3	
設計図	渋滞対策工図 平面図(172/202) 交通規制図(5) 昼夜連続車線規制 追越車線規制 5km 上り線 規制材等数量表 交通監視員C1、C2 交通監視員D1、D2	渋滞対策工図 平面図(172/202) 交通規制図(5) 昼夜連続車線規制 追越車線規制 5km 上り線 規制材等数量表 交通監視員C1、C2、C3 交通監視員D1、D2、D3	
設計図	渋滞対策工図 平面図(193/202) 下り線 渋滞対策工 B 設置箇所③ 34KP付近	渋滞対策工図 平面図(193/202) 下り線 渋滞対策工 B 設置箇所① 34KP付近	
概略工程表	下り線	下り線 走行・追越側の欄修正 コンクリート舗装版取壊し及びトンネル施設移設工の工程修正	
概略工程表	上り線	上り線 覆工受台の工程修正	

設計書（金抜） B－ 14 頁	19－（2）交通保安要員																																																																																																								
対象 誤	<div>B- 14 頁</div> <div>単 価 表</div> <table><tr><th>番号</th><th>項目番号</th><th>項 目</th><th>数量</th><th>単位</th><th>単 価</th><th>金 額</th><th>摘 要</th></tr><tr><td>157</td><td>19－（2）</td><td>交通保安要員 交通監視員C 2（上）</td><td>546</td><td>人・日</td><td></td><td></td><td></td></tr><tr><td>158</td><td>19－（2）</td><td>交通保安要員 交通監視員D 1（上）</td><td>364</td><td>人・日</td><td></td><td></td><td></td></tr><tr><td>159</td><td>19－（2）</td><td>交通保安要員 交通監視員D 2（上）</td><td>364</td><td>人・日</td><td></td><td></td><td></td></tr><tr><td>160</td><td>19－（2）</td><td>交通保安要員 交通監視員A（下）</td><td>456</td><td>人・日</td><td></td><td></td><td></td></tr><tr><td>161</td><td>19－（2）</td><td>交通保安要員 交通監視員B（下）</td><td>456</td><td>人・日</td><td></td><td></td><td></td></tr><tr><td>162</td><td>19－（2）</td><td>交通保安要員 交通監視員C 1（下）</td><td>1,000</td><td>人・日</td><td></td><td></td><td></td></tr><tr><td>163</td><td>19－（2）</td><td>交通保安要員 交通監視員C 2（下）</td><td>1,000</td><td>人・日</td><td></td><td></td><td></td></tr><tr><td>164</td><td>19－（2）</td><td>交通保安要員 交通監視員D 1（下）</td><td>1,000</td><td>人・日</td><td></td><td></td><td></td></tr><tr><td>165</td><td>19－（2）</td><td>交通保安要員 交通監視員D 2（下）</td><td>1,000</td><td>人・日</td><td></td><td></td><td></td></tr><tr><td>166</td><td>19－（2）</td><td>交通保安要員 交通監視員E 1</td><td>1,044</td><td>人・日</td><td></td><td></td><td></td></tr><tr><td>167</td><td>19－（2）</td><td>交通保安要員 交通監視員E 2</td><td>1,044</td><td>人・日</td><td></td><td></td><td></td></tr><tr><td>168</td><td>19－（2）</td><td>交通保安要員 交通監視員E 3</td><td>1,044</td><td>人・日</td><td></td><td></td><td></td></tr></table> <div>頁</div>	番号	項目番号	項 目	数量	単位	単 価	金 額	摘 要	157	19－（2）	交通保安要員 交通監視員C 2（上）	546	人・日				158	19－（2）	交通保安要員 交通監視員D 1（上）	364	人・日				159	19－（2）	交通保安要員 交通監視員D 2（上）	364	人・日				160	19－（2）	交通保安要員 交通監視員A（下）	456	人・日				161	19－（2）	交通保安要員 交通監視員B（下）	456	人・日				162	19－（2）	交通保安要員 交通監視員C 1（下）	1,000	人・日				163	19－（2）	交通保安要員 交通監視員C 2（下）	1,000	人・日				164	19－（2）	交通保安要員 交通監視員D 1（下）	1,000	人・日				165	19－（2）	交通保安要員 交通監視員D 2（下）	1,000	人・日				166	19－（2）	交通保安要員 交通監視員E 1	1,044	人・日				167	19－（2）	交通保安要員 交通監視員E 2	1,044	人・日				168	19－（2）	交通保安要員 交通監視員E 3	1,044	人・日			
番号	項目番号	項 目	数量	単位	単 価	金 額	摘 要																																																																																																		
157	19－（2）	交通保安要員 交通監視員C 2（上）	546	人・日																																																																																																					
158	19－（2）	交通保安要員 交通監視員D 1（上）	364	人・日																																																																																																					
159	19－（2）	交通保安要員 交通監視員D 2（上）	364	人・日																																																																																																					
160	19－（2）	交通保安要員 交通監視員A（下）	456	人・日																																																																																																					
161	19－（2）	交通保安要員 交通監視員B（下）	456	人・日																																																																																																					
162	19－（2）	交通保安要員 交通監視員C 1（下）	1,000	人・日																																																																																																					
163	19－（2）	交通保安要員 交通監視員C 2（下）	1,000	人・日																																																																																																					
164	19－（2）	交通保安要員 交通監視員D 1（下）	1,000	人・日																																																																																																					
165	19－（2）	交通保安要員 交通監視員D 2（下）	1,000	人・日																																																																																																					
166	19－（2）	交通保安要員 交通監視員E 1	1,044	人・日																																																																																																					
167	19－（2）	交通保安要員 交通監視員E 2	1,044	人・日																																																																																																					
168	19－（2）	交通保安要員 交通監視員E 3	1,044	人・日																																																																																																					
正	<div>B- 14 頁</div> <div>単 価 表</div> <table><tr><th>番号</th><th>項目番号</th><th>項 目</th><th>数量</th><th>単位</th><th>単 価</th><th>金 額</th><th>摘 要</th></tr><tr><td>157</td><td>19－（2）</td><td>交通保安要員 交通監視員C 2（上）</td><td>546</td><td>人・日</td><td></td><td></td><td></td></tr><tr><td>158</td><td>19－（2）</td><td>交通保安要員 交通監視員C 3（上）</td><td>546</td><td>人・日</td><td></td><td></td><td></td></tr><tr><td>159</td><td>19－（2）</td><td>交通保安要員 交通監視員D 1（上）</td><td>364</td><td>人・日</td><td></td><td></td><td></td></tr><tr><td>160</td><td>19－（2）</td><td>交通保安要員 交通監視員D 2（上）</td><td>364</td><td>人・日</td><td></td><td></td><td></td></tr><tr><td>161</td><td>19－（2）</td><td>交通保安要員 交通監視員D 3（上）</td><td>364</td><td>人・日</td><td></td><td></td><td></td></tr><tr><td>162</td><td>19－（2）</td><td>交通保安要員 交通監視員A（下）</td><td>456</td><td>人・日</td><td></td><td></td><td></td></tr><tr><td>163</td><td>19－（2）</td><td>交通保安要員 交通監視員B（下）</td><td>456</td><td>人・日</td><td></td><td></td><td></td></tr><tr><td>164</td><td>19－（2）</td><td>交通保安要員 交通監視員C 1（下）</td><td>1,000</td><td>人・日</td><td></td><td></td><td></td></tr><tr><td>165</td><td>19－（2）</td><td>交通保安要員 交通監視員C 2（下）</td><td>1,000</td><td>人・日</td><td></td><td></td><td></td></tr><tr><td>166</td><td>19－（2）</td><td>交通保安要員 交通監視員C 3（下）</td><td>1,000</td><td>人・日</td><td></td><td></td><td></td></tr><tr><td>167</td><td>19－（2）</td><td>交通保安要員 交通監視員D 1（下）</td><td>1,000</td><td>人・日</td><td></td><td></td><td></td></tr><tr><td>168</td><td>19－（2）</td><td>交通保安要員 交通監視員D 2（下）</td><td>1,000</td><td>人・日</td><td></td><td></td><td></td></tr></table> <div>頁</div>	番号	項目番号	項 目	数量	単位	単 価	金 額	摘 要	157	19－（2）	交通保安要員 交通監視員C 2（上）	546	人・日				158	19－（2）	交通保安要員 交通監視員C 3（上）	546	人・日				159	19－（2）	交通保安要員 交通監視員D 1（上）	364	人・日				160	19－（2）	交通保安要員 交通監視員D 2（上）	364	人・日				161	19－（2）	交通保安要員 交通監視員D 3（上）	364	人・日				162	19－（2）	交通保安要員 交通監視員A（下）	456	人・日				163	19－（2）	交通保安要員 交通監視員B（下）	456	人・日				164	19－（2）	交通保安要員 交通監視員C 1（下）	1,000	人・日				165	19－（2）	交通保安要員 交通監視員C 2（下）	1,000	人・日				166	19－（2）	交通保安要員 交通監視員C 3（下）	1,000	人・日				167	19－（2）	交通保安要員 交通監視員D 1（下）	1,000	人・日				168	19－（2）	交通保安要員 交通監視員D 2（下）	1,000	人・日			
番号	項目番号	項 目	数量	単位	単 価	金 額	摘 要																																																																																																		
157	19－（2）	交通保安要員 交通監視員C 2（上）	546	人・日																																																																																																					
158	19－（2）	交通保安要員 交通監視員C 3（上）	546	人・日																																																																																																					
159	19－（2）	交通保安要員 交通監視員D 1（上）	364	人・日																																																																																																					
160	19－（2）	交通保安要員 交通監視員D 2（上）	364	人・日																																																																																																					
161	19－（2）	交通保安要員 交通監視員D 3（上）	364	人・日																																																																																																					
162	19－（2）	交通保安要員 交通監視員A（下）	456	人・日																																																																																																					
163	19－（2）	交通保安要員 交通監視員B（下）	456	人・日																																																																																																					
164	19－（2）	交通保安要員 交通監視員C 1（下）	1,000	人・日																																																																																																					
165	19－（2）	交通保安要員 交通監視員C 2（下）	1,000	人・日																																																																																																					
166	19－（2）	交通保安要員 交通監視員C 3（下）	1,000	人・日																																																																																																					
167	19－（2）	交通保安要員 交通監視員D 1（下）	1,000	人・日																																																																																																					
168	19－（2）	交通保安要員 交通監視員D 2（下）	1,000	人・日																																																																																																					
備考	交通保安要員 交通監視員C 3、交通監視員D 3 単価項目追加																																																																																																								

対象	設計書（金抜） B－ 15 頁	19－（2）交通保安要員																																																																																																								
誤																																																																																																										
正	<div>単 価 表</div> <div>B- 15 頁</div> <table><tr><th>番号</th><th>項目番号</th><th>項 目</th><th>数量</th><th>単位</th><th>単 価</th><th>金 額</th><th>摘 要</th></tr><tr><td>169</td><td>19－（2）</td><td>交通保安要員 交通監視員D 3（下）</td><td>1,000</td><td>人・日</td><td></td><td></td><td></td></tr><tr><td>170</td><td>19－（2）</td><td>交通保安要員 交通監視員E 1</td><td>1,044</td><td>人・日</td><td></td><td></td><td></td></tr><tr><td>171</td><td>19－（2）</td><td>交通保安要員 交通監視員E 2</td><td>1,044</td><td>人・日</td><td></td><td></td><td></td></tr><tr><td>172</td><td>19－（2）</td><td>交通保安要員 交通監視員E 3</td><td>1,044</td><td>人・日</td><td></td><td></td><td></td></tr><tr><td>173</td><td>19－（2）</td><td>交通保安要員 交通監視員F 1</td><td>1,044</td><td>人・日</td><td></td><td></td><td></td></tr><tr><td>174</td><td>19－（2）</td><td>交通保安要員 交通監視員F 2</td><td>1,044</td><td>人・日</td><td></td><td></td><td></td></tr><tr><td>175</td><td>19－（2）</td><td>交通保安要員 交通監視員F 3</td><td>1,044</td><td>人・日</td><td></td><td></td><td></td></tr><tr><td>176</td><td>19－（2）</td><td>交通保安要員 交通監視員G 1</td><td>783</td><td>人・日</td><td></td><td></td><td></td></tr><tr><td>177</td><td>19－（2）</td><td>交通保安要員 交通監視員G 2</td><td>783</td><td>人・日</td><td></td><td></td><td></td></tr><tr><td>178</td><td>19－（2）</td><td>交通保安要員 交通監視員G 3</td><td>783</td><td>人・日</td><td></td><td></td><td></td></tr><tr><td>179</td><td>19－（2）</td><td>交通保安要員 交通監視員H 1</td><td>1,044</td><td>人・日</td><td></td><td></td><td></td></tr><tr><td>180</td><td>19－（2）</td><td>交通保安要員 交通監視員H 2</td><td>1,044</td><td>人・日</td><td></td><td></td><td></td></tr></table> <div>頁</div>		番号	項目番号	項 目	数量	単位	単 価	金 額	摘 要	169	19－（2）	交通保安要員 交通監視員D 3（下）	1,000	人・日				170	19－（2）	交通保安要員 交通監視員E 1	1,044	人・日				171	19－（2）	交通保安要員 交通監視員E 2	1,044	人・日				172	19－（2）	交通保安要員 交通監視員E 3	1,044	人・日				173	19－（2）	交通保安要員 交通監視員F 1	1,044	人・日				174	19－（2）	交通保安要員 交通監視員F 2	1,044	人・日				175	19－（2）	交通保安要員 交通監視員F 3	1,044	人・日				176	19－（2）	交通保安要員 交通監視員G 1	783	人・日				177	19－（2）	交通保安要員 交通監視員G 2	783	人・日				178	19－（2）	交通保安要員 交通監視員G 3	783	人・日				179	19－（2）	交通保安要員 交通監視員H 1	1,044	人・日				180	19－（2）	交通保安要員 交通監視員H 2	1,044	人・日			
番号	項目番号	項 目	数量	単位	単 価	金 額	摘 要																																																																																																			
169	19－（2）	交通保安要員 交通監視員D 3（下）	1,000	人・日																																																																																																						
170	19－（2）	交通保安要員 交通監視員E 1	1,044	人・日																																																																																																						
171	19－（2）	交通保安要員 交通監視員E 2	1,044	人・日																																																																																																						
172	19－（2）	交通保安要員 交通監視員E 3	1,044	人・日																																																																																																						
173	19－（2）	交通保安要員 交通監視員F 1	1,044	人・日																																																																																																						
174	19－（2）	交通保安要員 交通監視員F 2	1,044	人・日																																																																																																						
175	19－（2）	交通保安要員 交通監視員F 3	1,044	人・日																																																																																																						
176	19－（2）	交通保安要員 交通監視員G 1	783	人・日																																																																																																						
177	19－（2）	交通保安要員 交通監視員G 2	783	人・日																																																																																																						
178	19－（2）	交通保安要員 交通監視員G 3	783	人・日																																																																																																						
179	19－（2）	交通保安要員 交通監視員H 1	1,044	人・日																																																																																																						
180	19－（2）	交通保安要員 交通監視員H 2	1,044	人・日																																																																																																						
備考	交通保安要員 交通監視員D 3の単価項目追加																																																																																																									

対象	特記仕様書 P. 25 27-8-4 支払																												
誤	<p>(注) 計測工Bの測定開始及び終了時期については、別途監督員と協議し定めるものとする。なお、測定期間については、測定結果に基づき監督員と別途協議しその指示を得るものとする。</p> <p>ヌ) 計測の引継ぎ インバートコンクリート応力測定に関して、引継ぎはケーブルの端末処理を基本とする。ただし、監督員の指示により引継ぎ方法を変更する場合がある。</p> <p>ル) 計測機器に使用する電力設備の設置及び撤去に関しては、別途追加する予定である。</p> <p>27-8-4 支払 共通仕様書12-12-4「支払」に次の項目を追加する。 インバートコンクリート応力測定（設置）の契約単価には、設計図書及び監督員の指示に従って行う計器の設置に要する材料・労力・機械器具等本工事を完成するために必要な費用で諸経費に含まれるものを除くすべての費用を含むものとする。 インバートコンクリート応力測定（供用）の契約単価には、設計図書及び監督員の指示に従って行うインバートコンクリート応力の測定、データの整理、報告書の作成等に要する材料・労力・機械器具等本工事を完成するために必要な費用で諸経費に含まれるものを除くすべての費用を含むものとする。 内空変位測定（設置・撤去）の契約単価には、設計図書及び監督員の指示に従って行うターゲットの設置・撤去に要する材料・労力・機械器具等本工事を完成するために必要な費用で諸経費に含まれるものを除くすべての費用を含むものとする。 内空変位測定（供用）の契約単価には、設計図書及び監督員の指示に従って行う内空変位の測定、データの整理、解析、報告書の作成、計測期間中の維持管理・損料等に要する材料・労力・機械器具等本工事を完成するために必要な費用で諸経費に含まれるものを除くすべての費用を含むものとする。</p> <table><tr><th>単価表の項目</th><th>検測の単位</th></tr><tr><td>12-（8） 計測工 B</td><td></td></tr><tr><td>インバートコンクリート応力測定（設置）（上）</td><td>箇所</td></tr><tr><td>インバートコンクリート応力測定（供用）（上）</td><td>箇所・月</td></tr><tr><td>内空変位測定（設置・撤去）（上）</td><td>箇所</td></tr><tr><td>内空変位測定（供用）（上）</td><td>箇所・月</td></tr><tr><td>オンライン測定システム（設置・撤去）（上）</td><td>式</td></tr><tr><td>オンライン測定システム（供用）（上）</td><td>月</td></tr><tr><td>インバートコンクリート応力測定（設置）（下）</td><td>箇所</td></tr><tr><td>インバートコンクリート応力測定（供用）（下）</td><td>箇所・月</td></tr><tr><td>内空変位測定（設置・撤去）（下）</td><td>箇所</td></tr><tr><td>内空変位測定（供用）（下）</td><td>箇所・月</td></tr><tr><td>オンライン測定システム（設置・撤去）（下）</td><td>式</td></tr><tr><td>オンライン測定システム（供用）（下）</td><td>月</td></tr></table> <p>27-9 路盤排水工 27-9-1 種別 共通仕様書12-15-3「種別」に下表を追加する。</p> <p>25</p>	単価表の項目	検測の単位	12-（8） 計測工 B		インバートコンクリート応力測定（設置）（上）	箇所	インバートコンクリート応力測定（供用）（上）	箇所・月	内空変位測定（設置・撤去）（上）	箇所	内空変位測定（供用）（上）	箇所・月	オンライン測定システム（設置・撤去）（上）	式	オンライン測定システム（供用）（上）	月	インバートコンクリート応力測定（設置）（下）	箇所	インバートコンクリート応力測定（供用）（下）	箇所・月	内空変位測定（設置・撤去）（下）	箇所	内空変位測定（供用）（下）	箇所・月	オンライン測定システム（設置・撤去）（下）	式	オンライン測定システム（供用）（下）	月
単価表の項目	検測の単位																												
12-（8） 計測工 B																													
インバートコンクリート応力測定（設置）（上）	箇所																												
インバートコンクリート応力測定（供用）（上）	箇所・月																												
内空変位測定（設置・撤去）（上）	箇所																												
内空変位測定（供用）（上）	箇所・月																												
オンライン測定システム（設置・撤去）（上）	式																												
オンライン測定システム（供用）（上）	月																												
インバートコンクリート応力測定（設置）（下）	箇所																												
インバートコンクリート応力測定（供用）（下）	箇所・月																												
内空変位測定（設置・撤去）（下）	箇所																												
内空変位測定（供用）（下）	箇所・月																												
オンライン測定システム（設置・撤去）（下）	式																												
オンライン測定システム（供用）（下）	月																												
正	<p>(注) 計測工Bの測定開始及び終了時期については、別途監督員と協議し定めるものとする。なお、測定期間については、測定結果に基づき監督員と別途協議しその指示を得るものとする。</p> <p>ヌ) 計測の引継ぎ インバートコンクリート応力測定に関して、引継ぎはケーブルの端末処理を基本とする。ただし、監督員の指示により引継ぎ方法を変更する場合がある。</p> <p>ル) 計測機器に使用する電力設備の設置及び撤去に関しては、別途追加する予定である。</p> <p>27-8-4 支払 共通仕様書12-12-4「支払」に次の項目を追加する。 インバートコンクリート応力測定（設置）の契約単価には、設計図書及び監督員の指示に従って行う計器の設置に要する材料・労力・機械器具等本工事を完成するために必要な費用で諸経費に含まれるものを除くすべての費用を含むものとする。 インバートコンクリート応力測定（供用）の契約単価には、設計図書及び監督員の指示に従って行うインバートコンクリート応力の測定、データの整理、報告書の作成等に要する材料・労力・機械器具等本工事を完成するために必要な費用で諸経費に含まれるものを除くすべての費用を含むものとする。 内空変位測定（設置・撤去）の契約単価には、設計図書及び監督員の指示に従って行うターゲットの設置・撤去に要する材料・労力・機械器具等本工事を完成するために必要な費用で諸経費に含まれるものを除くすべての費用を含むものとする。 内空変位測定（供用）の契約単価には、設計図書及び監督員の指示に従って行う内空変位の測定、データの整理、解析、報告書の作成、計測期間中の維持管理・損料等に要する材料・労力・機械器具等本工事を完成するために必要な費用で諸経費に含まれるものを除くすべての費用を含むものとする。</p> <table><tr><th>単価表の項目</th><th>検測の単位</th></tr><tr><td>12-（8） 計測工 B</td><td></td></tr><tr><td>インバートコンクリート応力測定（設置）（上）</td><td>箇所</td></tr><tr><td>インバートコンクリート応力測定（供用）（上）</td><td>箇所・月</td></tr><tr><td>内空変位測定（設置・撤去）（上）</td><td>箇所</td></tr><tr><td>内空変位測定（供用）（上）</td><td>箇所・月</td></tr><tr><td>オンライン計測システム（設置・撤去）（上）</td><td>式</td></tr><tr><td>オンライン計測システム（供用）（上）</td><td>月</td></tr><tr><td>インバートコンクリート応力測定（設置）（下）</td><td>箇所</td></tr><tr><td>インバートコンクリート応力測定（供用）（下）</td><td>箇所・月</td></tr><tr><td>内空変位測定（設置・撤去）（下）</td><td>箇所</td></tr><tr><td>内空変位測定（供用）（下）</td><td>箇所・月</td></tr><tr><td>オンライン計測システム（設置・撤去）（下）</td><td>式</td></tr><tr><td>オンライン計測システム（供用）（下）</td><td>月</td></tr></table> <p>27-9 路盤排水工 27-9-1 種別 共通仕様書12-15-3「種別」に下表を追加する。</p> <p>25</p>	単価表の項目	検測の単位	12-（8） 計測工 B		インバートコンクリート応力測定（設置）（上）	箇所	インバートコンクリート応力測定（供用）（上）	箇所・月	内空変位測定（設置・撤去）（上）	箇所	内空変位測定（供用）（上）	箇所・月	オンライン計測システム（設置・撤去）（上）	式	オンライン計測システム（供用）（上）	月	インバートコンクリート応力測定（設置）（下）	箇所	インバートコンクリート応力測定（供用）（下）	箇所・月	内空変位測定（設置・撤去）（下）	箇所	内空変位測定（供用）（下）	箇所・月	オンライン計測システム（設置・撤去）（下）	式	オンライン計測システム（供用）（下）	月
単価表の項目	検測の単位																												
12-（8） 計測工 B																													
インバートコンクリート応力測定（設置）（上）	箇所																												
インバートコンクリート応力測定（供用）（上）	箇所・月																												
内空変位測定（設置・撤去）（上）	箇所																												
内空変位測定（供用）（上）	箇所・月																												
オンライン計測システム（設置・撤去）（上）	式																												
オンライン計測システム（供用）（上）	月																												
インバートコンクリート応力測定（設置）（下）	箇所																												
インバートコンクリート応力測定（供用）（下）	箇所・月																												
内空変位測定（設置・撤去）（下）	箇所																												
内空変位測定（供用）（下）	箇所・月																												
オンライン計測システム（設置・撤去）（下）	式																												
オンライン計測システム（供用）（下）	月																												
備考	文言の一部修正																												

対象	特記仕様書 P. 4 2 2 7 - 2 0 - 2 数量の検測																																																											
誤	<p>する。この単価には、設計図書に示されている規制材及び労務を含むものとする。標識車に関しては、貸与できない場合に限り、受注者にて用意するものとする。</p> <p>※7 対面通行規制時に設置した安全設備の設置・撤去及び移動は以下を想定している。移動にかかる費用に関して、対面通行規制設置保守の単価を含むものとし別途計上は行わない。渡り車線において設計図書に示す非常駐車帯を、反対車線へ流入する側は仮設防護柵、反対車線へ流出する側は車線分離柵コーンにて作成すること。車線分離柵ボールの施工は、路面清掃を行った上、接着剤の塗布を行い、設置をすること。設置期間中に車線分離柵の飛散がないように密着させること。車線分離柵撤去時に舗装を傷めた場合は、補修を行うこと。補修については、この単価を含むものとし、別途支払いは行わない。</p> <table><tr><td></td><td>仮設移動式鋼製防護柵及び衝撃緩和器具</td><td>車線分離柵ボール（接着式）</td><td>仮設防護柵</td><td>ラバーコーン及び矢印板</td></tr><tr><td>①対面通行用中央分離帯改良工にて既設中央分離帯撤去</td><td>—</td><td>—</td><td>設置</td><td>—</td></tr><tr><td>②対面通行規制実施前（R9）</td><td>設置</td><td>設置</td><td>設計図書に示す位置へ移動</td><td>設置</td></tr><tr><td>③対面通行規制開放前（R9）</td><td>撤去</td><td>撤去</td><td>既設中央分離帯設置位置へ移動</td><td>撤去</td></tr><tr><td>④対面通行規制前実施前（R10①）</td><td>設置</td><td>設置</td><td>設計図書に示す位置へ移動</td><td>設置</td></tr><tr><td>⑤対面通行規制（R10①）一時交通開放</td><td>路肩へ移動</td><td>残置</td><td>既設中央分離帯設置位置へ移動</td><td>撤去</td></tr><tr><td>⑥対面通行規制前実施前（R10②）</td><td>設置</td><td>残置</td><td>設計図書に示す位置へ移動</td><td>設置</td></tr><tr><td>⑦対面通行規制開放前（R10②）</td><td>撤去</td><td>撤去</td><td>既設中央分離帯設置位置へ移動</td><td>撤去</td></tr><tr><td>⑧対面通行用中央分離帯改良工にて中央分離帯復旧時</td><td>—</td><td>—</td><td>撤去</td><td>—</td></tr></table> <div><p>2 7 - 2 0 - 2 数量の検測 昼夜連続車線規制の検測について、6：00～20：00（規制設置日は8：00～20：00）、20：00～翌6：00を各1回ずつの検測とする。</p></div> <p>2 7 - 2 0 - 3 施工 （1）本特記仕様書8－6、及び道路交通法第80条の規定に基づく協議に従い実施するものとする。 （2）受注者は、監督員が近接して施工を行う他工事と調整を行い、同一規制内での施工を指示した場合、これに従うものとし、他工事の円滑な施工及び調整に協力するものとする。 （3）発炎筒を使用する際には、原則として、風等で転がらないよう飛散対策（粘着性のあるストッパー等を使用する）を行う。また、路肩等安全な場所にて発炎筒の鎮火を必ず確認し離脱するものとする。また、発炎筒及び飛散対策はこの単価を含むものとする。</p> <p>2 7 - 2 0 - 4 支払 共通仕様書1 9 - 3 - 5「支払」に次の項目を追加する。</p> <table><tr><th>単価表の項目</th><th>検測の単位</th></tr><tr><td>1 9 - （1） 交通規制工</td><td></td></tr><tr><td>車線規制Ⅲ×1×0（上）</td><td>回</td></tr><tr><td>車線規制Ⅴ×1×0（上）</td><td>回</td></tr><tr><td>昼夜連続車線規制Ⅴ×1×0（上）</td><td>回</td></tr><tr><td>本線通行止め（夜）（上）</td><td>回</td></tr><tr><td>42</td><td></td></tr></table>		仮設移動式鋼製防護柵及び衝撃緩和器具	車線分離柵ボール（接着式）	仮設防護柵	ラバーコーン及び矢印板	①対面通行用中央分離帯改良工にて既設中央分離帯撤去	—	—	設置	—	②対面通行規制実施前（R9）	設置	設置	設計図書に示す位置へ移動	設置	③対面通行規制開放前（R9）	撤去	撤去	既設中央分離帯設置位置へ移動	撤去	④対面通行規制前実施前（R10①）	設置	設置	設計図書に示す位置へ移動	設置	⑤対面通行規制（R10①）一時交通開放	路肩へ移動	残置	既設中央分離帯設置位置へ移動	撤去	⑥対面通行規制前実施前（R10②）	設置	残置	設計図書に示す位置へ移動	設置	⑦対面通行規制開放前（R10②）	撤去	撤去	既設中央分離帯設置位置へ移動	撤去	⑧対面通行用中央分離帯改良工にて中央分離帯復旧時	—	—	撤去	—	単価表の項目	検測の単位	1 9 - （1） 交通規制工		車線規制Ⅲ×1×0（上）	回	車線規制Ⅴ×1×0（上）	回	昼夜連続車線規制Ⅴ×1×0（上）	回	本線通行止め（夜）（上）	回	42	
	仮設移動式鋼製防護柵及び衝撃緩和器具	車線分離柵ボール（接着式）	仮設防護柵	ラバーコーン及び矢印板																																																								
①対面通行用中央分離帯改良工にて既設中央分離帯撤去	—	—	設置	—																																																								
②対面通行規制実施前（R9）	設置	設置	設計図書に示す位置へ移動	設置																																																								
③対面通行規制開放前（R9）	撤去	撤去	既設中央分離帯設置位置へ移動	撤去																																																								
④対面通行規制前実施前（R10①）	設置	設置	設計図書に示す位置へ移動	設置																																																								
⑤対面通行規制（R10①）一時交通開放	路肩へ移動	残置	既設中央分離帯設置位置へ移動	撤去																																																								
⑥対面通行規制前実施前（R10②）	設置	残置	設計図書に示す位置へ移動	設置																																																								
⑦対面通行規制開放前（R10②）	撤去	撤去	既設中央分離帯設置位置へ移動	撤去																																																								
⑧対面通行用中央分離帯改良工にて中央分離帯復旧時	—	—	撤去	—																																																								
単価表の項目	検測の単位																																																											
1 9 - （1） 交通規制工																																																												
車線規制Ⅲ×1×0（上）	回																																																											
車線規制Ⅴ×1×0（上）	回																																																											
昼夜連続車線規制Ⅴ×1×0（上）	回																																																											
本線通行止め（夜）（上）	回																																																											
42																																																												
正	<p>する。この単価には、設計図書に示されている規制材及び労務を含むものとする。標識車に関しては、貸与できない場合に限り、受注者にて用意するものとする。</p> <p>※7 対面通行規制時に設置した安全設備の設置・撤去及び移動は以下を想定している。移動にかかる費用に関して、対面通行規制設置保守の単価を含むものとし別途計上は行わない。渡り車線において設計図書に示す非常駐車帯を、反対車線へ流入する側は仮設防護柵、反対車線へ流出する側は車線分離柵コーンにて作成すること。車線分離柵ボールの施工は、路面清掃を行った上、接着剤の塗布を行い、設置をすること。設置期間中に車線分離柵の飛散がないように密着させること。車線分離柵撤去時に舗装を傷めた場合は、補修を行うこと。補修については、この単価を含むものとし、別途支払いは行わない。</p> <table><tr><td></td><td>仮設移動式鋼製防護柵及び衝撃緩和器具</td><td>車線分離柵ボール（接着式）</td><td>仮設防護柵</td><td>ラバーコーン及び矢印板</td></tr><tr><td>①対面通行用中央分離帯改良工にて既設中央分離帯撤去</td><td>—</td><td>—</td><td>設置</td><td>—</td></tr><tr><td>②対面通行規制実施前（R9）</td><td>設置</td><td>設置</td><td>設計図書に示す位置へ移動</td><td>設置</td></tr><tr><td>③対面通行規制開放前（R9）</td><td>撤去</td><td>撤去</td><td>既設中央分離帯設置位置へ移動</td><td>撤去</td></tr><tr><td>④対面通行規制前実施前（R10①）</td><td>設置</td><td>設置</td><td>設計図書に示す位置へ移動</td><td>設置</td></tr><tr><td>⑤対面通行規制（R10①）一時交通開放</td><td>路肩へ移動</td><td>残置</td><td>既設中央分離帯設置位置へ移動</td><td>撤去</td></tr><tr><td>⑥対面通行規制前実施前（R10②）</td><td>設置</td><td>残置</td><td>設計図書に示す位置へ移動</td><td>設置</td></tr><tr><td>⑦対面通行規制開放前（R10②）</td><td>撤去</td><td>撤去</td><td>既設中央分離帯設置位置へ移動</td><td>撤去</td></tr><tr><td>⑧対面通行用中央分離帯改良工にて中央分離帯復旧時</td><td>—</td><td>—</td><td>撤去</td><td>—</td></tr></table> <div><p>2 7 - 2 0 - 2 数量の検測 昼夜連続車線規制の検測について、6：00～20：00（規制設置日は8：00～20：00）、20：00～翌6：00を合わせて1回検測とする。</p></div> <p>2 7 - 2 0 - 3 施工 （1）本特記仕様書8－6、及び道路交通法第80条の規定に基づく協議に従い実施するものとする。 （2）受注者は、監督員が近接して施工を行う他工事と調整を行い、同一規制内での施工を指示した場合、これに従うものとし、他工事の円滑な施工及び調整に協力するものとする。 （3）発炎筒を使用する際には、原則として、風等で転がらないよう飛散対策（粘着性のあるストッパー等を使用する）を行う。また、路肩等安全な場所にて発炎筒の鎮火を必ず確認し離脱するものとする。また、発炎筒及び飛散対策はこの単価を含むものとする。</p> <p>2 7 - 2 0 - 4 支払 共通仕様書1 9 - 3 - 5「支払」に次の項目を追加する。</p> <table><tr><th>単価表の項目</th><th>検測の単位</th></tr><tr><td>1 9 - （1） 交通規制工</td><td></td></tr><tr><td>車線規制Ⅲ×1×0（上）</td><td>回</td></tr><tr><td>車線規制Ⅴ×1×0（上）</td><td>回</td></tr><tr><td>昼夜連続車線規制Ⅴ×1×0（上）</td><td>回</td></tr><tr><td>本線通行止め（夜）（上）</td><td>回</td></tr><tr><td>42</td><td></td></tr></table>		仮設移動式鋼製防護柵及び衝撃緩和器具	車線分離柵ボール（接着式）	仮設防護柵	ラバーコーン及び矢印板	①対面通行用中央分離帯改良工にて既設中央分離帯撤去	—	—	設置	—	②対面通行規制実施前（R9）	設置	設置	設計図書に示す位置へ移動	設置	③対面通行規制開放前（R9）	撤去	撤去	既設中央分離帯設置位置へ移動	撤去	④対面通行規制前実施前（R10①）	設置	設置	設計図書に示す位置へ移動	設置	⑤対面通行規制（R10①）一時交通開放	路肩へ移動	残置	既設中央分離帯設置位置へ移動	撤去	⑥対面通行規制前実施前（R10②）	設置	残置	設計図書に示す位置へ移動	設置	⑦対面通行規制開放前（R10②）	撤去	撤去	既設中央分離帯設置位置へ移動	撤去	⑧対面通行用中央分離帯改良工にて中央分離帯復旧時	—	—	撤去	—	単価表の項目	検測の単位	1 9 - （1） 交通規制工		車線規制Ⅲ×1×0（上）	回	車線規制Ⅴ×1×0（上）	回	昼夜連続車線規制Ⅴ×1×0（上）	回	本線通行止め（夜）（上）	回	42	
	仮設移動式鋼製防護柵及び衝撃緩和器具	車線分離柵ボール（接着式）	仮設防護柵	ラバーコーン及び矢印板																																																								
①対面通行用中央分離帯改良工にて既設中央分離帯撤去	—	—	設置	—																																																								
②対面通行規制実施前（R9）	設置	設置	設計図書に示す位置へ移動	設置																																																								
③対面通行規制開放前（R9）	撤去	撤去	既設中央分離帯設置位置へ移動	撤去																																																								
④対面通行規制前実施前（R10①）	設置	設置	設計図書に示す位置へ移動	設置																																																								
⑤対面通行規制（R10①）一時交通開放	路肩へ移動	残置	既設中央分離帯設置位置へ移動	撤去																																																								
⑥対面通行規制前実施前（R10②）	設置	残置	設計図書に示す位置へ移動	設置																																																								
⑦対面通行規制開放前（R10②）	撤去	撤去	既設中央分離帯設置位置へ移動	撤去																																																								
⑧対面通行用中央分離帯改良工にて中央分離帯復旧時	—	—	撤去	—																																																								
単価表の項目	検測の単位																																																											
1 9 - （1） 交通規制工																																																												
車線規制Ⅲ×1×0（上）	回																																																											
車線規制Ⅴ×1×0（上）	回																																																											
昼夜連続車線規制Ⅴ×1×0（上）	回																																																											
本線通行止め（夜）（上）	回																																																											
42																																																												
備考	文言の修正																																																											

対象	特記仕様書 P. 4 3 2 7 - 2 1 - 1 種別 (1)																																																																						
誤	<div><div>ランプ閉鎖 A 1 (夜) (上)</div><div>休憩施設閉鎖 A 1 (夜) (上)</div><div>車線規制Ⅲ×1×0 (下)</div><div>車線規制Ⅴ×1×0 (下)</div><div>昼夜連続車線規制Ⅴ×1×0 (下)</div><div>本線通行止め (夜) (下)</div><div>対面通行規制Ⅴ×1 (設置保守)</div><div>対面通行規制Ⅴ×1 (撤去保守)</div><div>対面通行規制Ⅴ×1 (保守 A 1)</div><div>対面通行規制Ⅴ×1 (保守 A 2)</div><div>対面通行規制Ⅴ×1 (保守 A 3)</div><div>回</div><div>回</div><div>回</div><div>回</div><div>回</div><div>回</div><div>回</div><div>回</div><div>回</div></div> <div>2 7 - 2 1 交通保安要員 2 7 - 2 1 - 1 種別 (1) 共通仕様書 1 9 - 4 - 2 「種別」に下表を追加する。</div> <table><tr><th>項 目</th><th>配置時間※ 1</th><th>区分内容</th><th>休憩時間における 交替要員の計上 (※ 1)</th><th>備考</th></tr><tr><td>交通監視員 A</td><td>9:00～17:00</td><td>資機材・土運搬・工事関係車両 の進入・流出の誘導</td><td>有</td><td>車線規制時</td></tr><tr><td>交通監視員 B</td><td>9:00～17:00</td><td>資機材・土運搬・工事関係車両 の規制内車両誘導</td><td>有</td><td>車線規制時</td></tr><tr><td>交通監視員 C 1</td><td>8:00～20:00</td><td>資機材・土運搬・工事関係車両 の進入・流出時の誘導</td><td>有</td><td>昼夜連続 車線規制時</td></tr><tr><td>交通監視員 C 2</td><td>20:00～翌 8:00</td><td></td><td>有</td><td>昼夜連続 車線規制時</td></tr><tr><td>交通監視員 D 1</td><td>8:00～20:00</td><td>資機材・土運搬・工事関係車両 の規制内誘導</td><td>有</td><td>昼夜連続 車線規制時</td></tr><tr><td>交通監視員 D 2</td><td>20:00～翌 8:00</td><td></td><td>有</td><td>昼夜連続 車線規制時</td></tr><tr><td>交通監視員 E 1</td><td>6:00～14:00</td><td>資機材・土運搬・工事関係車両 の進入・流出時の誘導 (設置保守時は配置時間 8:00 ～とし、準備・後片付け時間を 含む)</td><td>有</td><td>対面通行 規制時 設置保守及び 保守 A 1</td></tr><tr><td>交通監視員 E 2</td><td>14:00～22:00</td><td></td><td>有</td><td>対面通行 規制時 保守 A 2</td></tr><tr><td>交通監視員 E 3</td><td>22:00～翌 6:00</td><td></td><td>有</td><td>対面通行 規制時 撤去保守及び 保守 A 3</td></tr><tr><td>交通監視員 F 1</td><td>6:00～14:00</td><td>資機材・土運搬・工事関係車両 の規制内誘導 (設置保守時は配置時間 8:00 ～とし、準備・後片付け時間を 含む)</td><td>有</td><td>対面通行 規制時 設置保守及び 保守 A 1</td></tr><tr><td>交通監視員 F 2</td><td>14:00～22:00</td><td></td><td>有</td><td>対面通行 規制時 保守 A 2</td></tr><tr><td>交通監視員 F 3</td><td>22:00～翌 6:00</td><td></td><td>有</td><td>対面通行 規制時 撤去保守及び 保守 A 3</td></tr></table> <div>43</div>	項 目	配置時間※ 1	区分内容	休憩時間における 交替要員の計上 (※ 1)	備考	交通監視員 A	9:00～17:00	資機材・土運搬・工事関係車両 の進入・流出の誘導	有	車線規制時	交通監視員 B	9:00～17:00	資機材・土運搬・工事関係車両 の規制内車両誘導	有	車線規制時	交通監視員 C 1	8:00～20:00	資機材・土運搬・工事関係車両 の進入・流出時の誘導	有	昼夜連続 車線規制時	交通監視員 C 2	20:00～翌 8:00		有	昼夜連続 車線規制時	交通監視員 D 1	8:00～20:00	資機材・土運搬・工事関係車両 の規制内誘導	有	昼夜連続 車線規制時	交通監視員 D 2	20:00～翌 8:00		有	昼夜連続 車線規制時	交通監視員 E 1	6:00～14:00	資機材・土運搬・工事関係車両 の進入・流出時の誘導 (設置保守時は配置時間 8:00 ～とし、準備・後片付け時間を 含む)	有	対面通行 規制時 設置保守及び 保守 A 1	交通監視員 E 2	14:00～22:00		有	対面通行 規制時 保守 A 2	交通監視員 E 3	22:00～翌 6:00		有	対面通行 規制時 撤去保守及び 保守 A 3	交通監視員 F 1	6:00～14:00	資機材・土運搬・工事関係車両 の規制内誘導 (設置保守時は配置時間 8:00 ～とし、準備・後片付け時間を 含む)	有	対面通行 規制時 設置保守及び 保守 A 1	交通監視員 F 2	14:00～22:00		有	対面通行 規制時 保守 A 2	交通監視員 F 3	22:00～翌 6:00		有	対面通行 規制時 撤去保守及び 保守 A 3					
項 目	配置時間※ 1	区分内容	休憩時間における 交替要員の計上 (※ 1)	備考																																																																			
交通監視員 A	9:00～17:00	資機材・土運搬・工事関係車両 の進入・流出の誘導	有	車線規制時																																																																			
交通監視員 B	9:00～17:00	資機材・土運搬・工事関係車両 の規制内車両誘導	有	車線規制時																																																																			
交通監視員 C 1	8:00～20:00	資機材・土運搬・工事関係車両 の進入・流出時の誘導	有	昼夜連続 車線規制時																																																																			
交通監視員 C 2	20:00～翌 8:00		有	昼夜連続 車線規制時																																																																			
交通監視員 D 1	8:00～20:00	資機材・土運搬・工事関係車両 の規制内誘導	有	昼夜連続 車線規制時																																																																			
交通監視員 D 2	20:00～翌 8:00		有	昼夜連続 車線規制時																																																																			
交通監視員 E 1	6:00～14:00	資機材・土運搬・工事関係車両 の進入・流出時の誘導 (設置保守時は配置時間 8:00 ～とし、準備・後片付け時間を 含む)	有	対面通行 規制時 設置保守及び 保守 A 1																																																																			
交通監視員 E 2	14:00～22:00		有	対面通行 規制時 保守 A 2																																																																			
交通監視員 E 3	22:00～翌 6:00		有	対面通行 規制時 撤去保守及び 保守 A 3																																																																			
交通監視員 F 1	6:00～14:00	資機材・土運搬・工事関係車両 の規制内誘導 (設置保守時は配置時間 8:00 ～とし、準備・後片付け時間を 含む)	有	対面通行 規制時 設置保守及び 保守 A 1																																																																			
交通監視員 F 2	14:00～22:00		有	対面通行 規制時 保守 A 2																																																																			
交通監視員 F 3	22:00～翌 6:00		有	対面通行 規制時 撤去保守及び 保守 A 3																																																																			
正	<div><div>ランプ閉鎖 A 1 (夜) (上)</div><div>休憩施設閉鎖 A 1 (夜) (上)</div><div>車線規制Ⅲ×1×0 (下)</div><div>車線規制Ⅴ×1×0 (下)</div><div>昼夜連続車線規制Ⅴ×1×0 (下)</div><div>本線通行止め (夜) (下)</div><div>対面通行規制Ⅴ×1 (設置保守)</div><div>対面通行規制Ⅴ×1 (撤去保守)</div><div>対面通行規制Ⅴ×1 (保守 A 1)</div><div>対面通行規制Ⅴ×1 (保守 A 2)</div><div>対面通行規制Ⅴ×1 (保守 A 3)</div><div>回</div><div>回</div><div>回</div><div>回</div><div>回</div><div>回</div><div>回</div><div>回</div><div>回</div></div> <div>2 7 - 2 1 交通保安要員 2 7 - 2 1 - 1 種別 (1) 共通仕様書 1 9 - 4 - 2 「種別」に下表を追加する。</div> <table><tr><th>項 目</th><th>配置時間※ 1</th><th>区分内容</th><th>休憩時間における 交替要員の計上 (※ 1)</th><th>備考</th></tr><tr><td>交通監視員 A</td><td>9:00～17:00</td><td>資機材・土運搬・工事関係車両 の進入・流出の誘導</td><td>有</td><td>車線規制時</td></tr><tr><td>交通監視員 B</td><td>9:00～17:00</td><td>資機材・土運搬・工事関係車両 の規制内車両誘導</td><td>有</td><td>車線規制時</td></tr><tr><td>交通監視員 C 1</td><td>6:00～14:00</td><td>資機材・土運搬・工事関係車両 の進入・流出時の誘導 (設置時は配置時間 8:00～と し、準備・後片付け時間を含 む)</td><td>有</td><td>昼夜連続 車線規制時</td></tr><tr><td>交通監視員 C 2</td><td>14:00～22:00</td><td></td><td>有</td><td>昼夜連続 車線規制時</td></tr><tr><td>交通監視員 C 3</td><td>22:00～翌 6:00</td><td></td><td>有</td><td>昼夜連続 車線規制時</td></tr><tr><td>交通監視員 D 1</td><td>6:00～14:00</td><td>資機材・土運搬・工事関係車両 の規制内誘導 (設置時は配置時間 8:00～と し、準備・後片付け時間を含 む)</td><td>有</td><td>昼夜連続 車線規制時</td></tr><tr><td>交通監視員 D 2</td><td>14:00～22:00</td><td></td><td>有</td><td>昼夜連続 車線規制時</td></tr><tr><td>交通監視員 D 3</td><td>22:00～翌 6:00</td><td></td><td>有</td><td>昼夜連続 車線規制時</td></tr><tr><td>交通監視員 E 1</td><td>6:00～14:00</td><td>資機材・土運搬・工事関係車両 の進入・流出時の誘導 (設置保守時は配置時間 8:00 ～とし、準備・後片付け時間を 含む)</td><td>有</td><td>対面通行 規制時 設置保守及び 保守 A 1</td></tr><tr><td>交通監視員 E 2</td><td>14:00～22:00</td><td></td><td>有</td><td>対面通行 規制時 保守 A 2</td></tr><tr><td>交通監視員 E 3</td><td>22:00～翌 6:00</td><td></td><td>有</td><td>対面通行 規制時 撤去保守及び 保守 A 3</td></tr><tr><td>交通監視員 F 1</td><td>6:00～14:00</td><td>資機材・土運搬・工事関係車両 の規制内誘導 (設置保守時は配置時間 8:00 ～とし、準備・後片付け時間を 含む)</td><td>有</td><td>対面通行 規制時 設置保守及び 保守 A 1</td></tr><tr><td>交通監視員 F 2</td><td>14:00～22:00</td><td></td><td>有</td><td>対面通行 規制時 保守 A 2</td></tr></table> <div>43</div>	項 目	配置時間※ 1	区分内容	休憩時間における 交替要員の計上 (※ 1)	備考	交通監視員 A	9:00～17:00	資機材・土運搬・工事関係車両 の進入・流出の誘導	有	車線規制時	交通監視員 B	9:00～17:00	資機材・土運搬・工事関係車両 の規制内車両誘導	有	車線規制時	交通監視員 C 1	6:00～14:00	資機材・土運搬・工事関係車両 の進入・流出時の誘導 (設置時は配置時間 8:00～と し、準備・後片付け時間を含 む)	有	昼夜連続 車線規制時	交通監視員 C 2	14:00～22:00		有	昼夜連続 車線規制時	交通監視員 C 3	22:00～翌 6:00		有	昼夜連続 車線規制時	交通監視員 D 1	6:00～14:00	資機材・土運搬・工事関係車両 の規制内誘導 (設置時は配置時間 8:00～と し、準備・後片付け時間を含 む)	有	昼夜連続 車線規制時	交通監視員 D 2	14:00～22:00		有	昼夜連続 車線規制時	交通監視員 D 3	22:00～翌 6:00		有	昼夜連続 車線規制時	交通監視員 E 1	6:00～14:00	資機材・土運搬・工事関係車両 の進入・流出時の誘導 (設置保守時は配置時間 8:00 ～とし、準備・後片付け時間を 含む)	有	対面通行 規制時 設置保守及び 保守 A 1	交通監視員 E 2	14:00～22:00		有	対面通行 規制時 保守 A 2	交通監視員 E 3	22:00～翌 6:00		有	対面通行 規制時 撤去保守及び 保守 A 3	交通監視員 F 1	6:00～14:00	資機材・土運搬・工事関係車両 の規制内誘導 (設置保守時は配置時間 8:00 ～とし、準備・後片付け時間を 含む)	有	対面通行 規制時 設置保守及び 保守 A 1	交通監視員 F 2	14:00～22:00		有	対面通行 規制時 保守 A 2
項 目	配置時間※ 1	区分内容	休憩時間における 交替要員の計上 (※ 1)	備考																																																																			
交通監視員 A	9:00～17:00	資機材・土運搬・工事関係車両 の進入・流出の誘導	有	車線規制時																																																																			
交通監視員 B	9:00～17:00	資機材・土運搬・工事関係車両 の規制内車両誘導	有	車線規制時																																																																			
交通監視員 C 1	6:00～14:00	資機材・土運搬・工事関係車両 の進入・流出時の誘導 (設置時は配置時間 8:00～と し、準備・後片付け時間を含 む)	有	昼夜連続 車線規制時																																																																			
交通監視員 C 2	14:00～22:00		有	昼夜連続 車線規制時																																																																			
交通監視員 C 3	22:00～翌 6:00		有	昼夜連続 車線規制時																																																																			
交通監視員 D 1	6:00～14:00	資機材・土運搬・工事関係車両 の規制内誘導 (設置時は配置時間 8:00～と し、準備・後片付け時間を含 む)	有	昼夜連続 車線規制時																																																																			
交通監視員 D 2	14:00～22:00		有	昼夜連続 車線規制時																																																																			
交通監視員 D 3	22:00～翌 6:00		有	昼夜連続 車線規制時																																																																			
交通監視員 E 1	6:00～14:00	資機材・土運搬・工事関係車両 の進入・流出時の誘導 (設置保守時は配置時間 8:00 ～とし、準備・後片付け時間を 含む)	有	対面通行 規制時 設置保守及び 保守 A 1																																																																			
交通監視員 E 2	14:00～22:00		有	対面通行 規制時 保守 A 2																																																																			
交通監視員 E 3	22:00～翌 6:00		有	対面通行 規制時 撤去保守及び 保守 A 3																																																																			
交通監視員 F 1	6:00～14:00	資機材・土運搬・工事関係車両 の規制内誘導 (設置保守時は配置時間 8:00 ～とし、準備・後片付け時間を 含む)	有	対面通行 規制時 設置保守及び 保守 A 1																																																																			
交通監視員 F 2	14:00～22:00		有	対面通行 規制時 保守 A 2																																																																			
備考	交通監視員 C 1、C 2、D 1、D 2 の配置時間修正及び C 3、D 3 の単価項目の追加 区分内容の文言修正 備考の修正																																																																						

対象 誤	特記仕様書 P. 4 4、P. 4 5 2 7－2 1－1 種別 (2)																																																																																																																																
	<div><table><tr><td>交通監視員 G 1</td><td>6:00～14:00</td><td>明科トンネル内で火災及び事故が発生した時、トンネル入口部における工事関係車両及び一般車両の誘導</td><td>有</td><td rowspan="3">対面通行 規制時</td></tr><tr><td>交通監視員 G 2</td><td>14:00～22:00</td><td>対面通行規制時に常時配置</td><td>有</td></tr><tr><td>交通監視員 G 3</td><td>22:00～翌 6:00</td><td></td><td>有</td></tr><tr><td>交通監視員 H 1</td><td>6:00～14:00</td><td>明科トンネル内で火災及び事故が発生した時、初期消火・避難誘導・鋼製収設備護欄の移動を行う人員を対面通行規制時に常時配置</td><td>有</td><td rowspan="3">対面通行 規制時 設置保守及び 保守 A 1</td></tr><tr><td>交通監視員 H 2</td><td>14:00～22:00</td><td>各非常駐車帯部に 1 名配置 (設置保守時のみは配置時間 8:00～とし、準備・後片付け時間を含む)</td><td>有</td></tr><tr><td>交通監視員 H 3</td><td>22:00～翌 6:00</td><td></td><td>有</td></tr><tr><td>交通監視員 I 1</td><td>6:00～14:00</td><td>対面通行規制期間において事故及び火災発生等による明科トンネルへの進入禁止実施要員</td><td>無</td><td>※ 2</td></tr><tr><td>交通監視員 I 2</td><td>14:00～22:00</td><td></td><td>無</td><td>※ 2</td></tr><tr><td>交通監視員 I 3</td><td>22:00～翌 6:00</td><td></td><td>無</td><td>※ 2</td></tr><tr><td>交通監視員 J (夜)</td><td>21:00～翌 6:00</td><td>本線通行止め及びランプ閉鎖時の交通誘導</td><td>有</td><td>※ 2</td></tr><tr><td>交通誘導警備員 B 1</td><td>8:00～17:00</td><td>土運搬・資機材・工事関係車両の誘導</td><td>有</td><td rowspan="2">資材置き場及び 自工区外盛土場</td></tr><tr><td>交通誘導警備員 B 1 (夜)</td><td>20:00～翌 5:00</td><td></td><td>有</td></tr><tr><td>交通誘導警備員 B 2 (夜)</td><td>21:00～翌 6:00</td><td>本線通行止め及びランプ閉鎖時、休息施設の交通誘導</td><td>有</td><td>※ 2</td></tr></table><p>※ 1 積算条件の明示であり指定するものではない。</p><p>※ 2 交通監視員 1、J (夜)、交通誘導警備員 B 2 (夜) に関しては、関係各所との協議により、配置箇所及び配置人数の変更する場合がある。変更があった場合、これらに要する費用について監督員と受注者で協議し定めるものとする。</p><p>上表の配置時間は、実作業時間に休憩時間を加えた時間とする。なお、受注者の責によらず、交通保安要員の配置時間が大幅に変更となった場合、これに要する費用について監督員と受注者で協議し定めるものとする。</p><p>(2) 交通保安要員の配置場所、配置人数、交代要員は次のとおりとする。</p><table><tr><th>配 置 場 所</th><th>交通保安要員の 種別</th><th>配置 人数</th><th>休憩時間における 交替要員</th><th>摘要</th></tr><tr><td rowspan="2">長野自動車道 (上下線) 安曇野 IC ～麻績 IC ・車線規制 Ⅲ×1×0 Ⅴ×1×0</td><td>工事車両出入口</td><td>交通監視員 A</td><td>2 人</td><td>※ 1 ※ 2 ※ 3</td></tr><tr><td>規制内車両誘導</td><td>交通監視員 B</td><td>2 人</td><td>※ 2 ※ 3</td></tr><tr><td>長野自動車道 (上下線) 安曇野 IC</td><td>工事車両出入口</td><td>交通監視員 C 1 交通監視員 C 2</td><td>3 人 (2 人)</td><td>※ 1 ※ 2 ※ 3</td></tr></table></div> <div><table><tr><td>～麻績 IC ・昼夜連続車線規制</td><td>規制内車両誘導</td><td>交通監視員 D 1 交通監視員 D 2</td><td>3 人 (1 人)</td><td>1 人</td><td>※ 1 ※ 2 ※ 3</td></tr><tr><td rowspan="3">長野自動車道 (上下線) 安曇野 IC ～麻績 IC ・対面通行規制 Ⅴ×1 (撤去保守) Ⅴ×1 (設置保守) Ⅴ×1 (保守 A 1) Ⅴ×1 (保守 A 2) Ⅴ×1 (保守 A 3)</td><td>工事車両出入口</td><td>交通監視員 E 1 交通監視員 E 2 交通監視員 E 3</td><td>2 人</td><td>2 人</td><td>※ 1 ※ 2 ※ 3</td></tr><tr><td>規制内車両誘導</td><td>交通監視員 F 1 交通監視員 F 2 交通監視員 F 3</td><td>3 人</td><td>1 人</td><td>※ 1 ※ 2 ※ 3</td></tr><tr><td>トンネル両入口部</td><td>交通監視員 G 1 交通監視員 G 2 交通監視員 G 3</td><td>2 人</td><td>1 人</td><td>※ 1 ※ 3</td></tr><tr><td rowspan="2">長野自動車道 (上下線) 安曇野 IC ～更埴 IC ・トンネル内監視及び 災害・事故対応</td><td>トンネル内監視及び 災害・事故対応</td><td>交通監視員 H 1 交通監視員 H 2 交通監視員 H 3</td><td>3 人</td><td>1 人</td><td>※ 1 ※ 3</td></tr><tr><td>明科トンネル 副電気室</td><td>交通監視員 I 1 交通監視員 I 2 交通監視員 I 3</td><td>2 人</td><td>-</td><td>※ 3</td></tr><tr><td rowspan="2">資材置場及び 自工区外盛土場</td><td>麻績 IC (内プラ) 作業基地</td><td>交通誘導警備員 B 1 交通誘導警備員 B 1 (夜)</td><td>1 人</td><td>1 人</td><td>※ 3</td></tr><tr><td>更埴 IC 更埴 JCT ～安曇野 IC 通行止め</td><td>交通監視員 J (夜) 交通誘導警備員 B 2 (夜)</td><td>3 人</td><td>2 人</td><td>※ 1 ※ 3</td></tr><tr><td>長野自動車道 上下線 更埴 JCT ～安曇野 IC 通行止め</td><td>安曇野 IC</td><td>交通監視員 J (夜)</td><td>8 人</td><td>2 人</td><td>※ 1 ※ 3</td></tr></table><p>※ 1 交代要員は、交通監視員とする。</p><p>※ 2 昼夜間において工事関係車両等の出入口及び重機・工事車両等の誘導が必要な箇所、配置人数については、施工箇所数に応じて人数は増えるものとする。配置人数の () 内の人数はより厳施工時の配置人数である。</p><p>※ 3 関係各所との協議により、配置箇所及び配置人数の変更する場合がある。変更があった場合、これに要する費用について監督員と受注者で協議し定めるものとする。</p></div>	交通監視員 G 1	6:00～14:00	明科トンネル内で火災及び事故が発生した時、トンネル入口部における工事関係車両及び一般車両の誘導	有	対面通行 規制時	交通監視員 G 2	14:00～22:00	対面通行規制時に常時配置	有	交通監視員 G 3	22:00～翌 6:00		有	交通監視員 H 1	6:00～14:00	明科トンネル内で火災及び事故が発生した時、初期消火・避難誘導・鋼製収設備護欄の移動を行う人員を対面通行規制時に常時配置	有	対面通行 規制時 設置保守及び 保守 A 1	交通監視員 H 2	14:00～22:00	各非常駐車帯部に 1 名配置 (設置保守時のみは配置時間 8:00～とし、準備・後片付け時間を含む)	有	交通監視員 H 3	22:00～翌 6:00		有	交通監視員 I 1	6:00～14:00	対面通行規制期間において事故及び火災発生等による明科トンネルへの進入禁止実施要員	無	※ 2	交通監視員 I 2	14:00～22:00		無	※ 2	交通監視員 I 3	22:00～翌 6:00		無	※ 2	交通監視員 J (夜)	21:00～翌 6:00	本線通行止め及びランプ閉鎖時の交通誘導	有	※ 2	交通誘導警備員 B 1	8:00～17:00	土運搬・資機材・工事関係車両の誘導	有	資材置き場及び 自工区外盛土場	交通誘導警備員 B 1 (夜)	20:00～翌 5:00		有	交通誘導警備員 B 2 (夜)	21:00～翌 6:00	本線通行止め及びランプ閉鎖時、休息施設の交通誘導	有	※ 2	配 置 場 所	交通保安要員の 種別	配置 人数	休憩時間における 交替要員	摘要	長野自動車道 (上下線) 安曇野 IC ～麻績 IC ・車線規制 Ⅲ×1×0 Ⅴ×1×0	工事車両出入口	交通監視員 A	2 人	※ 1 ※ 2 ※ 3	規制内車両誘導	交通監視員 B	2 人	※ 2 ※ 3	長野自動車道 (上下線) 安曇野 IC	工事車両出入口	交通監視員 C 1 交通監視員 C 2	3 人 (2 人)	※ 1 ※ 2 ※ 3	～麻績 IC ・昼夜連続車線規制	規制内車両誘導	交通監視員 D 1 交通監視員 D 2	3 人 (1 人)	1 人	※ 1 ※ 2 ※ 3	長野自動車道 (上下線) 安曇野 IC ～麻績 IC ・対面通行規制 Ⅴ×1 (撤去保守) Ⅴ×1 (設置保守) Ⅴ×1 (保守 A 1) Ⅴ×1 (保守 A 2) Ⅴ×1 (保守 A 3)	工事車両出入口	交通監視員 E 1 交通監視員 E 2 交通監視員 E 3	2 人	2 人	※ 1 ※ 2 ※ 3	規制内車両誘導	交通監視員 F 1 交通監視員 F 2 交通監視員 F 3	3 人	1 人	※ 1 ※ 2 ※ 3	トンネル両入口部	交通監視員 G 1 交通監視員 G 2 交通監視員 G 3	2 人	1 人	※ 1 ※ 3	長野自動車道 (上下線) 安曇野 IC ～更埴 IC ・トンネル内監視及び 災害・事故対応	トンネル内監視及び 災害・事故対応	交通監視員 H 1 交通監視員 H 2 交通監視員 H 3	3 人	1 人	※ 1 ※ 3	明科トンネル 副電気室	交通監視員 I 1 交通監視員 I 2 交通監視員 I 3	2 人	-	※ 3	資材置場及び 自工区外盛土場	麻績 IC (内プラ) 作業基地	交通誘導警備員 B 1 交通誘導警備員 B 1 (夜)	1 人	1 人	※ 3	更埴 IC 更埴 JCT ～安曇野 IC 通行止め	交通監視員 J (夜) 交通誘導警備員 B 2 (夜)	3 人	2 人	※ 1 ※ 3	長野自動車道 上下線 更埴 JCT ～安曇野 IC 通行止め	安曇野 IC	交通監視員 J (夜)	8 人	2 人
交通監視員 G 1	6:00～14:00	明科トンネル内で火災及び事故が発生した時、トンネル入口部における工事関係車両及び一般車両の誘導	有	対面通行 規制時																																																																																																																													
交通監視員 G 2	14:00～22:00	対面通行規制時に常時配置	有																																																																																																																														
交通監視員 G 3	22:00～翌 6:00		有																																																																																																																														
交通監視員 H 1	6:00～14:00	明科トンネル内で火災及び事故が発生した時、初期消火・避難誘導・鋼製収設備護欄の移動を行う人員を対面通行規制時に常時配置	有	対面通行 規制時 設置保守及び 保守 A 1																																																																																																																													
交通監視員 H 2	14:00～22:00	各非常駐車帯部に 1 名配置 (設置保守時のみは配置時間 8:00～とし、準備・後片付け時間を含む)	有																																																																																																																														
交通監視員 H 3	22:00～翌 6:00		有																																																																																																																														
交通監視員 I 1	6:00～14:00	対面通行規制期間において事故及び火災発生等による明科トンネルへの進入禁止実施要員	無	※ 2																																																																																																																													
交通監視員 I 2	14:00～22:00		無	※ 2																																																																																																																													
交通監視員 I 3	22:00～翌 6:00		無	※ 2																																																																																																																													
交通監視員 J (夜)	21:00～翌 6:00	本線通行止め及びランプ閉鎖時の交通誘導	有	※ 2																																																																																																																													
交通誘導警備員 B 1	8:00～17:00	土運搬・資機材・工事関係車両の誘導	有	資材置き場及び 自工区外盛土場																																																																																																																													
交通誘導警備員 B 1 (夜)	20:00～翌 5:00		有																																																																																																																														
交通誘導警備員 B 2 (夜)	21:00～翌 6:00	本線通行止め及びランプ閉鎖時、休息施設の交通誘導	有	※ 2																																																																																																																													
配 置 場 所	交通保安要員の 種別	配置 人数	休憩時間における 交替要員	摘要																																																																																																																													
長野自動車道 (上下線) 安曇野 IC ～麻績 IC ・車線規制 Ⅲ×1×0 Ⅴ×1×0	工事車両出入口	交通監視員 A	2 人	※ 1 ※ 2 ※ 3																																																																																																																													
	規制内車両誘導	交通監視員 B	2 人	※ 2 ※ 3																																																																																																																													
長野自動車道 (上下線) 安曇野 IC	工事車両出入口	交通監視員 C 1 交通監視員 C 2	3 人 (2 人)	※ 1 ※ 2 ※ 3																																																																																																																													
～麻績 IC ・昼夜連続車線規制	規制内車両誘導	交通監視員 D 1 交通監視員 D 2	3 人 (1 人)	1 人	※ 1 ※ 2 ※ 3																																																																																																																												
長野自動車道 (上下線) 安曇野 IC ～麻績 IC ・対面通行規制 Ⅴ×1 (撤去保守) Ⅴ×1 (設置保守) Ⅴ×1 (保守 A 1) Ⅴ×1 (保守 A 2) Ⅴ×1 (保守 A 3)	工事車両出入口	交通監視員 E 1 交通監視員 E 2 交通監視員 E 3	2 人	2 人	※ 1 ※ 2 ※ 3																																																																																																																												
	規制内車両誘導	交通監視員 F 1 交通監視員 F 2 交通監視員 F 3	3 人	1 人	※ 1 ※ 2 ※ 3																																																																																																																												
	トンネル両入口部	交通監視員 G 1 交通監視員 G 2 交通監視員 G 3	2 人	1 人	※ 1 ※ 3																																																																																																																												
長野自動車道 (上下線) 安曇野 IC ～更埴 IC ・トンネル内監視及び 災害・事故対応	トンネル内監視及び 災害・事故対応	交通監視員 H 1 交通監視員 H 2 交通監視員 H 3	3 人	1 人	※ 1 ※ 3																																																																																																																												
	明科トンネル 副電気室	交通監視員 I 1 交通監視員 I 2 交通監視員 I 3	2 人	-	※ 3																																																																																																																												
資材置場及び 自工区外盛土場	麻績 IC (内プラ) 作業基地	交通誘導警備員 B 1 交通誘導警備員 B 1 (夜)	1 人	1 人	※ 3																																																																																																																												
	更埴 IC 更埴 JCT ～安曇野 IC 通行止め	交通監視員 J (夜) 交通誘導警備員 B 2 (夜)	3 人	2 人	※ 1 ※ 3																																																																																																																												
長野自動車道 上下線 更埴 JCT ～安曇野 IC 通行止め	安曇野 IC	交通監視員 J (夜)	8 人	2 人	※ 1 ※ 3																																																																																																																												
正	<div><p>2 7－2 1－2 交通保安要員の配置</p><p>受注者は、共通仕様書 1 9－4－3「交通保安要員計画」に記載の内容のほか、車両等の誘導方法について施工計画書に記載し監督員に提出するものとする。</p></div>																																																																																																																																
備考	昼夜連続車線規制における交通保安要員の種別の修正																																																																																																																																

対象 誤	特記仕様書 P. 46 27-21-3 支払																																																																										
	<div>27-21-3 支払</div> <div>共通仕様書19-4-5「支払」に次の項目を追加する。</div> <table><thead><tr><th>単価表の項目</th><th>検測の単位</th></tr></thead><tbody><tr><td>19-（2） 交通保安要員</td><td></td></tr><tr><td>交通監視員A（上）</td><td>人・日</td></tr><tr><td>交通監視員B（上）</td><td>人・日</td></tr><tr><td>交通監視員C 1（上）</td><td>人・日</td></tr><tr><td>交通監視員C 2（上）</td><td>人・日</td></tr><tr><td>交通監視員D 1（上）</td><td>人・日</td></tr><tr><td>交通監視員D 2（上）</td><td>人・日</td></tr><tr><td>交通監視員A（下）</td><td>人・日</td></tr><tr><td>交通監視員B（下）</td><td>人・日</td></tr><tr><td>交通監視員C 1（下）</td><td>人・日</td></tr><tr><td>交通監視員C 2（下）</td><td>人・日</td></tr><tr><td>交通監視員D 1（下）</td><td>人・日</td></tr><tr><td>交通監視員D 2（下）</td><td>人・日</td></tr><tr><td>交通監視員E 1</td><td>人・日</td></tr><tr><td>交通監視員E 2</td><td>人・日</td></tr><tr><td>交通監視員E 3</td><td>人・日</td></tr><tr><td>交通監視員F 1</td><td>人・日</td></tr><tr><td>交通監視員F 2</td><td>人・日</td></tr><tr><td>交通監視員F 3</td><td>人・日</td></tr><tr><td>交通監視員G 1</td><td>人・日</td></tr><tr><td>交通監視員G 2</td><td>人・日</td></tr><tr><td>交通監視員G 3</td><td>人・日</td></tr><tr><td>交通監視員H 1</td><td>人・日</td></tr><tr><td>交通監視員H 2</td><td>人・日</td></tr><tr><td>交通監視員H 3</td><td>人・日</td></tr><tr><td>交通監視員I 1</td><td>人・日</td></tr><tr><td>交通監視員I 2</td><td>人・日</td></tr><tr><td>交通監視員I 3</td><td>人・日</td></tr><tr><td>交通監視員J（夜）</td><td>人・日</td></tr><tr><td>交通誘導警備員B 1</td><td>人・日</td></tr><tr><td>交通誘導警備員B 1（夜）</td><td>人・日</td></tr><tr><td>交通誘導警備員B 2（夜）</td><td>人・日</td></tr></tbody></table> <div>27-22 トンネル部管路付帯工</div> <div>27-22-1 定義</div> <div>トンネル部管路付帯工とは、設計図書及び監督員の指示に従って、本特記仕様書7.（5）に示すその他施設関係の給水管における本工事施工時の存置を目的とした吊方式支持金具の設置・撤去及び既設受方式支持金具の撤去・復旧することをいう</div> <div>27-22-2 準用すべき諸基準</div> <div>・施設工事管理要領（令和7年7月）</div> <div>27-22-3 種別</div> <div>トンネル部管路付帯工「種別」は下表のとおりとする。</div> <div>46</div>	単価表の項目	検測の単位	19-（2） 交通保安要員		交通監視員A（上）	人・日	交通監視員B（上）	人・日	交通監視員C 1（上）	人・日	交通監視員C 2（上）	人・日	交通監視員D 1（上）	人・日	交通監視員D 2（上）	人・日	交通監視員A（下）	人・日	交通監視員B（下）	人・日	交通監視員C 1（下）	人・日	交通監視員C 2（下）	人・日	交通監視員D 1（下）	人・日	交通監視員D 2（下）	人・日	交通監視員E 1	人・日	交通監視員E 2	人・日	交通監視員E 3	人・日	交通監視員F 1	人・日	交通監視員F 2	人・日	交通監視員F 3	人・日	交通監視員G 1	人・日	交通監視員G 2	人・日	交通監視員G 3	人・日	交通監視員H 1	人・日	交通監視員H 2	人・日	交通監視員H 3	人・日	交通監視員I 1	人・日	交通監視員I 2	人・日	交通監視員I 3	人・日	交通監視員J（夜）	人・日	交通誘導警備員B 1	人・日	交通誘導警備員B 1（夜）	人・日	交通誘導警備員B 2（夜）	人・日								
単価表の項目	検測の単位																																																																										
19-（2） 交通保安要員																																																																											
交通監視員A（上）	人・日																																																																										
交通監視員B（上）	人・日																																																																										
交通監視員C 1（上）	人・日																																																																										
交通監視員C 2（上）	人・日																																																																										
交通監視員D 1（上）	人・日																																																																										
交通監視員D 2（上）	人・日																																																																										
交通監視員A（下）	人・日																																																																										
交通監視員B（下）	人・日																																																																										
交通監視員C 1（下）	人・日																																																																										
交通監視員C 2（下）	人・日																																																																										
交通監視員D 1（下）	人・日																																																																										
交通監視員D 2（下）	人・日																																																																										
交通監視員E 1	人・日																																																																										
交通監視員E 2	人・日																																																																										
交通監視員E 3	人・日																																																																										
交通監視員F 1	人・日																																																																										
交通監視員F 2	人・日																																																																										
交通監視員F 3	人・日																																																																										
交通監視員G 1	人・日																																																																										
交通監視員G 2	人・日																																																																										
交通監視員G 3	人・日																																																																										
交通監視員H 1	人・日																																																																										
交通監視員H 2	人・日																																																																										
交通監視員H 3	人・日																																																																										
交通監視員I 1	人・日																																																																										
交通監視員I 2	人・日																																																																										
交通監視員I 3	人・日																																																																										
交通監視員J（夜）	人・日																																																																										
交通誘導警備員B 1	人・日																																																																										
交通誘導警備員B 1（夜）	人・日																																																																										
交通誘導警備員B 2（夜）	人・日																																																																										
正	<div>なお、受注者の費によらず、交通保安要員の配置場所が大幅に変更となった場合、また、協議等により配置する保安要員の種別及び配置人数が変更となった場合、これらに要する費用について監督員と受注者で協議し定めるものとする。</div> <div>27-21-2 交通保安要員の配置</div> <div>受注者は、共通仕様書19-4-3「交通保安要員計画」に記載の内容のほか、車両等の誘導方法について施工計画書に記載し監督員に提出するものとする。</div> <div>27-21-3 支払</div> <div>共通仕様書19-4-5「支払」に次の項目を追加する。</div> <table><thead><tr><th>単価表の項目</th><th>検測の単位</th></tr></thead><tbody><tr><td>19-（2） 交通保安要員</td><td></td></tr><tr><td>交通監視員A（上）</td><td>人・日</td></tr><tr><td>交通監視員B（上）</td><td>人・日</td></tr><tr><td>交通監視員C 1（上）</td><td>人・日</td></tr><tr><td>交通監視員C 2（上）</td><td>人・日</td></tr><tr><td>交通監視員C 3（上）</td><td>人・日</td></tr><tr><td>交通監視員D 1（上）</td><td>人・日</td></tr><tr><td>交通監視員D 2（上）</td><td>人・日</td></tr><tr><td>交通監視員D 3（上）</td><td>人・日</td></tr><tr><td>交通監視員A（下）</td><td>人・日</td></tr><tr><td>交通監視員B（下）</td><td>人・日</td></tr><tr><td>交通監視員C 1（下）</td><td>人・日</td></tr><tr><td>交通監視員C 2（下）</td><td>人・日</td></tr><tr><td>交通監視員C 3（下）</td><td>人・日</td></tr><tr><td>交通監視員D 1（下）</td><td>人・日</td></tr><tr><td>交通監視員D 2（下）</td><td>人・日</td></tr><tr><td>交通監視員D 3（下）</td><td>人・日</td></tr><tr><td>交通監視員E 1</td><td>人・日</td></tr><tr><td>交通監視員E 2</td><td>人・日</td></tr><tr><td>交通監視員E 3</td><td>人・日</td></tr><tr><td>交通監視員F 1</td><td>人・日</td></tr><tr><td>交通監視員F 2</td><td>人・日</td></tr><tr><td>交通監視員F 3</td><td>人・日</td></tr><tr><td>交通監視員G 1</td><td>人・日</td></tr><tr><td>交通監視員G 2</td><td>人・日</td></tr><tr><td>交通監視員G 3</td><td>人・日</td></tr><tr><td>交通監視員H 1</td><td>人・日</td></tr><tr><td>交通監視員H 2</td><td>人・日</td></tr><tr><td>交通監視員H 3</td><td>人・日</td></tr><tr><td>交通監視員I 1</td><td>人・日</td></tr><tr><td>交通監視員I 2</td><td>人・日</td></tr><tr><td>交通監視員I 3</td><td>人・日</td></tr><tr><td>交通監視員J（夜）</td><td>人・日</td></tr><tr><td>交通誘導警備員B 1</td><td>人・日</td></tr><tr><td>交通誘導警備員B 1（夜）</td><td>人・日</td></tr><tr><td>交通誘導警備員B 2（夜）</td><td>人・日</td></tr></tbody></table> <div>27-22 トンネル部管路付帯工</div> <div>27-22-1 定義</div> <div>トンネル部管路付帯工とは、設計図書及び監督員の指示に従って、本特記仕様書7.（5）に示すその他施設関係の給水管における本工事施工時の存置を目的とした吊方式支持金具の設置・撤去及び既設受方式支持金具の撤去・復旧することをいう</div> <div>46</div>	単価表の項目	検測の単位	19-（2） 交通保安要員		交通監視員A（上）	人・日	交通監視員B（上）	人・日	交通監視員C 1（上）	人・日	交通監視員C 2（上）	人・日	交通監視員C 3（上）	人・日	交通監視員D 1（上）	人・日	交通監視員D 2（上）	人・日	交通監視員D 3（上）	人・日	交通監視員A（下）	人・日	交通監視員B（下）	人・日	交通監視員C 1（下）	人・日	交通監視員C 2（下）	人・日	交通監視員C 3（下）	人・日	交通監視員D 1（下）	人・日	交通監視員D 2（下）	人・日	交通監視員D 3（下）	人・日	交通監視員E 1	人・日	交通監視員E 2	人・日	交通監視員E 3	人・日	交通監視員F 1	人・日	交通監視員F 2	人・日	交通監視員F 3	人・日	交通監視員G 1	人・日	交通監視員G 2	人・日	交通監視員G 3	人・日	交通監視員H 1	人・日	交通監視員H 2	人・日	交通監視員H 3	人・日	交通監視員I 1	人・日	交通監視員I 2	人・日	交通監視員I 3	人・日	交通監視員J（夜）	人・日	交通誘導警備員B 1	人・日	交通誘導警備員B 1（夜）	人・日	交通誘導警備員B 2（夜）	人・日
単価表の項目	検測の単位																																																																										
19-（2） 交通保安要員																																																																											
交通監視員A（上）	人・日																																																																										
交通監視員B（上）	人・日																																																																										
交通監視員C 1（上）	人・日																																																																										
交通監視員C 2（上）	人・日																																																																										
交通監視員C 3（上）	人・日																																																																										
交通監視員D 1（上）	人・日																																																																										
交通監視員D 2（上）	人・日																																																																										
交通監視員D 3（上）	人・日																																																																										
交通監視員A（下）	人・日																																																																										
交通監視員B（下）	人・日																																																																										
交通監視員C 1（下）	人・日																																																																										
交通監視員C 2（下）	人・日																																																																										
交通監視員C 3（下）	人・日																																																																										
交通監視員D 1（下）	人・日																																																																										
交通監視員D 2（下）	人・日																																																																										
交通監視員D 3（下）	人・日																																																																										
交通監視員E 1	人・日																																																																										
交通監視員E 2	人・日																																																																										
交通監視員E 3	人・日																																																																										
交通監視員F 1	人・日																																																																										
交通監視員F 2	人・日																																																																										
交通監視員F 3	人・日																																																																										
交通監視員G 1	人・日																																																																										
交通監視員G 2	人・日																																																																										
交通監視員G 3	人・日																																																																										
交通監視員H 1	人・日																																																																										
交通監視員H 2	人・日																																																																										
交通監視員H 3	人・日																																																																										
交通監視員I 1	人・日																																																																										
交通監視員I 2	人・日																																																																										
交通監視員I 3	人・日																																																																										
交通監視員J（夜）	人・日																																																																										
交通誘導警備員B 1	人・日																																																																										
交通誘導警備員B 1（夜）	人・日																																																																										
交通誘導警備員B 2（夜）	人・日																																																																										
備考	単価項目の追加																																																																										

設計図（インバート補強工編）
対象 交通規制図（４） 昼夜連続車線規制 走行車線規制 5km 下り線（81/202）
誤

交通規制工図（４）
昼夜連続車線規制
走行車線規制 5km

81 / 202

至 松本 (安曇野IC)

至 長野 (更埴IC)

路 用

走行車線

追越車線

中央分離帯

交通規制工 規制材等数量表 (1)規制箇所

項目	単位	数量	備考
標識	台	1	車線規制標識 31
ラバーコーン(高規格)	個	300	設置距離 35.487m~35.587m 31
流式式テトラポット	個	60	ラバーコーン2車につき1個(7号出入口から300m区間) 31 ラバーコーン5車につき1個(上記以外の区間) 31
矢印板	個	20	200m先置板、500m先置板、1000m先置板付設にそれぞれ1枚 31 バーストップ設置距離、加減速距離にそれぞれ5枚 31
遮断機	台	2	31
交通監視員C 2	人・日	4	工事車両出入口及び工事車両出入口にそれぞれ配置(別途検閲)
交通監視員D 2	人・日	4	遮断機内側両端(別途検閲)
交通監視員	人・日	4	交通規制開始時刻に配置(交通規制工に含む 交代要員1名含む)

表1 使用要員表

項目	単位	数量
設置時	3本	
撤去時	3本	

・テーパー部に設置する矢印板についてはすべて高規格形式とする。
・トンネル内のラバーコーンは、30m間隔で設置し、100m間隔に保安灯を設置する。
・工事(作業箇所)より手前の100m区間はラバーコーン30m間隔で設置する。
・工事(作業箇所)手前100m区間はラバーコーン30m間隔で設置する。
・矢印板(5分単位)は、原則設置・撤去時とも3車以上使用する。(長野マニュアルによる)
・矢印板は交通規制工に含む。

【3班施工の場合】

※車線規制箇所内工事車両の誘導 交通監視員C 2
※車線規制箇所内工事車両の誘導 交通監視員D 2
※車線規制箇所内工事車両の誘導 交通監視員D 2

注) 交通監視員 作業中の高速道路の誘導における工事等において、一般通行車両及び工事関係者の安全を確保するための交通の確保、交通の誘導、現場の管理、規制機材の設置、規制機材撤去の監視、巡回及びこれらの施工に必要な車両の運転等に従事するもの。

規制トンネル(下り線)

項目	単位	数量
長野自動車道 材料トンネル補修工事		
交通監視員C 2	人・日	4
交通監視員D 2	人・日	4
交通監視員	人・日	4

正

交通規制工図（４）
昼夜連続車線規制
走行車線規制 5km

81 / 202

至 松本 (安曇野IC)

至 長野 (更埴IC)

路 用

走行車線

追越車線

中央分離帯

交通規制工 規制材等数量表 (1)規制箇所

項目	単位	数量	備考
標識	台	1	車線規制標識 31
ラバーコーン(高規格)	個	300	設置距離 35.487m~35.587m 31
流式式テトラポット	個	60	ラバーコーン2車につき1個(7号出入口から300m区間) 31 ラバーコーン5車につき1個(上記以外の区間) 31
矢印板	個	20	200m先置板、500m先置板、1000m先置板付設にそれぞれ1枚 31 バーストップ設置距離、加減速距離にそれぞれ5枚 31
遮断機	台	2	31
交通監視員C 2	人・日	4	工事車両出入口及び工事車両出入口にそれぞれ配置(別途検閲)
交通監視員D 2	人・日	4	遮断機内側両端(別途検閲)
交通監視員	人・日	4	交通規制開始時刻に配置(交通規制工に含む 交代要員1名含む)

表1 使用要員表

項目	単位	数量
設置時	3本	
撤去時	3本	

・テーパー部に設置する矢印板についてはすべて高規格形式とする。
・トンネル内のラバーコーンは、30m間隔で設置し、100m間隔に保安灯を設置する。
・工事(作業箇所)より手前の100m区間はラバーコーン30m間隔で設置する。
・工事(作業箇所)手前100m区間はラバーコーン30m間隔で設置する。
・矢印板(5分単位)は、原則設置・撤去時とも3車以上使用する。(長野マニュアルによる)
・矢印板は交通規制工に含む。

【3班施工の場合】

※車線規制箇所内工事車両の誘導 交通監視員C 2
※車線規制箇所内工事車両の誘導 交通監視員D 2
※車線規制箇所内工事車両の誘導 交通監視員D 2

注) 交通監視員 作業中の高速道路の誘導における工事等において、一般通行車両及び工事関係者の安全を確保するための交通の確保、交通の誘導、現場の管理、規制機材の設置、規制機材撤去の監視、巡回及びこれらの施工に必要な車両の運転等に従事するもの。

規制トンネル(下り線)

項目	単位	数量
長野自動車道 材料トンネル補修工事		
交通監視員C 2	人・日	4
交通監視員D 2	人・日	4
交通監視員	人・日	4

備考 規制材等数量表 交通監視員C及びDの修正

設計図（インバート補強工編）
対象 交通規制図（５） 昼夜連続車線規制 追越車線規制 5km 下り線（82/202）

誤

交通規制工図（５）
昼夜連続車線規制
追越車線規制 5km

至 松本 (安曇野IC)

至 長野 (更埴IC)

歩及量（5分用）標準使用率表

項目	単位	数量	備考
規制車	台	1	車載式（規格：※1）
ラバーコーン（高輝度）	個	200	設置区間（35.40P～35.90P）※1
発光式ディレクター	個	60	ラバーコーン2車につき1個（70m以内入口から300m区間）※1
矢印板	個	10	ラバーコーン2車につき1個（作業箇所から長野側に300m区間）※1
歩行者用誘引板（歩行者用）	個	2	ラバーコーン2車につき1個（歩行者用）※1
交通監視員C（2名）	人・日	4	200m先警戒、500m先警戒、800m先警戒付設にそれぞれ1枚 ※1
交通監視員D（2名）	人・日	4	バスストップ後継車線、追越車線にそれぞれ1枚 ※1
交通監視員	人・日	4	バスストップ後継車線、追越車線にそれぞれ1枚 ※1

歩及量（5分用）標準使用率表

項目	単位	数量
設置時	3本	
撤去時	3本	

※1：受注者指定

【3班施工の場合】

※車線規制内工事車両の誘導：交通監視員C（2名）
※車線規制外工事車両の誘導：交通監視員D（2名）
※歩行者用誘引板の設置：交通監視員C（2名）
※歩行者用誘引板の撤去：交通監視員D（2名）

【注】交通監視員は、供用中の高速度道路の路上における工事等において一般通行車両及び工事関係者の安全を確保するための交通の監視・誘導の業務、機械等の誘導、規制材の設置撤去、規制材の設置撤去の監視・誘導及びこれらの施工に必要な車両の運転等に事とする。

明科トンネル（下り線）
長野自動車道 明科トンネル補強工事
規制区間：昼夜連続車線規制 追越車線規制 5km
車 1 台 1台
規格番号 42/202
図面番号 42/202
図面名称 交通監視員C（2名）
図面内容 交通監視員C（2名）
図面作成 東日本道路建設株式会社 図面作成 東日本道路建設株式会社
図面承認 東日本道路建設株式会社 図面承認 東日本道路建設株式会社

正

交通規制工図（５）
昼夜連続車線規制
追越車線規制 5km

至 松本 (安曇野IC)

至 長野 (更埴IC)

歩及量（5分用）標準使用率表

項目	単位	数量	備考
規制車	台	1	車載式（規格：※1）
ラバーコーン（高輝度）	個	200	設置区間（35.40P～35.90P）※1
発光式ディレクター	個	60	ラバーコーン2車につき1個（70m以内入口から300m区間）※1
矢印板	個	10	ラバーコーン2車につき1個（作業箇所から長野側に300m区間）※1
歩行者用誘引板（歩行者用）	個	2	ラバーコーン2車につき1個（歩行者用）※1
交通監視員C（2名）	人・日	4	200m先警戒、500m先警戒、800m先警戒付設にそれぞれ1枚 ※1
交通監視員D（2名）	人・日	4	バスストップ後継車線、追越車線にそれぞれ1枚 ※1
交通監視員	人・日	4	バスストップ後継車線、追越車線にそれぞれ1枚 ※1

歩及量（5分用）標準使用率表

項目	単位	数量
設置時	3本	
撤去時	3本	

※1：受注者指定

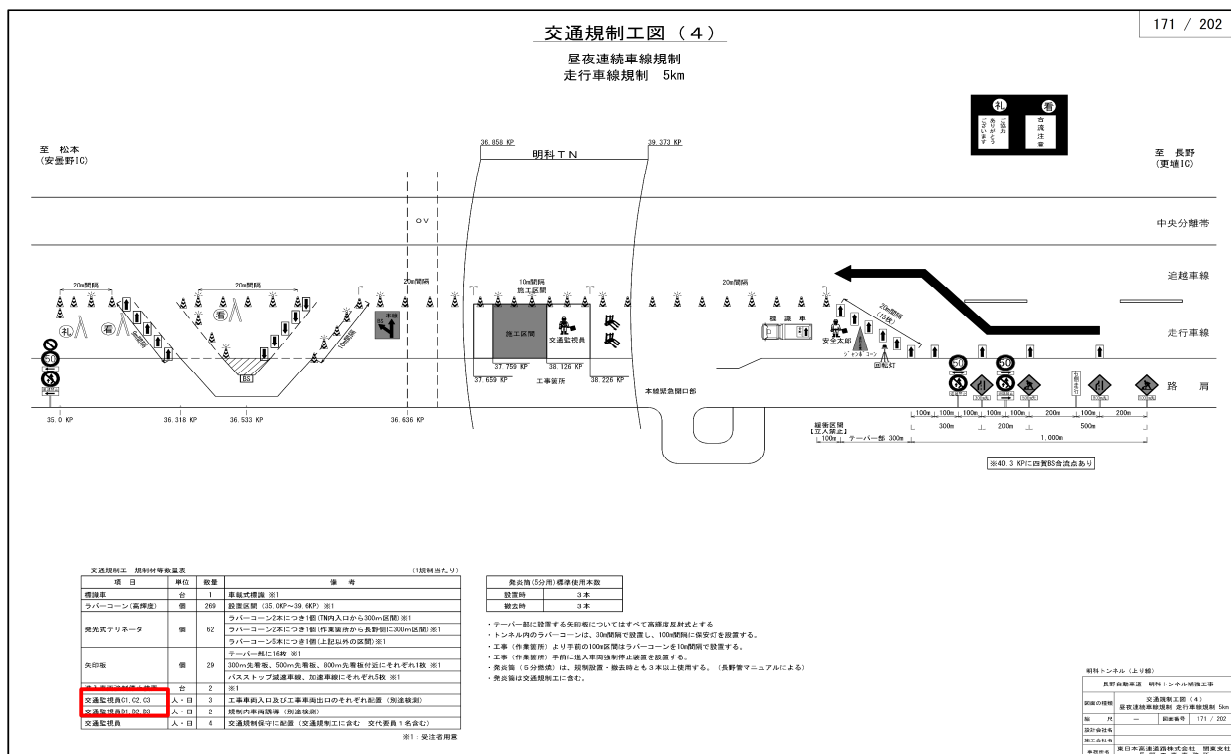
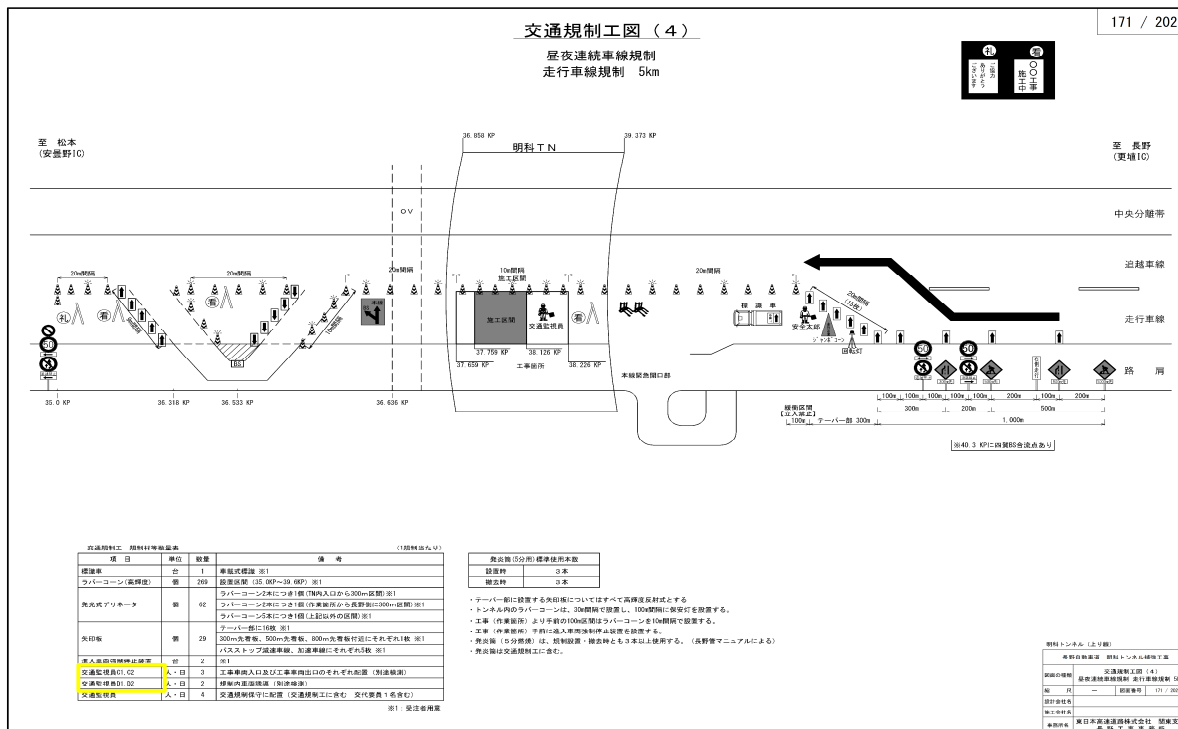
【3班施工の場合】

※車線規制内工事車両の誘導：交通監視員C（2名）
※車線規制外工事車両の誘導：交通監視員D（2名）
※歩行者用誘引板の設置：交通監視員C（2名）
※歩行者用誘引板の撤去：交通監視員D（2名）

【注】交通監視員は、供用中の高速度道路の路上における工事等において一般通行車両及び工事関係者の安全を確保するための交通の監視・誘導の業務、機械等の誘導、規制材の設置撤去、規制材の設置撤去の監視・誘導及びこれらの施工に必要な車両の運転等に事とする。

明科トンネル（下り線）
長野自動車道 明科トンネル補強工事
規制区間：昼夜連続車線規制 追越車線規制 5km
車 1 台 1台
規格番号 42/202
図面番号 42/202
図面名称 交通監視員C（2名）
図面内容 交通監視員C（2名）
図面作成 東日本道路建設株式会社 図面作成 東日本道路建設株式会社
図面承認 東日本道路建設株式会社 図面承認 東日本道路建設株式会社

備考 規制材等数量表 交通監視員C及びDの修正



設計図（インバート補強工編）

交通規制図（５） 昼夜連続車線規制 追越車線規制 5km 上り線（172/202）

対象誤

交通規制工図（５）

昼夜連続車線規制
追越車線規制 5km

172 / 202

至 松本
(安曇野IC)

明科 T N

至 長野
(明科IC)

中央分離帯

追越車線

走行車線

25.1 KP

36.318 KP

36.533 KP

36.636 KP

37.659 KP

37.759 KP

38.126 KP

38.226 KP

39.373 KP

25m間隔

10m間隔

20m間隔

本線緊急出口部

緊急出口部

緊急出口部

100m

100m

100m

100m

200m

100m

200m

500m

④40.3 KPに設置85合流点あり

交通規制工 規制材等数量表

(1)規制箇所

項目	単位	数量	備 考
標識板	枚	1	車載式標識 ④1
ラバーコーン(高輝度)	個	259	設置区間 (35.1KP~38.7KP) ④1
発光式バリケード	個	63	ラバーコーン2本につき1個(19m入りから300m設置) ④1
矢印板	枚	19	ラバーコーン2本につき1個(作業箇所から直線部) ④1
進入車線強制停止標識	枚	2	ラバーコーン2本につき1個(上記以外の箇所) ④1
交通監視員C1, C2	人・日	3	工事車両入口及び工事車両出口のそれぞれ設置 (別途検算)
交通監視員D1, D2	人・日	2	規制内車線監視 (別途検算)
交通監視員	人・日	4	交通規制管理に当る (交通規制工に含む) 交代要員 (各名含む)

④1: 安曇野IC

要員数(5分間)標準設置要員数

設置時	撤去時
3名	3名

・ラバーコーンに設置する矢印板についてはすべて高輝度反材とする

・トンネル内のラバーコーンは、30m間隔で設置し、100m間隔に保安灯を設置する。

・工事（作業箇所）より手前の100m設置ラバーコーン10m間隔で設置する。

・工事（作業箇所）手前に進入車線強制停止標識を設置する。

・保安灯（5分間隔）は、標準設置・撤去時とも3本以上使用する。（長野県マニュアルによる）

・保安灯は交通規制工に含む。

規制トンネル（上り線）

長野自動車道 明科トンネル補強工事	交通規制工図（５）	昼夜連続車線規制 追越車線規制 5km
図面コード	172 / 202	
図面名称	172 / 202	
図面単位	172 / 202	
図面作成	長野県建設局	
図面確認	長野県建設局	
図面承認	長野県建設局	
図面発行	長野県建設局	
図面印刷	長野県建設局	

正

交通規制工図（５）

昼夜連続車線規制
追越車線規制 5km

172 / 202

至 松本
(安曇野IC)

明科 T N

至 長野
(明科IC)

中央分離帯

追越車線

走行車線

25.1 KP

36.318 KP

36.533 KP

36.636 KP

37.659 KP

37.759 KP

38.126 KP

38.226 KP

39.373 KP

25m間隔

10m間隔

20m間隔

本線緊急出口部

緊急出口部

緊急出口部

100m

100m

100m

100m

200m

100m

200m

500m

④40.3 KPに設置85合流点あり

交通規制工 規制材等数量表

(1)規制箇所

項目	単位	数量	備 考
標識板	枚	1	車載式標識 ④1
ラバーコーン(高輝度)	個	259	設置区間 (35.1KP~38.7KP) ④1
発光式バリケード	個	63	ラバーコーン2本につき1個(19m入りから300m設置) ④1
矢印板	枚	19	ラバーコーン2本につき1個(作業箇所から直線部) ④1
進入車線強制停止標識	枚	2	ラバーコーン2本につき1個(上記以外の箇所) ④1
交通監視員C1, C2	人・日	3	工事車両入口及び工事車両出口のそれぞれ設置 (別途検算)
交通監視員D1, D2	人・日	2	規制内車線監視 (別途検算)
交通監視員	人・日	4	交通規制管理に当る (交通規制工に含む) 交代要員 (各名含む)

④1: 安曇野IC

要員数(5分間)標準設置要員数

設置時	撤去時
3名	3名

・ラバーコーンに設置する矢印板についてはすべて高輝度反材とする

・トンネル内のラバーコーンは、30m間隔で設置し、100m間隔に保安灯を設置する。

・工事（作業箇所）より手前の100m設置ラバーコーン10m間隔で設置する。

・工事（作業箇所）手前に進入車線強制停止標識を設置する。

・保安灯（5分間隔）は、標準設置・撤去時とも3本以上使用する。（長野県マニュアルによる）

・保安灯は交通規制工に含む。

規制トンネル（上り線）

長野自動車道 明科トンネル補強工事	交通規制工図（５）	昼夜連続車線規制 追越車線規制 5km
図面コード	172 / 202	
図面名称	172 / 202	
図面単位	172 / 202	
図面作成	長野県建設局	
図面確認	長野県建設局	
図面承認	長野県建設局	
図面発行	長野県建設局	
図面印刷	長野県建設局	

備考

規制材等数量表 交通監視員C及びDの修正

対象 誤	<div>設計図（インバート補強工編） 渋滞対策工図 平面図（193/202）</div> <div><div>渋滞対策工図 平面図 A（設置・撤去）、B（設置・撤去）</div><div><table><thead><tr><th>項目</th><th>単位</th><th>数量</th><th>備考</th></tr></thead><tbody><tr><td>渋滞対策工 A（設置・撤去）</td><td>箇所</td><td>6</td><td>上下線各3箇所ずつ</td></tr><tr><td>渋滞対策工 A（供用）</td><td>台・月</td><td>174</td><td>上下線各3箇所ずつ 計6台×29月＝174台・月</td></tr><tr><td>渋滞対策工 B（設置・撤去）</td><td>箇所</td><td>6</td><td>上下線各3箇所ずつ</td></tr><tr><td>渋滞対策工 B（供用）</td><td>台・月</td><td>174</td><td>上下線各3箇所ずつ 計6台×29月＝174台・月</td></tr></tbody></table></div></div>	項目	単位	数量	備考	渋滞対策工 A（設置・撤去）	箇所	6	上下線各3箇所ずつ	渋滞対策工 A（供用）	台・月	174	上下線各3箇所ずつ 計6台×29月＝174台・月	渋滞対策工 B（設置・撤去）	箇所	6	上下線各3箇所ずつ	渋滞対策工 B（供用）	台・月	174	上下線各3箇所ずつ 計6台×29月＝174台・月
項目	単位	数量	備考																		
渋滞対策工 A（設置・撤去）	箇所	6	上下線各3箇所ずつ																		
渋滞対策工 A（供用）	台・月	174	上下線各3箇所ずつ 計6台×29月＝174台・月																		
渋滞対策工 B（設置・撤去）	箇所	6	上下線各3箇所ずつ																		
渋滞対策工 B（供用）	台・月	174	上下線各3箇所ずつ 計6台×29月＝174台・月																		
正	<div><div>渋滞対策工図 平面図 A（設置・撤去）、B（設置・撤去）</div><div><table><thead><tr><th>項目</th><th>単位</th><th>数量</th><th>備考</th></tr></thead><tbody><tr><td>渋滞対策工 A（設置・撤去）</td><td>箇所</td><td>6</td><td>上下線各3箇所ずつ</td></tr><tr><td>渋滞対策工 A（供用）</td><td>台・月</td><td>174</td><td>上下線各3箇所ずつ 計6台×29月＝174台・月</td></tr><tr><td>渋滞対策工 B（設置・撤去）</td><td>箇所</td><td>6</td><td>上下線各3箇所ずつ</td></tr><tr><td>渋滞対策工 B（供用）</td><td>台・月</td><td>174</td><td>上下線各3箇所ずつ 計6台×29月＝174台・月</td></tr></tbody></table></div></div>	項目	単位	数量	備考	渋滞対策工 A（設置・撤去）	箇所	6	上下線各3箇所ずつ	渋滞対策工 A（供用）	台・月	174	上下線各3箇所ずつ 計6台×29月＝174台・月	渋滞対策工 B（設置・撤去）	箇所	6	上下線各3箇所ずつ	渋滞対策工 B（供用）	台・月	174	上下線各3箇所ずつ 計6台×29月＝174台・月
項目	単位	数量	備考																		
渋滞対策工 A（設置・撤去）	箇所	6	上下線各3箇所ずつ																		
渋滞対策工 A（供用）	台・月	174	上下線各3箇所ずつ 計6台×29月＝174台・月																		
渋滞対策工 B（設置・撤去）	箇所	6	上下線各3箇所ずつ																		
渋滞対策工 B（供用）	台・月	174	上下線各3箇所ずつ 計6台×29月＝174台・月																		
備考	下り線 渋滞対策工 B 設置箇所の文言修正																				

