

令和2年7月16日
 東日本高速道路株式会社
 新潟支社

E8 北陸自動車道 巻潟東IC～新潟中央JCT 夜間通行止めの実施について

～北陸道と交差する主要地方道新潟中央環状道路の橋りょう架設工事を行います～

NEXCO東日本新潟支社(新潟市中央区)は、**E8** 北陸自動車道 巻潟東インターチェンジ(IC)～新潟中央ジャンクション(JCT)において交差する主要地方道 新潟中央環状道路の建設における橋りょう架設工事のため、**夜間通行止めを実施します**。本件は、新潟市より受託した工事です。お客さまには大変ご迷惑をおかけしますが、ご理解とご協力をお願いします。

路線	北陸自動車道	
区間	≪上り線 長岡方面≫ 新潟中央JCT～巻潟東IC ≪下り線 新潟方面≫ 巻潟東IC～新潟西IC	
実施時期	1回目 令和2年9月15日(火) 【予備日】 9月16日(水)、17日(木)	2回目 令和2年9月29日(火) 【予備日】 9月30日(水)、10月1日(木)
時間	各日、21時～翌朝6時	
工事内容	北陸道と交差する主要地方道新潟中央環状道路の橋りょう架設工事	
黒埼PA・スマートIC	≪上り線 長岡方面≫ PAとスマートICのどちらも20時～翌朝6時まで閉鎖します。 ≪下り線 新潟方面≫ PAとスマートICのどちらも通常の営業時間となります。 PA:閉鎖しません。 スマートIC:22時～翌朝6時まで閉鎖します。 ※22時までは下り線(新潟方面) 黒埼スマートIC～新潟西IC間の通行が可能です。	
備考	※天候や工事進捗などにより、規制区間・期間・時間に変更、または中止する場合があります。中止の場合、翌日以降の【予備日】同時刻に順延します。 ※夜間工事の実施判断は、当日の11時に行います。最新の規制状況については、NEXCO東日本の道路交通状況を提供するサービスなど【別紙1】をご覧ください。	

1. 通行止め区間及び実施時期



年	令和2年																											
	9月														10月													
月																												
日	12	13	14	15	16	17	18	19	20	21	22	23	24	25	26	27	28	29	30	1	2	3	4					
曜日	土	日	月	火	水	木	金	土	日	月	火	水	木	金	土	日	月	火	水	木	金	土	日					
上り線 巻潟東IC～新潟中央JCT 下り線 新潟西IC～巻潟東IC				通行止	通行止 予備日													通行止	通行止 予備日									

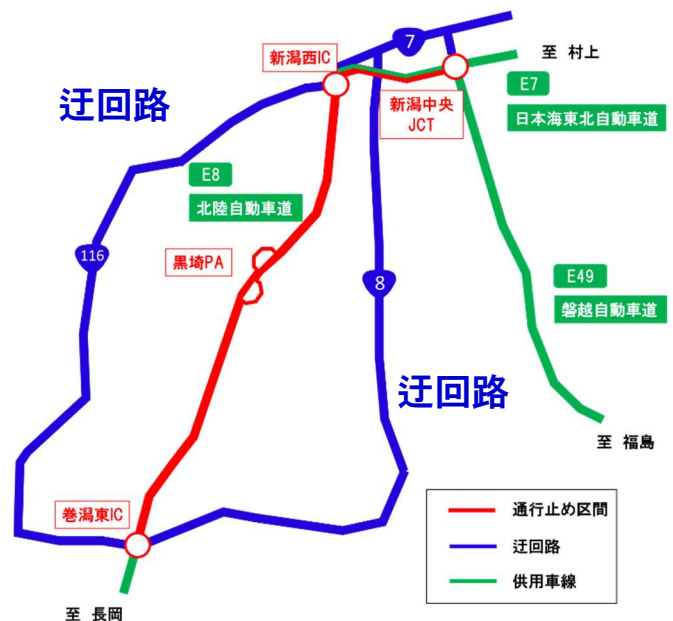
1回目
送出し架設

2回目
桁降下

2. 通行止め区間及び迂回路

通行止め時間帯は、一般国道8号または、一般国道116号への迂回をお願いします。

巻潟東IC～新潟中央JCTを利用した場合の所要時間は約20分(距離約19km)ですが、一般国道8号を利用した場合は、約40分(距離約26km)かかります。一般国道116号を利用した場合は、約40分(約27km)かかります。※所要時間は、通常交通状況の場合となります。



【通行止め日時】

9月15日(火)、29日(火)の2夜間 各日21時～翌6時

【予備日】

9月16日(水)～17日(木)、9月30日(水)～10月1日(木)

各日21時～翌6時

※黒埼PA・スマーHC(上り線)は20時に閉鎖します。

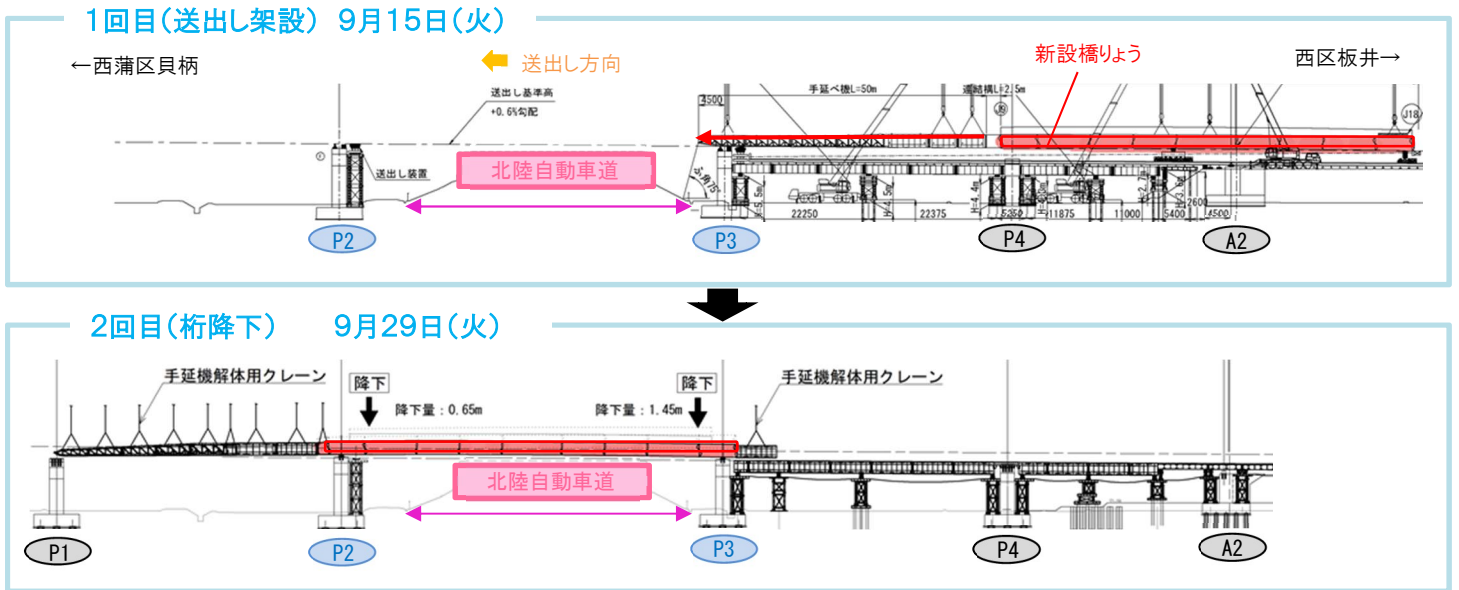
3.工事概要

「主要地方道 新潟中央環状道路」建設のため、北陸道巻潟東IC～新潟西IC間(黒埼PA(上り線)近傍)、北陸道との交差部にて、橋りょうの送出し架設を行う工事です。工事は、交通量の少ない夜間に実施します。

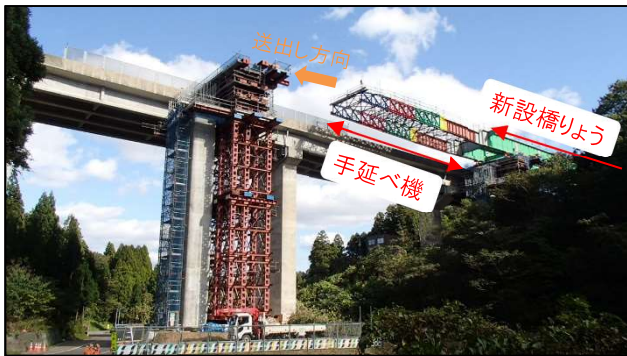
主要地方道 新潟中央環状道路建設事業説明HP(新潟市):

<http://www.city.niigata.lg.jp/kurashi/doro/road/doroseibi/roadseibi/chuokanjodoro.html>

《架設工事イメージ》



【参考】送出し架設事例



手延べ機: 橋体を送出し架設するとき、桁先端に取り付け、安全に送出すための機材。

施工完了イメージ図



4. 通行止めに伴う乗継料金調整について

夜間通行止めにより高速道路を一旦流出し、通行止め区間を迂回して再度順方向に乗り継がれるお客さまは、ご利用区間に応じて通行料金を調整する「乗継調整」をします。

乗継料金調整の詳細については、別紙2をご覧ください。

【道路交通情報などのご案内】

全国の高速道路の便利な情報が満載のサイト『ドラぷら』

【アドレス】 PC版 (<https://www.driveplaza.com/>)

モバイル版 (<https://m.driveplaza.com/>)

スマートフォン版 (<https://www.driveplaza.com/smp/>)

高速道路の交通情報提供サービス『ドライブトラフィック(ドラとら)』

リアルタイムな道路交通情報や渋滞予測を提供しています。

【アドレス】 PC版 (<https://www.drivetraffic.jp/>)

モバイル版 (<https://m.drivetraffic.jp/>)

スマートフォン版 (<https://www.drivetraffic.jp/smp/>)

NEXCO東日本お客さまセンター

24時間365日オペレーターが対応いたします。

【電話番号】 0570-024-024 または 03-5308-2424

ハイウェイテレホン

電話でリアルタイムの交通情報(5分更新)を24時間入手できます。

【電話番号】 025-286-1620 (新潟局)

携帯電話・PHSからは「#8162」

※全国どこからでも最寄の情報センターに接続されます。

日本道路交通情報センター

【アドレス】 (<http://www.jartic.or.jp/>)

【電話番号】 全国共通ダイヤル 050-3369-6666

携帯短縮ダイヤル #8011

※全国どこからでも最寄りの情報センターに接続されます。

データ放送

テレビ新潟(TeNY)のデータ放送(dボタン)で工事規制情報を確認できます。

NEXCO東日本新潟支社ツイッター @e_nexco_niigata

新潟県内の渋滞情報や通行止情報などに関する情報を発信しています。

(注) 電話番号はおかけ間違いのないようご注意ください。

【通行止めに伴う乗継料金調整について】

通行止めにより高速道路を一旦流出し、一般道を迂回して再度同一方向に乗り継がれるお客さまにつきましてはご利用料金の調整をします。

ETCをご利用のお客さまは、全行程で同一のETCカードをご利用のうえ、通常どおりETCレーンを通行してください。この場合でも原則として直通走行(最初の流入ICと乗り継ぎ後の最初の流出IC間)に適用されるETC時間帯割引が適用されたこととして、料金調整が行われます。(出口では調整前の料金表示となりますが、請求時にはご利用区間に応じた調整後の料金で請求します。)

ETC以外のお客さまは、乗り継ぎ後の最初の出口ICで、一旦流出するICでお渡しする「高速道路通行止め乗継証明書」と再流入ICにて発行した「入口通行券」を一緒に係員に提出していただくと、料金調整が行われます。

乗り継ぎ後の最初の出口ICが料金自動精算機の場合は、「高速道路通行止め乗継証明書」を通行券より先に精算機にお入れいただくと料金調整が行われます。

乗継料金調整が行われるICは下記のとおりです。

乗継IC案内一覧表

通行止め予定日及び区間		通行止めに伴う乗継料金調整IC					
実施日時	工事通行止め区間	走行方向	流出IC		再流入IC(乗継IC)		
1回目 令和2年9月15日(火) 【予備日】 16日(水)、17日(木)	上り 新潟中央JCT ～ 巻潟東IC	長岡方面	磐越道	日東道	北陸道		
			安田、新津、 新津西スマート(上)、 新潟中央	新潟亀田、 新潟東スマート、 新潟空港	巻潟東、三条燕、栄スマート、中之島見附		
2回目 令和2年9月29日(火) 【予備日】 30日(水)、10月1日(木) 各日、 21時～翌朝6時に実施	下り 巻潟東IC ～ 新潟西IC	新潟方面	北陸道		磐越道	北陸道	日東道
			巻潟東、三条燕		安田、新津、 新津西スマート(下)、 新潟中央	新潟西、 黒埼スマート(下)	新潟亀田、新潟東スマート 新潟空港