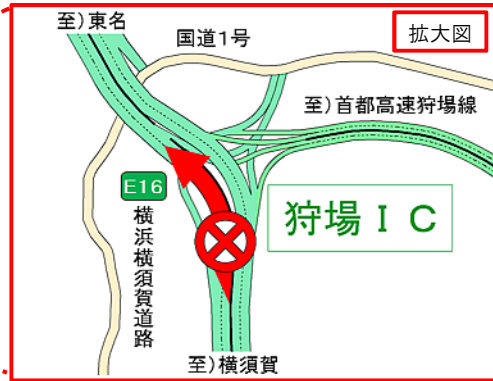


# 別紙—1

## 1. 夜間通行止め箇所および日時

(1) 夜間通行止め箇所: 横浜横須賀道路 上り線 狩場IC



(2) 日時

実施日: 令和2年10月5日(月)

夜22時～翌朝4時

予備日: 令和2年10月6日(火)～8日(木)

各日夜22時～翌朝4時

日	月	火	水	木	金	土
10月4日	10月5日	10月6日	10月7日	10月8日	10月9日	10月10日
	22時	4時	22時	4時	22時	4時
	通行止		予備日		予備日	

## 2. 夜間通行止めに伴う車線規制のお知らせ

標識板取替作業の準備や夜間通行止めの準備を行うため、事前に車線規制を実施します。

また、夜間通行止め解除後も片付け等を行うため、車線規制を継続します。

**A**: 横浜横須賀道路 上り線 六ツ川料金所～狩場ICの**追越車線(右側)**を車線規制

**B**: 日野IC 料金所付近(一般道側)の**路肩(両側)**を路肩規制

**C**: 横浜横須賀道路 上り線 港南台IC～日野ICの**追越車線(右側)**を車線規制

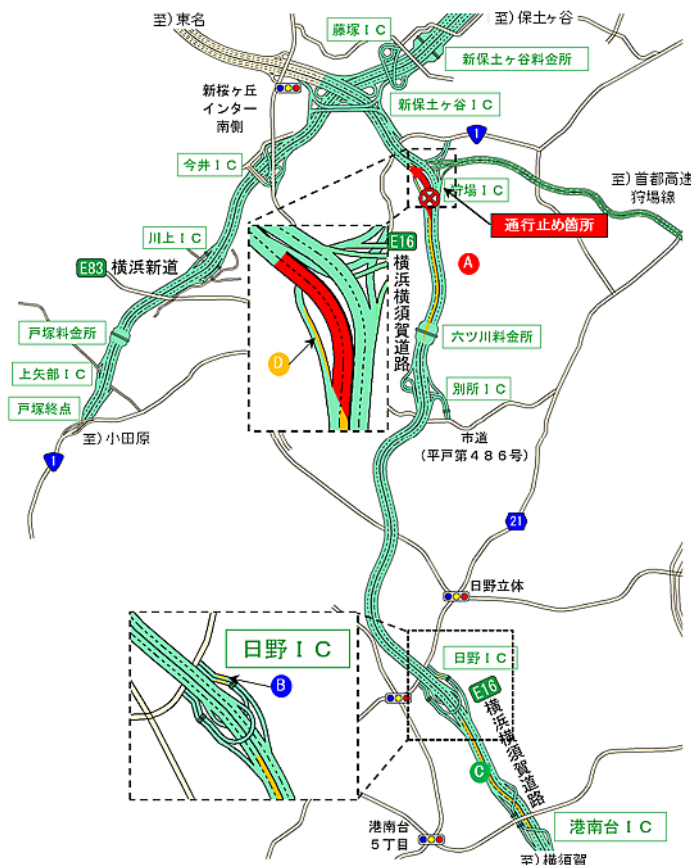
**D**: 横浜横須賀道路 上り線 狩場ICの流出ランプの**追越車線(右側)**を車線規制

夜20時30分頃～翌朝5時頃

夜21時00分頃～翌朝5時頃

夜20時30分頃～翌朝5時頃

夜20時30分頃～翌朝5時頃

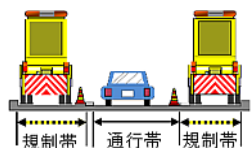


※通行車両断面イメージ

**A C** 本線右側車線規制



**B** 路肩規制(両側)



**D** ランプ右側車線規制



### 3. 迂回路

#### ①日野ICからの迂回

全ての迂回路において、横浜横須賀道路 日野ICを降りて右折し、県道21号へ進み、日野立体交差点を左折し環状2号へ進んでください。

##### (1)保土ヶ谷バイパスへ通行する場合

**青色**矢印のとおり、環状2号の新桜ヶ丘インター南側交差点を左折し保土ヶ谷バイパスをご利用ください。

日野IC～新桜ヶ丘ICを下図のとおり迂回した場合、所要時間は約12分(通常約7分)かかる見込みです。

##### (2)横浜新道(上り線)へ通行する場合

**桃色**矢印のとおり、今井ICから横浜新道をご利用ください。

日野IC～今井ICを下図のとおり迂回した場合、所要時間は約10分(通常約7分)かかる見込みです。

##### (3)戸塚方面へ通行する場合

**橙色**矢印のとおり、環状2号の平戸立体交差点を左折し、国道1号をご利用ください。

日野IC～戸塚終点を下図のとおり迂回した場合、所要時間は約12分(通常約10分)かかる見込みです。

#### ②狩場ICからの迂回

全ての迂回路において、横浜横須賀道路 狩場ICを降りて左折し、国道1号へ進み、平戸立体交差点へ進んでください。

##### (1)保土ヶ谷バイパスへ通行する場合

**青色**矢印のとおり、平戸立体交差点を右折し環状2号へ進み、新桜ヶ丘インター南側交差点を左折し保土ヶ谷バイパスをご利用ください。

狩場IC～新桜ヶ丘ICを下図のとおり迂回した場合、所要時間は約12分(通常約3分)かかる見込みです。

##### (2)横浜新道(上り線)へ通行する場合

**桃色**矢印のとおり、平戸立体交差点を右折し環状2号へ進み、今井ICから横浜新道をご利用ください。

狩場IC～今井ICを下図のとおり迂回した場合、所要時間は約8分(通常約3分)かかる見込みです。

##### (3)戸塚方面へ通行する場合

**橙色**矢印のとおり、平戸立体交差点を直進し、国道1号をご利用ください。

狩場IC～戸塚終点を下図のとおり迂回した場合、所要時間は約12分(通常約6分)かかる見込みです。

迂回により所要時間が長くなりますので、お時間にゆとりをもってお出かけください。

