

令和4年4月8日
東日本高速道路株式会社
長野工事事務所

E19 長野自動車道 安曇野IC～更埴IC間

橋りょう・トンネルリニューアル工事による 昼夜連続車線規制 及び 下り線 夜間通行止 のお知らせ



NEXCO東日本 長野工事事務所(長野県長野市)では、**E19**長野自動車道(以下「長野道」) 麻績(おみ)インターチェンジ(以下「IC」)から更埴(こうしよく)IC間(上下線)において、老朽化した中曽根川橋(なかそねかわばし)及び一本松(いっぽんまつ)トンネルのリニューアル工事に伴う昼夜連続車線規制を実施します。また、一本松(いっぽんまつ)トンネルのリニューアル工事では、6月7日(火)に安曇野(あずみの)ICから更埴IC間の下り線において、夜間通行止めを実施します。

お客さまにはご迷惑をおかけしますが、規制区間内では速度制限を遵守いただき、安全運転にご協力をお願いします。

また、工事規制による渋滞の発生は予測していませんが、お出かけの際は「高速道路リニューアルプロジェクト」や「ドラとら」などのWebサイトで交通情報をご確認くださいませようお願いします。

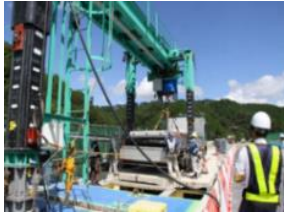
お客さまにはご迷惑をおかけしますが、工事へのご理解とご協力をお願いします。

1. 車線規制の概要

路線	E19 長野道
区間	(1)麻績IC ～ 更埴IC 上下線 (2)安曇野IC ⇒ 更埴IC 下り線
実施時期	(1)昼夜連続車線規制 上り線(更埴IC⇒麻績IC) : 令和4年5月9日(月)～7月15日(金) 下り線(麻績IC⇒更埴IC) : 令和4年5月9日(月)～7月 8日(金) (2)夜間通行止 下り線(安曇野IC⇒更埴IC) : 令和4年6月7日(火) 1夜間
時間帯	(1)24時間(終日) (2)夜22時～翌朝6時
工事内容	床版取替工事(「6. 橋りょう床版取替工事の概要」をご覧ください) トンネル補強工事(「6. トンネル補強工事の概要」をご覧ください)

◆工事イメージ写真

【橋りょうリニューアル工事】



門型架設機による架設



施工完了後の状況

【トンネルリニューアル工事】



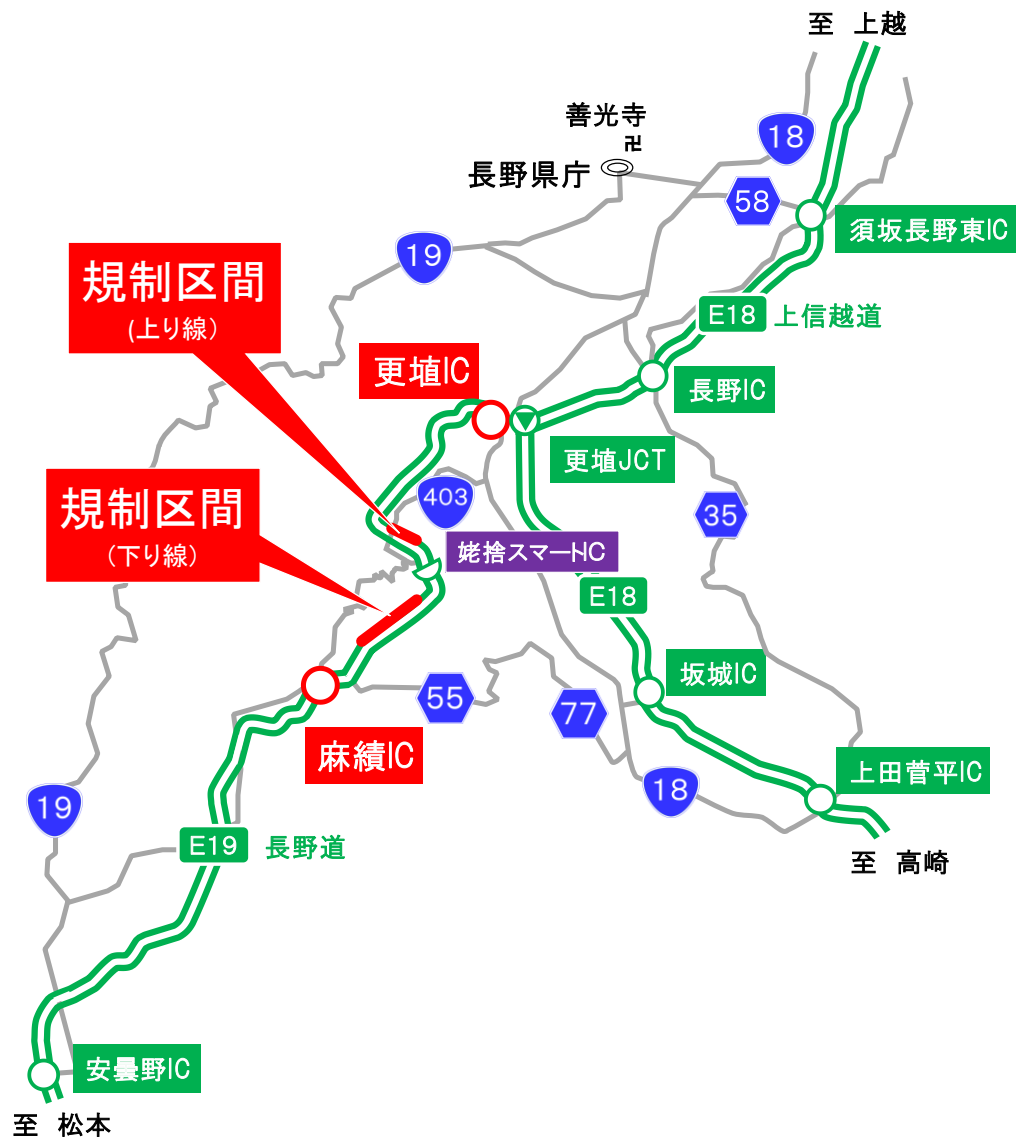
監視員通路撤去状況



覆工受台完了状況

2. 工事区間 長野道 麻績IC～更埴IC（上下線）

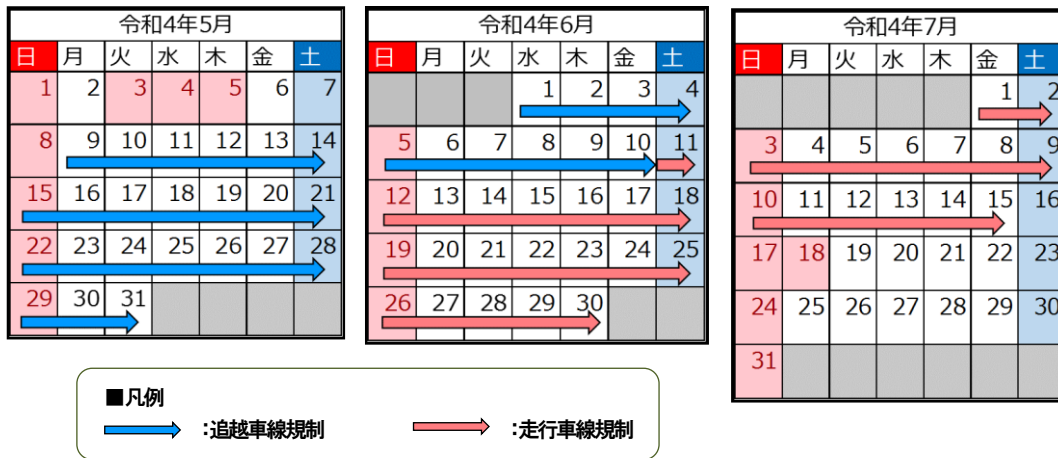
※通行止めに伴う迂回路については【別紙1】をご確認ください。



3. 車線規制期間

(1) 上り線 (更埴C⇒麻績C)

規制期間令和4年5月9日(月)～7月15日(金)(68日間)

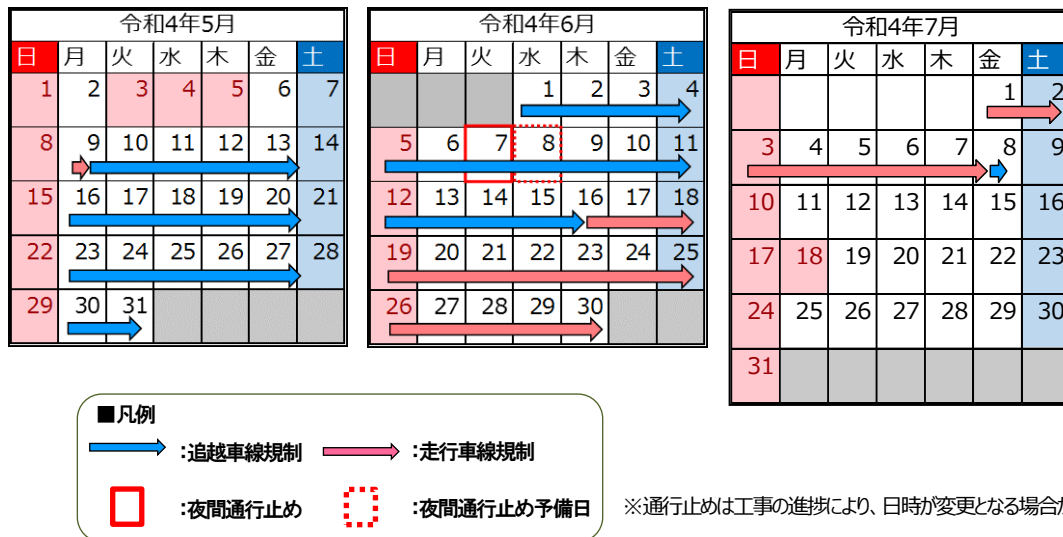


※土日祝日も昼夜連続で車線規制を行います。

※天候及び作業進捗等により規制期間や追越車線と走行車線の規制切り替え時期を変更する場合があります。

(2) 下り線(麻績C⇒更埴C)

規制期間: 令和4年5月9日(月)～7月8日(金)(55日間)



※規制は昼夜連続で実施します。

※5月の規制は月曜日の朝7時開始⇒土曜日の朝6時解除となります

※天候及び作業進捗等により規制期間や追越車線と走行車線の規制切り替え時期を変更する場合があります。

※通行止めの実施判断については当日の17時頃にTwitterなどでお知らせします。

4. 通行止めに伴う乗継調整について

通行止めにより高速道路を一旦流出し、通行止め区間を迂回して、再流入して順方向に乗り継がれるお客さまには、ご利用区間に応じて通行料金を調整する「乗継調整」を実施します。

（【別紙2】参照）

○乗継指定IC

通行止め箇所	流出指定IC	再流入指定IC
【長野道】(下り線) 安曇野IC→更埴IC	【長野道】(下り線) 安曇野IC 梓川スマートHC(※) 松本IC	【長野道】(下り線) 更埴IC 【上信越道】(下り線) 長野IC、須坂長野東IC 【上信越道】(上り線) 坂城IC、上田菅平IC

※梓川スマートHCは全車種(12m以下)のETC車限定となります。

◆乗継調整のご利用方法

《ETCのお客さま》

○ETCをご利用のお客さまは、流出指定ICを無線走行していただき、再流入指定ICも無線走行をお願いします。(ETC車には「乗継証明書」は発行されません)

○乗り継ぎされた走行を一つの走行とみなして、ETC時間帯割引を適用します。

なお、通行料金は請求時の調整となるため、料金所での料金表示器と異なる場合があります。

○全行程で同一のETCカードを挿入して、料金所のETCレーンを通行してください。

《現金等のお客さま》

○現金等でお支払いのお客さまは、流出指定ICで「乗継証明書」をお受け取りのうえ、再流入指定ICで「通行券」をお取りいただき、最初に料金を支払う料金所で「乗継証明書」と「通行券」をお渡しください。

《ETC・現金等のお客さま共通》

○流出指定ICで流出後、通行止めが解除された場合は、順方向にある通行止め区間内のIC(流出指定ICを含む)から再流入されても料金調整を行います。

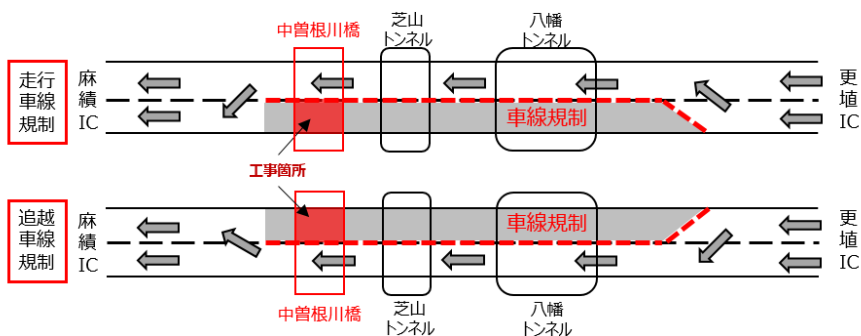
5. 通行規制内容

昼夜連続車線規制を実施します。ご走行の際は現地の標識等に従い、安全走行をお願いします。

(1)上り線(更埴IC⇒麻績IC)

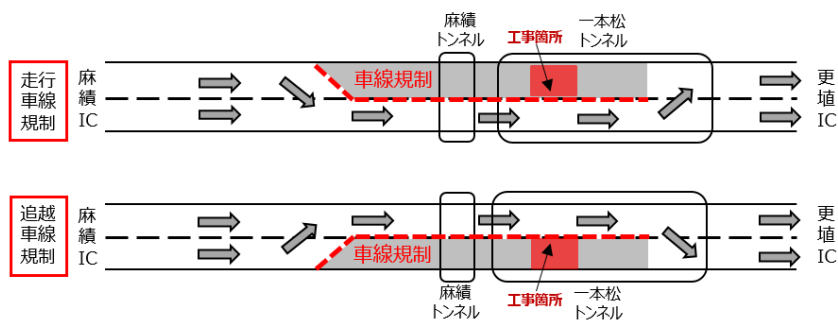
規制延長:約2.0km

(芝山トンネル手前では車線規制を安全に開始できないため八幡トンネルの更埴IC側入口手前から車線規制を行います)



(2)下り線(麻績C⇒更埴C)

規制延長:約3.4km



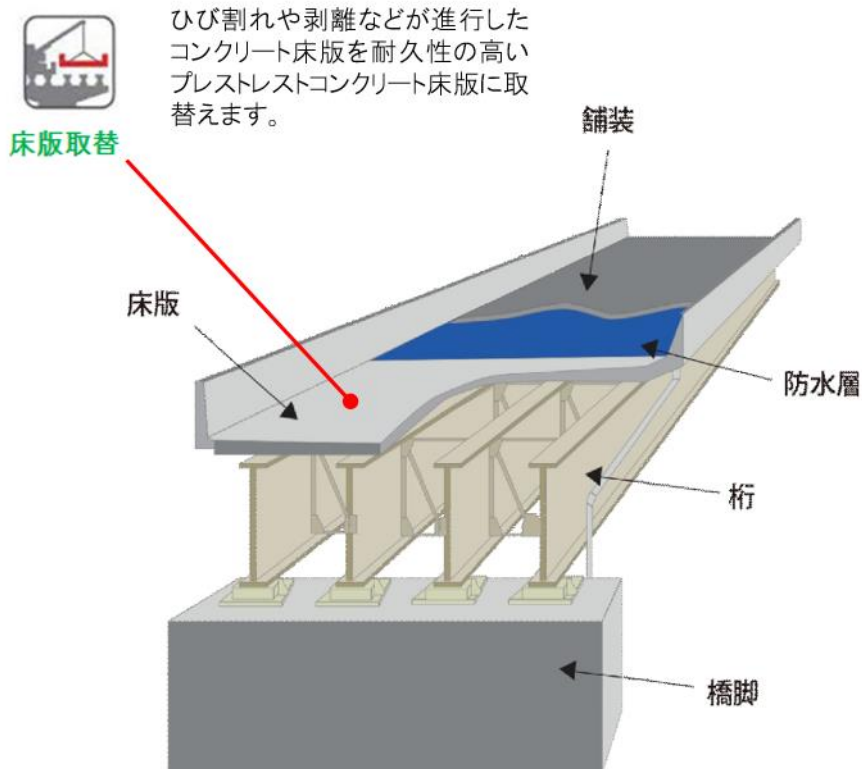
6. 工事概要

(1)橋りょう床版取替工事

長野道 上り線 麻績C⇒更埴Cに位置する中曽根橋は、車両の大型化による輪荷重の増加で発生した微細なひび割れや、冬期間の凍結防止剤散布により含有する塩分が原因となり、コンクリート床版の劣化や鉄筋に錆が生じているため、より耐久性の高いプレキャストコンクリート床版に取り替える工事を行います。

【主な工事の内容】

中曽根橋の劣化した既設コンクリート床版を撤去し、新設のコンクリート床版を設置することにより、走行性・安全性の向上を図ります。



(2)トンネル補強工事

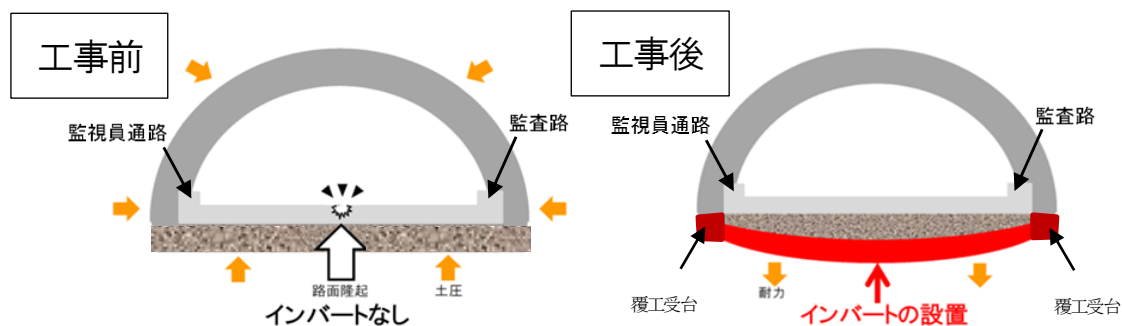
長野道 下り線 麻績IC⇒更埴IC間に位置する一本松トンネルにおいて、トンネルの地山の膨張による路面の隆起や損傷に対するトンネル補強工事を実施します。

令和4年6月7日は、トンネル内の中央排水管を切り替えるため、下り線で夜間通行止めを行います。

夜間通行止め区間(安曇野IC⇒更埴IC)の通行止めに伴う乗継料金調整については、【別紙2】をご確認ください。

【主な工事の内容】

トンネル周辺から過度な力がかかっているトンネルに対して、リング状のより強い構造にするため、インバートを設置し、安定性を向上させます。具体的には、路面掘削後にトンネル底面を補強するコンクリート(インバート)の設置を行い、その後走行可能な道路に戻すための舗装工事を実施します。令和4年5月～7月は、インバート設置の前段階としてトンネル内の通路(監視員通路、監査路)の撤去およびトンネル壁面(覆工)を支えるコンクリート(覆工受台)の設置を行います。



※インバートとは…トンネル底面をコンクリートにより逆アーチに結合するもので、耐力を増進させ、沈下・変状を防止します

これらの工事は昼夜連続車線規制して行います。安全・快適に高速道路をご利用いただくために必要な工事ですので、ご理解とご協力をお願いします。

7. ご利用時のお願い

(1)工事に伴い、上り線で約2.0km、下り線約3.4kmにわたって昼夜連続車線規制を行うため、現状の片側2車線から1車線へ減少します。昼夜連続車線規制区間では車線幅が狭くなっているため、走行する際は規制速度を遵守し、車間距離を確保して追突事故などには十分注意をお願いします。また工事の進捗により、車線位置が切り替わりますので十分注意して通行をお願いします。

(2)工事現場周辺では、工事用車両の出入りがありますので、前方に十分注意して通行をお願いします。

(3)お出かけ前に「8. 交通情報の入手方法について」に記載のサイトなどで最新の車線規制や交通情報をご確認ください。また、ご利用の際には時間に余裕をもってお出かけください。

(4)工事期間中はLED情報板や路上標識を活用した工事規制情報の提供や安全に走行していただくための注意の呼びかけを実施します。走行の際にはこれらの情報を確認のうえ、安全に走行していただきますようお願いいたします。

(5)夜間通行止め区間(安曇野IC⇒更埴C)の通行止めに伴う乗継料金調整については、【別紙2】をご確認ください。なお、夜間通行止め実施時以外は、昼夜連続規制区間(更埴IC⇒麻績C)の迂回に伴う乗継料金調整は行いません。

8. 交通情報の入手方法について

(1)配布・掲示物によるご案内

- ・ポスター・リーフレット及びデジタルサイネージによる案内を周辺の料金所、SA・PAに掲示します。
- ・横断幕を高速道路上の跨道橋に掲示します。

(2)お出かけ前に入手できる道路交通情報

- ・高速道路リニューアルプロジェクトサイト

<https://www.e-nexco.co.jp/renewal/>

- ・NEXCO東日本道路交通情報サイト「ドラとら」

リアルタイム情報 【P C】<https://www.drivetraffic.jp/>

【携帯】<http://m.drivetraffic.jp/>

工事規制情報 【P C】<https://www.drivetraffic.jp/construction-regulation>

- ・NEXCO東日本お客さまセンター

ナビダイヤル 0570-024-024(24時間オペレーターが対応)

または 03-5308-2424

- ・日本道路交通情報センター(JARTIC)の道路交通情報

全国共通ダイヤル 050-3369-6666(携帯短縮ダイヤル#8011)

※全国どこからでも最寄りの情報センターに接続します。

全国・関東甲信越情報 050-3369-6600

長野情報 050-3369-6620

【P C】<https://www.jartic.or.jp/>

(3)高速道路をご利用中に入手できる道路交通情報

- ・道路情報板

- ・ハイウェイラジオ(AM1620kHz)

ハイウェイラジオを放送している区間は、高速道路上の標識によりご案内しております。

- ・ハイウェイ情報ターミナル

SA・PAに設置されているモニター画面などにより、広域の道路情報を分かりやすくお知らせしています。

※Twitterの公式アカウント「NEXCO東日本(関東)」(@e_nexco_kanto)でも交通情報を配信しています。通行止めの実施判断については「NEXCO東日本(関東工事規制)」(@e_nexco_kanto_k)でお知らせいたします。

※LINEの公式アカウントでも情報を配信いたします。



LINE ID: @e_nexco_kanto_naga



二次元コード



高速道路リニューアルプロジェクト

いま、安全・安心を次の世代へ。

NEXCO東日本は、皆さまに安全・安心を届けるために、
高速道路の更新・修繕事業に取り組んでまいります。

URL:<https://www.e-nexco.co.jp/renewal/>

または、『高速リニューアル』で検索ください。

NEXCO東日本グループでは、2021～2025年までの期間を「SDGsの達成に貢献し、新たな未来社会に向け変革していく期間」と位置づけ、様々な取り組みを行っています。

今回の「リニューアル工事」の取り組みについては、安全・安心で信頼できるインフラの整備などにつながる事業活動としてSDGs目標の8番、9番、11番に貢献するものと考えています。



別紙1

安曇野IC⇒更埴IC(下り線)夜間通行止め迂回路図

【通行止め区間・日時】



安曇野IC⇒更埴IC間(下り線)

令和4年6月7日(火) 夜22時～翌朝6時 1夜間

【予備日:6月8日(水)】



通行止めの時間帯は、国道19号への迂回をお願いします。

区間	高速道路利用	国道19号利用
安曇野IC⇒更埴IC 	約35分	約100分
安曇野IC⇒長野IC 	約40分	約85分

別紙2

○乗り継ぎ料金調整の実施日時・対象区間

①日時

令和4年6月7日(火) 夜22時～翌朝6時

②対象IC

