

令和4年7月20日  
 東日本高速道路株式会社  
 東北支社

## お盆期間の高速道路における渋滞予測について【東北版】

NEXCO東日本東北支社(仙台市宮城野区)は、お盆期間〔令和4年8月10日(水)～令和4年8月16日(火)の7日間〕の東北地方の高速道路における渋滞予測を取りまとめましたので、お知らせします。

なお、新型コロナウイルス感染拡大防止の観点からも、ご利用の日や時間帯を変更いただくなど、渋滞を避けたご利用をお願いします。

### 1. 渋滞予測について

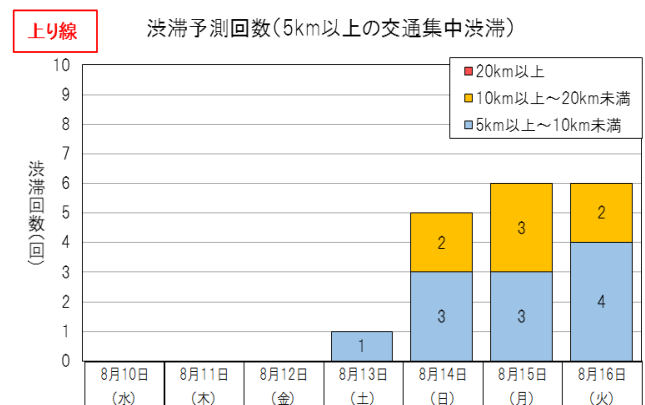
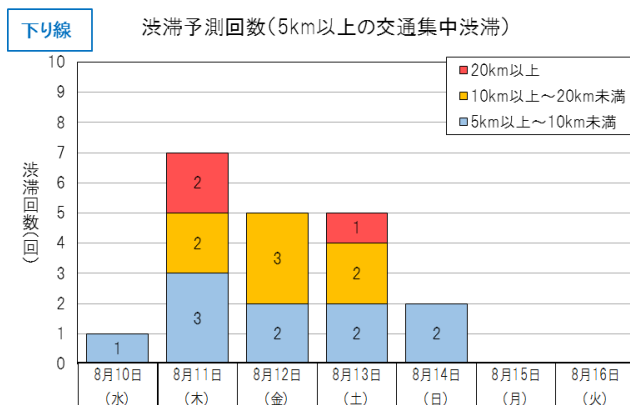
東北地方の高速道路では、例年並みの交通状況の場合、5km以上の渋滞が下り線で20回、上り線で18回の計38回発生すると予測しております。

#### ◆東北地方で最も長い渋滞の予測【渋滞予測の詳細は次頁に記載】

○下り線:8月11日(木) **E4** 東北道 安達太良サービスエリア付近 約25km

**E4** 東北道 大和インターチェンジ付近 約20km

○上り線:8月14日(日)～16日(火) **E4** 東北道 福島トンネル付近 約15km



#### 《令和元年の渋滞実績(参考)》

令和元年のお盆期間〔令和元年8月8日(木)～令和元年8月18日(日)の11日間〕には、5km以上の渋滞が下り線で31回、上り線で19回の計50回発生しました。最大の渋滞は、8月10日(土)

**E4** 東北道(下り線)の安達太良サービスエリア付近を先頭とした26.0kmでした。

《5km以上の渋滞を予測している箇所》

◎下り線(渋滞回数20回)、上り線(渋滞回数18回)

■8月10日(水)

番号	道路名	方面	渋滞の先頭	渋滞発生区間 (渋滞末尾⇒渋滞先頭側)	ピーク時渋滞長 (ピーク時間)	渋滞時間
①	E4 東北道 (下り)	青森方面	福島TN付近 (福島松川PAの先約5km)	二本松IC ～福島西IC	5km (12時)	10:00 ～14:00

■8月11日(木)

番号	道路名	方面	渋滞の先頭	渋滞発生区間 (渋滞末尾⇒渋滞先頭側)	ピーク時渋滞長 (ピーク時間)	渋滞時間
①	E4 東北道 (下り)	青森方面	安達太良SA付近	須賀川IC ～二本松IC	25km (12時)	7:00 ～17:00
②	E4 東北道 (下り)	青森方面	福島TN付近 (福島松川PAの先約5km)	二本松IC ～福島西IC	10km (18時)	16:00 ～20:00
③	E4 東北道 (下り)	青森方面	白石IC付近	国見IC ～白石IC	10km (11時)	8:00 ～14:00
④	E4 東北道 (下り)	青森方面	村田JCT付近	白石IC ～村田JCT	5km (12時)	10:00 ～14:00
⑤	E4 東北道 (下り)	青森方面	大和IC付近	仙台宮城IC ～大和IC	20km (13時)	8:00 ～18:00
⑥	E4 東北道 (下り)	青森方面	一関IC付近	若柳金成IC ～平泉前沢IC	5km (14時)	12:00 ～16:00
⑦	E6 常磐道 (下り)	仙台方面	ならはSIC付近	広野IC ～常磐富岡IC	5km (11時)	9:00 ～13:00

■8月12日(金)

番号	道路名	方面	渋滞の先頭	渋滞発生区間 (渋滞末尾⇒渋滞先頭側)	ピーク時渋滞長 (ピーク時間)	渋滞時間
①	E4 東北道 (下り)	青森方面	安達太良SA付近	郡山南IC ～二本松IC	15km (11時)	7:00 ～15:00
②	E4 東北道 (下り)	青森方面	福島TN付近 (福島松川PAの先約5km)	二本松IC ～福島西IC	10km (12時)	8:00 ～16:00
③	E4 東北道 (下り)	青森方面	白石IC付近	国見IC ～白石IC	5km (10時)	8:00 ～12:00
④	E4 東北道 (下り)	青森方面	村田JCT付近	白石IC ～村田JCT	5km (12時)	10:00 ～14:00
⑤	E4 東北道 (下り)	青森方面	大和IC付近	仙台宮城IC ～大和IC	15km (12時)	8:00 ～16:00

■8月13日(土)

番号	道路名	方面	渋滞の先頭	渋滞発生区間 (渋滞末尾⇒渋滞先頭側)	ピーク時渋滞長 (ピーク時間)	渋滞時間
①	E4 東北道 (下り)	青森方面	安達太良SA付近	須賀川IC ～二本松IC	20km (10時)	6:00 ～14:00
②	E4 東北道 (下り)	青森方面	福島TN付近 (福島松川PAの先約5km)	二本松IC ～福島西IC	10km (11時)	8:00 ～14:00
③	E4 東北道 (下り)	青森方面	白石IC付近	国見IC ～白石IC	5km (10時)	8:00 ～12:00
④	E4 東北道 (下り)	青森方面	大和IC付近	仙台宮城IC ～大和IC	15km (13時)	9:00 ～17:00
⑤	E48 仙台南部道路 (下り)	西行き	仙台南IC付近	山田IC ～仙台南IC	5km (11時)	9:00 ～13:00
⑥	E4 東北道 (上り)	東京方面	福島TN付近 (福島西ICの先約7km)	福島西IC ～二本松IC	5km (13時)	11:00 ～15:00

■8月14日(日)

番号	道路名	方面	渋滞の先頭	渋滞発生区間 (渋滞末尾⇒渋滞先頭側)	ピーク時渋滞長 (ピーク時間)	渋滞時間
①	E4 東北道 (下り)	青森方面	大和IC付近	仙台宮城IC ～大和IC	5km (11時)	9:00 ～13:00
②	E48 仙台南部道路 (下り)	西行き	仙台南IC付近	山田IC ～仙台南IC	5km (11時)	10:00 ～12:00
③	E4 東北道 (上り)	東京方面	福島TN付近 (福島西ICの先約7km)	福島飯坂IC ～二本松IC	15km (15時)	10:00 ～20:00
④	E4 東北道 (上り)	東京方面	菅生PA付近	仙台南IC ～村田JCT	5km (12時)	10:00 ～14:00
⑤	E4 東北道 (上り)	東京方面	古川IC付近	築館IC ～大衡IC	10km (18時)	15:00 ～21:00
⑥	E4 東北道 (上り)	東京方面	志波姫PA付近	若柳金成IC ～築館IC	5km (18時)	16:00 ～20:00
⑦	E48 仙台南部道路 (上り)	東行き	長町IC付近	山田IC ～今泉IC	5km (11時)	10:00 ～12:00

■8月15日(月)

番号	道路名	方面	渋滞の先頭	渋滞発生区間 (渋滞末尾⇒渋滞先頭側)	ピーク時渋滞長 (ピーク時間)	渋滞時間
①	E4 東北道 (上り)	東京方面	鏡石PA付近	郡山南IC ～矢吹IC	10km (13時)	11:00 ～15:00
②	E4 東北道 (上り)	東京方面	福島TN付近 (福島西ICの先約7km)	福島飯坂IC ～二本松IC	15km (15時)	11:00 ～19:00
③	E4 東北道 (上り)	東京方面	菅生PA付近	仙台南IC ～村田JCT	5km (14時)	12:00 ～16:00
④	E4 東北道 (上り)	東京方面	古川IC付近	築館IC ～大衡IC	10km (16時)	11:00 ～21:00
⑤	E4 東北道 (上り)	東京方面	一関IC付近	平泉前沢IC ～若柳金成IC	5km (17時)	14:00 ～20:00
⑥	E48 仙台南部道路 (上り)	東行き	長町IC付近	山田IC ～今泉IC	5km (11時)	10:00 ～12:00

■8月16日(火)

番号	道路名	方面	渋滞の先頭	渋滞発生区間 (渋滞末尾⇒渋滞先頭側)	ピーク時渋滞長 (ピーク時間)	渋滞時間
①	E4 東北道 (上り)	東京方面	鏡石PA付近	須賀川IC ～矢吹IC	5km (16時)	14:00 ～18:00
②	E4 東北道 (上り)	東京方面	福島TN付近 (福島西ICの先約7km)	福島飯坂IC ～二本松IC	15km (15時)	10:00 ～20:00
③	E4 東北道 (上り)	東京方面	国見SA付近	白石IC ～国見IC	5km (18時)	16:00 ～20:00
④	E4 東北道 (上り)	東京方面	古川IC付近	築館IC ～大衡IC	10km (16時)	12:00 ～20:00
⑤	E4 東北道 (上り)	東京方面	志波姫PA付近	若柳金成IC ～築館IC	5km (18時)	16:00 ～20:00
⑥	E48 仙台南部道路 (上り)	東行き	長町IC付近	山田IC ～今泉IC	5km (11時)	10:00 ～12:00

※「IC」はインターチェンジ、「SIC」はスマートインターチェンジ、「JCT」はジャンクション、「SA」はサービスエリア、「PA」はパーキングエリア、「TN」はトンネルの略です。

※位置は渋滞予報ガイドで確認できます。( [https://www.driveplaza.com/special/congest\\_prediction/](https://www.driveplaza.com/special/congest_prediction/) )

## 2. 混雑に注意が必要な休憩施設

お盆期間の東北地方の休憩施設は、例年混雑が発生しています。混雑時の対策として、駐車場整理員を配置し、駐車スペースを適切にお客さまがご利用できるように努めます。併せて、大型車もご利用しやすいように大型車駐車スペースを重点的に確保します。

路線	方向	混雑に注意が必要な休憩施設
E4東北道	上り線	鏡石PA、安積PA、安達太良SA、福島松川PA、吾妻PA、国見SA、菅生PA、鶴巢PA、長者原SA、前沢SA、北上金ヶ崎PA、紫波SA、岩手山SA
	下り線	鏡石PA、安積PA、安達太良SA、福島松川PA、吾妻PA、国見SA、菅生PA、鶴巢PA、長者原SA、前沢SA、北上金ヶ崎PA、紫波SA、岩手山SA
E6常磐道	上り線	四倉PA、南相馬鹿島SA
	下り線	四倉PA、南相馬鹿島SA
E49磐越道	上り線	阿武隈高原SA、磐梯山SA
	下り線	阿武隈高原SA、磐梯山SA

※「SA」はサービスエリア、「PA」はパーキングエリアの略です。

### 《参考》休憩施設等での混雑対策



### 3. NEXCO東日本東北支社からのお願い

#### ～ ご出発前に ～

##### ○最新の道路交通情報をご確認ください

道路交通状況は、事故や気象などの影響で刻々と変化しますので、高速道路交通情報サイト『ドラトラ』などで最新の道路交通情報をご確認ください。

##### ○車の故障や積荷の落下等のトラブル予防をお願いします

高速道路ご利用の前にはガソリン残量やタイヤの空気圧などの事前点検を実施し、高速道路上でのトラブル予防をお願いします。また、落下物防止のために、ご出発前には荷物の固定の確認をお願いします。

#### ～ 高速道路では ～

##### ○後部座席でもシートベルトを着用

後部座席を含む全席でシートベルト着用が法律で義務づけられています。必ず着用して下さい。

##### ○逆走は命にかかわる危険行為です

高速道路は指定された方向にしか進めません。案内標識や路面標示にて進行方向を十分確認し、走行してください。(別紙1参照)

##### ○給油やトイレはお早めに

給油や急速充電、トイレは、高速道路をご利用になる前や渋滞区間の手前にあるSA・PAなどにおいてなるべくお早めにお済ませください。

##### ○適度な休憩をとって安全運転を

夜間運転や長時間運転により疲労がたまりがちになります。居眠りなどによる事故を防止するために、SA・PAなどを利用して適度な休憩をとり、安全運転の心掛けをお願いします。

##### ○駐車スペースの適切なご利用を

混雑時の対策として、駐車場整理員を配置し駐車スペースを適切にお客さまがご利用できるように努めます。また、大型車もご利用しやすいように指定されたスペースに駐車いただきますようお願いいたします。(別紙2参照)

#### ～ 事故にあわないために・事故が起こったら ～ (別紙3参照)

##### ○後続車に合図

渋滞区間内での追突事故を防止するために、前方に渋滞を確認した場合には、ハザードランプを点灯して後続車への合図をするようにご協力をお願いします。

##### ○絶対に歩き回らず、安全な場所へ避難

万一、事故や故障が起こったら、ハザードランプを点灯し、発炎筒や三角停止表示板を設置してから、運転者も同乗者もガードレールの外などの安全な場所へすみやかに避難してください。その後、110番・非常電話などで通報をお願いします。

##### ○道路の異状・緊急事態を発見したら

道路の異状や落下物を発見した場合、道路緊急ダイヤル『#9910』に通報をお願いします。

#### 4. ETC休日割引に関する注意事項

お盆期間の8月11日(木)、13日(土)、14日(日)は高速道路等の休日割引が適用されません。

※休日割引の適用除外について

([https://www.e-nexco.co.jp/pressroom/head\\_office/2022/0316/00011091.html](https://www.e-nexco.co.jp/pressroom/head_office/2022/0316/00011091.html))

**お 盆**

	日	月	火	水	木	金	土
2022 8月		1	2	3	4	5	6
	7	8	9	10	11	12	13
	14	15	16	17	18	19	20
	21	22	23	24	25	26	27
	28	29	30	31			

× : 適用除外日      ■ : 適用日

#### 5. 渋滞情報などの提供

高速道路を安全で快適に走行していただくため、パソコンやスマートフォンで最新の高速道路情報(渋滞状況、道路状況)等を簡単に入手することができます。

※運転中のスマートフォン等のご使用は禁止されております。ご利用の際は、ご出発前やご休憩時、または同乗の方による操作をお願いします。

##### < 渋滞の予測情報 >

###### ➤ 渋滞予測ガイド

URL: [https://www.driveplaza.com/special/congest\\_prediction/](https://www.driveplaza.com/special/congest_prediction/)

ドラぷら内の特設サイトにて、NEXCO東日本管内およびNEXCO中日本管内(中部地区)の渋滞予測を掲載した渋滞予測ガイドを掲載しています。



##### < 渋滞状況等の高速道路情報 >

###### ➤ ドライブトラフィック(ドラとら)

URL: <https://www.drivetraffic.jp/>

リアルタイムな渋滞情報や通行止め情報、規制情報などの道路交通情報を見ることができます。

###### ➤ 道路交通情報 Now!!

URL: <https://www.jartic.or.jp/> ※(公財)日本道路交通情報センターHP

###### ➤ NEXCO東日本お客さまセンター

0570-024-024 または 03-5308-2424

※24時間365日オペレーターが対応します。

###### ➤ (公財)日本道路交通情報センター

050-3369-6666(全国共通ダイヤル)

###### ➤ その他

東北地方の主要なSA・PAでは、「ドライビングウェザーチャンネル」で天気予報や運転時の注意ポイントなどドライブに役立つ情報を放映しております。



Twitterの公式アカウント「NEXCO東日本(東北)」([@e\\_nexco\\_tohoku](https://twitter.com/e_nexco_tohoku))でもドライブに役立つ情報を配信しています。

※事故や天候の影響などによっても渋滞状況は大きく変わる可能性がありますので、ご出発前に『ドラとら』などで最新の道路交通情報をご確認ください。

NEXCO東日本グループでは、2021～2025年までの期間を「SDGsの達成に貢献し、新たな未来社会に向け変革していく期間」と位置づけ、様々な取り組みを行っています。

今回の「お盆期間の高速道路における渋滞予測」の取り組みについては、渋滞緩和による安全な道路空間の提供などにつながる事業活動としてSDGs目標の3番、9番に貢献するものと考えています。





# 無くそう 逆走

高速道路は一方通行!

## 逆走は、 命にかかわる危険行為です。



逆走は2日に1回以上発生している身近な問題。

逆走事故の死に至る確率は、

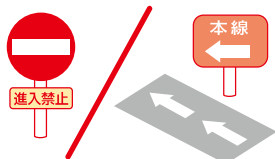
高速道路での事故全体に比べ約15倍にも及びます。

自ら命を落とさないために、他人の命を奪わないために

逆走防止策&対応策を身につけましょう。

逆走の約6割は、IC・JCT、SA・PAで発生

高速道路に乗る時、  
サービスエリアから出る時は、  
「標識・標示確認!」を習慣に



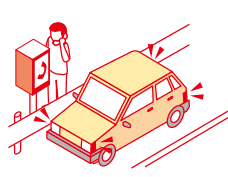
「つい、やってしまった」逆走が一番多いのが高速道路出口

うっかり出口を通り過ぎても、  
バックしない、Uターンしない



中央分離帯が左、構造物が裏側は逆走の可能性

もしも、逆走してしまったら、  
安全な場所に停車・避難し、通報を



情報板などで逆走情報をチェック

逆走車情報を見聞きしたら、  
速度を落とし十分な車間距離を  
とって、走行してください。



【別紙2】STOP！サイズ違い駐車



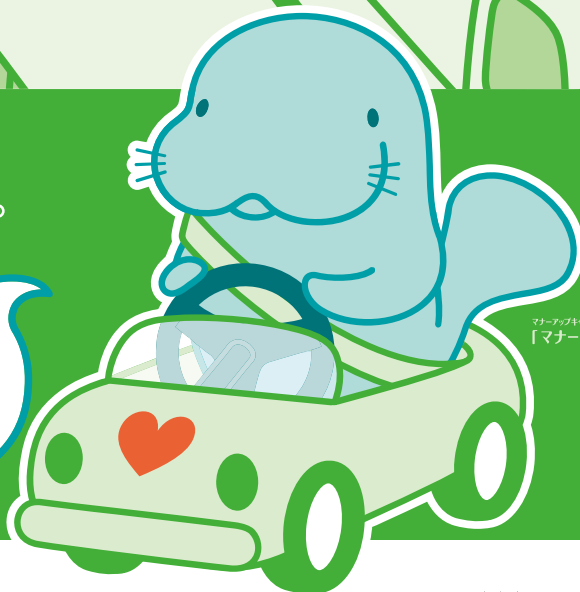
**STOP!**  
**サイズ違い駐車**

大型駐車スペースは、  
大型車のために空けておきましょう。

※指定されたスペースに駐車してください。

みんなのハイウェイに、みんなのマナーを。

**HEARTFUL  
HIGHWAY**



マナーキャラクター  
「マナーティ」

24時間、365日、お客さまの声を聞き続けています。  
NEXCO東日本お客さまセンター  
0570-024-024  
または 03-5308-2424

高速道路に関する情報は「ドラぷら」で  
[www.driveplaza.com/](http://www.driveplaza.com/)

ドラぷら  検索

あなたに、ベスト・ウェイ。



## 【別紙3】 事故にあわないために・事故が起ったら

～ 高速道路を安全に快適にご利用いただくために ～

### ●出発前に車をチェック！積み荷もチェック！

高速道路上の落下物は非常に危険ですので、出発前には、車の付属品等が脱落しないかの確認や積み荷の固定をお願いします。

また、**情報板で『落下物有』**の表示を確認したら、速度を落とし、特に注意して走行しましょう。

**高速道路の落下物は  
重大な事故の原因に。**

**落下物は  
落とし主の  
責任です！**

**出発前に積み荷  
&車両をチェック！**

- ❑ 積み荷にはシートをかけ、ロープでしっかり固定
- ❑ タイヤの締め付けや、はずれそうな付属品がないかをしっかり確認

◎長時間・長距離走行の場合は、途中のSA・PAでの再点検もお忘れなく!!

**注目！ 落下物ワースト3**

- 1 プラスチック・ビニール・布類 (電線・ケーブル類)
- 2 木材類 (角材、ベニヤ等)
- 3 自動車部品類 (タイヤ、自動車付属品等) (平成28年 NEXCO 東日本調べ)

### ●走行中は、十分な車間距離をとり、

無理な割り込みをしない！

割り込みをされた車が、急ハンドルを切ったり、急ブレーキをかけたりすることで、事故の原因になることもあります。**車線変更をするときは、後続車を気遣う余裕をもちましょう。**



### ●乗車したら、まずはシートベルトの着用を！

高速道路では、後部座席を含む全席でシートベルト着用が法律で義務づけられています。**忘れずに、全席シートベルトを着用しましょう。**



### ●万が一、事故が起ってしまったら、絶対に歩き回らない！

事故などでやむを得ず停止した場合は本線・路肩を歩き回らないでください。**高速道路は一般道とは違います！**同じ感覚での行動は絶対にやめ、速やかに車を路肩に移動させ、移動が不可能な場合は以下の項目を最優先してください。

#### ⇒**後続車に合図！**

後続車の運転者が停止車両に気づいているとは限りません。**ハザードランプの点灯、発炎筒の設置、三角停止表示板を設置**し、後続車両に対する安全措置を行ってください。

#### ⇒**安全な場所へ避難！**

運転者も同乗者も全員、通行車両に十分注意しガードレールの外側など**安全な場所**に待避してください。**車の中に留まることは危険です。**

#### ⇒**避難をしてから通報！**

**110番・非常電話・道路緊急ダイヤル(#9910)**などで通報！

※非常電話は本線上1kmおき、トンネル内は200mおきに設置されています。

