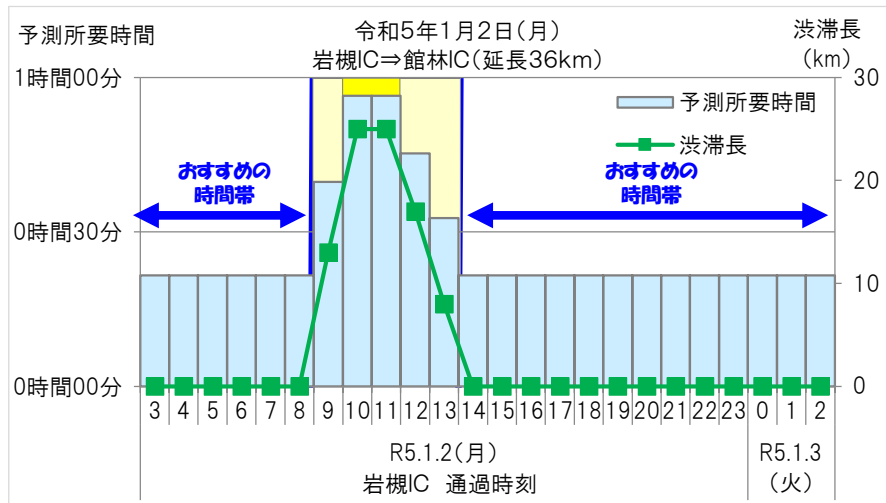


【別紙2】 特に長い渋滞の回避例

① 1月2日(月) E4東北自動車道(下り線)羽生PA付近を先頭とする渋滞〔最大25km〕

- ◆ 岩槻IC ⇒ 館林IC区間を走行する場合、渋滞のピークは10～11時で、渋滞がない場合に比べ約3倍(約55分)の所要時間を予測しています。
- ◆ 岩槻ICを9時以前または14時以降に通過する場合の所要時間は約20分と予測しており、これらの時間帯のご利用をおすすめします。

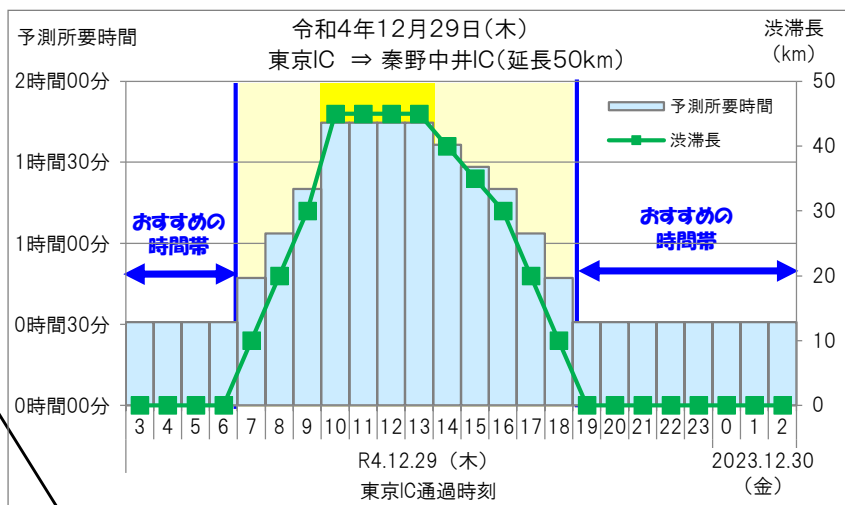


◆ 渋滞原因: サグによる速度低下

羽生PA付近では下り坂から上り坂に変わるサグ部で無意識な速度低下が起きやすく渋滞が発生してしまいます。渋滞ポイント標識により速度低下ポイントをお知らせしていますので、周りの車に気をつけ速度回復をお願いいたします。

② 12月29日(木) E1東名高速道路(下り線)秦野中井IC付近を先頭とする渋滞〔最大45km〕

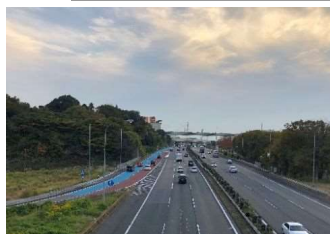
- ◆ 東京IC → 秦野中井IC区間を走行する場合、渋滞のピークは10～14時で、渋滞がない場合に比べ約3倍(約1時間45分)の所要時間を見込んでいます。
- ◆ 東京ICを7時以前または19時以降に通過する場合の所要時間は約30分程度と予測しており、これらの時間帯の利用をおすすめします。



◆ 渋滞原因: 長い上り坂及びサグによる速度低下

秦野中井IC付近は、下り坂から上り坂に変わるサグ部と長い上り坂が続くため無意識のうちに速度が低下してしまいます。LED表示板で速度低下ポイントをお知らせしていますので、周りの車に気をつけ速度低下にご注意ください。

<2022年11月完成: 横浜町田ICの加速車線の延伸>



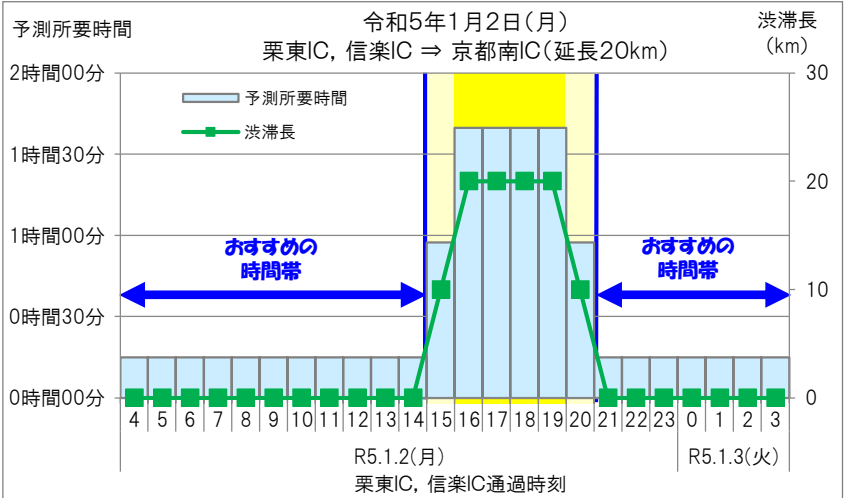
合流部の渋滞緩和のため横浜町田ICの加速車線を延伸しました。さらに、2車線ランプを分離型としスムーズな加速が可能とするためカラー舗装を実施しました。

【別紙2】 特に長い渋滞の回避例

③1月2日(月) E1 名神高速道路(下り線)旧山科BS付近を先頭とする渋滞[最大20km]

- ◆ 信楽IC, 栗東IC → 京都南IC区間を走行する場合、渋滞のピークは16~19時で、渋滞がない場合に比べ約7倍(約1時間40分)の所要時間を見込んでいます。
- ◆ 信楽IC, 栗東ICを14時以前または21時以降に通過する場合の所要時間は約15分と予測しており、これらの時間帯の利用をおすすめします。

位置図



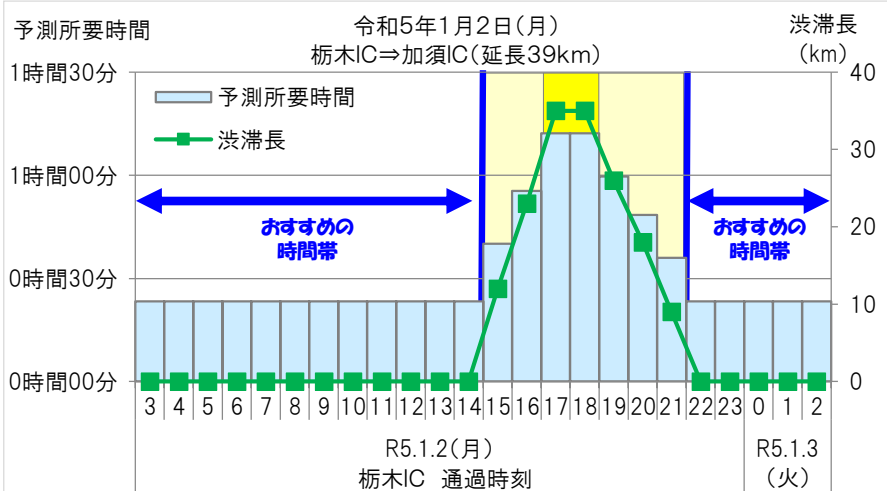
◆ 渋滞原因：サグによる速度低下

旧山科バスストップ付近では、下り坂から上り坂に変わります。こうしたサグ部では無意識のうちに速度が低下してしまいます。渋滞の原因となるため、周りの車に気をつけ速度低下にご注意ください。

④1月2日(月) E4 東北自動車道(上り線)加須IC付近を先頭とする渋滞[最大35km]

- ◆ 栃木IC ⇒ 加須IC区間を走行する場合、渋滞のピークは17~18時で、渋滞がない場合に比べ約3倍(約1時間10分)の所要時間を予測しています。
- ◆ 栃木ICを15時以前または22時以降に通過する場合の所要時間は約25分程度と予測しており、これらの時間帯のご利用をおすすめします。

位置図



◆ 渋滞原因：サグ部等での速度低下

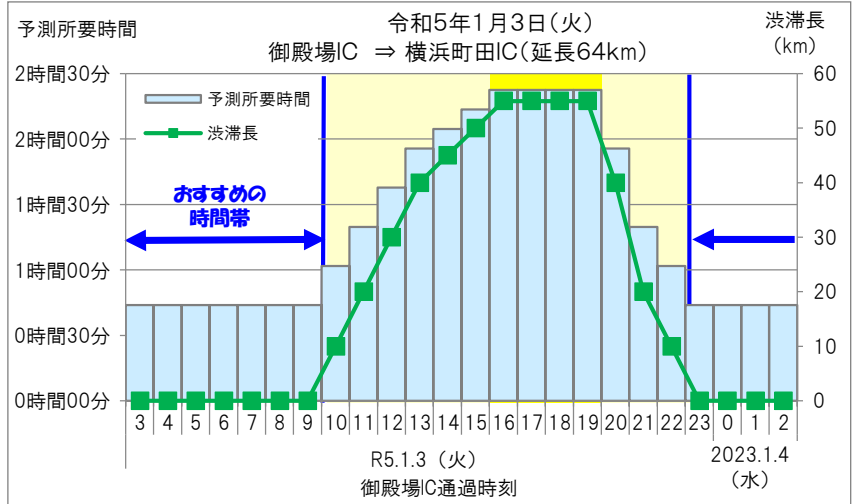
加須IC付近はゆるやかな勾配変化が連続しており無意識のうちに速度が低下しやすくなっています。速度回復表示板で速度低下ポイントをお知らせしていますので、周りの車に気をつけ速度回復をお願いいたします。



【別紙2】 特に長い渋滞の回避例

⑤ 1月3日(火) E1東名高速道路(上り線)綾瀬スマートIC付近を先頭とする渋滞〔最大55km〕

- ◆ 御殿場IC ⇒ 横浜町田IC区間を走行する場合、渋滞のピークは16～20時で、渋滞がない場合に比べ約3倍(約2時間25分)の所要時間を見込んでいます。
- ◆ 御殿場ICを10時以前または23時以降に通過する場合の所要時間は約45分程度と予測しており、これらの時間帯の利用をおすすめします。

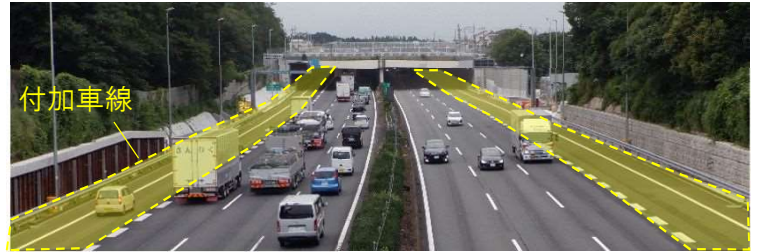


◆ 渋滞原因: 付加車線合流部

綾瀬SICからの加速・付加車線の合流部において、車線数の減少に伴う速度低下により渋滞が発生します。合流部付近では、お互いにゆずり合ってくださいスムーズな合流にご協力をお願いします。

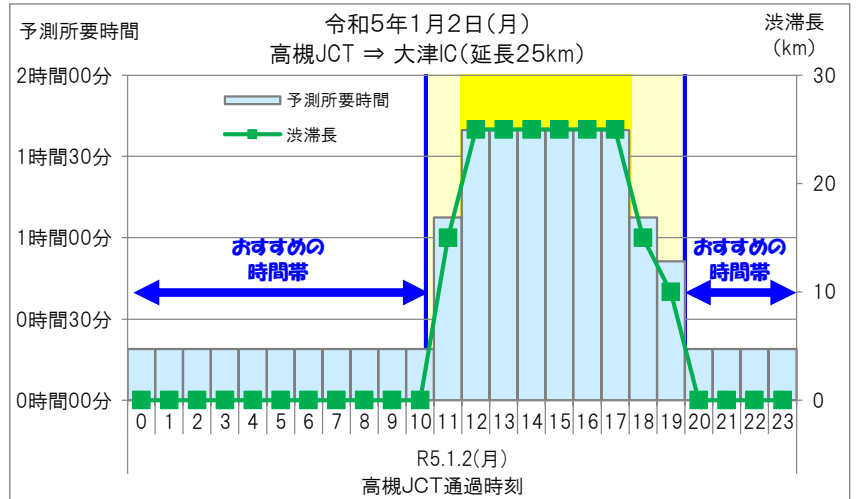
渋滞回避のため付加車線を活用ください!

2021年7月に完成した大和TN付近の付加車線



⑥ 1月2日(月) E1名神高速道路(上り線)大津IC付近を先頭とする渋滞〔最大25km〕

- ◆ 高槻JCT ⇒ 大津IC区間を走行する場合、渋滞のピークは12～17時で、渋滞がない場合に比べ約4倍(約1時間40分)の所要時間を見込んでいます。
- ◆ 高槻ICを10時以前または20時以降に通過する場合の所要時間は約20分と予測しており、これらの時間帯の利用をおすすめします。



◆ 渋滞原因: 大津IC・SAの分合流およびトンネル

大津IC・SAでの分合流及び手前2カ所のトンネルでの速度低下により渋滞が発生します。栗東・名古屋方面へは大山崎JCTで、名神高速と京滋バイパスのルート選択ができますので、現地の情報板や各種広報を参考としてください。

