

令和5年7月14日
東日本高速道路株式会社
東北支社

お盆期間の高速道路における渋滞予測について 【東北版】

～ ピーク日は、下り方面8月11日(金)、上り方面8月15日(火)・8月16日(水)
出発日・出発時刻・経路を検討し、分散利用にご協力ください ～

NEXCO東日本東北支社(仙台市宮城野区)は、お盆期間 [令和5年8月9日(水)～8月16日(水)の8日間] の東北地方の高速道路における交通集中による渋滞予測を取りまとめました。

1. 渋滞予測について

東北地方の高速道路では、5km以上の渋滞が下り線で20回、上り線で23回の計43回発生すると予測しております。

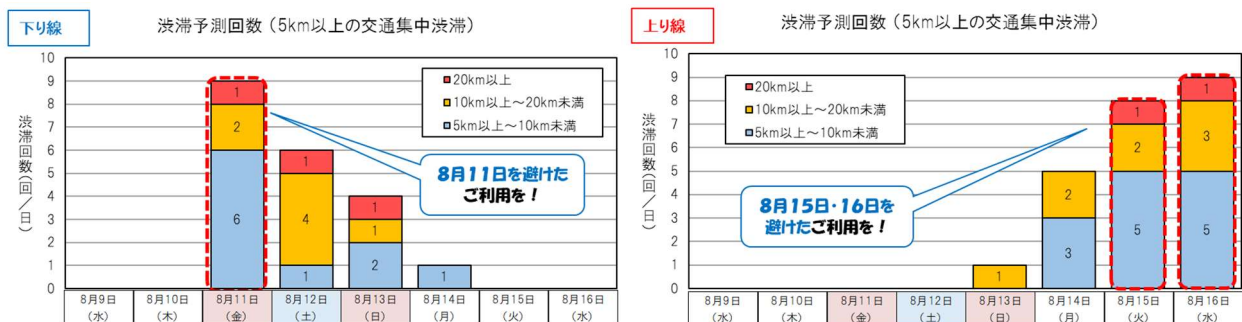
渋滞予測情報をご活用いただき、渋滞発生を予測している日時のご利用をずらすなどの分散利用により、渋滞回避を図り、ゆとりのある旅行計画でお出かけください。(別紙1参照)

◆東北地方で最も長い渋滞の予測 【渋滞予測の詳細は次頁に記載】

○下り線:8月11日(金) **E4** 東北道 福島TN付近(本宮IC～福島西IC)最大25km

○上り線:8月15日(火) **E4** 東北道 福島TN付近(桑折JCT～福島松川PA)最大20km

8月16日(水) **E4** 東北道 福島TN付近(桑折JCT～福島松川PA)最大20km



2. 高速道路のご利用の際に

- お盆期間中は休憩施設も混雑することがあるため、給油、トイレはなるべくお早めにお済ませください。また、大型車もご利用しやすいように指定されたスペースへの駐車をお願いします。
- 高速道路での事故や故障でやむを得ず車が停止した際には、路上に立たず、車内に残らず、速やかにガードレールの外側などの安全な場所に避難してください。

《5km以上の渋滞を予測している箇所》

◎下り線(渋滞回数20回)、上り線(渋滞回数23回)

※表中、赤太字箇所は期間中の上下線別最大の渋滞

■8月11日(金)

道路名	方向	方面	渋滞の先頭	渋滞発生区間		ピーク時渋滞長 (ピク時間)	渋滞時間	関係 する県	
				渋滞末尾	渋滞先頭				
E4 東北道	下り	青森方面	福島TN付近 (福島松川PA先約5km)	本宮IC	⇒	福島西IC	25km (14時)	7:00 ~20:00	福島県
E4 東北道	下り	青森方面	国見SA先約10km	国見IC	⇒	白石IC	10km (16時)	13:00 ~19:00	福島県
E4 東北道	下り	青森方面	村田IC付近	白石IC	⇒	村田IC	5km (16時)	15:00 ~17:00	宮城県
E4 東北道	下り	青森方面	村田JCT付近	白石IC	⇒	村田JCT	5km (10時)	8:00 ~13:00	宮城県
E4 東北道	下り	青森方面	三本木PA付近	富谷JCT	⇒	三本木 スマートIC	15km (13時)	9:00 ~17:00	宮城県
E6 常磐道	下り	仙台方面	ならばPA付近	広野IC	⇒	ならば スマートIC	5km (10時)	7:00 ~13:00	福島県
E6 常磐道	下り	仙台方面	浪江IC付近	浪江IC	⇒	南相馬IC	5km (14時)	13:00 ~16:00	福島県
E6 常磐道	下り	仙台方面	南相馬鹿島SA付近	南相馬IC	⇒	相馬IC	5km (12時)	11:00 ~14:00	福島県
E6 三陸道	下り	青森方面	利府JCT付近	仙台港IC	⇒	利府JCT	5km (8時)	7:00 ~9:00	宮城県

■8月12日(土)

道路名	方向	方面	渋滞の先頭	渋滞発生区間		ピーク時渋滞長 (ピク時間)	渋滞時間	関係 する県	
				渋滞末尾	渋滞先頭				
E4 東北道	下り	青森方面	安達太良SA付近	郡山IC	⇒	二本松IC	10km (17時)	5:00 ~20:00	福島県
E4 東北道	下り	青森方面	福島TN付近 (福島松川PA先約5km)	二本松IC	⇒	福島西IC	10km (16時)	14:00 ~19:00	福島県
E4 東北道	下り	青森方面	蔵王PA付近	国見IC	⇒	村田IC	10km (15時)	14:00 ~17:00	福島県
E4 東北道	下り	青森方面	国見IC付近	桑折JCT	⇒	白石IC	5km (14時)	13:00 ~15:00	福島県
E4 東北道	下り	青森方面	大衡IC付近	泉IC	⇒	大衡IC	15km (11時)	8:00 ~15:00	宮城県
E4 東北道	下り	青森方面	三本木PA付近	富谷JCT	⇒	三本木 スマートIC	10km (17時)	15:00 ~19:00	宮城県

■8月13日(日)

道路名	方向	方面	渋滞の先頭	渋滞発生区間		ピーク時渋滞長 (ピク時間)	渋滞時間	関係 する県	
				渋滞末尾	渋滞先頭				
E4 東北道	下り	青森方面	安達太良SA付近	本宮IC	⇒	二本松IC	5km (17時)	14:00 ~20:00	福島県
E4 東北道	下り	青森方面	福島TN付近 (福島松川PA先約5km)	本宮IC	⇒	福島西IC	15km (17時)	15:00 ~19:00	福島県
E4 東北道	下り	青森方面	三本木PA付近	富谷JCT	⇒	三本木 スマートIC	10km (11時)	9:00 ~13:00	宮城県
E48 仙台南部道路	下り	西行き	仙台南IC付近	長町IC	⇒	仙台南IC	5km (10時)	9:00 ~12:00	宮城県
E4 東北道	上り	東京方面	福島TN付近 (福島西IC先約7km)	福島JCT	⇒	福島松川 スマートIC	10km (13時)	10:00 ~16:00	福島県

■8月14日(月)

道路名	方向	方面	渋滞の先頭	渋滞発生区間		ピーク時渋滞長 (ピーク時間)	渋滞時間	関係する県	
				渋滞末尾	渋滞先頭				
E4 東北道	下り	青森方面	大和IC付近	富谷JCT	⇒	大和IC	5km (10時)	9:00 ~12:00	宮城県
E4 東北道	上り	東京方面	大和IC付近	三本木 スマートIC	⇒	大和IC	10km (17時)	14:00 ~19:00	宮城県
E4 東北道	上り	東京方面	菅生PA付近	仙台南IC	⇒	村田JCT	5km (14時)	12:00 ~16:00	宮城県
E4 東北道	上り	東京方面	村田IC付近	菅生 スマートIC	⇒	白石IC	5km (15時)	13:00 ~17:00	宮城県
E4 東北道	上り	東京方面	白石IC先約3km	村田IC	⇒	国見IC	5km (13時)	11:00 ~15:00	宮城県
E4 東北道	上り	東京方面	福島松川PA付近	福島JCT	⇒	福島松川 スマートIC	15km (12時)	10:00 ~15:00	福島県

■8月15日(火)

道路名	方向	方面	渋滞の先頭	渋滞発生区間		ピーク時渋滞長 (ピーク時間)	渋滞時間	関係する県	
				渋滞末尾	渋滞先頭				
E4 東北道	上り	東京方面	三本木PA付近	築館IC	⇒	三本木 スマートIC	15km (15時)	11:00 ~19:00	宮城県
E4 東北道	上り	東京方面	菅生PA付近	仙台南IC	⇒	村田JCT	5km (13時)	11:00 ~16:00	宮城県
E4 東北道	上り	東京方面	村田IC付近	菅生 スマートIC	⇒	白石IC	5km (15時)	13:00 ~17:00	宮城県
E4 東北道	上り	東京方面	白石IC先約3km	村田IC	⇒	国見IC	5km (12時)	11:00 ~14:00	宮城県
E4 東北道	上り	東京方面	福島TN付近 (福島西IC先約7km)	桑折JCT	⇒	福島松川 スマートIC	20km (12時)	9:00 ~16:00	福島県
E4 東北道	上り	東京方面	福島西IC付近	福島JCT	⇒	福島西IC	5km (14時)	12:00 ~16:00	福島県
E4 東北道	上り	東京方面	鏡石PA付近	郡山南IC	⇒	矢吹IC	10km (13時)	10:00 ~16:00	福島県
E48 仙台南部道路	上り	東行き	長町IC付近	山田IC	⇒	今泉IC	5km (11時)	10:00 ~13:00	宮城県

■8月16日(水)

道路名	方向	方面	渋滞の先頭	渋滞発生区間		ピーク時渋滞長 (ピーク時間)	渋滞時間	関係する県	
				渋滞末尾	渋滞先頭				
E4 東北道	上り	東京方面	志波姫PA付近	若柳金成IC	⇒	築館IC	5km (18時)	17:00 ~19:00	宮城県
E4 東北道	上り	東京方面	古川IC付近	築館IC	⇒	古川IC	5km (15時)	14:00 ~16:00	宮城県
E4 東北道	上り	東京方面	三本木PA付近	長者原スマートIC	⇒	大衡IC	10km (15時)	12:00 ~19:00	宮城県
E4 東北道	上り	東京方面	築館IC付近	若柳金成IC	⇒	長者原スマートIC	10km (16時)	14:00 ~18:00	宮城県
E4 東北道	上り	東京方面	鶴巣PA付近	大衡IC	⇒	富谷JCT	5km (17時)	16:00 ~18:00	宮城県
E4 東北道	上り	東京方面	村田IC付近	仙台南IC	⇒	村田IC	5km (16時)	15:00 ~17:00	宮城県
E4 東北道	上り	東京方面	白石IC先約3km	村田JCT	⇒	国見IC	15km (18時)	16:00 ~20:00	宮城県
E4 東北道	上り	東京方面	福島TN付近 (福島西IC先約7km)	桑折JCT	⇒	福島松川スマートIC	20km (12時)	9:00 ~16:00	福島県
E48 仙台南部道路	上り	東行き	長町IC付近	山田IC	⇒	今泉IC	5km (11時)	10:00 ~13:00	宮城県

※「IC」はインターチェンジ、「JCT」はジャンクション、「SA」はサービスエリア、「PA」はパーキングエリア、「TN」はトンネルの略です。

※位置は渋滞予報ガイドで確認できます。(https://www.driveplaza.com/special/congest_prediction/)

《渋滞予報ガイド》

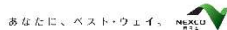
渋滞予報ガイドでは、NEXCO東日本管内およびNEXCO中日本管内の渋滞予測のうち、最大10km以上の渋滞を確認できます。渋滞予報ガイドは、交通混雑期特設サイトに掲載しているほか、各休憩施設で冊子での配布も行っておりますので、出発日・出発時刻・経路の検討にぜひご活用ください。

・交通混雑期特設サイト (https://www.driveplaza.com/special/congest_prediction/)

なお、NEXCO中日本管内の渋滞予測は、一部の掲載のみとなっているため、詳細はNEXCO中日本の渋滞予測をご確認ください。



安全運転を心がけて快適なドライブを!!



《ETC休日割引に関する注意事項》

お盆期間の8月11日(金)～13日(日)には高速道路などの休日割引が適用されません。

2023年8月11日～13日まで

		適用除外日					適用日	
日	月	火	水	木	金	土	日	
6	7	8	9	10	11	12		
13	14	15	16	17	18	19		
20	21	22	23	24	25	26		



・休日割引の適用除外について(2023年1月30日記者発表資料)

(https://www.e-nexco.co.jp/pressroom/head_office/2023/0130/00012211.html)

3. 混雑に注意が必要な休憩施設

お盆期間の東北地方の休憩施設は、行楽などで高速道路をご利用されるお客さまが集中し、例年混雑が発生しています。

混雑時の対策として、一部の休憩施設では**駐車場整理員の配置**を実施します。あわせて、大型車もご利用しやすいように**大型車駐車ますを重点的に確保**します。なお、夜間から朝にかけては、駐車場整理員を配置していない休憩施設がありますので、大型車も利用しやすいように**指定されたスペース**に駐車いただきますようお願いいたします。

県	路線		混雑に注意が必要な休憩施設
福島	E4 東北道	上下線	かがみいし 鏡石PA、あさか 安積PA、あだたら 安達太良SA、ふくしまつかわ 福島松川PA、あづま 吾妻PA、くにみ 国見SA
	E6 常磐道	上下線	よつくら 四倉PA、みなみそうまかしま 南相馬鹿島SA
	E49 磐越道	上下線	あぶくまこうげん 阿武隈高原SA、ばんだいさん 磐梯山SA
宮城	E4 東北道	上下線	すごう 菅生PA、つるす 鶴巣PA、ちようじやはら 長者原SA
岩手	E4 東北道	上下線	まえきわ 前沢SA、きたかみかねがさき 北上金ヶ崎PA、いわてさん 岩手山SA、しわ 紫波SA

《参考》休憩施設などでの混雑対策



4. NEXCO東日本東北支社からのお願い

～ ご出発前に ～

○ゆとりある旅行計画をお願いします

渋滞予測情報をご活用いただき、高速道路のご利用に際しては、渋滞の発生が予測される日時をずらすなどの分散利用により渋滞回避を図り、ゆとりある旅行計画でご出発ください。また、ご出発直前には高速道路情報サイト『ドラとら』などで最新の道路交通情報をご確認ください。

給油や急速充電、トイレは、高速道路をご利用になる前や渋滞区間の手前にあるSA・PAなどにおいてなるべくお早めにお済ませください。

○車の故障や積荷の落下などのトラブル予防をお願いします

高速道路ご利用の前にはガソリン残量やタイヤの空気圧などの事前点検を実施し、高速道路上でのトラブル予防をお願いします。また、落下物防止のために出発前には荷物の固定の確認をお願いします。

～ 高速道路では ～

○後部座席でもシートベルトを着用

高速道路では、後部座席を含む全席でシートベルト着用が法律で義務づけられています。必ず着用して下さい。

○逆走は命にかかわる危険行為です

高速道路は指定された方向にしか進めません。案内標識や路面標示にて進行方向を十分確認し、走行してください。目的の出口を誤って通り過ぎてしまった場合、次のインターチェンジの一般レーンで料金所スタッフにお申し出ください。（別紙2参照）

○適度な休憩をとって安全運転を

夜間運転や長時間運転により疲労がたまりがちになります。居眠りなどによる事故を防止するために、SA・PAなどを利用して適度な休憩をとり、安全運転の心掛けをお願いします。

○駐車スペースの適切なご利用を

混雑時の対策として、駐車場整理員を配置し駐車スペースを適切にお客さまがご利用できるように努めます。また、大型車もご利用しやすいように指定されたスペースに駐車いただきますようお願いいたします。（別紙3参照）

～ 事故にあわないために・事故が起こったら ～（別紙4参照）

○後続車に合図

渋滞区間内での追突事故を防止するために、前方に渋滞を確認した場合には、ハザードランプを点灯して後続車への合図をするようにご協力をお願いします。

○絶対に歩き回らず、安全な場所へ避難

万一、事故や故障が起こったら、ハザードランプを点灯し、発炎筒や三角停止表示板を設置してから、運転者も同乗者もガードレールの外などの安全な場所にすみやかに避難してください。その後、110番・非常電話などで通報をお願いします。

○道路の異常・緊急事態を発見したら

道路の異常や落下物を発見した場合、道路緊急ダイヤル『#9910』に通報をお願いします。

5. 渋滞情報などの提供

高速道路を安全で快適に走行していただくため、パソコンや携帯電話で最新の高速道路情報(渋滞状況、路面状況、道路状況)などを簡単に入手することができます。ご出発前にぜひご利用ください。
※運転中の携帯電話およびスマートフォンなどのご使用は禁止されております。ご利用の際は、ご出発前やご休憩時、または同乗の方による操作をお願いします。

<渋滞の予測情報>

➤ 交通混雑期特設サイトのご案内

NEXCO東日本のお客さま向けWebサイト「ドラぷら」にて、渋滞予報ガイドを掲載しているほか、渋滞予報士が渋滞回避のポイントなどを動画で解説しています。渋滞予測の内容をご確認いただき、混雑している日や時間帯を避けたご利用をお願いします。

URL:交通混雑期特設サイト (https://www.driveplaza.com/special/congest_prediction/)



<渋滞状況などの高速道路情報>

➤ ドライブトラフィック(ドラとら)

URL: <https://www.drivetraffic.jp/>

リアルタイムな渋滞情報や通行止め情報などの道路交通情報をご確認いただけます。

➤ 道路交通情報 Now!!

URL: <https://www.jartic.or.jp/> ※(公財)日本道路交通情報センターHP

➤ LINEによる情報提供

LINE公式アカウント「NEXCO東日本」では、高速道路の情報を配信しております。



➤ NEXCO東日本お客さまセンター

0570-024-024 または 03-5308-2424

※24時間365日オペレーターが対応します。

➤ (公財)日本道路交通情報センター

050-3369-6666(全国共通ダイヤル)

➤ その他

東北地方の主要なSA・PAでは、「ドライビングウェザーチャンネル」で天気予報や運転時の注意ポイントなどドライブに役立つ情報を放映しております。



Twitterの公式アカウント「NEXCO東日本(東北)」([@e_nexco_tohoku](https://twitter.com/e_nexco_tohoku))でもドライブに役立つ情報を配信しています。

※事故や天候の影響などによっても交通状況は大きく変わる可能性がありますので、ご出発前に『ドラとら』などで最新の道路交通情報をご確認ください。

NEXCO東日本グループでは、2021～2025年までの期間を「SDGsの達成に貢献し、新たな未来社会に向け変革していく期間」と位置づけ、様々な取り組みを行っています。

今回の「お盆期間の高速道路における渋滞予測」の取り組みについては、渋滞緩和による安全な道路空間の提供などにつながる事業活動としてSDGs目標の3番、9番に貢献するものと考えています。



【別紙1】 令和5年 お盆期間の高速道路における特に長い渋滞の回避例

《ケース1》

8月11日(金) 東京周辺 ⇒ 仙台方面の例

① 出発時間の変更で渋滞回避

東北道ルートでは、浦和本線料金所を20時以降に通過することで、渋滞を回避することが期待されます。所要時間が最も長くなる時間帯(10時)と比べ、最大で3時間35分程度短くなると予測しています。

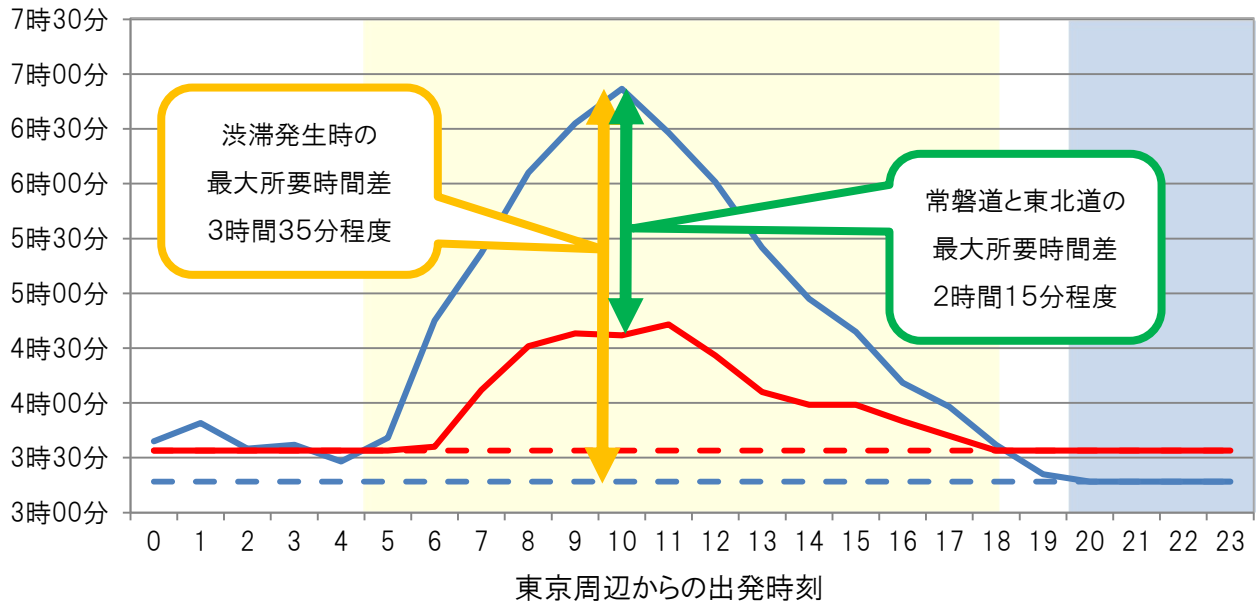
② ルートの変更で渋滞回避

また、東京周辺から仙台方面へ向かう場合、通常時は東北道ルートの方が常磐道ルートよりも所要時間が短くなりますが、5時頃から18時頃まで三郷本線料金所を通過する場合、常磐道ルートの方が東北道ルートよりも所要時間が最大で2時間15分程度短くなると予測しています。



※関東方面にお住まいのご家族・ご友人にも
ぜひお伝えください

令和5年8月11日(金)
東京周辺 ⇒ 仙台方面 ルート別所要時間



- 東北道ルート(浦和本線料金所 ⇒ 仙台宮城 IC) 実線:通常時、破線:渋滞時
- 常磐道ルート(三郷本線料金所 ⇒ 仙台東 IC) 実線:通常時、破線:渋滞時
- ① 出発時間の変更で渋滞回避可能な時間帯
- ② ルートの変更で渋滞回避可能な時間帯

《ケース2》

8月15日(火) 仙台周辺 ⇒ 東京方面の例

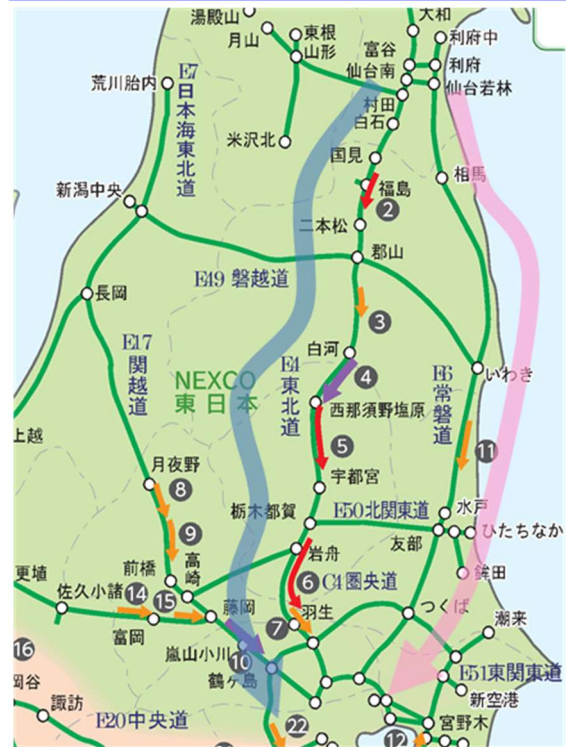
① 出発時間の変更により渋滞を回避

東北道ルートでは、仙台宮城ICを9時以前、もしくは21時以降に通過することで、渋滞を回避することが期待されます。所要時間が最も長くなる時間帯(12時)と比べ、最大で3時間10分程度短くなると予測しています。

② ルートの変更により渋滞を回避

また、仙台周辺から東京方面へ向かう場合、通常時は東北道ルートの方が常磐道ルートよりも所要時間が短くなりますが、10時頃から19時頃までに仙台周辺から出発する場合、常磐道ルートの方が東北道ルートよりも最大で2時間50分程度短くなると予測しています。

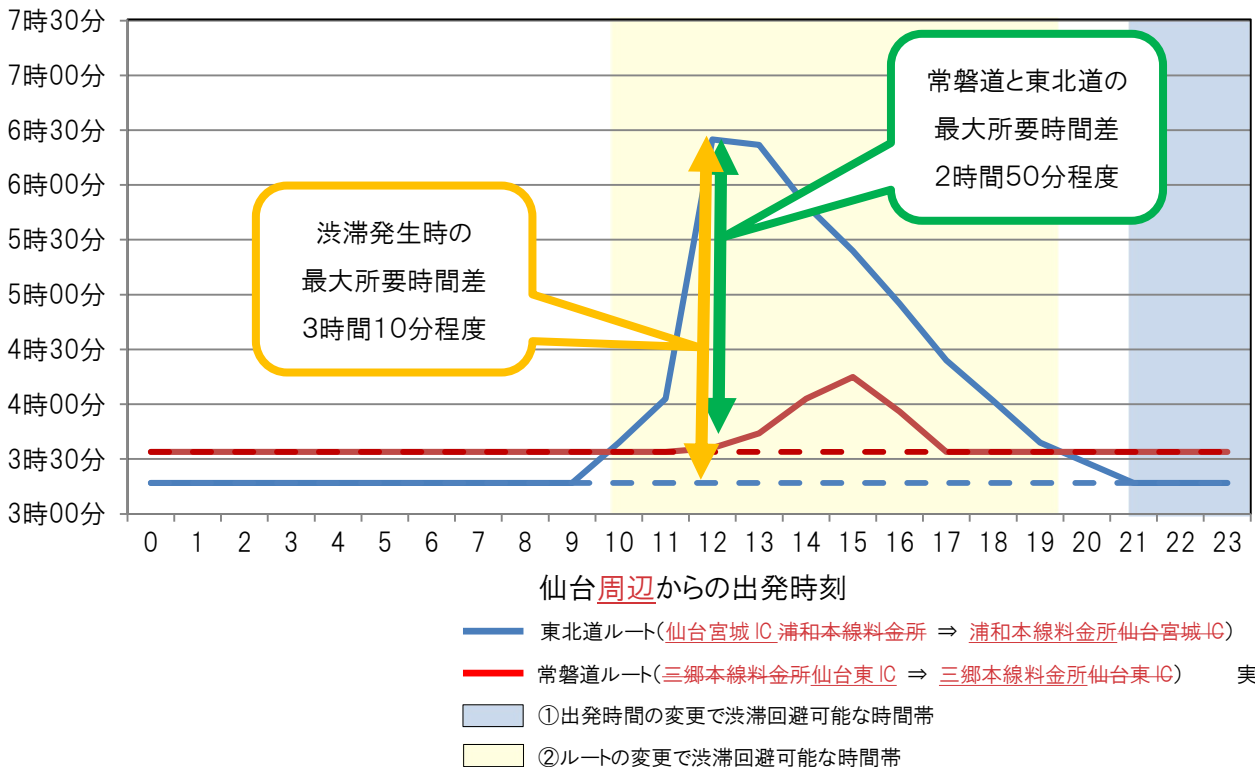
→ 東北道ルート 仙台宮城IC⇔浦和本線料金所(327.6km)
 → 常磐道ルート 仙台東IC⇔三郷本線料金所(315.8km)



- 30km以上の渋滞の予測区間
- 20km以上の渋滞の予測区間
- 10km以上の渋滞の予測区間

令和5年8月15日(火)

仙台周辺 ⇒ 東京方面 ルート別所要時間

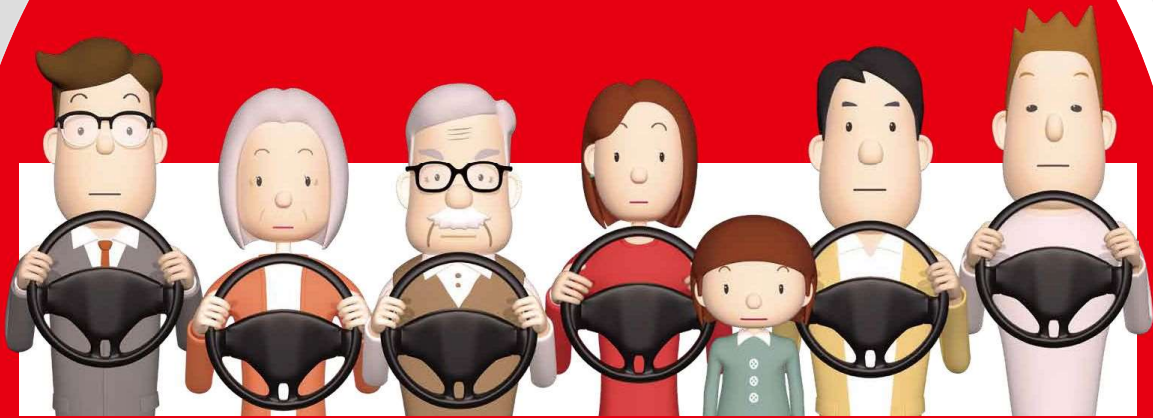


※事故や天候の影響などによっても渋滞状況は大きく変わる可能性がありますので、お出かけ前に『ドラとら』などで最新の道路交通情報をご確認ください。

無くそう 逆走

高速道路は一方通行!

逆走は、 命にかかわる危険行為です。



逆走は2日に1回以上発生している身近な問題。

逆走事故の死に至る確率は、

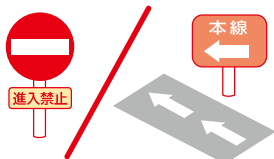
高速道路での事故全体に比べ約15倍にも及びます。

自ら命を落とさないために、他人の命を奪わないために

逆走防止策&対応策を身につけましょう。

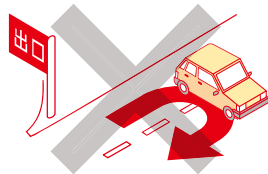
逆走の約6割は、IC・JCT、SA・PAで発生

高速道路に乗る時、
サービスエリアから出る時は、
「標識・標示確認!」を習慣に



「つい、やってしまった」逆走が一番多いのが高速道路出口

うっかり出口を通り過ぎても、
バックしない、Uターンしない



中央分離帯が左、標識が裏側は逆走の可能性

もしも、逆走してしまったら、
安全な場所に停車・避難し、通報を



情報板などで逆走情報をチェック

逆走車情報を見聞きしたら、
速度を落とし十分な車間距離を
とって、走行してください。





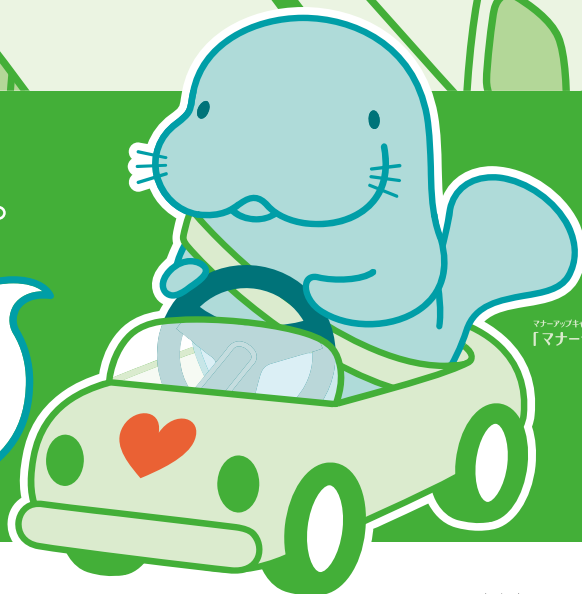
STOP!
サイズ違い駐車

大型駐車スペースは、
大型車のために空けておきましょう。

※指定されたスペースに駐車してください。

みんなのハイウェイに、みんなのマナーを。

**HEARTFUL
HIGHWAY**



マナーキャラクター
「マナーティ」

【別紙4】事故にあわないために・事故が起こったら

～ 高速道路を安全に快適にご利用いただくために ～

●出発前に車をチェック！積み荷もチェック！

高速道路上の落下物は非常に危険ですので、ご出発前には、車の付属品等が脱落しないかの確認や積み荷の固定をお願いします。

また、**情報板で『落下物有』**の表示を確認したら、速度を落とし、特に注意して走行しましょう。

高速道路の落下物は重大な事故の原因に。

落下物は落とし主の責任です!

出発前に積み荷 & 車両をチェック!

- ❑ 積み荷にはシートをかけ、ロープでしっかり固定
- ❑ タイヤの締め付けや、はずれそうな付属品がないかをしっかり確認

◎長時間・長距離走行の場合は、途中のSA・PAでの再点検もお忘れなく!!

注目!

落下物ワースト3

- 1 プラスチック・ビニール・布類 (樹脂・テープ類)
- 2 木材類 (角材、ベニヤ等)
- 3 自動車部品類 (タイヤ、自動車付属品等) (平成28年NEXCO 東日本調べ)

●走行中は、十分な車間距離をとり、

無理な割り込みをしない!

割り込みをされた車が、急ハンドルを切ったり、急ブレーキをかけたりすることで、事故の原因になることもあります。**車線変更をするときは、後続車を気遣う余裕をもちましょう。**



●乗車したら、まずはシートベルトの着用を!

高速道路では、後部座席を含む全席でシートベルト着用が法律で義務づけられています。**忘れずに、全席シートベルトを着用しましょう。**



●万が一、事故が起こってしまったら、絶対に歩き回らない!

事故などでやむを得ず停止した場合は本線・路肩を歩き回らないでください。**高速道路は一般道とは違います!** 同じ感覚での行動は絶対にやめ、速やかに車を路肩に移動させ、移動が不可能な場合は以下の項目を最優先してください。

⇒**後続車に合図!**

後続車の運転者が停止車両に気づいているとは限りません。**ハザードランプの点灯、発炎筒の設置、三角停止表示板を設置**し、後続車両に対する安全措置を行ってください。

⇒**安全な場所へ避難!**

運転者も同乗者も全員、通行車両に十分注意しガードレールの外側など**安全な場所**に待避してください。**車の中に留まることは危険です。**

⇒**避難をしてから通報!**

110番・非常電話・道路緊急ダイヤル(#9910)などで通報!

※非常電話は本線上1kmおき、トンネル内は200mおきに設置しています。

