

令和5年8月18日
 東日本高速道路株式会社
 新潟支社

E7 日本海東北自動車道 上下線 新潟空港IC～荒川胎内IC 夜間通行止めのお知らせ

9月20日(水)～10月31日(火) 夜20時～翌朝6時まで
 ～舗装補修工事等を行います～

NEXCO東日本新潟支社(新潟市中央区)は、**E7** 日本海東北自動車道(以下「日東道」)上下線 新潟空港^{にいがたうこう}インターチェンジ(以下「IC」)～荒川胎内^{あらかわたいない}IC間で、片側1車線(対面通行区間)道路の舗装補修工事などに伴う夜間通行止めを実施します。

お客さまには大変ご迷惑をおかけしますが、お出かけの際には時間にゆとりをもっていただきますよう、ご理解とご協力をお願いいたします。

1. 通行止め区間および日時

(1) 通行止め区間

- 【1】日東道 上下線 新潟空港IC～^{せいろうし ば た}聖籠新発田IC
- 【2】日東道 上下線 ^{あらかわたいない}聖籠新発田IC～荒川胎内IC
- 【3】日東道 上下線 ^{なかじょう}中条IC～荒川胎内IC

(位置図)



現在公表しているリニューアル工事に伴う規制情報はこちら

【新潟支社管内】

https://www.e-nexco.co.jp/renewal/kanetsu_2023_1/15_19/

お出かけの際には最新の高速道路情報をご確認ください。

NEXCO東日本 道路交通情報サイト「ドラとら」

リアルタイム情報 <https://www.drivetraffic.jp/>

工事規制情報 <https://www.drivetraffic.jp/construction-regulation>

(2) 通行止め日時

【1】新潟空港IC～聖籠新発田IC間（上下線）

実施日：令和5年9月20日（水）～25日（月） 各日夜20時～翌朝6時 計4夜間
 予備日：令和5年9月26日（火）～29日（金） 各日夜20時～翌朝6時

【2】聖籠新発田IC～荒川胎内IC間（上下線）

実施日：令和5年10月2日（月）～6日（金） 各日夜20時～翌朝6時 計5夜間
 予備日：令和5年10月10日（火）～13日（金） 各日夜20時～翌朝6時

【3】中条IC～荒川胎内IC間（上下線）

実施日：令和5年10月16日（月）～23日（月） 各日夜20時～翌朝6時 計6夜間
 予備日：令和5年10月24日（火）～31日（火） ※【2】の通行止め日数を含めると計11夜間

日	月	火	水	木	金	土
9月17日	9月18日	9月19日	9月20日	9月21日	9月22日	9月23日
			20時 6時 【1】通行止	20時 6時 【1】通行止	20時 6時 【1】通行止	
9月24日	9月25日	9月26日	9月27日	9月28日	9月29日	9月30日
	20時 6時 【1】通行止	20時 6時 【1】予備日	20時 6時 【1】予備日	20時 6時 【1】予備日	20時 6時 【1】予備日	20時 6時 【1】予備日
10月1日	10月2日	10月3日	10月4日	10月5日	10月6日	10月7日
	20時 6時 【2】通行止	20時 6時 【2】通行止	20時 6時 【2】通行止	20時 6時 【2】通行止	20時 6時 【2】通行止	20時 6時 【2】通行止
10月8日	10月9日	10月10日	10月11日	10月12日	10月13日	10月14日
		20時 6時 【2】予備日	20時 6時 【2】予備日	20時 6時 【2】予備日	20時 6時 【2】予備日	20時 6時 【2】予備日
10月15日	10月16日	10月17日	10月18日	10月19日	10月20日	10月21日
	20時 6時 【3】通行止	20時 6時 【3】通行止	20時 6時 【3】通行止	20時 6時 【3】通行止	20時 6時 【3】通行止	20時 6時 【3】通行止
10月22日	10月23日	10月24日	10月25日	10月26日	10月27日	10月28日
	20時 6時 【3】通行止	20時 6時 【3】予備日	20時 6時 【3】予備日	20時 6時 【3】予備日	20時 6時 【3】予備日	20時 6時 【3】予備日
10月29日	10月30日	10月31日	11月1日	11月2日	11月3日	11月4日
	20時 6時 【3】予備日	20時 6時 【3】予備日				

※荒天時は、予備日に順延します。

※工事実施判断は、公式Twitterなどでお知らせします。

2. 迂回路

迂回にあたっては、【別紙1】をご参照ください。

迂回により所要時間が長くなりますので、お時間にゆとりをもってお出かけください。

3. 通行止めに伴う乗継料金調整について

夜間通行止めにより高速道路を一旦流出し、通行止め区間を迂回して再度同一方向に乗り継がれるお客さまは、ご利用区間に応じて通行料金を調整する「乗継料金調整」を行います。

(【別紙2】参照)

○乗継指定IC

通行止め箇所	上下	流出指定IC	再流入指定IC
【日東道】 新潟空港IC～ 聖籠新発田IC	上り線 (新潟方面)	【日東道】 中条IC、 聖籠新発田IC	【日東道】 新潟空港IC、 新潟東スマートIC(ETC専用) 新潟亀田IC、 【磐越道】 新潟中央IC、 新津スマートIC(ETC専用) 新津IC、 【北陸道】 新潟西IC
	下り線 (村上方面)	【日東道】 新潟亀田IC、 新潟東スマートIC(ETC専用) 新潟空港IC	【日東道】 聖籠新発田IC、 中条IC

◆乗継調整のご利用方法

《ETCのお客さま》

○ETCをご利用のお客さまは、流出指定ICを無線走行していただき、再流入指定ICも無線走行をお願いします。(ETC車には「乗継証明書」は発行されません)

○乗り継ぎされた走行を一つの走行とみなして、ETC時間帯割引を適用します。

なお、通行料金は請求時の調整となるため、料金所での料金表示器と異なる場合があります。

○全行程で同一のETCカードを挿入して、料金所のETCレーンを通行してください。

《現金等のお客さま》

○現金等でお支払いのお客さまは、流出指定ICで「乗継証明書」をお受け取りのうえ、再流入指定ICで「通行券」をお取りいただき、最初に料金を支払う料金所で「乗継証明書」と「通行券」をお渡しください。

《ETC・現金等のお客さま共通》

○流出指定ICで流出後、通行止めが解除された場合は、順方向にある通行止め区間内のIC(流出指定ICを含む)から再流入されても料金調整を行います。

4. 工事概要

日東道 上下線 新潟空港IC～荒川胎内ICにおいて、損傷した路面の補修、構造物の点検、道路の清掃作業を行います。お客さまへ極力ご迷惑をおかけしないよう、交通量が少ない平日の夜間に通行止めを行い、工事を集中的かつ効率的に実施します。安全・快適に高速道路をご利用いただくために必要な工事ですので、ご理解とご協力をお願いします。



損傷した路面状況



損傷した路面状況

5. 交通情報の入手方法について

(1) 配布・掲示物によるご案内

・予告看板やポスター・リーフレットを、周辺の料金所・休憩施設に掲示します。

(2) お出かけ前に入手できる道路交通情報

・NEXCO東日本お客さまセンター

24時間365日オペレーターが対応いたします。

【電話番号】 0570-024-024 または 03-5308-2424

・NEXCO東日本 道路交通情報サイト「ドラとら」

NEXCO東日本管内の工事規制に関する情報を掲載しています。

・リアルタイム情報 <https://www.drivetraffic.jp/>

渋滞や通行止めなどの交通情報を地図上からリアルタイムにご確認いただけます。

・工事規制情報 <https://www.drivetraffic.jp/construction-regulation>

工事規制に関する情報を一覧表形式でご確認いただけます。

・日本道路交通情報センター(JARTIC)

【アドレス】 <https://www.jartic.or.jp/>

全国共通ダイヤル 050-3369-6666(携帯電話短縮ダイヤル#8011)

※全国どこからでも最寄りの情報センターに接続します。

全国・関東甲信越情報 050-3369-6600

新潟情報 050-3369-6615

新潟地方高速情報 050-3369-6765

・LINE公式アカウント「NEXCO東日本」

NEXCO東日本管内の通行止め状況などをお知らせしています。

【検索】「NEXCO東日本」で検索 【ID】 @e-nexco

【お友達登録2次元コード】



(3) 高速道路をご利用中に入手できる道路交通情報

・道路情報板

・ハイウェイラジオ(AM1620kHz)

ハイウェイラジオを放送している区間は高速道路上の標識によりご案内しています。

・ハイウェイ情報ターミナル

SA・PAに設置されているモニター画面にて、広域の道路交通情報をお知らせしています。

・VICS

VICS対応のカーナビゲーションなどの搭載機で道路交通情報が入手できます。

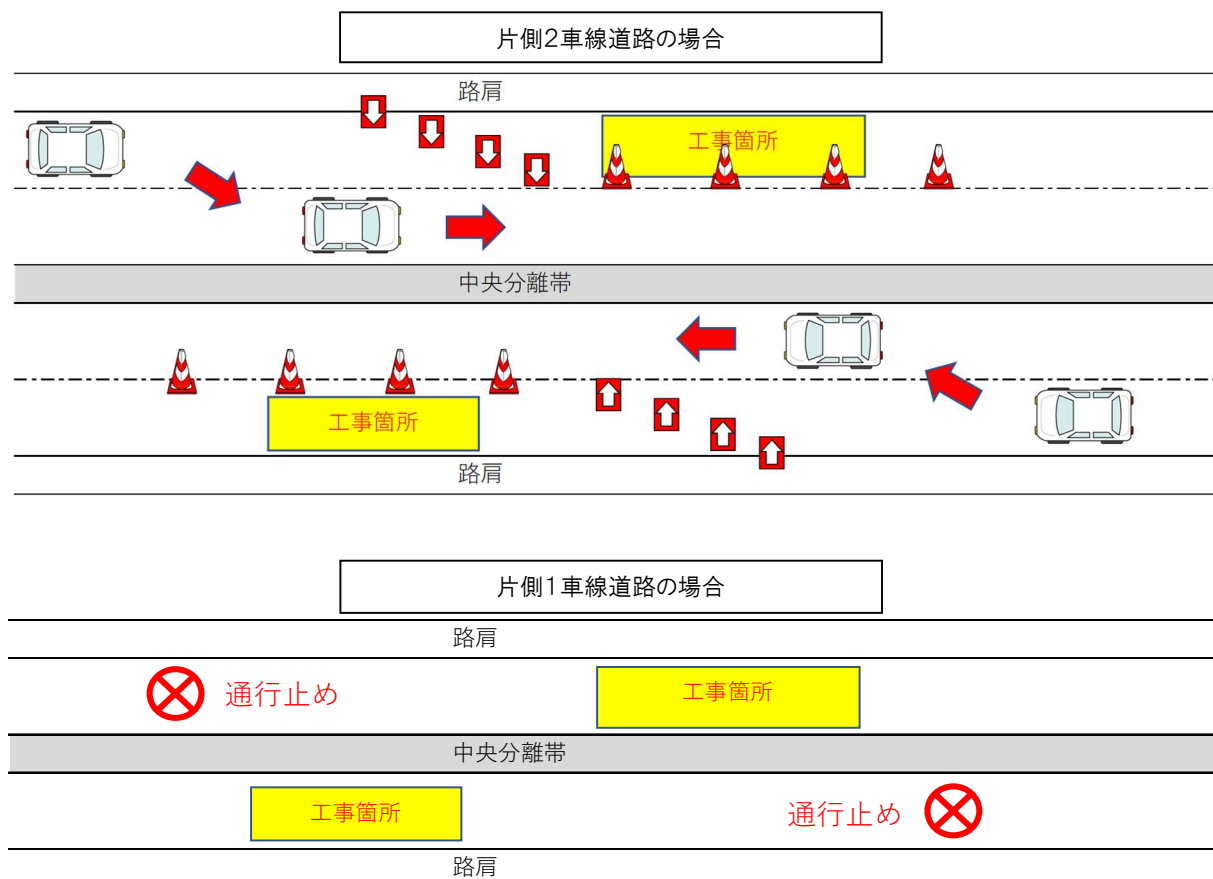
※Twitterの公式アカウントでも情報を配信しています。

「NEXCO東日本(新潟)」([@e_nexco_niigata](https://twitter.com/e_nexco_niigata)) 新潟県の交通情報

○日本海東北自動車道 片側1車線区間の通行止めについて

一般的に片側2車線ある高速道路では、損傷した路面の補修や各種設備の点検等について、車線規制を行い適宜実施しております。当該日本海東北自動車道においては、片側1車線(対面通行区間)道路であることから、工事や点検を行うためには通行止めが必要不可欠となります。そのため、日本海東北自動車道では毎年、GW期間や夏季混雑期間を除く春季・秋季の2回、通行止めを行うことにより、高速道路の安全・安心を確保しております。

お客さまには大変ご迷惑をおかけしますが、ご理解とご協力をお願いします。



片側2車線道路の場合
⇒車線規制での工事を実施



片側1車線道路の場合
⇒通行止めでの工事を実施

迂回路のご案内

【1】日東道 上下線 新潟空港IC～聖籠新発田IC間 夜間通行止め時迂回路図

■迂回路図



■迂回路比較

	経路	距離	時間
通常	新潟空港IC⇄聖籠新発田IC	約16.4km	約15分
一般道 迂回経路	新潟空港IC⇄国道7号⇄聖籠新発田IC	約14.7km	約17分

【2】日東道 上下線 聖籠新発田IC～荒川胎内IC間 夜間通行止め時迂回路図

■ 迂回路図



■ 迂回路比較

	経路	距離	時間
通常	聖籠新発田IC⇔荒川胎内IC	約21.0km	約18分
一般道 迂回経路	聖籠新発田IC⇔国道7号⇔荒川胎内IC	約30.3km	約43分

【3】日東道 上下線 中条IC～荒川胎内IC間 夜間通行止め時迂回路図

■ 迂回路図



■ 迂回路比較

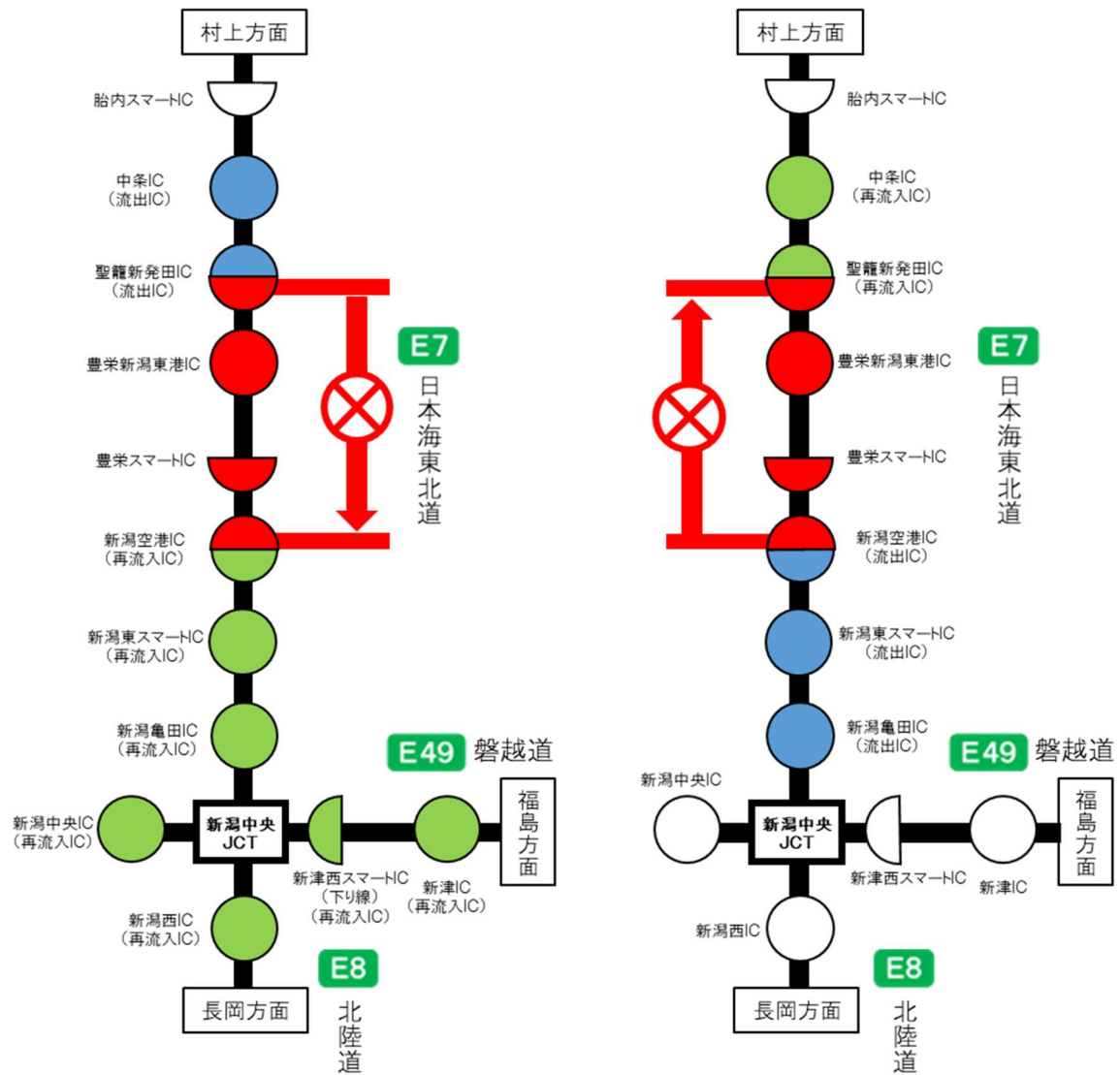
	経路	距離	時間
通常	中条IC⇄荒川胎内IC	約9.7km	約12分
一般道 迂回経路	中条IC⇄国道7号⇄荒川胎内IC	約13.2km	約23分

乗継調整のご案内

【1】新潟空港IC～聖籠新発田IC間（上下線）夜間通行止め

日東道 上り線(新潟方面) をご利用の場合

日東道 下り線(村上方面) をご利用の場合



—凡例—

- : 流出指定IC
- : 再流入指定IC
- : 通行止め区間のIC
- ⊗ → : 通行止め区間

※【2】日東道 上下線 聖籠新発田IC～荒川胎内IC および

【3】日東道 上下線 中条IC～荒川胎内ICは乗継料金調整の対象外区間です