

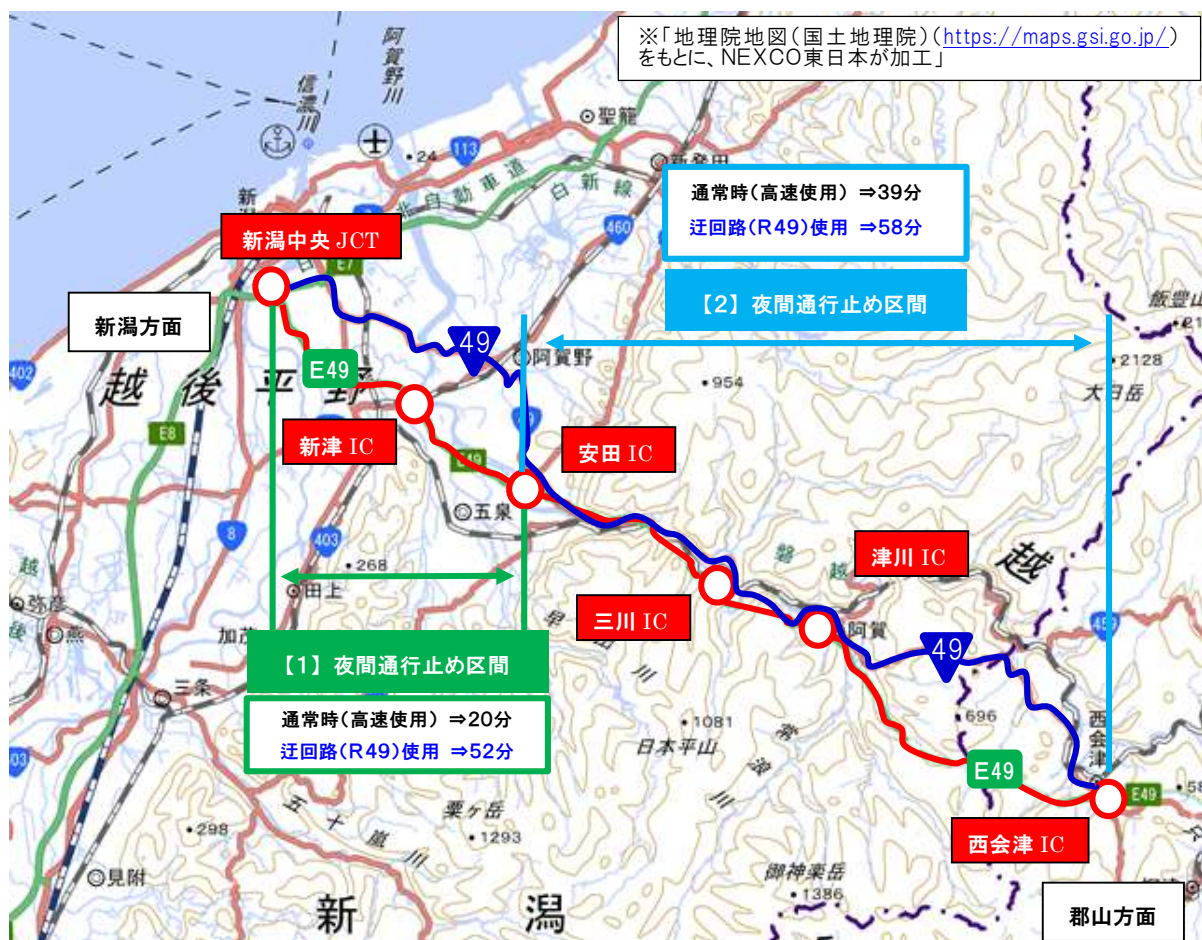
夜間通行止めについて(E49磐越道)

1. 通行止め区間及び日時

(1) 通行止め区間

- 【1】磐越道 上下線 新潟中央JCT～新潟中央IC
- 【2】磐越道 上下線 西会津IC～安田IC

(位置図)



現在公表しているリニューアル工事に伴う規制情報はこちら

【新潟支社管内】

https://www.e-nexco.co.jp/renewal/kanetsu_2025_1/15_16/

【NEXCO東日本管内】

<https://www.e-nexco.co.jp/renewal/>

お出かけの際には最新の高速道路情報をご確認ください。

NEXCO東日本 道路交通情報サイト「ドラとら」

リアルタイム情報

<https://www.drivetraffic.jp/>

工事規制情報

<https://www.drivetraffic.jp/construction-regulation>

(2)日時





【1】安田IC～新潟中央JCT(上下線) 計5夜間

実施日: 令和7年5月12日(月)～16日(金) 各日夜20時～翌朝6時
 予備日: 令和7年5月19日(月)～23日(金) 各日夜20時～翌朝6時

【2】西会津IC～安田IC(上下線) 計5夜間

実施日: 令和7年5月26日(月)～30日(金) 各日夜20時～翌朝6時
 予備日: 令和7年6月2日(月)～6日(金) 各日夜20時～翌朝6時

日	月	火	水	木	金	土
5月11日	5月12日	5月13日	5月14日	5月15日	5月16日	5月17日
	20時 6時 【1】通行止	20時 6時 【1】通行止	20時 6時 【1】通行止	20時 6時 【1】通行止	20時 6時 【1】通行止	20時 6時 【1】通行止
5月18日	5月19日	5月20日	5月21日	5月22日	5月23日	5月24日
	20時 6時 【1】予備日	20時 6時 【1】予備日	20時 6時 【1】予備日	20時 6時 【1】予備日	20時 6時 【1】予備日	20時 6時 【1】予備日
5月25日	5月26日	5月27日	5月28日	5月29日	5月30日	5月31日
	20時 6時 【2】通行止	20時 6時 【2】通行止	20時 6時 【2】通行止	20時 6時 【2】通行止	20時 6時 【2】通行止	20時 6時 【2】通行止
6月1日	6月2日	6月3日	6月4日	6月5日	6月6日	6月7日
	20時 6時 【2】予備日	20時 6時 【2】予備日	20時 6時 【2】予備日	20時 6時 【2】予備日	20時 6時 【2】予備日	20時 6時 【2】予備日

- 【凡例】
-  【1】安田IC～新潟中央JCT間 実施日
 -  【1】安田IC～新潟中央JCT間 予備日
 -  【2】西会津IC～安田IC間 実施日
 -  【2】西会津IC～安田IC間 予備日

※荒天時は、予備日に順延します。
 ※工事実施判断は、X(旧Twitter)などでお知らせします。



2. 迂回路

迂回により所要時間が長くなりますので、お時間にゆとりをもってお出かけください。

3. 通行止めに伴う乗継調整について

通行止めにより高速道路を一旦流出し、通行止め区間を迂回して、再流入して順方向に乗り継がれるお客さまには、ご利用区間に応じて通行料金を調整する「乗継調整」を実施します。

○乗継調整IC

通行止め箇所	上下	流出IC	再流入IC
【磐越道】 安田IC～ 新潟中央JCT	上り線 (郡山方面)	【磐越道】 新潟中央IC 【日東道】 新潟空港IC 新潟東スマートIC(ETC専用) 新潟亀田IC 【北陸道】 巻潟東IC 黒埼スマートIC(ETC専用) 新潟西IC	【磐越道】 安田IC 三川IC 津川IC
	下り線 (新潟方面)	【磐越道】 三川IC 安田IC	【磐越道】 新潟中央IC 【日東道】 新潟亀田IC 新潟東スマートIC(ETC専用) 新潟空港IC 豊栄新潟東港IC 聖籠新発田IC 【北陸道】 新潟西IC 黒埼スマートIC(ETC専用) 巻潟東IC 三条燕IC
【磐越道】 西会津IC～ 安田IC	上り線 (郡山方面)	【磐越道】 新津IC 安田IC	【磐越道】 西会津IC 会津坂下IC 新鶴スマートIC(ETC専用) 会津若松IC
	下り線 (新潟方面)	【磐越道】 会津坂下IC 西会津IC	【磐越道】 安田IC 新津IC 新津西スマートIC(ETC専用) 新潟中央IC 【日東道】 新潟亀田IC 【北陸道】 新潟西IC

◆乗継調整のご利用方法

《ETCのお客さま》

- ETCをご利用のお客さまは、流出ICを無線走行していただき、再流入ICも無線走行をお願いします。(ETC車には「乗継証明書」は発行されません)
- 乗り継ぎされた走行を一つの走行とみなして、ETC時間帯割引を適用します。
なお、通行料金は請求時の調整となるため、料金所での料金表示器と異なる場合があります。
- 全行程で同一のETCカードを挿入して、料金所のETCレーンを通行してください。

《現金等のお客さま》

- 現金等でお支払いのお客さまは、流出ICで「乗継証明書」をお受け取りのうえ、再流入ICで「通行券」をお取りいただき、最初に料金を支払う料金所で「乗継証明書」と「通行券」をお渡してください。

《ETC・現金等のお客さま共通》

- 流出ICで流出後、通行止めが解除された場合は、順方向にある通行止め区間内のIC(流出ICを含む)から再流入されても料金調整を行います。

4. 工事概要

磐越道 上下線 会津若松IC～新潟中央JCTにおいて、損傷した路面の補修、簡易中央分離帯区間におけるトンネル設備の工事・点検・清掃作業を行います。当該区間は片側1車線区間があるため、通行止めでの工事となります。お客さまへ極力ご迷惑をおかけしないよう、交通量が少ない平日の夜間に通行止めを行い、工事を集中的かつ効率的に実施します。安全・快適に高速道路をご利用いただくために必要な工事ですので、ご理解とご協力をお願いします。



損傷した路面状況



損傷した路面状況



トンネル内設備の点検状況

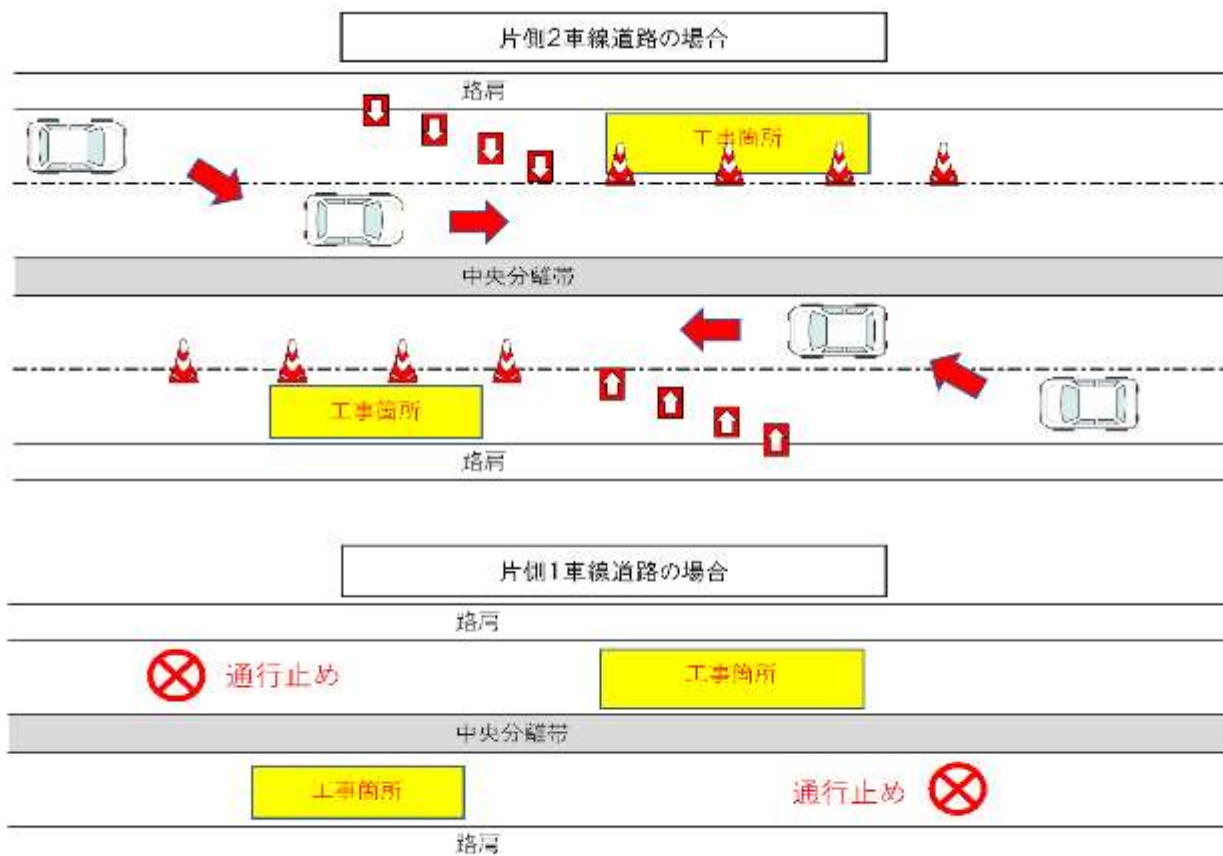


非常用設備更新

○磐越道 片側1車線区間の通行止めについて

一般的に片側2車線ある高速道路では、損傷した路面の補修や各種設備の点検等について、車線規制を行い適宜実施しております。当該磐越道においては、片側1車線道路であることから、工事や点検を行うためには通行止めが必要不可欠となります。そのため、磐越道では毎年、GW期間や夏季混雑期間を除く春季・秋季の2回、通行止めを行うことにより、高速道路の安全・安心を確保しております。

お客さまには大変ご迷惑をおかけしますが、ご理解とご協力をお願いします。



片側2車線道路の場合
⇒車線規制での工事を実施

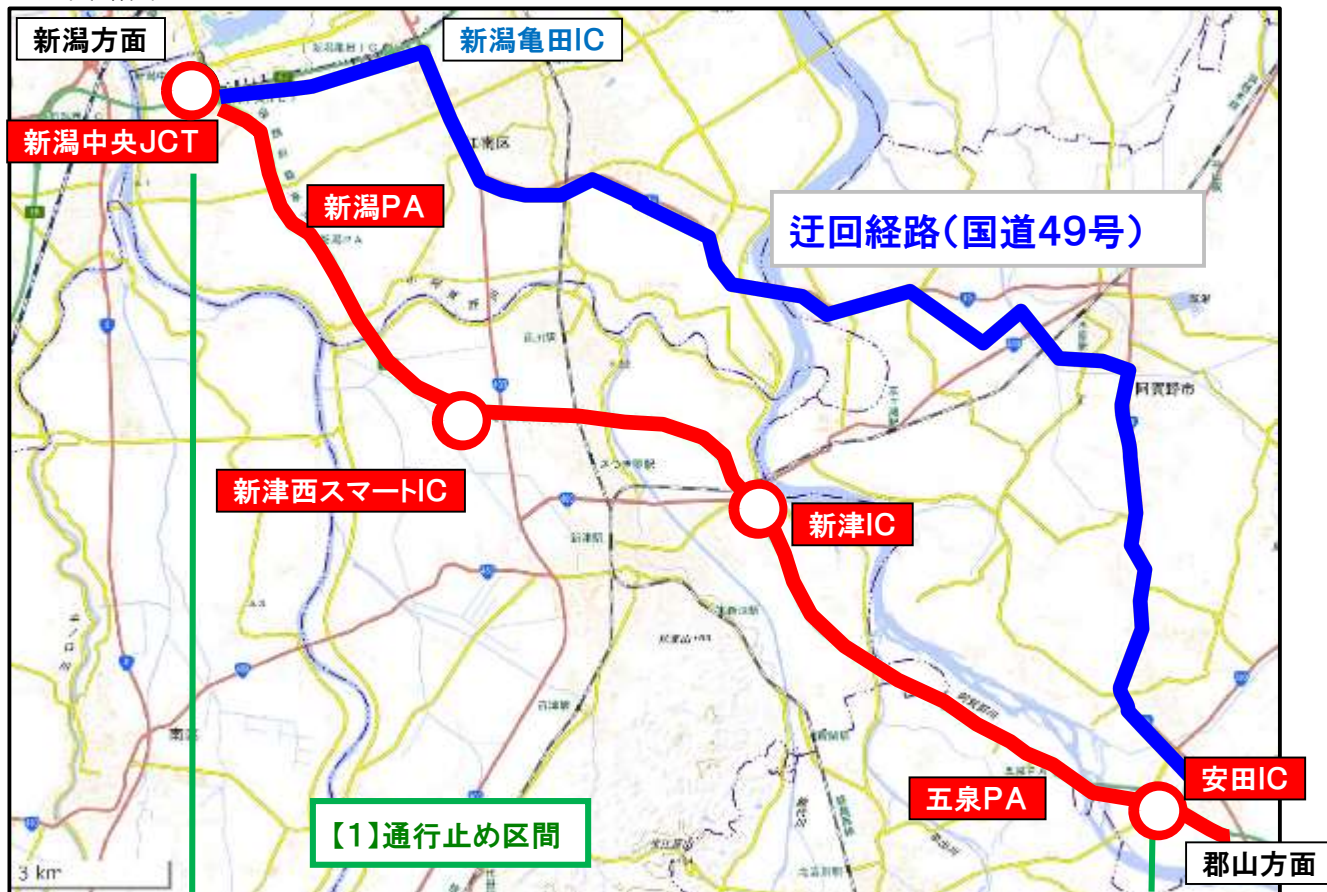


片側1車線道路の場合
⇒通行止めでの工事を実施

迂回路のご案内

【1】通行止め区間:安田IC～新潟中央JCT(上下線)

■ 迂回路図



地理院地図(国土地理院)(<https://maps.gsi.go.jp/>)をもとに、NEXCO東日本が加工

■ 迂回路比較

経路		距離	時間
通常	安田IC⇄新潟中央JCT	約23.1km	約20分
一般道迂回路	安田IC⇄国道49号⇄新潟亀田IC⇄新潟中央JCT	約24.9km	約47分

※一般道迂回路について特殊車両が通行する際は、特車通行許可申請が必要になります。

※五泉PAおよび新潟PAは、いずれも上下線で19時～翌朝6時まで閉鎖します。

【2】通行止め区間：西会津IC～安田IC(上下線)

■ 迂回路図



地理院地図(国土地理院)(<https://maps.gsi.go.jp/>)をもとに、NEXCO東日本が加工

■ 迂回路比較

	経路	距離	時間
通常	西会津IC⇄安田IC	約45.1km	約39分
一般道 迂回経路	西会津IC⇄国道49号⇄安田IC	約51.0km	約58分

※阿賀野川ISA上下線は19時～翌朝6時まで閉鎖します。

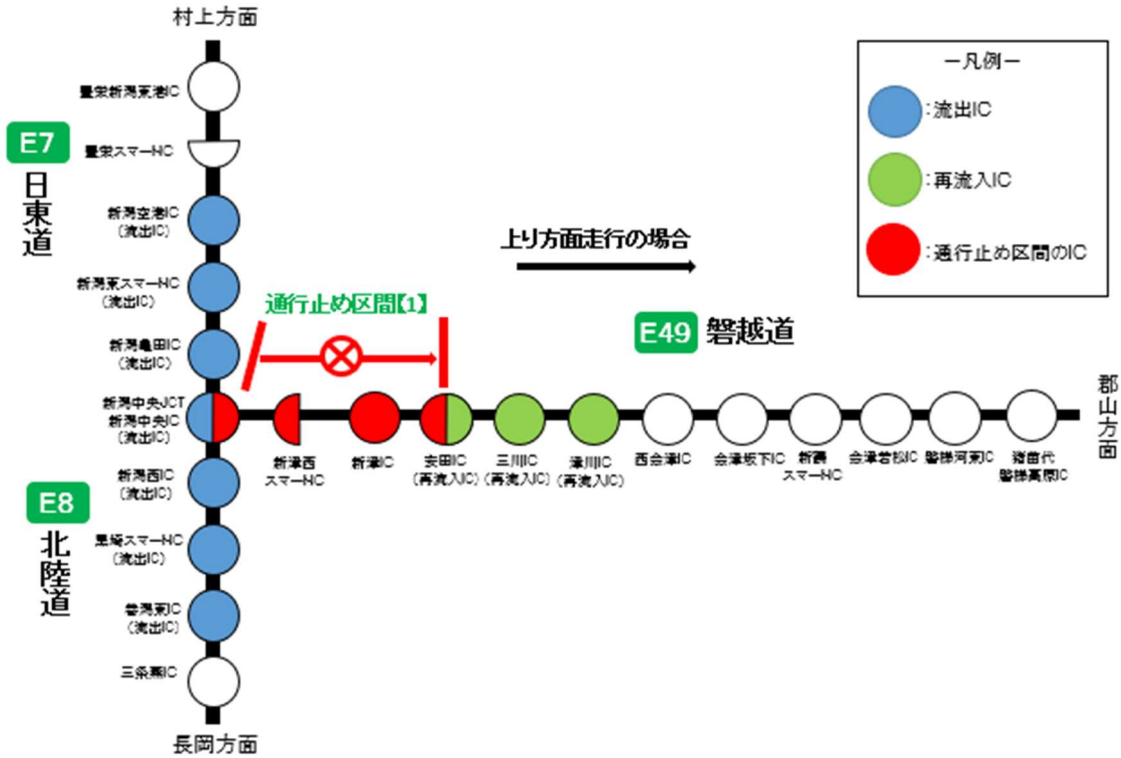
※西会津PA上下線および上川PA上下線は、いずれも20時～翌朝6時まで閉鎖します。

西会津PA下り線から本線への流入部は20時～翌朝6時まで閉鎖します。

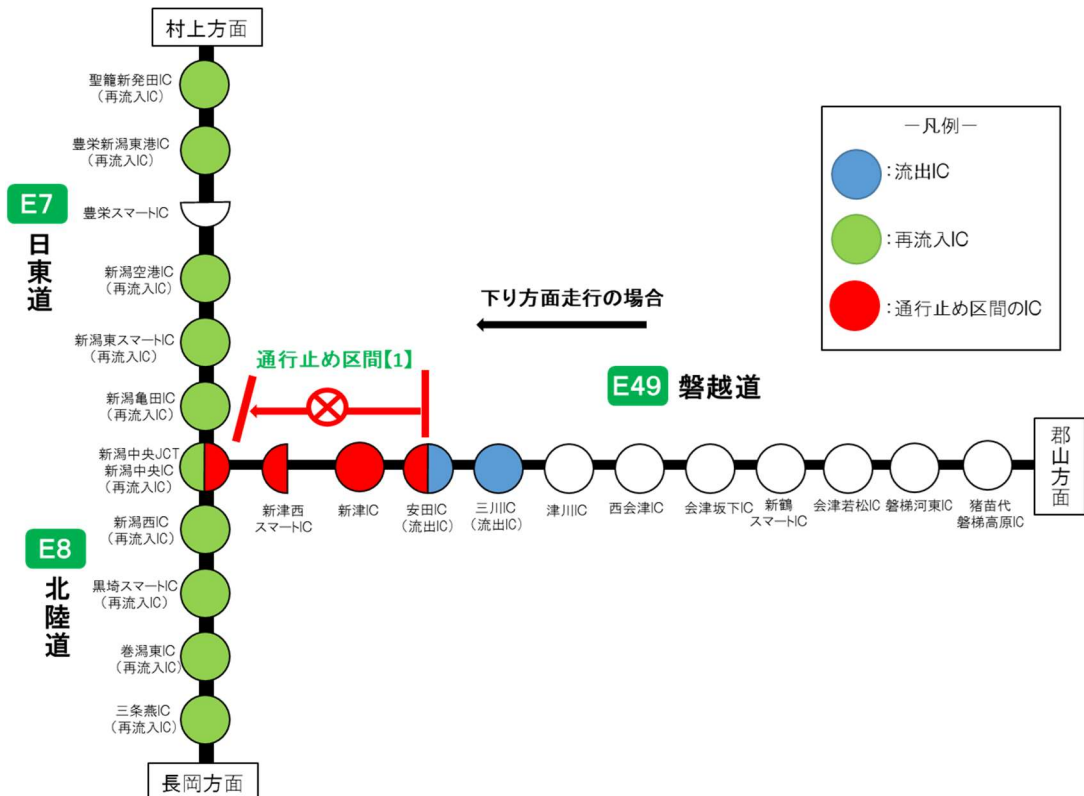
乗継調整のご案内

【1】通行止め区間: 安田IC～新潟中央JCT(上下線)

磐越道 上り線(郡山方面) をご利用の場合

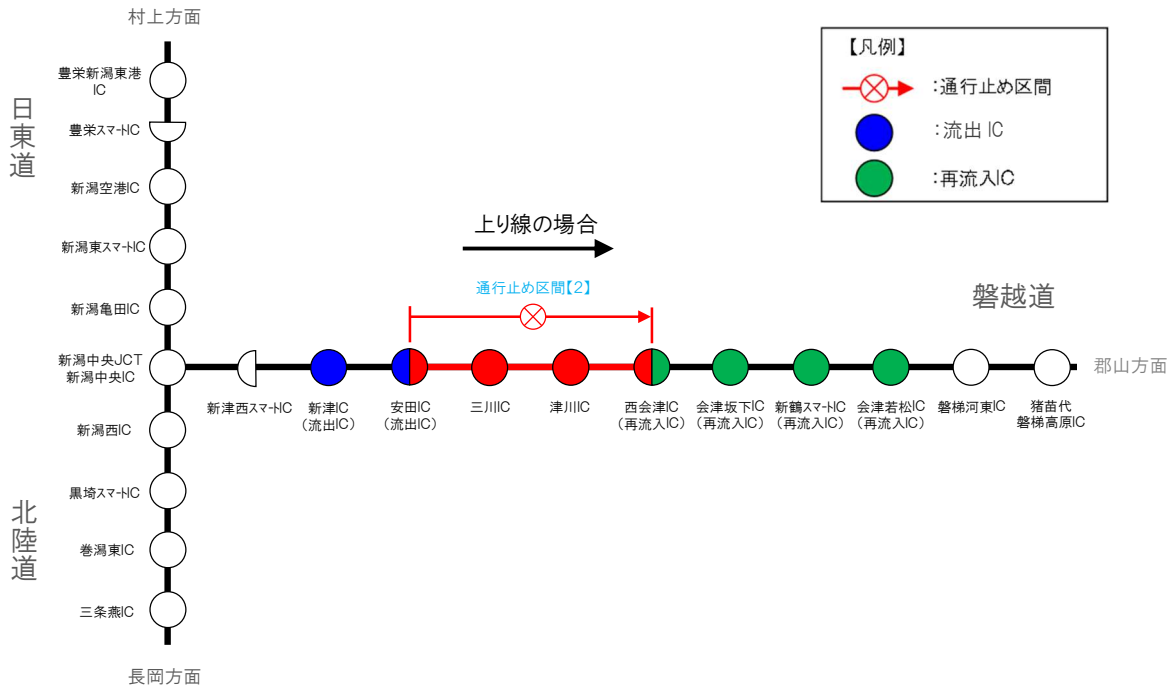


磐越道 下り線(新潟方面) をご利用の場合

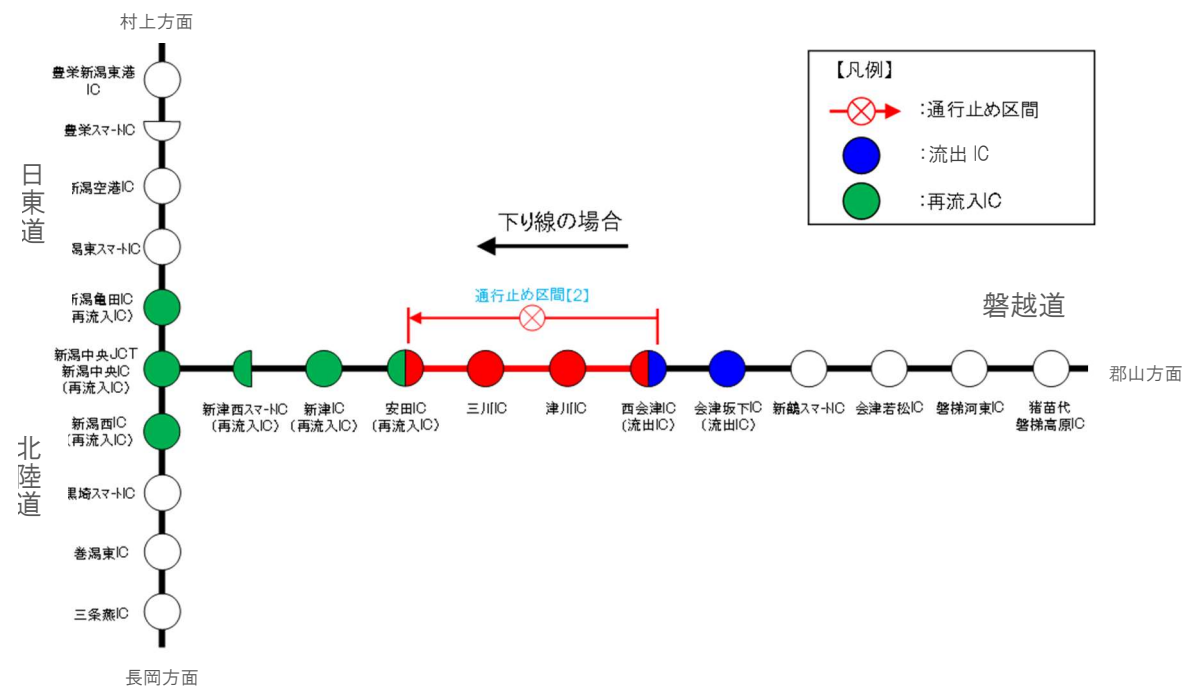


【2】通行止め区間：西会津IC～安田IC(上下線)

磐越道 上り線(郡山方面)をご利用の場合



磐越道 下り線(新潟方面)をご利用の場合



夜間通行止めについて(E7日東道)

1. 通行止め区間及び日時

(1) 通行止め区間

【1】日東道 上下線 新潟空港IC^{せいろうし ぼ た}～聖籠新発田IC

【2】日東道 上下線 聖籠新発田IC～荒川胎内IC

(位置図)



現在公表しているリニューアル工事に伴う規制情報はこちら

【新潟支社管内】

https://www.e-nexco.co.jp/renewal/kanetsu_2025_1/15.16/

【NEXCO東日本管内】

<https://www.e-nexco.co.jp/renewal/>

おでかけの際には最新の高速道路情報をご確認ください。

NEXCO東日本 道路交通情報サイト「ドラとら」

リアルタイム情報

<https://www.drivetraffic.jp/>

工事規制情報

<https://www.drivetraffic.jp/construction-regulation>

(2)日時

【1】新潟空港IC～聖籠新発田IC間（上下線）計5夜間

実施日：令和7年6月9日（月）～13日（金）

各日夜20時～翌朝6時

予備日：令和7年6月16日（月）～20日（金）

各日夜20時～翌朝6時

【2】聖籠新発田IC～荒川胎内IC間（上下線）計5夜間

実施日：令和7年6月23日（月）～27日（金）

各日夜20時～翌朝6時

予備日：令和7年6月30日（月）～7月4日（金）

各日夜20時～翌朝6時

日	月	火	水	木	金	土
6月8日	6月9日	6月10日	6月11日	6月12日	6月13日	6月14日
	20時 6時 【1】通行止	20時 6時 【1】通行止	20時 6時 【1】通行止	20時 6時 【1】通行止	20時 6時 【1】通行止	20時 6時 【1】通行止
6月15日	6月16日	6月17日	6月18日	6月19日	6月20日	6月21日
	20時 6時 【1】予備日	20時 6時 【1】予備日	20時 6時 【1】予備日	20時 6時 【1】予備日	20時 6時 【1】予備日	20時 6時 【1】予備日
6月22日	6月23日	6月24日	6月25日	6月26日	6月27日	6月28日
	20時 6時 【2】通行止	20時 6時 【2】通行止	20時 6時 【2】通行止	20時 6時 【2】通行止	20時 6時 【2】通行止	20時 6時 【2】通行止
6月29日	6月30日	7月1日	7月2日	7月3日	7月4日	7月5日
	20時 6時 【2】予備日	20時 6時 【2】予備日	20時 6時 【2】予備日	20時 6時 【2】予備日	20時 6時 【2】予備日	20時 6時 【2】予備日

【凡例】



【1】新潟空港IC～聖籠新発田IC間 実施日



【1】新潟空港IC～聖籠新発田IC間 予備日



【2】聖籠新発田IC～荒川胎内IC間 実施日



【2】聖籠新発田IC～荒川胎内IC間 予備日

※荒天時は、予備日に順延します。

※工事実施判断は、X(旧Twitter)などでお知らせします。

2. 迂回路

迂回により所要時間が長くなりますので、お時間にゆとりをもってお出かけください。

3. 通行止めに伴う乗継調整について

夜間通行止めにより高速道路を一旦流出し、通行止め区間を迂回して再度同一方向に乗り継がれるお客さまは、ご利用区間に応じて通行料金を調整する「乗継調整」を行います。

○乗継調整IC

通行止め箇所	上下	流出IC	再流入IC
【日東道】 新潟空港IC～ 聖籠新発田IC	上り線 (新潟方面)	【日東道】 中条IC 聖籠新発田IC	【日東道】 新潟空港IC 新潟東スマートIC(ETC専用) 新潟亀田IC 【磐越道】 新潟中央IC 新津IC 安田IC 【北陸道】 新潟西IC
	下り線 (村上方面)	【日東道】 新潟亀田IC 新潟東スマートIC(ETC専用) 新潟空港IC	【日東道】 聖籠新発田IC 中条IC

◆乗継調整のご利用方法

《ETCのお客さま》

- ETCをご利用のお客さまは、流出ICを無線走行していただき、再流入ICも無線走行をお願いします。(ETC車には「乗継証明書」は発行されません)
- 乗り継ぎされた走行を一つの走行とみなして、ETC時間帯割引を適用します。
なお、通行料金は請求時の調整となるため、料金所での料金表示器と異なる場合があります。
- 全行程で同一のETCカードを挿入して、料金所のETCレーンを通行してください。

《現金等のお客さま》

- 現金等でお支払いのお客さまは、流出ICで「乗継証明書」をお受け取りのうえ、再流入ICで「通行券」をお取りいただき、最初に料金を支払う料金所で「乗継証明書」と「通行券」をお渡しください。

《ETC・現金等のお客さま共通》

- 流出ICで流出後、通行止めが解除された場合は、順方向にある通行止め区間内のIC(流出ICを含む)から再流入されても料金調整を行います。

4. 工事概要

日東道 上下線 新潟空港IC～荒川胎内ICにおいて、損傷した路面の補修、構造物の点検、道路の清掃作業を行います。お客さまへ極力ご迷惑をおかけしないよう、交通量が少ない平日の夜間に通行止めを行い、工事を集中的かつ効率的に実施します。安全・快適に高速道路をご利用いただくために必要な工事ですので、ご理解とご協力をお願いします。



損傷した路面状況

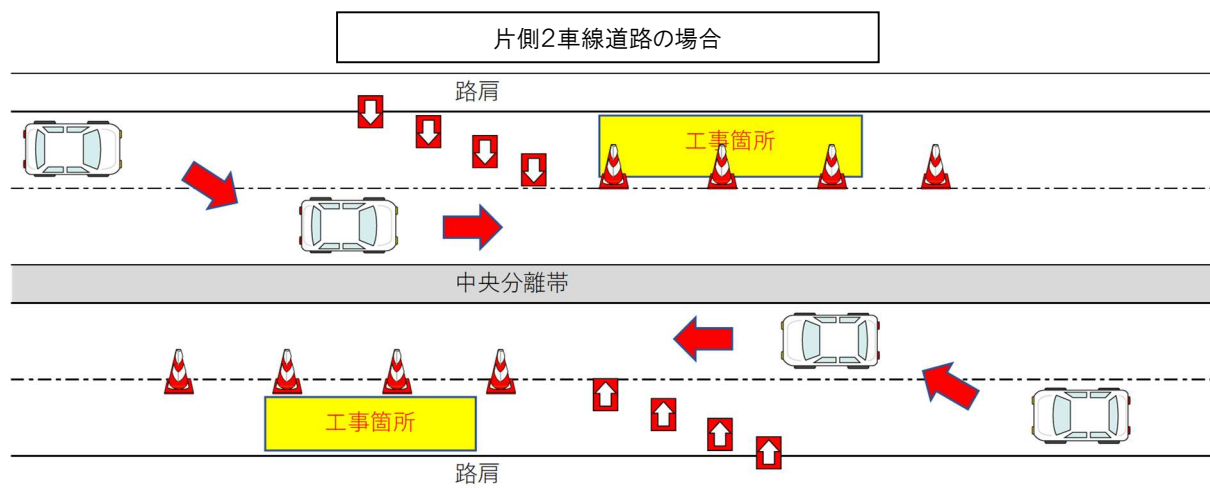


損傷した路面状況

○日本海東北自動車道 片側1車線区間の通行止めについて

一般的に片側2車線ある高速道路では、損傷した路面の補修や各種設備の点検等について、車線規制を行い適宜実施しております。当該日本海東北自動車道においては、片側1車線道路であることから、工事や点検を行うためには通行止めが必要不可欠となります。そのため、日本海東北自動車道では毎年、GW期間や夏季混雑期間を除く春季・秋季の2回、通行止めを行うことにより、高速道路の安全・安心を確保しております。

お客さまには大変ご迷惑をおかけしますが、ご理解とご協力をお願いします。



片側2車線道路の場合
⇒車線規制での工事を実施



片側1車線道路の場合
⇒通行止めでの工事を実施

迂回路のご案内

【1】通行止め区間:新潟空港IC～聖籠新発田IC間

■ 迂回路図



■ 迂回路比較

	経路	距離	時間
通常	新潟空港IC⇄聖籠新発田IC	約16.4km	約14分
一般道 迂回経路	新潟空港IC⇄国道7号⇄聖籠新発田IC	約14.7km	約22分

【2】通行止め区間：聖籠新発田IC～荒川胎内IC間

■ 迂回路図



■ 迂回路比較

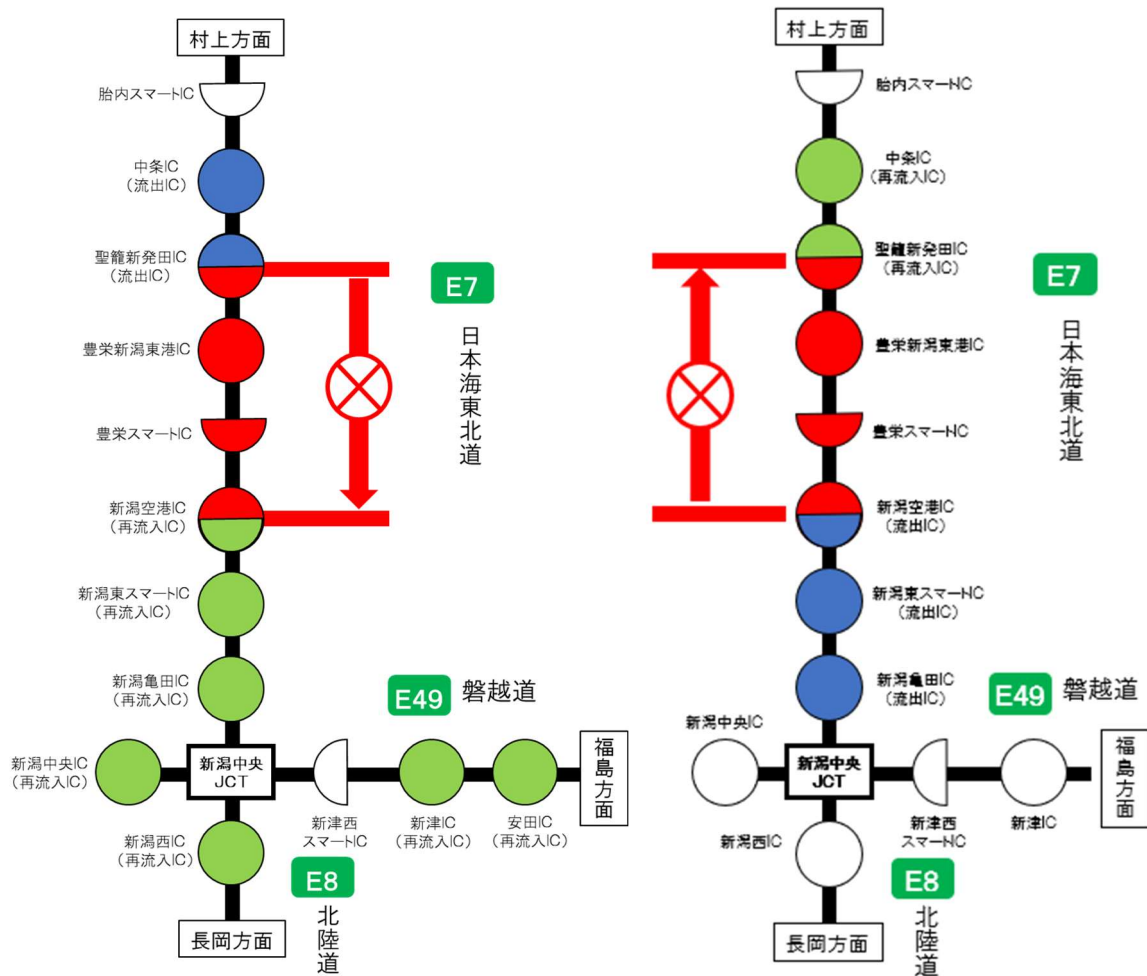
	経路	距離	時間
通常	聖籠新発田IC⇔荒川胎内IC	約21.0km	約18分
一般道 迂回経路	聖籠新発田IC⇔国道7号⇔荒川胎内IC	約30.3km	約46分

乗継調整のご案内

【1】通行止め区間：新潟空港IC～聖籠新発田IC間

日東道 上り線(新潟方面) をご利用の場合

日東道 下り線(村上方面) をご利用の場合



※新津西スマートICは新潟方面向けのハーフIC(順方向でない)のため対象外

【2】通行止め区間：聖籠新発田IC～荒川胎内IC間

日東道 上下線聖籠新発田IC～荒川胎内IC間は乗継調整の対象外区間です。