

旧日本道路公団の行政コスト計算書と同様の作業の結果（試算値）

東日本高速道路株式会社

平成19年9月開示

本資料に関する留意事項

本資料は、日本道路公団が従前行政コスト計算書の中においていわゆるファミリー企業の情報を開示していた経緯を踏まえ、東日本高速道路株式会社において同様の作業を平成18年度について行った結果を開示するものです。これは民営化時の国会での附帯決議などの趣旨に則して行う試算値、参考資料としての開示であり、会社法、証券取引法等の法令の規定に基づき作成及び開示されるものではありません。したがって、本資料記載の表類は証券取引法及び連結財務諸表規則に基づく連結財務諸表ではありません。連結財務諸表につきましては、弊社ホームページ中「IR情報」の中に掲載しておりますので、そちらをご覧ください。

本資料は、国民の皆さまに対する情報提供を目的として作成しており、投資判断の参考となる情報の提供及び投資勧誘を目的として作成したものではありません。また、本資料はいわゆる旧ファミリー企業にお願いして提出頂いたそれぞれの企業のデータを基に作成しておりますが、東日本高速道路株式会社はそれらの情報をそのまま利用しております。

【資料】旧日本道路公団の行政コスト計算書と同様の作業の結果（試算値）

目次

別添 1	旧日本道路公団による行政コスト計算書と同様の方法により作成した試算表	
1	資産等の残高試算値	1
2	収益及び費用の試算値	4
3	株主資本等の変動状況の試算値	5
4	資金収支の明細試算値	6
5	補足する事項	7
6	その他の添付書類	
	1) 資本に関する補足事項	9
	2) 資産及び負債に関する補足事項	10
	3) 主な費用及び収益に関する補足事項	14
	旧日本道路公団の行政コスト計算書と同様に作成した子会社・関連会社等の概要	15
別添 2	子会社・関連会社たる旧ファミリー企業の情報	
1	経営に関する情報（役員、資本、売上、剰余金等）	16
2	役員の氏名等	17
別添 3	関連公益法人の情報	
1	経営に関する情報（役員、資本、収入、正味財産等）	21
2	役員の氏名等	22
	《参考》	
別添 4	当社が設立または出資・取得した子会社・関連会社の情報（経営に関する情報、役員の氏名等）	24

本資料は投資判断の参考となる情報の提供及び投資勧誘を目的として作成したものではありません。

旧日本道路公団による行政コスト計算書と同様の方法により作成した試算表()

資産等の残高試算値

(平成19年3月31日)

(単位:百万円)

科 目	金 額	
(資産の部)		
流動資産		
現金及び預金		58,760
高速道路事業営業未収入金		47,994
未収入金		12,612
有価証券		44,957
仕掛道路資産		277,088
原材料・貯蔵品等		2,024
受託業務前払金		15,474
繰延税金資産		766
その他		7,538
貸倒引当金		59
流動資産合計		467,159
固定資産		
A 高速道路事業資産		
1 有形固定資産		
建物	2,037	
減価償却累計額	386	1,651
構築物	26,880	
減価償却累計額	1,254	25,626
機械及び装置	66,838	
減価償却累計額	10,238	56,600
車両運搬具	10,129	
減価償却累計額	4,645	5,484
工具、器具及び備品	5,022	
減価償却累計額	1,865	3,157
土地		282
建設仮勘定		1,773
その他の有形固定資産	2	
減価償却累計額	1	1
有形固定資産合計		94,578
2 無形固定資産		1,924
高速道路事業資産合計		96,502
B 関連事業資産		
1 有形固定資産		
建物	14,797	
減価償却累計額	1,597	13,200
構築物	4,597	
減価償却累計額	760	3,836
機械及び装置	887	
減価償却累計額	251	635
車両運搬具	13	
減価償却累計額	8	5
工具、器具及び備品	517	
減価償却累計額	377	139
土地		73,265
建設仮勘定		591
その他の有形固定資産	1	
減価償却累計額	0	0
有形固定資産合計		91,676
2 無形固定資産		379
関連事業資産合計		92,055

(注)記載金額は、百万円未満を切り捨てて表示しています。

()旧日本道路公団の「連結行政コスト計算書」と同様の作業による試算値

本資料は投資判断の参考となる情報の提供及び投資勧誘を目的として作成したものではありません。

科 目	金 額	
C 各事業共用固定資産		
1 有形固定資産		
建物	8,808	
減価償却累計額	1,119	7,689
構築物	739	
減価償却累計額	177	560
機械及び装置	310	
減価償却累計額	50	260
車両運搬具	278	
減価償却累計額	171	107
工具、器具及び備品	857	
減価償却累計額	308	548
土地		12,958
建設仮勘定		1
その他の有形固定資産	0	
減価償却累計額	0	0
有形固定資産合計		22,126
2 無形固定資産		2,379
各事業共用固定資産合計		24,506
D その他の固定資産		
有形固定資産		
土地		180
その他の固定資産合計		180
E 投資その他の資産		
投資有価証券		13,166
長期前払費用		3,685
繰延税金資産		955
その他		3,778
貸倒引当金		832
投資その他の資産合計		20,753
固定資産合計		233,999
繰延資産		
道路建設関係社債発行費		348
繰延資産合計		348
資産合計		701,507

(注)記載金額は、百万円未満を切り捨てて表示しています。

本資料は投資判断の参考となる情報の提供及び投資勧誘を目的として作成したものではありません。

科 目	金 額
(負債の部)	
流動負債	
高速道路事業営業未払金	90,946
短期借入金	284
一年以内返済予定長期借入金	9,199
未払金	19,917
未払法人税等	1,888
預り金	1,425
受託業務前受金	15,363
前受金	11,299
賞与引当金	2,631
ハイウェイカード偽造損失補てん引当金	654
回数券払戻引当金	77
その他	2,300
流動負債合計	155,988
固定負債	
道路建設関係社債	164,657
道路建設関係長期借入金	120,451
長期借入金	47,471
退職給付引当金	59,931
ETCマイレージサービス引当金	9,323
その他引当金	102
負ののれん	1,988
その他	7,162
固定負債合計	411,087
負債合計	567,076
(純資産の部)	
株主資本	
A 資本金	52,500
B 資本剰余金	58,793
C 利益剰余金	16,760
株主資本合計	128,054
少数株主持分	6,376
純資産合計	134,431
負債、少数株主持分及び資本合計	701,507

(注)記載金額は、百万円未満を切り捨てて表示しています。

本資料は投資判断の参考となる情報の提供及び投資勧誘を目的として作成したものではありません。

旧日本道路公団による行政コスト計算書と同様の方法により作成した試算表()

収益及び費用の試算値			
(平成18年4月1日 ~ 平成19年3月31日)		(単位:百万円)	
科 目	金 額		
営業収益			874,252
営業費用			
1 道路資産賃借料	526,849		
2 高速道路等事業管理費及び売上原価	268,080		
3 販売費及び一般管理費	65,402		860,332
営業利益			13,919
営業外収益			
1 受取利息	256		
2 土地物件貸付料	484		
3 持分法による投資利益	1,202		
4 原因者負担収入	1,177		
5 その他	1,275		4,396
営業外費用			
1 支払利息	1,155		
2 貯蔵品処分損	291		
3 その他	325		1,772
経常利益			16,544
特別利益			
1 固定資産売却益	654		
2 固定資産評価額調整益	67		
3 その他	139		861
特別損失			
1 減損損失	485		
2 偽造ハイウェイカード損失	341		
3 その他	568		1,395
税金等調整前当期純利益			16,010
法人税、住民税及び事業税	7,346		
法人税等調整額	1,026		6,320
少数株主損失			197
当期純利益			9,887

(注)記載金額は、百万円未満を切り捨てて表示しています。

()旧日本道路公団の「連結行政コスト計算書」と同様の作業による試算値

本資料は投資判断の参考となる情報の提供及び投資勧誘を目的として作成したものではありません。

旧日本道路公団による行政コスト計算書と同様の方法により作成した試算表()

株主資本等の変動状況の試算値

(平成18年4月1日～平成19年3月31日)

(単位:百万円)

	株主資本				少数株主 持 分	純資産 合 計
	資本金	資 本 剰余金	利 益 剰余金	株主資本 合 計		
平成18年3月31日残高	52,500	52,500	6,872	111,872	15,489	127,362
連結会計年度中の 変動額						
固定資産評価額等 の調整		6,293		6,293		6,293
当期純利益			9,887	9,887		9,887
株主資本以外の項目 の連結会計年度中の 変動額(純額)					9,112	9,112
連結会計年度中の変 動額合計		6,293	9,887	16,181	9,112	7,069
平成19年3月31日残高	52,500	58,793	16,760	128,054	6,376	134,431

(注)記載金額は、百万円未満を切り捨てて表示しています。

()旧日本道路公団の「連結行政コスト計算書」と同様の作業による試算値

本資料は投資判断の参考となる情報の提供及び投資勧誘を目的として作成したものではありません。

旧日本道路公団による行政コスト計算書と同様の方法により作成した試算表()

資金収支の明細試算値

(平成18年4月1日 ~ 平成19年3月31日)

(単位:百万円)

科 目	金 額
営業活動によるキャッシュ・フロー	
税金等調整前当期純利益	16,010
減価償却費	16,273
減損損失	485
持分法による投資利益	1,202
退職給付引当金の増減額(減少:)	221
賞与引当金の増減額(減少:)	230
貸倒引当金の増減額(減少:)	2
受取利息及び受取配当金	353
支払利息	4,969
固定資産売却損	34
固定資産売却益	654
固定資産除却損	1,728
売上債権の増減額(増加:)	20,562
たな卸資産の増減額(増加:)	85,000
仕入債務の増減額(減少:)	14,444
その他	30,823
小計	71,965
利息及び配当金の受取額	298
利息の支払額	5,183
法人税等の支払額	20,815
営業活動によるキャッシュ・フロー	97,665
投資活動によるキャッシュ・フロー	
定期預金の預入による支出	5,982
定期預金の払戻による収入	2,148
固定資産の取得による支出	7,865
固定資産の売却による収入	4,957
有価証券の取得による支出	101,928
有価証券の売却による収入	135,455
投資有価証券の取得による支出	1,109
連結範囲の変更を伴う子会社株式の取得による収入	901
営業譲受等による支出	6,482
その他	891
投資活動によるキャッシュ・フロー	20,984
財務活動によるキャッシュ・フロー	
短期借入金の純増減額(減少:)	19,515
長期借入れによる収入	35,000
長期借入金の返済による支出	58,609
道路建設関係社債発行による収入	104,396
その他	17
財務活動によるキャッシュ・フロー	61,253
現金及び現金同等物に係る換算差額	-
現金及び現金同等物の増減額	15,428
現金及び現金同等物の期首残高	74,793
連結除外に伴う現金及び現金同等物の減少高	2,364
現金及び現金同等物の期末残高	57,001

(注)記載金額は、百万円未満を切り捨てて表示しています。

()旧日本道路公団の「連結行政コスト計算書」と同様の作業による試算値

旧日本道路公団による行政コスト計算書と同様の方法により作成した試算表（ ）

補足する事項

(リース取引関係)

1 ファイナンス・リース取引に係る事項

(借主側)

(1) リース物件の取得価額相当額、減価償却累計額相当額及び期末残高相当額

(単位：百万円)

区 分	取得価額相当額	減価償却累計額 相当額	減損損失累計額 相当額	期末残高相当額
車両運搬具	109	67	0	41
工具器具備品	704	281	22	401
合 計	814	348	23	443

(2) 未経過リース料期末残高相当額

(単位：百万円)

区 分	金 額
1年以内	191
1年超	267
合 計	459

リース資産減損勘定の残高 15 百万円

(3) 支払リース料、リース資産減損勘定の取崩額、減価償却費相当額

(単位：百万円)

区 分	金 額
支払リース料	207
リース資産減損勘定の取崩額	0
減価償却費相当額	207

(4) 減価償却費相当額の算定方法

リース期間を耐用年数とし、残存価額を零とする定額法によっています。

(5) 利息相当額の算定方法

取得価額相当額及び未経過リース料期末残高相当額は、未経過リース料期末残高が有形固定資産の期末残高等に占める割合が低いいため、支払利子込み法により算定しています。

2 オペレーティング・リース取引に係る事項

(借主側)

未経過リース料

(単位：百万円)

区 分	金 額
1年以内	533,035
1年超	26,031,650
合 計	26,564,686

(注)記載金額は、百万円未満を切り捨てて表示しています。

()旧日本道路公団の「連結行政コスト計算書」と同様の作業による試算値

*本資料は投資判断の参考となる情報の提供及び投資勧誘を目的として作成したものではありません。

(退職給付関係)

(1) 退職給付債務に関する事項

(単位：百万円)

区 分	金 額
イ 退職給付債務	94,061
ロ 年金資産	36,134
ハ 未認識数理計算上の差異	1,652
ニ 未認識過去勤務債務(債務の減額)	351
ホ 前払年金費用	-
ヘ 退職給付引当金 (イ - ロ - ハ - ニ - ホ)	59,931

(2) 退職給付費用に関する事項

(単位：百万円)

区 分	金 額
イ 勤務費用	3,330
ロ 利息費用	1,641
ハ 期待運用収益	1,707
ニ 数理計算上の差異の費用処理額	154
ホ その他	16
ヘ 退職給付費用 (イ + ロ + ハ + ニ + ホ)	3,126

(3) 退職給付債務等の計算基礎に関する事項

区 分	内 容
イ 割引率	2.00%~2.50%
ロ 期待運用収益率	2.50%~6.00%
ハ 退職給付見込額の期間配分方法	主として期間定額基準
ニ 数理計算上の差異の処理年数	10年~15年
ホ 過去勤務債務の処理年数	10年~15年

(注)記載金額は、百万円未満を切り捨てて表示しています。

本資料は投資判断の参考となる情報の提供及び投資勧誘を目的として作成したものではありません。

旧日本道路公団による行政コスト計算書と同様の方法により作成した試算表()

【その他の添付書類】

(1) 資本に関する補足事項

資本金の明細

(単位:百万円)

区分	期首残高	当年度増加高	当年度末残高
(発行済株式)	(105,000千株)	(0千株)	(105,000千株)
資本金	52,500	-	52,500
資本剰余金	52,500	6,293	58,793

()旧日本道路公団の「連結行政コスト計算書」と同様の作業による試算値

本資料は投資判断の参考となる情報の提供及び投資勧誘を目的として作成したものではありません。

旧日本道路公団による行政コスト計算書と同様の方法により作成した試算表()

(2) 資産及び負債に関する補足事項

有価証券の明細

(単位:百万円)

区分	当年度期首 残高	当年度 増加額	当年度 減少額	当年度末 残高
投資有価証券	15,236	2,034	4,104	13,166
計	15,236	2,034	4,104	13,166

高速道路事業固定資産及び関連事業固定資産の明細

(単位:百万円)

区分	資 産 価 額				減 価 償 却 費		当年度末 減損損失 累計額	差引当年度末 残高
	当年度期首 残高	当年度 増加額	当年度 減少額	当年度末 残高	当年度 償却額	当年度末 償却累計額		
高速道路事業資産	103,344	26,354	14,643	115,056	12,738	18,389	163	96,502
関連事業固定資産	84,840	15,604	4,869	95,575	1,898	2,996	523	92,055
(受託)	(371)	(1)	(2)	(370)	(26)	(39)	(-)	(330)
(休憩所等)	(82,845)	(14,908)	(4,494)	(93,259)	(1,801)	(2,874)	(523)	(89,861)
(駐車場)	(375)	(0)	(-)	(376)	(40)	(60)	(-)	(315)
(トラクターミナル)	(1,248)	(-)	(-)	(1,248)	(0)	(1)	(-)	(1,246)
(その他の関連事業)	(0)	(693)	(372)	(321)	(28)	(19)	(-)	(301)
計	188,185	41,959	19,512	210,631	14,636	21,386	687	188,558

注)記載金額は、百万円未満を切り捨てて表示しています。

()旧日本道路公団の「連結行政コスト計算書」と同様の作業による試算値

本資料は投資判断の参考となる情報の提供及び投資勧誘を目的として作成したものではありません。

旧日本道路公団による行政コスト計算書と同様の方法により作成した試算表()

(2) 資産及び負債に関する補足事項

固定資産(事業資産を除く。)の明細

(単位:百万円)

区分	資 産 価 額				減 価 償 却 費		当年度末 減損損失 累計額	差引当年度末 残高
	当年度期首 残高	当年度 増加額	当年度 減少額	当年度末 残高	当年度 償却額	当年度末 償却累計額		
各事業共用固定資産	30,198	1,996	5,420	26,774	1,636	1,828	439	24,506
有形固定資産	27,701	1,885	5,192	24,394	1,042	1,828	439	22,126
建物	9,125	724	990	8,860	675	1,119	51	7,689
構築物	786	18	65	739	117	177	0	560
機械及び装置	513	0	203	310	34	50	-	260
車両運搬具	349	23	74	297	63	171	18	107
工具、器具及び備品	1,008	167	306	869	151	308	11	548
土地	15,441	18	2,145	13,314	-	-	356	12,958
建設仮勘定	474	932	1,405	1	-	-	-	1
その他の有形固定資産	1	1	1	1	0	0	0	0
無形固定資産	2,496	110	228	2,379	594	-	-	2,379
その他の固定資産	465	31	316	180	-	-	-	180
土地	465	31	316	180	-	-	-	180
計	30,663	2,028	5,737	26,955	1,636	1,828	439	24,687

注)記載金額は、百万円未満を切り捨てて表示しています。

()旧日本道路公団の「連結行政コスト計算書」と同様の作業による試算値

本資料は投資判断の参考となる情報の提供及び投資勧誘を目的として作成したものではありません。

旧日本道路公団による行政コスト計算書と同様の方法により作成した試算表()

(2) 資産及び負債に関する補足事項

長期借入金及び債券の明細

(ア) 長期借入金の明細

(単位:百万円)

区 分	種 類	当年度期首 残高	当年度 増加額	当年度 減少額	当年度末残高 (うち1年内返済予定額)
道路建設関係 長期借入金	民間借入金	37,600	35,000	33,550	39,050 (0)
	政府借入金	98,100	0	16,699	81,401 (0)
長期借入金	民間借入金	62,691	2,340	8,360	56,670 (9,199)
計		198,391	37,340	58,609	177,121 (9,199)

(イ) 債券の明細

(単位:百万円)

区 分	種 類	利 率	当年度期首 残高	当年度 増加額	当年度 減少額	当年度末残高 (うち1年内償還予定額)
道路建設関係 社債	政府保証債	1.50%~2.00%	60,000	80,000	-	140,000 (0)
道路建設関係 社債	一般担保付社債	1.13%	-	25,000	-	25,000 (0)
計			60,000	105,000	-	165,000 (0)

(ウ) 通常よりも有利な条件による資金調達

(単位:百万円)

区 分	種 類	借入先	当年度期首 残高	当年度 増加額	当年度 減少額	当年度末残高 (うち1年内返済予定額)
短期借入金	無利子借入金	独立行政法人日本高速 道路保有・債務返済機構	19,652	-	19,652	-

[条件] 無利子借入金
[根拠法令] 独立行政法人日本高速道路保有・債務返済機構法第12条第1項第5号

注) 記載金額は、百万円未満を切り捨てて表示しています。

() 旧日本道路公団の「連結行政コスト計算書」と同様の作業による試算値

本資料は投資判断の参考となる情報の提供及び投資勧誘を目的として作成したものではありません。

旧日本道路公団による行政コスト計算書と同様の方法により作成した試算表()

(2)資産及び負債に関する補足事項

退職給付引当金の明細

(単位:百万円)

区分	当年度期首 残高	当年度 増加額	当年度 減少額	当年度末 残高
退職給付引当金	58,886	5,608	4,563	59,931

その他の引当金の明細

(単位:百万円)

区分	当年度期首 残高	当年度 増加額	当年度 減少額	当年度末 残高
貸倒引当金	892	102	102	891
賞与引当金	2,666	2,730	2,765	2,631
ハイウェイカード偽造 損失補てん引当金	775	929	1,050	654
回数券払戻引当金	121	-	44	77
ETCマイレージサービス 引当金	7,335	15,828	13,840	9,323
その他引当金	190	52	139	102
計	11,981	19,642	17,943	13,680

その他の主要な資産・負債の明細

(単位:百万円)

区分	当年度期首 残高	当年度 増加額	当年度 減少額	当年度末 残高
現金及び預金	76,738	58,760	76,738	58,760
未収入金	75,132	60,606	75,132	60,606
仕掛道路資産	191,793	162,099	76,804	277,088
未払金	118,753	110,864	118,753	110,864
計	462,417	392,332	347,428	507,321

注)記載金額は、百万円未満を切り捨てて表示しています。

()旧日本道路公団の「連結行政コスト計算書」と同様の作業による試算値

本資料は投資判断の参考となる情報の提供及び投資勧誘を目的として作成したものではありません。

旧日本道路公団による行政コスト計算書と同様の方法により作成した試算表()

(3) 主な費用及び収益に関する補足事項

役員及び従業員の給与費の明細

(単位:百万円)

人件費			物件費	合計	仕掛道路 資産等への 振替額	販売費及び 一般管理費 (収益及び費用 の試算値)
役員	従業員	計				
444	25,606	26,050	50,153	76,564	13,234	63,330

(単位:百万円)

賞与引当金 繰入	退職給付引当 金 繰入	合計	仕掛道路 資産等への 振替額	販売費及び 一般管理費 (収益及び費用 の試算値)
2,530	3,126	5,657	3,585	2,071

注) 記載金額は、百万円未満を切り捨てて表示しています。

() 旧日本道路公団の「連結行政コスト計算書」と同様の作業による試算値

本資料は投資判断の参考となる情報の提供及び投資勧誘を目的として作成したものではありません。

旧日本道路公団の行政コスト計算書と同様に 作成した子会社・関連会社等の概要

1. 子会社、関連会社、関連公益法人数

(1) 非出資の子会社、関連会社及び関連公益法人数

子会社	7社
関連会社	14社
計	21社
関連公益法人	2法人

(2) 当社が設立または出資・取得した子会社、関連会社

子会社	11社
関連会社	3社
計	14社

2. 子会社・関連会社の概要

(1) 非出資の子会社、関連会社の概要

非出資の子会社、関連会社 21 社の情報は 16 ページから 20 ページに記載しておりますが、その概要は次のとおりです。

経常損益の合計

1,529 百万円 (1 社平均 73 百万円)

当期損益の合計

1,069 百万円 (1 社平均 51 百万円)

剰余金の合計

32,453 百万円 (1 社平均 1,545 百万円)

売上高に占める当社との取引高

85,664 百万円のうち、44,183 百万円 (51.6%)

当社(旧 J H)出身者が社長に就任している会社

21 社中 1 社 (4.8%) 1 人

上記 を含む当社(旧 J H)出身者が代表取締役就任している会社

21 社中 1 社 (4.8%) 1 人

上記 を含む当社(旧 J H)出身者の役員数

92 人中 30 名 (32.6%)

(2) 当社が設立または出資・取得した子会社、関連会社の概要

当該会社は 14 社で、この会社の情報は 24 ページから 25 ページに記載しております。

子会社・関連会社（ 1 ）の経営に関する情報

【非出資子会社・関連会社】

会社名	主な業務概要	子会社・ 関連会社 の別	役員 の 状 況								資本の状況			売上の状況			その他財務諸表項目 (百万円)		
			社長が当社 (旧JH)出身 者	代表取締役 が当社(旧 JH)出身者	役員数			取締役数			資本金(百万円)		売上高(百万円)		経常損益	当期損益	剰余金		
					うち当社(旧JH)出 身者数	比率(%)	うち当社(旧JH)出 身者数	比率(%)	うち当社出資分	うち当社との取引額 (2)	比率(%)								
												比率(%)	比率(%)						
1 奥羽道路サービス(株)	料金收受	子会社	-	-	2	1	50.0%	2	1	50.0%	20		1,922	1,564	81.4%	105	86	1,326	
2 関越道路サービス(株)	料金收受	子会社	-	-	4	1	25.0%	3	1	33.3%	30		4,129	2,233	54.1%	4	6	1,073	
3 常磐ハイウェイサービス(株)	料金收受	子会社	-	-	1	0	0.0%	1	0	0.0%	45		2,921	2,159	73.9%	6	13	521	
4 新日本道路サービス(株)	料金收受	関連会社	-	-	4	1	25.0%	3	1	33.3%	46		3,799	1,954	51.4%	112	80	2,631	
5 東北道路サービス(株)	料金收受	子会社	-	-	3	1	33.3%	2	1	50.0%	53		4,695	3,129	66.6%	82	128	1,049	
6 新潟ハイウェイサービス(株)	料金收受	関連会社	-	-	4	1	25.0%	3	1	33.3%	20		3,638	2,258	62.1%	46	47	1,156	
7 不二東名(株)	料金收受	関連会社	-	-	4	2	50.0%	3	2	66.7%	35		3,812	2,101	55.1%	69	57	1,602	
8 北海道ハイウェイサービス(株)	料金收受	子会社	-	-	4	2	50.0%	3	2	66.7%	35		3,365	3,161	93.9%	109	89	731	
9 (株)ラビド	料金收受	関連会社	-	-	4	1	25.0%	3	1	33.3%	25		2,961	1,567	52.9%	78	12	1,576	
10 (株)クエストエンジニア	保全点検	関連会社	-	-	4	2	50.0%	3	2	66.7%	65		4,435	1,632	36.8%	482	373	3,312	
11 道路通信エンジニア(株)	保全点検	関連会社	-	-	6	1	16.7%	5	1	20.0%	60		5,504	1,249	22.7%	117	37	425	
12 (株)東関東	保全点検	関連会社	-	-	5	2	40.0%	4	2	50.0%	90		4,857	3,892	80.1%	481	293	1,511	
13 (株)アイアクセス	維持修繕	関連会社	-	-	6	1	16.7%	5	1	20.0%	99		2,234	1,956	87.6%	35	14	1,688	
14 (株)テクナム	維持修繕	関連会社	-	-	5	1	20.0%	4	1	25.0%	60		7,485	1,522	20.3%	444	226	1,656	
15 東北ハイメン(株)	維持修繕	子会社	-	-	5	2	40.0%	4	2	50.0%	45		2,172	1,643	75.6%	12	11	861	
16 日本メンテナンスサービス(株)	維持修繕	関連会社	-	-	4	3	75.0%	3	3	100.0%	81		4,906	3,555	72.5%	11	30	1,290	
17 (株)ハイウェイクリーン福島	維持修繕	子会社	-	-	5	1	20.0%	4	1	25.0%	45		1,968	1,809	91.9%	11	5	248	
18 北海道道路サービス(株)	維持修繕	関連会社	-	-	5	2	40.0%	4	1	25.0%	38		2,764	2,220	80.3%	35	100	1,356	
19 (株)エヌ・ケー・ワイ	道路敷地等管理	関連会社	-	-	5	2	40.0%	4	2	50.0%	96		2,595	831	32.0%	47	22	743	
20 道栄(株)	道路敷地等管理	関連会社	-	-	5	2	40.0%	4	2	50.0%	267		4,893	744	15.2%	436	432	3,519	
21 ハイウェイ・ツール・システム(株)	收受機械保守	関連会社	-	-	7	1	14.3%	6	1	16.7%	75		10,609	3,004	28.3%	515	488	4,179	
合 計			1	1	92	30	32.6%	73	29	39.7%	1,330		85,664	44,183	51.6%	1,529	1,069	32,453	
(1社平均)					4	1		3	1		63		4,079	2,104		73	51	1,545	

出 資 者 名 簿

1 日本道路公団平成17年度行政コスト計算書において開示した企業のうち、当社において子会社・関連会社と判定される企業
 2 H18.4.1～H19.3.31の取引
 * No.13、No.15及びNo.17の売上高は、H17.10.1～H18.9.30で計上
 * No.18の売上高は、H18.6.1～H19.5.31で計上

* 本資料は投資判断の参考となる情報の提供及び投資勧誘を目的として作成したものではありません。

子会社・関連会社(1)の役員の氏名等

別添 2 - 2

[非出資子会社・関連会社]

法人の名称	No.1 奥羽道路サービス(株)	No.2 関越道路サービス(株)	No.3 常磐ハイウェイサービス(株)	No.4 新日本道路サービス(株)
業務の概要	有料道路における料金収受業務及びこれに附帯する業務	有料道路における料金収受業務及びこれに附帯する業務	有料道路における料金収受業務及びこれに附帯する業務	有料道路における料金収受業務及びこれに附帯する業務
役員の氏名(旧JHでの最終職名)	代表取締役社長 中村 盛一 取締役副社長 清水 渡 (東北支社副支社長)	代表取締役社長 生駒 純一 専務取締役 香取 廣志 (東北支社副支社長) 取締役 末村 重雄 監査役 堀内 俊一	取締役社長 益弘 昌幸	代表取締役社長 阿部 宏 取締役副社長 高寺 学 (中国支社長) 取締役 太田 喜康 監査役 野田 昌之
株式 一株当りの額 (単位:円) 取得価額 貸借対照表計上額 (前事業年度からの増加額) (前事業年度からの減少額)	保有せず	保有せず	保有せず	保有せず
当社の債権債務の明細(単位:円)	(未収金) 28,050 (未払金) 137,592,022	(未収金) 1,216,989 (未払金) 200,778,783	(未収金) 2,628,271 (未払金) 203,091,428	(未収金) 1,000,968 (未払金) 174,668,738
摘要				

法人の名称	No.5 東北道路サービス(株)	No.6 新潟ハイウェイサービス(株)	No.7 不二東名(株)	No.8 北海道ハイウェイサービス(株)
業務の概要	有料道路における料金収受業務及びこれに附帯する業務	有料道路における料金収受業務及びこれに附帯する業務	有料道路における料金収受業務及びこれに附帯する業務	有料道路における料金収受業務・交通管理業務及びこれに附帯する業務
役員の氏名(旧JHでの最終職名)	代表取締役社長 武田 達夫 取締役 松本 修 (広島管理局長) 監査役 森永 利昌	代表取締役社長 大橋 威 取締役副社長 向口 努 (東京第二建設局次長) 取締役 木山 全一 監査役 岩村 正和	代表取締役 青野 忠道 取締役 益池 隆夫 (総合研修所長) 取締役 江原 良雄 (北陸支社副支社長) 監査役 高山今朝雄	代表取締役社長 柳沢 紀夫 取締役 大河内正四郎 (東京第一管理局長) 取締役 児島 洋治 (北海道支社副支社長) 監査役 虻川 拓也
株式 一株当りの額 (単位:円) 取得価額 貸借対照表計上額 (前事業年度からの増加額) (前事業年度からの減少額)	保有せず	保有せず	保有せず	保有せず
当社の債権債務の明細(単位:円)	(未収金) 116,750 (未払金) 277,698,225	(未収金) 1,314,705 (未払金) 218,533,778	(未収金) 2,076,953 (未払金) 187,906,011	(未収金) 542,517 (未払金) 286,660,242
摘要				

1 日本道路公団平成17年度行政コスト計算書上において開示した企業のうち、当社において子会社・関連会社と判定される企業

*本資料は投資判断の参考となる情報の提供及び投資勧誘を目的として作成したものではありません。

[非出資子会社・関連会社]

法人の名称	No.9 (株)ラビド	No.10 (株)クエストエンジニア	No.11 道路通信エンジニア(株)	No.12 (株)東関東
業務の概要	有料道路における料金収受業務及びこれに附帯する業務	有料道路における保全点検業務・維持修繕業務及びこれに附帯する業務	有料道路における保全点検業務及びこれに附帯する業務	有料道路における保全点検業務・維持修繕業務及びこれに附帯する業務
役員の氏名(旧JHでの最終職名)	代表取締役社長 山本 英輔 取締役 堀 義任 (東京第二管理局長) 取締役 森末 暢博 監査役 佐久間 正	代表取締役社長 川村 満紀 取締役副社長 小林 肇 (東京第二管理局次長) 常務取締役 本江 裕之 (本社調査役) 監査役 半浦隆太郎	代表取締役社長 渡邊 義治 取締役副社長 大久保信和 常務取締役 吉野 研一 (佐久管理事務所長) 取締役 中野 尚 取締役 野中 進 監査役 箕輪袈裟好	代表取締役社長 富樫 勝志 取締役副社長 浅井 武彦 (東京第二管理局長) 常務取締役 西村 勲 (九州支社副支社長) 取締役 鈴木日出男 監査役 宇田川重雄
株式 一株当りの額 (単位:円) 取得価額 貸借対照表計上額 (前事業年度からの増加額) (前事業年度からの減少額)	保有せず	保有せず	保有せず	保有せず
当社の債権債務の明細(単位:円) (未収金) (未払金)	0 141,395,251	0 195,903,307	122,428 103,196,259	31,217 1,014,694,403
摘要				

法人の名称	No.13 (株)アイアックス	No.14 (株)テクナム	No.15 東北ハイメン(株)	No.16 日本メンテナンスサービス(株)
業務の概要	有料道路における維持修繕業務及びこれに附帯する業務	有料道路における保全点検業務・維持修繕業務及びこれに附帯する業務	有料道路における維持修繕業務及びこれに附帯する業務	有料道路における維持修繕業務及びこれに附帯する業務
役員の氏名(旧JHでの最終職名)	代表取締役社長 中村 盛一 取締役副社長 羽柴 頼和 (名古屋管理局次長) 取締役 高樋 憲 取締役 伊藤 栄亮 取締役 小野 謙三 監査役 柳川源太郎	代表取締役社長 三石 宏海 取締役 高木巳智男 (東京第二管理局次長) 取締役 内田 孝一 取締役 桐山 優 監査役 岩崎 啓祐	代表取締役社長 澤 正雄 常務取締役 工藤 静林 (仙台管理局技術部長) 取締役 柿澤 茂 取締役 紺野 文巧 (東北支社調査役) 監査役 金子 千秋	代表取締役社長 代田 武夫 (東京第二管理局次長) 常務取締役 齋藤 勝茂 (東京第一管理局調査役) 取締役 和田 峻 (東京第二管理局調査役) 監査役 山本 明
株式 一株当りの額 (単位:円) 取得価額 貸借対照表計上額 (前事業年度からの増加額) (前事業年度からの減少額)	保有せず	保有せず	保有せず	保有せず
当社の債権債務の明細(単位:円) (未収金) (未払金)	0 606,261,101	131 515,038,627	0 603,446,567	54,724 1,201,263,289
摘要				

*本資料は投資判断の参考となる情報の提供及び投資勧誘を目的として作成したものではありません。

[非出資子会社・関連会社]

法人の名称	No.17 (株)ハイウェイクリーン福島	No.18 北海道道路サービス(株)	No.19 (株)エヌ・ケー・ワイ	No.20 道栄(株)
業務の概要	有料道路における維持修繕業務及びこれに附帯する業務	有料道路における維持修繕業務及びこれに附帯する業務	公共用地の管理業務、公共用地取得に係る調査・測量・鑑定等の業務及びこれに附帯する業務	公共用地の管理業務、公共用地取得に係る調査・測量・鑑定等の業務及びこれに附帯する業務
役員の氏名(旧JHでの最終職名)	代表取締役社長 伏見 彦長 取締役 吉田俊二郎 (仙台管理局調査役) 取締役 菅家 洋一 取締役 吉田 光一 監査役 國分 義夫	代表取締役社長 平工 剛郎 取締役 木田 道男 (大阪管理局技術部長) 取締役 斉藤 雄逸 取締役 福田 武彦 監査役 大河内正四郎 (東京第一管理局長)	代表取締役 立神 孝 取締役 墨 林衛 (大阪管理局長) 取締役 古屋 和利 (北海道支社副支社長) 取締役 伊藤 功一 監査役 島崎 進一	代表取締役社長 吉田 正文 取締役副社長 稲垣 徹也 (東京第一管理局長) 専務取締役 上大田秀廣 (東京第三管理局長) 取締役 伊藤 達雄 監査役 横山 和夫
株式 一株当りの額 (単位:円) 取得価額 貸借対照表計上額 (前事業年度からの増加額) (前事業年度からの減少額)	保有せず	保有せず	保有せず	保有せず
当社の債権債務の明細(単位:円)	(未収金) 14,064 (未払金) 740,144,672	(未収金) 98,544 (未払金) 343,771,063	(未収金) 13,956 (未払金) 95,617,059	(未収金) 666,522 (未払金) 99,904,855
摘要		役員の氏名は、7月の定期総会後時点。		

法人の名称	No.21 ハイウェイ・トール・システム(株)
業務の概要	有料道路の料金収受機械の保守・点検・整備・保全等の業務及びこれに附帯する業務
役員の氏名(旧JHでの最終職名)	代表取締役社長 島野 辰義 取締役副社長 米田 稔 (東京第二管理局次長) 取締役 壺 富士雄 取締役 立花 新一 取締役 松藤 公 取締役 重永 久夫 監査役 首藤 浩行
株式 一株当りの額 (単位:円) 取得価額 貸借対照表計上額 (前事業年度からの増加額) (前事業年度からの減少額)	保有せず
当社の債権債務の明細(単位:円)	(未収金) 70,641 (未払金) 253,396,499
摘要	

*本資料は投資判断の参考となる情報の提供及び投資勧誘を目的として作成したものではありません。

【参考】子会社・関連会社（ 1 ）の財務諸表の主要データ一覧

【平成19年3月期決算】

{ 非出資子会社・関連会社 }

(単位：円)

	法人名	区分	子会社・ 関連会社 の別	貸借対照表				損益計算書			
				資産の部	負債の部	純資産の部	(うち資本金)	売上高	経常利益	税引前当期純利益	当期純利益
1	奥羽道路サービス㈱	収受	子会社	2,216,339,000	885,184,000	1,331,154,000	20,000,000	1,922,725,000	105,474,000	80,238,000	86,733,000
2	関越道路サービス㈱	収受	子会社	1,679,633,937	595,554,363	1,084,079,574	30,000,000	4,129,182,680	4,308,104	1,939,789	6,915,485
3	常磐ハイウェイ・サービス㈱	収受	子会社	1,072,827,000	549,025,000	523,802,000	45,000,000	2,921,061,000	6,987,000	16,349,000	13,349,000
4	新日本道路サービス㈱	収受	関連会社	3,311,270,000	671,553,000	2,639,716,000	46,000,000	3,799,285,000	112,470,000	83,120,000	80,120,000
5	東北道路サービス㈱	収受	子会社	1,736,614,766	628,322,346	1,108,292,420	53,300,000	4,695,142,966	82,969,566	134,525,369	128,263,369
6	新潟ハイウェイサービス㈱	収受	関連会社	1,461,746,569	286,979,462	1,174,767,107	20,000,000	3,638,941,002	46,709,286	44,161,259	47,871,550
7	不二東名㈱	収受	関連会社	2,291,965,096	647,329,798	1,644,635,298	35,000,000	3,812,082,659	69,099,543	55,795,245	57,560,145
8	北海道ハイウェイ・サービス㈱	収受	子会社	1,677,461,841	928,453,833	749,008,008	35,000,000	3,365,310,615	109,943,094	83,950,744	89,064,644
9	㈱ラビド	収受	関連会社	2,263,224,570	679,866,353	1,583,358,217	25,000,000	2,961,185,024	78,718,043	10,059,663	12,082,663
10	㈱クエストエンジニア	保全	関連会社	4,163,092,368	777,566,951	3,385,525,417	65,000,000	4,435,319,932	482,650,074	572,915,258	373,843,033
11	道路通信エンジニア㈱	保全	関連会社	1,514,132,000	1,025,190,000	488,941,000	60,000,000	5,504,058,000	117,577,000	117,577,000	37,652,000
12	㈱東関東	保全	関連会社	3,229,073,505	1,606,510,327	1,622,563,178	90,000,000	4,857,078,741	481,954,548	478,570,126	293,903,126
13	㈱アイアックス	維持	関連会社	2,116,106,000	289,499,000	1,826,607,000	99,125,000	2,234,059,000	35,859,000	38,796,000	14,443,000
14	㈱テクナム	維持	関連会社	3,759,003,616	2,061,963,635	1,697,039,981	60,000,000	7,485,787,361	444,562,020	457,040,023	226,895,873
15	東北ハイメン㈱	維持	子会社	1,182,274,477	280,684,284	901,590,193	45,000,000	2,172,883,371	12,114,905	3,214,905	11,812,413
16	日本メンテナンスサービス㈱	維持	関連会社	2,963,642,307	1,527,997,945	1,435,644,362	81,818,000	4,906,518,074	11,773,005	154,213,136	30,086,736
17	㈱ハイウェイクリーン福島	維持	子会社	571,709,000	288,253,000	283,456,000	45,000,000	1,968,149,000	11,027,000	10,494,000	5,272,000
18	北海道道路サービス㈱	維持	関連会社	1,674,151,589	280,844,304	1,393,307,285	38,000,000	2,764,795,894	35,927,380	100,869,268	100,400,968
19	㈱エヌ・ケー・ワイ	敷地	関連会社	1,921,824,172	1,082,761,640	839,062,532	96,000,000	2,595,730,926	47,135,494	48,092,844	22,459,039
20	道栄㈱	敷地	関連会社	5,269,346,111	1,476,124,948	3,793,221,163	267,000,000	4,893,209,002	436,680,267	417,562,467	432,176,229
21	ハイウェイ・ツール・システム㈱	機械保守	関連会社	8,370,929,000	4,115,460,000	4,255,469,000	75,000,000	10,609,534,000	515,607,000	497,440,000	488,092,000

1 日本道路公団平成17年度行政コスト計算書上において開示した企業のうち、当社において子会社・関連会社と判定された企業

No.13㈱アイアックス、No.15東北ハイメン㈱及びNo.17㈱ハイウェイクリーン福島は9月決算のため、H18.9.30の貸借対照表及びH17.10.1～H18.9.30の損益計算書を計上している。
No.18北海道道路サービス㈱は5月決算のため、H19.5.31の貸借対照表及びH18.6.1～H19.5.31の損益計算書を計上している。

用語の定義

【区分】 収受： 主として料金収受業務を行っている会社
 保全： 主として保全点検業務を行っている会社
 維持： 主として維持修繕業務を行っている会社
 敷地： 主として道路敷地等管理業務を行っている会社
 機械保守： 主として料金収受機械の保守業務を行っている会社

関連公益法人の情報

別添3 - 1

1. 関連公益法人()の経営に関する情報

【公益法人】

(数字は、特記がない限り平成19年3月期決算ベース。役員の状況は、平成19年6月末現在)

法人名	主な業務概要	役員の状況						資本の状況	収入の状況		その他財務諸表項目					
		代表者が道路会社(旧JH)出身者	役員数		理事数		基本金(百万円)	収支計算書上の収入合計(百万円)		当期正味財産増加額	当期正味財産減少額	増減計	正味財産			
			うち道路会社(旧JH)出身者数	比率(%)	うち道路会社(旧JH)出身者数	比率(%)		うち当社との取引額(*1)	比率(%)							
1 (財) 高速道路技術センター	調査研究		7	2	28.6%	6	2	33.3%	135	3,626	861	23.7%	307	200	107	1,835
2 (社) 道路緑化保全協会	調査研究		31	7	22.6%	29	6	20.7%	0	389	102	26.2%	36	14	51	201
小計		2	38	9	23.7%	35	8	22.9%	135	4,015	963	24.0%	271	214	56	2,037
(1法人平均)			13	3		12	3		45	1,338	321		90	71	19	679

旧日本道路公団の平成17事業年度行政コスト計算書において開示された公益法人

* 平成18年4月から平成19年3月までの取引額

関連公益法人()の情報

別添3 - 2

2. 関連公益法人()の役員の氏名等

(数字は、特記がない限り平成19年3月期決算ベース。役員の状況は、平成19年6月末現在)

法人の名称	(財)高速道路技術センター	(社)道路緑化保全協会
業務の概要	高速道路の建設・管理に関する構設計画、施工計画等技術に関する調査研究	道路及びその周辺の緑化、修景並びにこれらの事業により創出される緑地の維持管理に関する調査研究、その他各種調査研究
役員の氏名(公団での最終職名)	理事長 佐藤 宏郎 (旧JH総合情報推進役) 理事 今田 徹 理事 齋木 三郎 (旧JH仙台建設局長) 理事 森 康男 理事 山崎 淳 理事 渡邊 茂樹 監事 西岡 利通	会長 鈴木 道雄 (旧JH総裁) 副会長 鹿野 久男 副会長 高橋 文雄 副会長 安田 茂雄 理事 高橋 大輔 (旧JH理事・技師長) 理事 鈴木 正年 理事 青野 捷人 (現NEXCO東日本常務取締役) 理事 稲葉 英憲 理事 酒井 和廣 理事 樋口 敬記 理事 池田 甫 (旧JH試験研究所長) 理事 椎名 尤一 理事 大塚 守康 理事 勝野 武彦 理事 田村 幸久 (旧JH北海道支社長) 理事 早坂 有弘 理事 浅田 通明 理事 和田 新也 理事 望月 勝保 理事 大島 嘉七 理事 稲治 和彦 理事 梶岡 幹生 理事 木下 文二 理事 西田 壽起 理事 堀江 忠義 理事 卯野原 昇 理事 三瀬 義隆 理事 豊田 正夫 (旧JH北海道支社保全部長) 理事 上原 裕雄 監事 古道 正男 (旧JH参与) 監事 橋本 善太郎
基本財産に対する出捐 (単位:円)	-	-
基本財産に対する拠出	-	-
基本財産に対する寄付	-	-
当該事業年度(*)に負担した会費	-	-
当該事業年度(*)に負担した負担金	-	-
当社の債権債務の明細(単位:円)		
(未収金)	2,685,019	416,034
(未払金)	180,312,027	39,778,194
摘要		

*本資料は投資判断の参考となる情報の提供及び投資勧誘を目的として作成したものではありません。

(参考) 関連公益法人()の決算財務情報(主要データ一覧)

【平成19年3月期決算】

(単位:円)

【公益法人】

法 人 名	区 分	貸 借 対 照 表				収支計算書		正味財産増減計算書		
		資産合計	負債合計	正味財産	(うち基本金)	当期収入合計	当期収支差額	増加額	減少額	当期正味財産増減
1 (財) 高速道路技術センター	調査	2,921,162,227	1,085,334,156	1,835,828,071	135,200,000	3,626,424,118	89,561,470	307,758,973	200,212,985	107,545,988
2 (社) 道路緑化保全協会	調査	349,217,317	147,926,824	201,290,493	0	389,667,622	45,397,971	36,596,170	14,544,980	51,141,150

用語の定義

【区分】 調査： 主として調査研究業務を行っている法人

旧日本道路公団の平成17事業年度行政コスト計算書において開示された公益法人

*本資料は投資判断の参考となる情報の提供及び投資勧誘を目的として作成したものではありません。

(参考) 当社設立後、当社が新たに出资・設立した子会社の情報

子会社			
会社名	NO.1 株式会社ネクスコ・ホール東北	NO.2 株式会社ネクスコ・ホール関東	NO.3 株式会社ネクスコ・エンジニアリング北海道
主な業務概要	料金収受業務	料金収受業務	保全点検業務
役員状況 (*は旧JHでの最終職名)	代表取締役社長 熊谷 和夫 (現 当社執行役員東北支社長) 代表取締役専務 奥津 正次 (当社からの出向者) 取締役 仲澤 寛 (現 当社東北支社副支社長) 取締役 馬場 敦美 (現 当社東北支社副支社長) 監査役 村山 和夫 (現 当社管理事業部料金担当部長)	代表取締役社長 石川 慎一 (現 当社執行役員関東支社長) 代表取締役専務 萩原 隆一 (当社からの出向者) 常務取締役 三田 健治 (当社からの出向者) 監査役 村山 和夫 (現 管理事業部料金担当部長)	代表取締役社長 窪寺 克次 (現 当社執行役員北海道支社長) 代表取締役専務 宮内 昭征 (東京管理局東局長*) 常務取締役 小林 健 (当社からの出向者) 取締役 齋藤 輝男 (東京第二管理局谷和原管理事務所長*) 取締役 深沢 幸仁 (現 当社北海道支社副支社長) 監査役 山内 泰次 (現 当社管理事業部保全・施設担当部長)
資本金	10,000,000円	90,000,000円	60,000,000円
当社議決権比率	100%	100%	100%
株式 取得価額/貸借対照表計上額	50,000円 10,000,000円 / 10,000,000円	50,000円 90,000,000円 / 90,000,000円	50,000円 223,835,000円 / 223,835,000円
高速会社の債権債務の明細	未収金 -円 未払金 -円	未収金 -円 未払金 180,885,514円	未収金 212,068円 未払金 425,228,879円
売上の状況	0円 うち当社との取引額 0円 (比率0%)	839,000,152円 839,000,152円 (比率100%)	2,284,737,370円 2,075,706,937円 (比率90.8%)
貸借対照表・資産の部/負債の部 同・純資産の部/剰余金	10,004,144円 / 53,100円 9,951,044円 / 48,956円	292,799,448円 / 222,826,201円 69,973,247円 / 20,026,753円	1,955,706,223円 / 1,015,397,472円 940,308,751円 / 951,506,859円
経常損益/税引前当期損益 当期損益	5,177円 / 5,177円 48,956円	33,975,411円 / 33,975,411円 20,026,753円	46,003,627円 / 170,710,423円 62,091,838円
会社名	NO.4 株式会社ネクスコ・エンジニアリング東北	NO.5 株式会社ネクスコ・エンジニアリング関東	NO.6 株式会社ネクスコ・エンジニアリング新潟
主な業務概要	保全点検業務	保全点検業務	保全点検業務
役員状況 (*は旧JHでの最終職名)	代表取締役社長 熊谷 和夫 (現 当社執行役員東北支社長) 代表取締役専務 末岡 真純 (当社からの出向者) 取締役 仲澤 寛 (現 当社東北支社副支社長) 取締役 馬場 敦美 (現 当社東北支社副支社長) 監査役 大西 敏夫 (現 当社執行役員管理事業部長)	代表取締役社長 石川 慎一 (現 当社執行役員関東支社長) 取締役 手塚 正人 (現 当社関東支社副支社長) 取締役 西谷 亨一 (現 当社関東支社副支社長) 監査役 山内 泰次 (現 当社管理事業部保全・施設担当部長)	代表取締役社長 白石 善雄 (現 当社新潟支社長) 取締役 吉田 良博 (現 当社新潟支社総合調整部長) 取締役 岡 米男 (現 当社新潟支社道路事業部長) 監査役 福田 雅旨 (現 当社管理事業部ETC担当部長)
資本金	40,000,000円	40,000,000円	40,000,000円
当社議決権比率	100%	100%	100%
株式 取得価額/貸借対照表計上額	50,000円 40,000,000円 / 40,000,000円	50,000円 40,000,000円 / 40,000,000円	50,000円 40,000,000円 / 40,000,000円
高速会社の債権債務の明細	未収金 -円 未払金 -円	未収金 -円 未払金 -円	未収金 -円 未払金 -円
売上の状況	0円 うち当社との取引額 0円 (比率0%)	0円 0円 (比率0%)	0円 0円 (比率0%)
貸借対照表・資産の部/負債の部 同・純資産の部/剰余金	40,020,712円 / 21,840円 39,998,872円 / 1,128円	37,004,586円 / 2,118,527円 34,886,059円 / 5,113,941円	39,868,078円 / 37,500円 39,830,578円 / 169,422円
経常損益/税引前当期損益 当期損益	1,128円 / 1,128円 1,128円	4,978,941円 / 4,978,941円 5,113,941円	131,922円 / 131,922円 169,422円
会社名	NO.7 株式会社ネクスコ・メンテナンス北海道	NO.8 株式会社ネクスコ・メンテナンス東北	NO.9 株式会社ネクスコ東日本/パトロール
主な業務概要	維持修繕業務	維持修繕業務	交通管理業務
役員状況 (*は旧JHでの最終職名)	代表取締役社長 窪寺 克次 (現 当社執行役員北海道支社長) 代表取締役専務 泉 保孝 (北海道支社保全部長*) 常務取締役 安井 利美 (当社からの出向者) 取締役 深沢 幸仁 (現 当社北海道支社副支社長) 取締役 桑澤 庄次郎 (現 当社北海道支社建設事業部長) 監査役 山内 泰次 (現 当社管理事業部保全・施設担当部長)	代表取締役社長 熊谷 和夫 (現 当社執行役員東北支社長) 常務取締役 山家 祥三 (古川管理事務所長*) 常務取締役 大谷 隆司 (当社からの出向者) 常務取締役 阿部 公一 (当社からの出向者) 監査役 大西 敏夫 (現 当社執行役員管理事業部長)	代表取締役社長 佐伯 博三 (当社執行役員関東支社長) 専務取締役 滝沢 真 (当社からの出向者) 専務取締役 江藤 信昭 (名古屋管理局総務部長*) 取締役 久保 利雄 (現 当社管理事業部交通担当部長) 監査役 松田 博之 (現 当社執行役員経理部長)
資本金	43,000,000円	99,000,000円	60,000,000円
当社議決権比率	100%	80%	100%
株式 取得価額/貸借対照表計上額	50,000円 32,000,000円 / 32,000,000円	100,000円 180,000,000円 / 180,000,000円	50,000円 176,514,000円 / 176,514,000円
高速会社の債権債務の明細	未収金 -円 未払金 185,369,636円	未収金 -円 未払金 816,235,296円	未収金 -円 未払金 321,430,343円
売上の状況	1,072,010,942円 うち当社との取引額 985,383,182円 (比率91.9%)	2,480,330,549円 2,328,361,734円 (比率93.9%)	4,655,292,447円 3,490,775,008円 (比率75.0%)
貸借対照表・資産の部/負債の部 同・純資産の部/剰余金	833,311,667円 / 228,440,398円 604,871,269円 / 609,871,269円	1,242,711,706円 / 328,892,167円 913,819,539円 / 828,319,539円	1,404,707,546円 / 1,007,578,464円 397,129,082円 / 379,249,082円
経常損益/税引前当期損益 当期損益	134,625,587円 / 150,571,075円 137,256,463円	133,203,107円 / 34,607,551円 97,829,388円	52,781,615円 / 96,558,246円 101,855,746円

本表の数字をご覧になる際は、以下の点にご注意ください。
 1、 4、 5、 6は、平成18年度中に当社グループ会社としての事業を行っていない会社です。
 2は、平成18年11月に当社グループ会社としての事業を開始した会社です。
 3、 7、 8、 9は、平成19年3月に当社グループ会社としての事業を開始した会社です。

*本資料は投資判断の参考となる情報の提供及び投資勧誘を目的として作成したものではありません。

(参考) 当社設立後、当社が新たに出資・設立した子会社の情報

会社名	NO.10 株式会社ネクスコ・サポート北海道	NO.11 ネクセリア東日本株式会社
主な業務概要	料金収受業務・交通管理業務	サービスエリア・パーキングエリアの管理・運営
役員の状況 (*は旧JHでの最終職名)	代表取締役社長 窪寺 克次 (現 当社執行役員北海道支社長) 取締役 深沢 幸仁 (現 当社北海道支社副支社長) 取締役 建部 俊典 (現 当社北海道支社管理事業部長) 監査役 松田 弘行 (現 当社北海道支社総合調整部長)	代表取締役社長 日比 祥造 (現 当社常務取締役) 専務取締役 宮内 豊秋 (東京第一管理局調査役*) 常務取締役 田中 秀俊 (当社からの出向者) 常務取締役 金子 準 (当社からの出向者) 常務取締役 小磯 一男 (本社施設部調査役*) 取締役 鈴木 次雄 (現 当社事業開発部長) 常勤監査役 木下 悦朗 (当社監査役室長) 常勤監査役 大村 司
資本金	40,000,000円	110,000,000円
当社議決権比率	100%	100%
株式 1株あたりの額	50,000円	50,000円
取得価額/貸借対照表計上額	40,000,000円 / 40,000,000円	110,000,000円 / 110,000,000円
高速会社の債権債務の明細	未収金 -円 未払金 -円	未収金 707,617,461円 未払金 524,070,052円
売上の状況	0円	25,527,892,543円
うち当社との取引額	0円 (比率0%)	0円 (比率0%)
貸借対照表・資産の部/負債の部	39,964,807円 / 0円	11,410,075,214円 / 10,145,255,975円
同・純資産の部/剰余金	39,964,807円 / 35,193円	1,264,819,239円 / 1,154,819,239円
経常損益/税引前当期損益	35,193円 / 35,193円	2,010,192,101円 / 2,001,823,603円
当期損益	35,193円	1,208,534,267円

関連会社

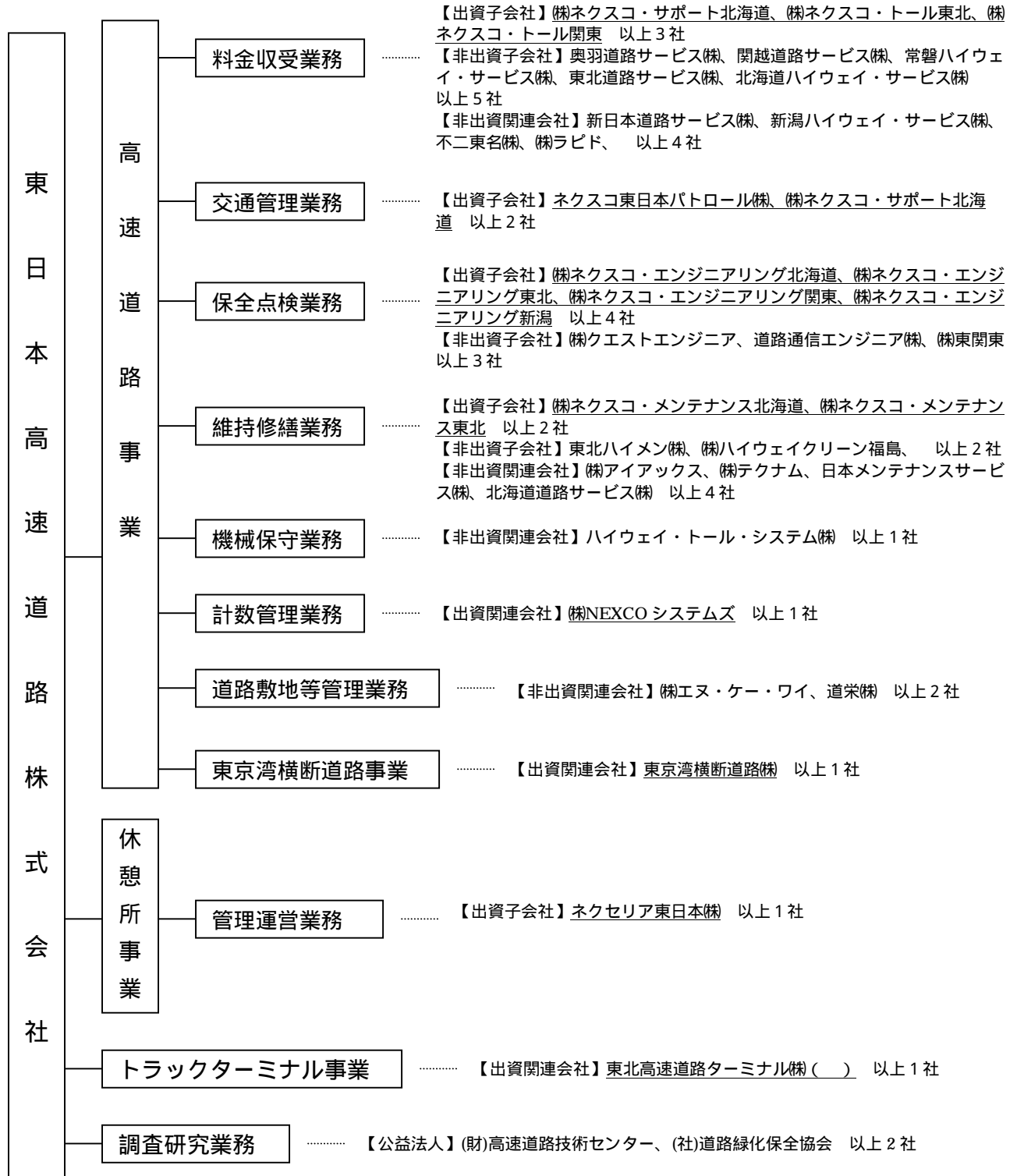
会社名	NO.12 株式会社NEXCOシステムズ	NO.13 東京湾横断道路株式会社	NO.14 東北高速道路ターミナル株式会社
主な業務概要	システムの運用管理	東京湾アクアライン、海ほたるパーキングエリアの管理・運営	仙台南トラックターミナル、郡山トラックターミナルの運営・管理
役員の状況 (*は旧JHでの最終職名)	代表取締役社長 前田 慎一 (当社本社調査役) 取締役 矢野 寛 取締役 長谷川 清 監査役 小林 乙造	代表取締役社長 青野 捷人 (現 当社常務取締役) 常務取締役 小林 俊介 (九州支社副支社長*) 常務取締役 佐藤 泰雄 取締役 木村 昭義 取締役 廣岡 成則 取締役 古川 慶水 取締役 山田 秀一 常勤監査役 田中 俊成 監査役 松倉 久 監査役 澤井 廣之	代表取締役社長 高橋 宣明 代表取締役常務 秋原 好美 (当社からの出向者) 取締役 伊藤 克彦 取締役 秋元 正國 取締役 栗本 健一 取締役 二見 毅 取締役 佐藤 令一 取締役 鈴木 満 取締役 守屋 正太郎 常勤監査役 小島 茂信 (東北支社調達用地部長*) 監査役 熊谷 和夫 (現 当社執行役員東北支社長) 監査役 廣瀬 博 (仙台管理局業務部長*)
資本金	50,000,000円	90,000,000,000円	1,082,648,000円
当社議決権比率	33.3%	33.3%	26.6%
株式 1株あたりの額	500円	50,000円	1,000円
取得価額/貸借対照表計上額	42,450,000円 / 42,450,000円	9,535,985,866円 / 9,535,985,866円	288,000,000円 / 288,000,000円
高速会社の債権債務の明細	未収金 -円 未払金 166,588,961円	未収金 541,968円 未払金 418,806,238円	未収金 -円 未払金 10,860円
売上の状況	5,767,025,371円	1,878,732,587円	394,453,657円
うち当社との取引額	1,019,838,443円 (比率17.7%)	1,263,523,038円 (比率67.3%)	1,106,824円 (比率0.3%)
貸借対照表・資産の部/負債の部	2,787,512,666円 / 2,064,513,896円	539,176,936,495円 / 446,863,914,320円	1,753,007,625円 / 631,181,179円
同・純資産の部/剰余金	722,998,770円 / 666,277,752円	92,313,022,175円 / 2,313,022,175円	1,121,826,446円 / 39,178,446円
経常損益/税引前当期損益	513,848,692円 / 455,548,984円	531,755,274円 / 531,755,274円	48,309,042円 / 48,309,042円
当期損益	320,380,350円	454,155,274円	27,636,615円

本表の数字をご覧になる際は、以下の点にご注意ください。
 10は、平成18年度中に当社グループ会社としての事業を行っていない会社です。
 11、 13、 14は、平成18年度を通して当社グループ会社としての事業を行った会社です。
 12については、平成19年1月に当社グループ会社としての事業を開始した会社です。

本資料は投資判断の参考となる情報の提供及び投資勧誘を目的として作成したものではありません。

【参考】旧日本道路公団による行政コスト計算書と同様の方法により作成した子会社等との事業関連図

(平成19年3月31日現在)



注) 複数の業務に重複して計上する場合があります。