

平成25年11月29日  
 東日本高速道路株式会社

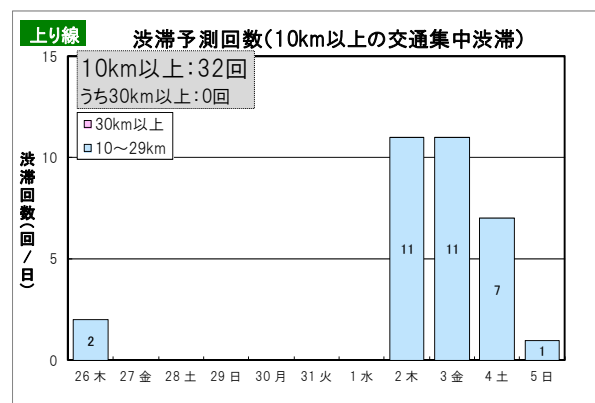
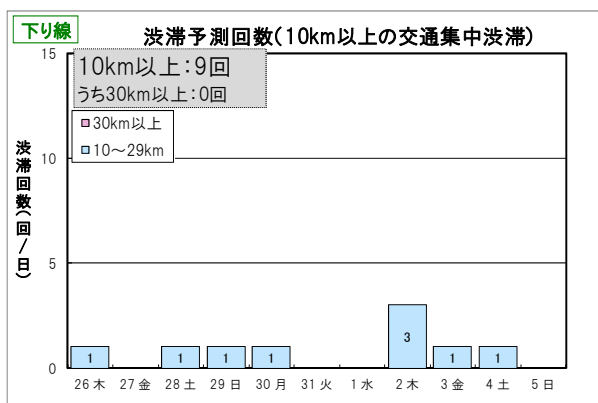
## 年末年始期間の快適ドライブ予報【NEXCO東日本版】

～ 渋滞のピークは上り線で1月2日～4日と予測 ～

NEXCO東日本(東京都千代田区)は、年末年始期間[平成25年12月26日(木)～平成26年1月5日(日):11日間]の交通集中による渋滞予測と対策を取りまとめました。

### 1 分散利用のお願い

- ◆ この渋滞予測は、過去の年末年始やゴールデンウィーク、お盆期間などの交通状況を踏まえて予測したものです。
- ◆ 年末年始期間に発生する交通集中による渋滞回数(ピーク時 10km以上)は41回と昨年実績と同じです。
- ◆ 年末年始期間の渋滞傾向は、上り線で1月2日(木)～4日(土)に渋滞が多く発生すると予測しています。【渋滞発生傾向は下図のとおり】
- ◆ **NEXCO東日本管内で最も長い渋滞の予測**【最大渋滞長10km以上の渋滞予測は別紙1】
  - ・ 下り方面:12月29日(日)・30日(月)・1月2日(木)、東北道、関越道で約15km
  - ・ 上り方面:1月2日(木)・3日(金)、東北道、関越道他で約20km ※詳しくは別紙1をご覧ください。
- ◆ ご出発の計画は、渋滞のピークが予想される時間帯の前後にずらすなど、渋滞を避けたご利用をお願いします。



《過去の年末年始期間渋滞回数比較》平成24年実績には、事故や雪などの影響による渋滞が含まれています

渋滞規模	平成25年(予測) (H25.12/26～H26.1/5)	平成24年(実績) (H24.12/26～H25.1/5)
10km以上	41回	58回(※41回)

※交通集中による渋滞回数(事故等の影響を除いたもの)

## 2

### 混雑対策の取組み

今回の渋滞予測やこれまでの交通混雑期(年末年始、ゴールデンウィーク、お盆等)の状況を踏まえて、特に激しい混雑を予測している期間に以下の取組みを実施します。【別紙2】

- ◆ 本線部における取組み
  - ・上り坂等での速度低下注意喚起
  - ・渋滞末尾への追突注意喚起
- ◆ 休憩施設等における取組み
  - ・駐車場整理員の配置
  - ・大型車駐車ますの確保
  - ・臨時トイレの設置

など

### ※お知らせ※

#### ◆高速道路の交通情報提供サービス「ドライブトラフィック(ドラとら)」 【別紙3】

高速道路のリアルタイムな道路交通状況および渋滞予測情報などをインターネットで提供しています。パソコン、タブレット、携帯電話、スマートフォンの端末から閲覧することができます。

NEXCO東日本が提供する高速道路の交通情報提供サービス『ドラとら』

パソコン [\(http://www.drivetraffic.jp/\)](http://www.drivetraffic.jp/)

スマートフォン・タブレット [\(http://www.drivetraffic.jp/smp/\)](http://www.drivetraffic.jp/smp/)

携帯電話 [\(http://m.drivetraffic.jp/\)](http://m.drivetraffic.jp/)

をぜひともご利用ください。

※『ドラとら』にアクセスいただくと、ご利用の端末ごとに合わせたトップページが表示されます。ただし、

端末によってはパソコンページが表示されることもありますので、あらかじめご了承ください。

#### ◆高速道路は一般道とは違います。走行する際には十分な準備と適度な緊張感が必要です。

～知っていますか？高速道路ご利用の際の心得～ 【別紙4】

## 3

### ETC休日特別割引の適用について

年末年始期間で、ETC休日特別割引の最大5割引が適用されるのは、平成25年12月28日(土)～12月29日(日)、平成26年1月1日(水)～1月5日(日)です。

【別紙1-1】平成25年度 年末年始期間の主な渋滞発生予測(ピーク渋滞長10km以上)【東日本】

※表中、着色項は15km以上渋滞すると予測される箇所

凡例 IC:インターチェンジ JCT:ジャンクション SA:サービスエリア PA:パーキングエリア TN:トンネル BS:バスストップ

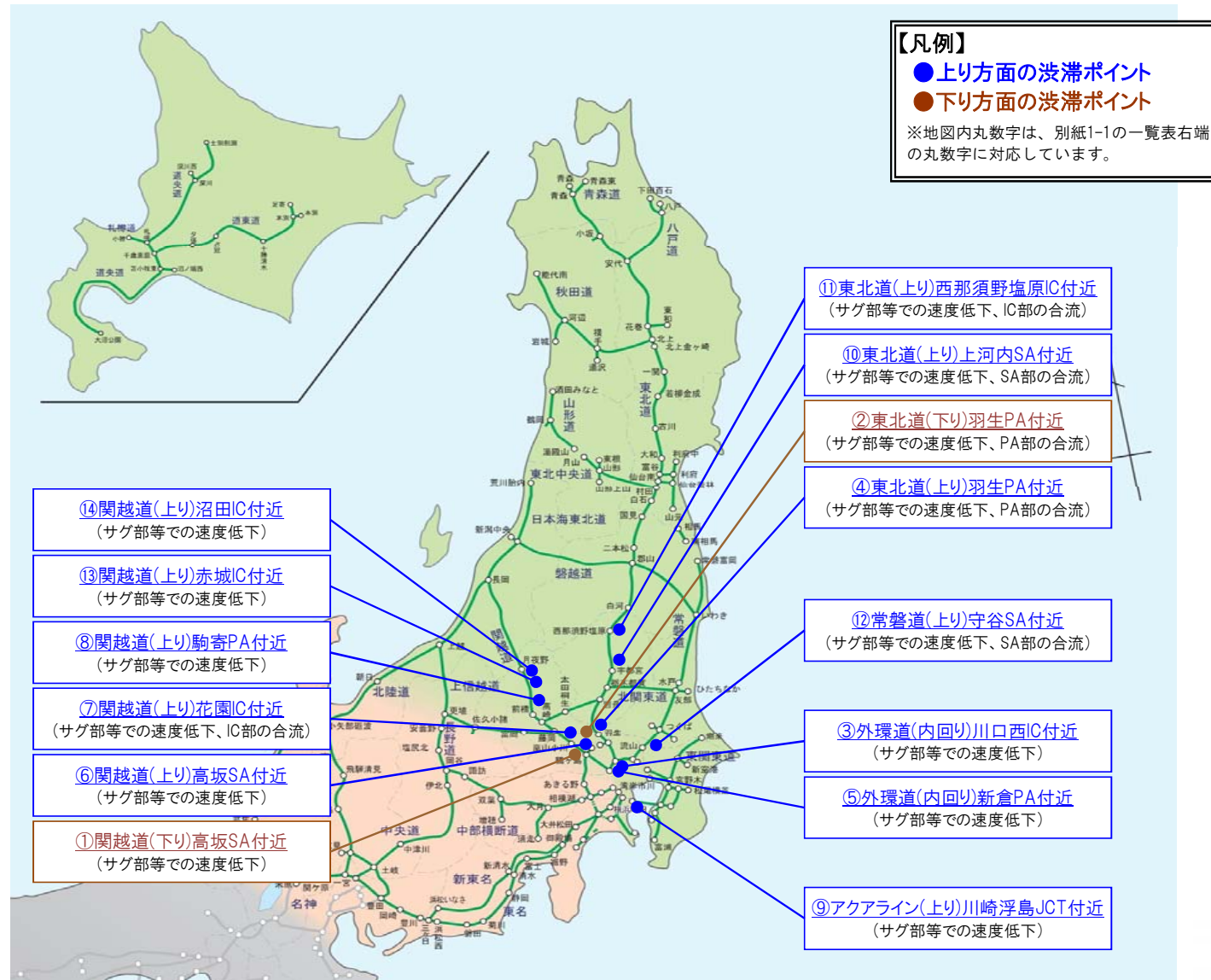
方向	月日 (ピーク日)	道路名	渋滞の先頭	KP	渋滞発生 時間帯(予測)	ピーク 時間	ピーク時 渋滞長	通過所要時間※1			渋滞発生区間		渋滞発生 の主な要因※2	渋滞発生区間 に含まれるSA・PA※3	No. ※4		
								ピーク渋滞時 ①	通常時 ②	増加分 (①-②)	渋滞 末尾	⇒				渋滞 先頭側	
下り方面	12月26日 木	東京外環自動車道	外環浦和IC付近	12.2	16:00~20:00	18時	10km	約30分	約10分	約20分	大泉JCT	⇒	川口西IC	サグ部等での速度低下 IC部の合流	新倉PA		
	12月28日 土	関越自動車道	高坂SA付近	32.4	6:00~10:00	8時	10km	約20分	約10分	約10分	川越IC	⇒	東松山IC	サグ部等での速度低下	高坂SA		
	12月29日 日	関越自動車道	高坂SA付近	32.4	6:00~10:00	8時	15km	約30分	約10分	約20分	所沢IC	⇒	東松山IC	サグ部等での速度低下	三芳PA、高坂SA	①	
	12月30日 月	関越自動車道	高坂SA付近	32.4	6:00~10:00	8時	15km	約30分	約10分	約20分	所沢IC	⇒	東松山IC	サグ部等での速度低下	三芳PA、高坂SA	①	
	1月2日 木	東北自動車道	羽生PA付近	42.9	10:00~14:00	12時	15km	約30分	約10分	約20分	久喜IC	⇒	館林IC	サグ部等での速度低下 PA部の合流	羽生PA	②	
		東京外環自動車道	外環浦和IC付近	12.2	10:00~17:00	11時	10km	約30分	約10分	約20分	大泉JCT	⇒	川口西IC	サグ部等での速度低下 IC部の合流	新倉PA		
		関越自動車道	駒寄PA付近	97.2	6:00~10:00	8時	10km	約30分	約10分	約20分	高崎IC	⇒	渋川伊香保IC	サグ部等での速度低下	駒寄PA		
1月3日 金	関越自動車道	駒寄PA付近	97.2	6:00~10:00	8時	10km	約30分	約10分	約20分	高崎IC	⇒	渋川伊香保IC	サグ部等での速度低下	駒寄PA			
1月4日 土	関越自動車道	駒寄PA付近	97.2	6:00~10:00	8時	10km	約30分	約10分	約20分	高崎IC	⇒	渋川伊香保IC	サグ部等での速度低下	駒寄PA			
上り方面	12月26日 木	東京外環自動車道	川口西IC付近	13.8	16:00~20:00	18時	15km	約45分	約15分	約30分	三郷JCT	⇒	川口西IC	サグ部等での速度低下		③	
	1月2日 木	常磐自動車道	三郷JCT付近	0.0	15:00~20:00	17時	10km	約30分	約10分	約20分	柏IC	⇒	三郷JCT	JCT部でのアクセス渋滞			
		東北自動車道	羽生PA付近	42.9	15:00~21:00	17時	20km	約40分	約15分	約25分	栃木IC	⇒	羽生IC	サグ部等での速度低下 PA部の合流	佐野SA、羽生PA	④	
			上河内SA付近	114.7	15:00~19:00	17時	10km	約25分	約10分	約15分	西那須野塩原IC	⇒	宇都宮IC	サグ部等での速度低下 SA部の合流	矢板北PA、上河内SA		
		東京外環自動車道	新倉PA付近	5.8	11:00~22:00	13時	20km	約60分	約15分	約45分	外環三郷西IC	⇒	和光北IC	サグ部等での速度低下		⑤	
		常磐自動車道	三郷JCT付近	0.0	10:00~20:00	17時	10km	約30分	約10分	約20分	柏IC	⇒	三郷JCT	JCT部でのアクセス渋滞			
		関越自動車道	練馬IC付近	0.0	10:00~20:00	12時	10km	約40分	約10分	約30分	川越IC	⇒	練馬IC	一般道の容量不足			
			高坂SA付近	34.6	14:00~22:00	17時	15km	約30分	約10分	約20分	花園IC	⇒	鶴ヶ島IC	サグ部等での速度低下	嵐山PA、高坂SA	⑥	
			花園IC付近	55.1	15:00~20:00	17時	20km	約40分	約15分	約25分	藤岡JCT	⇒	嵐山小川IC	サグ部等での速度低下 IC部の合流	上里SA、寄居PA、嵐山PA	⑦	
			駒寄PA付近	95.7	15:00~21:00	18時	15km	約45分	約15分	約30分	赤城IC	⇒	前橋IC	サグ部等での速度低下	赤城PA、駒寄PA	⑧	
			沼田IC付近	123.0	16:00~21:00	18時	10km	約30分	約10分	約20分	水上IC	⇒	昭和IC	サグ部等での速度低下	下牧PA		
		京葉道路	花輪IC付近	10.4	10:00~20:00	17時	10km	約30分	約10分	約20分	宮野木JCT	⇒	船橋IC	サグ部等での速度低下 IC部の合流	幕張PA		
		東京湾アクアライン	川崎浮島JCT付近	0.0	15:00~20:00	17時	15km	約45分	約15分	約30分	木更津金田IC	⇒	川崎浮島JCT	サグ部等での速度低下	海ほたるPA	⑨	
		1月3日 金	東北自動車道	羽生PA付近	42.9	16:00~20:00	18時	10km	約20分	約10分	約10分	佐野藤岡IC	⇒	羽生IC	サグ部等での速度低下 PA部の合流	羽生PA	
				上河内SA付近	114.7	16:00~21:00	18時	15km	約40分	約10分	約30分	西那須野塩原IC	⇒	宇都宮IC	サグ部等での速度低下 SA部の合流	矢板北PA、上河内SA	⑩
西那須野塩原IC付近	139.1			15:00~20:00	17時	20km	約50分	約15分	約35分	白河IC	⇒	西那須野塩原IC	サグ部等での速度低下 IC部の合流	那須高原SA、黒磯PA	⑪		
東京外環自動車道	川口西IC付近		13.8	15:00~20:00	17時	10km	約30分	約10分	約20分	外環三郷西IC	⇒	川口西IC	サグ部等での速度低下				
常磐自動車道	守谷SA付近		16.4	16:00~20:00	18時	15km	約30分	約10分	約20分	つくばJCT	⇒	柏IC	サグ部等での速度低下 SA部の合流	守谷SA	⑫		
関越自動車道	高坂SA付近		34.6	13:00~20:00	16時	15km	約30分	約10分	約20分	花園IC	⇒	鶴ヶ島IC	サグ部等での速度低下	嵐山PA、高坂SA	⑬		
	花園IC付近		55.1	15:00~19:00	17時	10km	約20分	約10分	約10分	本庄児玉IC	⇒	嵐山小川IC	サグ部等での速度低下 IC部の合流	寄居PA、嵐山PA			
	駒寄PA付近		95.7	15:00~20:00	17時	10km	約30分	約10分	約20分	赤城IC	⇒	前橋IC	サグ部等での速度低下	赤城PA、駒寄PA			
	赤城IC付近		113.2	15:00~23:00	18時	20km	約60分	約15分	約45分	水上IC	⇒	赤城IC	サグ部等での速度低下	下牧PA、赤城高原SA	⑬		
京葉道路	貝塚IC付近		26.3	14:00~19:00	17時	10km	約40分	約10分	約30分	市原IC	⇒	六川IC	サグ部等での速度低下 IC部の合流				
東京湾アクアライン	川崎浮島JCT付近	0.0	14:00~21:00	17時	20km	約60分	約15分	約45分	木更津JCT	⇒	川崎浮島JCT	サグ部等での速度低下	海ほたるPA	⑨			
1月4日 土	東北自動車道	羽生PA付近	42.9	16:00~20:00	18時	15km	約30分	約10分	約20分	岩舟JCT	⇒	羽生IC	サグ部等での速度低下 PA部の合流	佐野SA、羽生PA	④		
		西那須野塩原IC付近	139.1	16:00~20:00	18時	10km	約25分	約10分	約15分	那須IC	⇒	西那須野塩原IC	サグ部等での速度低下 IC部の合流	黒磯PA			
	関越自動車道	高坂SA付近	34.6	15:00~21:00	18時	15km	約30分	約10分	約20分	花園IC	⇒	鶴ヶ島IC	サグ部等での速度低下	嵐山PA、高坂SA	⑥		
		花園IC付近	55.1	16:00~21:00	18時	10km	約20分	約10分	約10分	本庄児玉IC	⇒	嵐山小川IC	サグ部等での速度低下 IC部の合流	寄居PA、嵐山PA			
		駒寄PA付近	95.7	16:00~22:00	18時	15km	約45分	約15分	約30分	赤城IC	⇒	前橋IC	サグ部等での速度低下	赤城PA、駒寄PA	⑧		
		沼田IC付近	123.0	16:00~21:00	18時	15km	約45分	約15分	約30分	水上IC	⇒	昭和IC	サグ部等での速度低下	下牧PA	⑭		
東京湾アクアライン	川崎浮島JCT付近	0.0	15:00~20:00	17時	15km	約45分	約15分	約30分	木更津金田IC	⇒	川崎浮島JCT	サグ部等での速度低下	海ほたるPA	⑨			
1月5日 日	関越自動車道	駒寄PA付近	95.7	17:00~21:00	19時	10km	約30分	約10分	約20分	赤城IC	⇒	前橋IC	サグ部等での速度低下	赤城PA、駒寄PA			

※1 通過所要時間は5分単位で切上げた数値を記載しております。  
 ※2 サグ部等とは「サグ(下り坂から上り坂へ変化するところ)」や「上り坂」で、無意識のうちに速度が低下しやすいポイントです。  
 ※3 渋滞発生区間に含まれる休憩施設は、混雑が見込まれます。  
 ※4 No.に記載の丸数字は別紙1-2、15km以上渋滞すると予測される箇所の丸数字に対応しています。

# NEXCO東日本管内の高速道路の主な渋滞箇所

【別紙1-2】

年末年始期間の11日間[平成25年12月26日(木)～平成26年1月5日(日)]に15km以上渋滞すると予測される箇所



※サグ部等：『サグ(下り坂から上り坂へ変化するところ)』や『上り坂』で、無意識のうちに速度が低下しやすいポイント

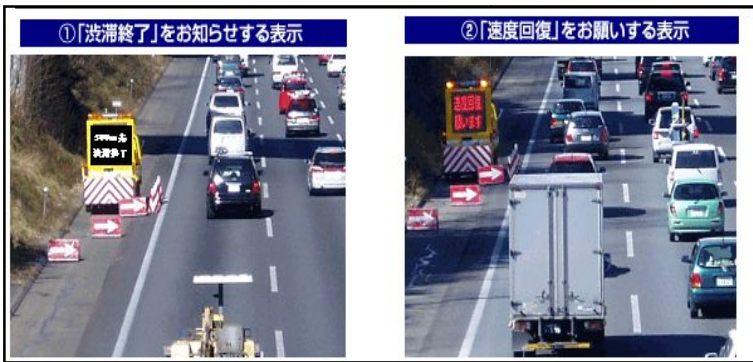
各渋滞ポイントの渋滞発生日時、最大渋滞長、通過所要時間については別紙1-1の渋滞予測一覧表をご覧ください。

あなたに、ベスト・ウェイ。



NEXCO東日本では年末年始期間の対策として、上り坂等での速度低下注意喚起、渋滞末尾への追突注意喚起、休憩施設等での駐車場整理員の配置、大型車駐車ますの確保、臨時トイレの設置などを実施する予定です。

上り坂等での速度低下注意喚起



渋滞末尾への追突注意喚起



駐車場整理員の配置



大型車駐車ますの確保



臨時トイレの設置



～ リアルタイムな道路交通状況や渋滞予測情報を提供しています ～

①パソコンからのアクセス方法

インターネットブラウザのアドレス欄に (<http://www.drivetraffic.jp/>) を入力するか、検索サイトから「ドライブトラフィック」で検索してください。

■リアルタイム交通情報



■渋滞予測情報



②スマートフォン・タブレットからのアクセス方法

インターネットブラウザのアドレス欄に (<http://www.drivetraffic.jp/smp/>) を入力するか、検索サイトから「ドライブトラフィック」で検索してください。



③携帯電話からのアクセス方法

インターネットブラウザのアドレス欄に (<http://m.drivetraffic.jp/>) を入力するか、検索サイトから「ドライブトラフィック」で検索してください。



※運転中の携帯電話のご使用は禁止されております。ご利用の際は、ご出発前やご休憩時、あるいは同乗者の方による操作をお願いします。

～ 『ドライブプラザ(ドラぷら)』では高速料金検索サービスを提供しています ～

NEXCO東日本では、「ドライブトラフィック」のほか、出発時刻ごとの渋滞予測を考慮した到着時間、所要時間の情報を入手することのできる、高速道路料金検索サービス「ドラぷら」の提供も行っています。

インターネットブラウザのアドレス欄に (<http://www.driveplaza.com>) を入力するか、検索サイトから「ドラぷら」で検索してください。



出発予定日時を入力

出発IC・到着ICを入力

渋滞予測を考慮した

到着時間・所要時間

～知っていますか？高速道路ご利用の際の心得～

**故障トラブルの件数が増加しています**

車両の点検(オイル・タイヤ・冷却水等)を確実に行いましょう。

**積荷の落下等による落下物件数が増加しています**

出発前や高速道路走行前には必ず積荷の点検をお願いします。

※「故障車・事故・落下物あり」の表示を見たら、速度を落とし注意して走行しましょう。



**後部座席でもシートベルトを着用！（全席着用義務化）**

高速道路等の死亡事故で後部座席同乗者の死亡者のうち約半数がシートベルト非着用。全席着用義務となっていますので、後部座席同乗者も必ずシートベルトを着用しましょう！

**走行車線を走行し、安全速度を守りましょう！**

追越しが終了したらその都度走行車線に戻り(キープレフトの原則)、安全速度と車間距離を確認することが大切です。追越車線ばかり走行していると道路交通法違反になる場合があります、速度超過や車間距離不保持になりやすく、目の前の危険に素早く対応できません。

※いつもと違う速度規制がされている場合は、近くに異状があると考え注意しましょう。情報板やハイウェイラジオで情報を収集し、進路前方の危険をいち早く察知することが大切です。

**渋滞末尾の追突事故に注意しましょう！**

交通量の多い時期は渋滞も多く発生します。十分な車間距離をとり、前方に注意して走行しましょう。

**給油やトイレはお早めに！ 適度な休憩をとって安全運転を！**

居眠り運転や漫然運転は重大な事故につながります。休憩施設で早めの休息、早めの給油を心がけましょう。

**高速道路は一般道とは違います。**走行する際には、十分な事前準備と適度な緊張感が必要です。

～ルールとマナーを守り快適なドライブを！～



車に積もった雪は出発前に落としましょう！



自分の車のサイズに合った  
駐車マスのに停めましょう！



路肩は緊急車両のために  
空けておきましょう！



追い越し後は後方確認をおこない、  
走行車線に戻りましょう！



身体の不自由な方や妊婦さんのためのスペースです。  
本当に必要な方のために空けておきましょう。



マナーアップキャラクター  
「マナーティ」



## ～高速道路では「人対車」の事故が増えています～

高速道路では、事故や故障で停止した車の運転手や同乗者が、後方から来た車にはねられ、死亡する事故が増えています。

高速道路は、一般道とは違います。

万一、事故や故障が起こったら、後続車両に対する安全措置をとり、ガードレールの外側など道路外の安全な場所に退避しましょう！



### 【やむをえず高速道路に停車した場合は】

- 三角表示板・発炎筒などで、後続車に対する安全措置をお願いします。
- 非常電話・道路緊急ダイヤル（#9910）で通報し、レッカーなどの専門会社に依頼しましょう！
- 後続車の運転手が故障車両等に気付いているとは限りません。故障車両に忘れ物等を取りに戻ることなども非常に危険です！

### 【通行中のお客さまにお願いしたいこと】

- 高速道路を走行中、何らかの障害（事故や故障による停止車両、作業による規制等）を発見したら、すみやかに減速し、注意して走行してください。
- 高速道路には歩行者がいらないと思いがちですが、停止車両のそばや陰に「人」が隠れていることがあります。万一に備えて、危険回避できるよう、注意して走行してください。

事故や故障など緊急事態を発見したら、道路緊急ダイヤル『#9910』へ

# ほんの少しの注意や行動が、生死を分けることがあります… 今一度 再確認を!

## 停止してしまった車両の運転手さんへのお願い

### ①絶対に歩き回らない

事故や故障などでやむを得ず停止した場合は本線・路肩を歩き回らないでください。

**高速道路は一般道とは違います!**

同じ感覚での行動は絶対にやめ、速やかに車を路肩に移動させ、移動が不可能な場合は②～④を最優先してください。



### ②後続車に合図

**後続車の運転手が停止車両等に気付いているとは限りません。**

後続車両に対する安全措置をとってください。

1. ハザードランプ点灯
2. 発炎筒を着火
3. 停止表示器材設置



### ③安全な場所へ避難

運転者も同乗者も全員、通行車両に十分注意しガードレールの外側など

**安全な場所に避難してください。** ※車内や車の前後に留まることは大変危険です。

### ④避難をしてから通報

**110番・非常電話・道路緊急ダイヤル(#9910)などで通報!**

非常電話は本線上1kmおき、トンネル内は200mおきに設置

※道路緊急ダイヤルは携帯電話からも発信できます。

(通話料無料)



## ◆万一のために今一度ご確認ください◆



**発炎筒はおもに助手席の足元付近にあります。緊急時にそなえ、一度手にとってご確認ください。**

アドレス(PC用) [http://www.driveplaza.com/traffic/safety\\_drive/drivers/131031.html](http://www.driveplaza.com/traffic/safety_drive/drivers/131031.html)