

ゴールデンウィーク期間における高速道路・国道の交通状況（速報） 【全国版】

平成27年4月25日(土)～5月6日(水)：12日間

※比較対象は前年の4月25日(金)～5月6日(火)：12日間

1. 高速道路の交通状況（関連資料 8 ページ）

- ゴールデンウィーク期間の交通量は、昨年と比べ約1%増加。
- 10km以上の渋滞回数は、328回で、昨年と比べ44回増加。
- 今年は昨年と比べて休日日数が1日多かったため、渋滞回数は昨年を上回った。

（1）期間中の交通量

全国の高速道路の主な区間（8ページの合計27区間の単純平均）

	H27年実績（①）	H26年実績（②）	対比①／②
日平均交通量	42,700 台/日	42,100 台/日	101%
最大日交通量	60,400 台/日	62,600 台/日	96%

（2）混雑状況

渋滞回数（10km以上の渋滞回数は、30km以上の渋滞回数を含んでおります）

	H27年実績（①）	H26年実績（②）	対比①-②
10km以上の渋滞	328 回	284 回	+44回
内30km以上の渋滞	30 回	33 回	▲3回

《各社の特に長い渋滞発生箇所》

会社区分	上下線	道路名	渋滞発生箇所	渋滞日時（ピーク）	渋滞延長	渋滞原因
東日本	下り線	東北道	岩舟JCT付近	5月3日（日）10時00分頃	63.9km	交通集中及び事故
	上り線	関越道	鶴ヶ島IC付近	5月4日（月）19時10分頃	49.0km	交通集中及び事故
中日本	下り線	東名高速	伊勢原BS付近	5月3日（日）7時35分頃	39.3km	交通集中及び事故
	上り線	東名阪道	四日市JCT付近	5月5日（火）16時35分頃	32.4km	交通集中及び事故
西日本 ・本四	下り線	中国道	宝塚東TN付近	5月2日（土）7時05分頃	28.2km	交通集中及び事故
	上り線	神戸淡路鳴門道	舞子TN出口付近	5月5日（火）18時50分頃	45.0km	交通集中

2. 国道の交通状況

(関連資料 9～12ページ)

(1) 期間中の全国の交通量

全国の国道の主な区間(9～10ページの合計32区間の単純平均)

	H27年実績(①)	H26年実績(②)	対比①／②
日平均交通量	28,700 台/日	28,600 台/日	100%

(2) 期間中の観光地周辺の交通量

観光地周辺の国道の主な区間(11～12ページの合計30区間の単純平均)

	H27年実績(①)	H26年実績(②)	対比①／②
日平均交通量	27,900 台/日	27,600 台/日	101%

3. トピック

(1) NEXCO3社・本四の交通動向(関連資料 3～4ページ)

(2) 常磐自動車道 全線開通後の交通状況(関連資料 5ページ)

(3) 圏央道 H26年度開通区間周辺の交通状況(関連資料 6ページ)

(4) 徳島自動車道 鳴門JCT～徳島IC開通後の交通状況(関連資料 7ページ)

各地域別の交通状況につきましては、各道路会社の公表資料をご覧ください。

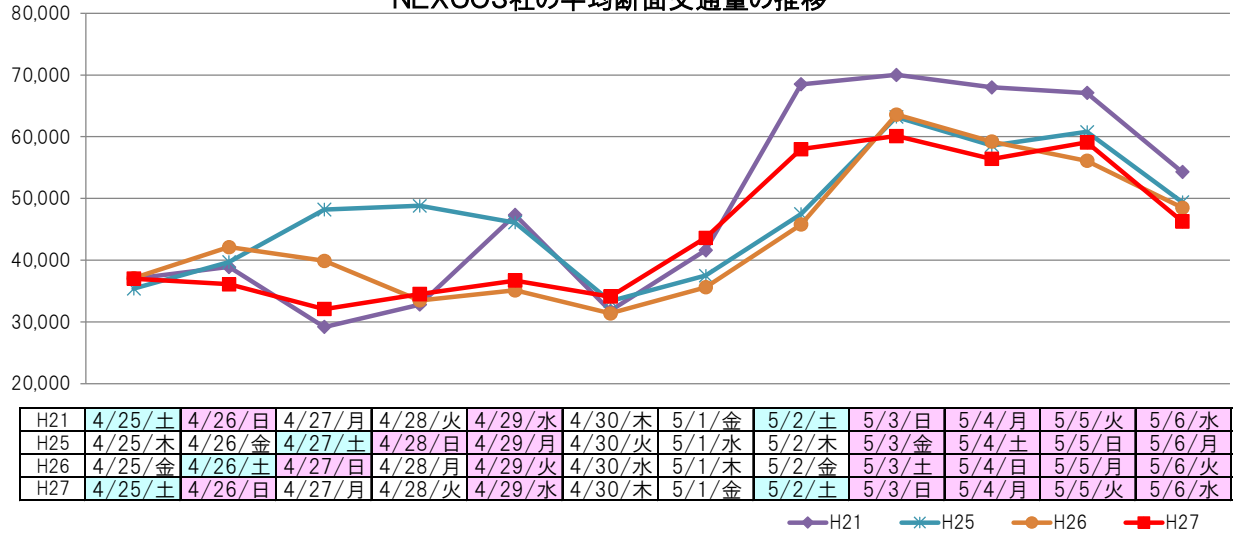
《トピック1》

NEXCO3社区間の交通動向

○H27年のゴールデンウィーク期間の交通量、渋滞回数は、曜日配列が同じであったH21年と傾向はほぼ同じであった。
○H27年のゴールデンウィーク期間は、昨年と比べて休日日数が1日多かったため、期間全体の渋滞回数は昨年を上回った。

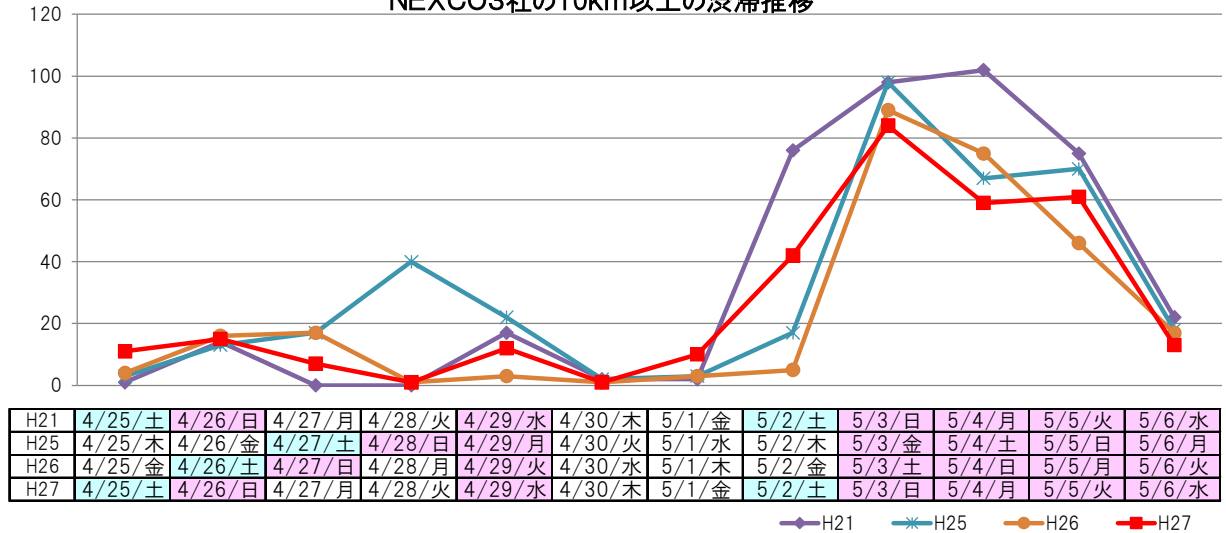
(台/日)

NEXCO3社の平均断面交通量の推移



(回)

NEXCO3社の10km以上の渋滞推移



天気

項目	4/25	4/26	4/27	4/28	4/29	4/30	5/1	5/2	5/3	5/4	5/5	5/6
H21	土	日	月	火	水	木	金	土	日	月	火	水
東京	雨	晴・曇	晴・曇	晴	快晴	快晴	晴・曇	晴	曇	曇・晴	雨・曇	雨・曇
名古屋	雨・曇	曇・晴	晴	晴	快晴	晴	晴・曇	晴・曇	曇	曇	雨・曇	雨・曇
大阪	雨・曇	雨・曇	晴・曇	晴	快晴	晴	曇・晴	曇・晴	曇	曇	雨・曇	雨・曇
H25	木	金	土	日	月	火	水	木	金	土	日	月
東京	曇	晴・曇	快晴	晴・曇	晴・曇	曇・雨	曇・雨	雨・晴	晴	晴・曇	晴	雨・晴
名古屋	曇・晴	晴・曇	晴	快晴・晴	晴・曇	雨・晴	晴	快晴	晴・曇	晴・曇	晴	快晴
大阪	曇・晴	晴・雨	晴・曇	晴・曇	晴・雨	雨・晴	晴・曇	晴・曇	晴	曇・晴	快晴	晴・曇
H26	金	土	日	月	火	水	木	金	土	日	月	火
東京	晴・曇	快晴	晴・曇	曇	曇・雨	雨・曇	雨・晴	晴・快晴	晴・曇	晴・曇	雨・曇	曇・雨
名古屋	曇・晴	晴・曇	晴・曇	曇・雨	雨・大雨	雨・晴	曇・晴	快晴・晴	曇・快晴	晴・雨	雨・曇	曇・晴
大阪	晴	晴・曇	曇	曇・雨	雨	曇	晴・曇	快晴・晴	曇・快晴	晴・曇	雨・曇	曇・晴
H27	土	日	月	火	水	木	金	土	日	月	火	水
東京	晴・曇	晴・快晴	快晴	晴・曇	曇・晴	曇・快晴	晴・快晴	快晴・曇	晴・雨	晴・曇	曇・快晴	晴
名古屋	晴	晴・快晴	快晴・晴	曇・晴	曇・晴	晴	快晴・晴	快晴・晴	晴・雨	雨・曇	曇・晴	曇
大阪	晴	晴	晴・曇	曇	曇・晴	晴・曇	晴	晴・曇	曇・雨	雨・曇	晴・曇	晴

●H27との比較においては、過去2年(H25・H26)、H27と同日同曜日配列のH21との比較を行った。

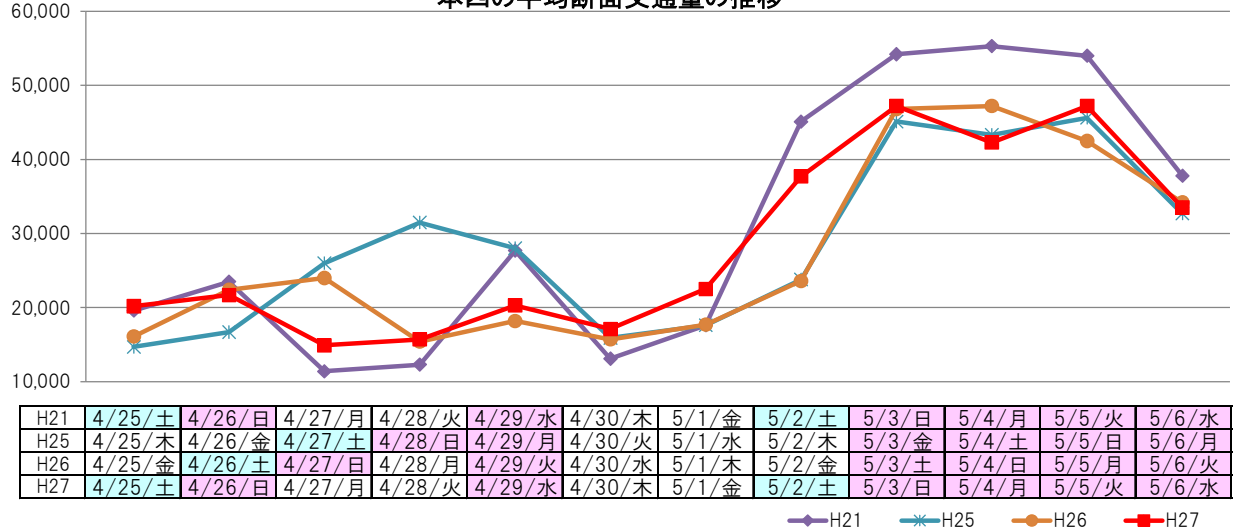
《トピック1》

本四区間の交通動向

○H27年のゴールデンウィーク期間の交通量、渋滞回数は、天候が悪かった4日を除き、曜日配列が同じであったH21年と傾向はほぼ同じであった。
○H27年のゴールデンウィーク期間は、昨年と比べて休日日数が1日多かったため、期間全体の渋滞回数は昨年を上回った。

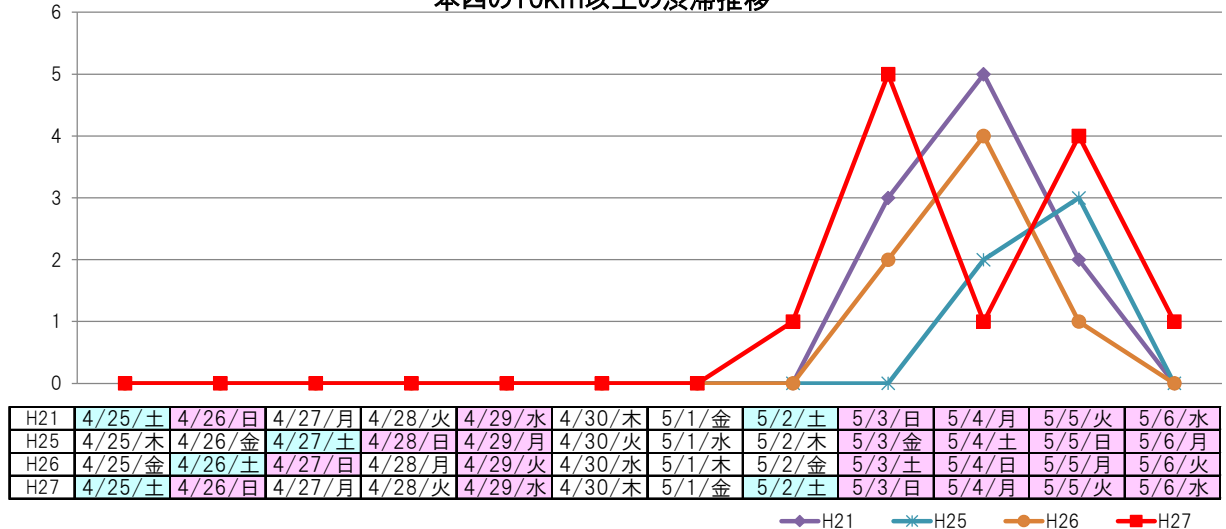
(台/日)

本四の平均断面交通量の推移



(回)

本四の10km以上の渋滞推移



天気

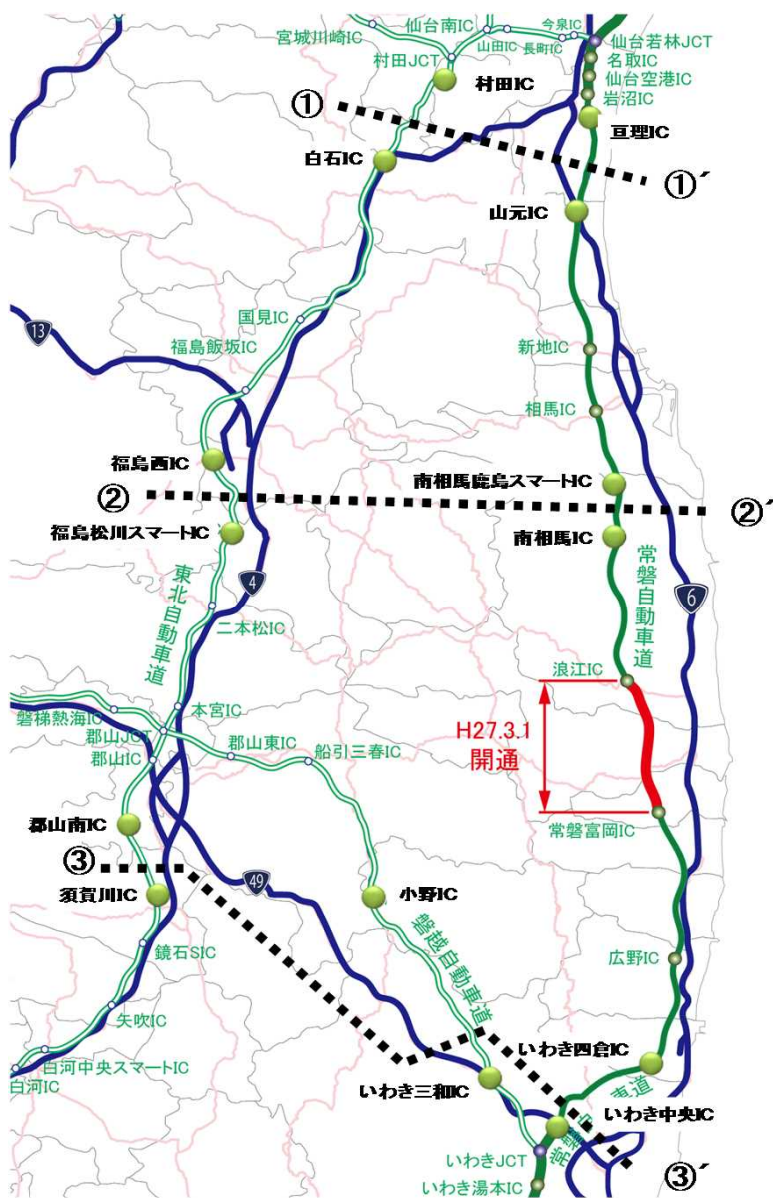
項目	4/25	4/26	4/27	4/28	4/29	4/30	5/1	5/2	5/3	5/4	5/5	5/6
H21	土	日	月	火	水	木	金	土	日	月	火	水
大阪	雨・曇	雨・曇	晴・曇	晴	快晴	晴	曇・晴	曇・晴	曇	曇	雨・曇	雨・曇
広島	雨・曇	曇・雨	晴・曇	晴	快晴	晴・曇	晴	曇・曇	曇	曇・雨	曇・雨	晴
高知	雨・曇	曇・晴	晴	晴	快晴	晴	晴	晴・曇	曇	曇・雨	曇・雨	曇・晴
H25	木	金	土	日	月	火	水	木	金	土	日	月
大阪	曇・晴	晴・雨	晴・曇	晴・曇	晴・雨	雨・晴	晴・曇	晴・曇	晴	曇・晴	快晴	晴・曇
広島	晴・曇	晴・雨	晴	晴・曇	晴・雨	雨・晴	晴	晴・曇	雨・晴	曇・晴	快晴	快晴
高知	晴・曇	晴・曇	晴	晴・曇	晴・曇	雨・晴	晴・曇	晴	晴・曇	曇・晴	快晴	快晴
H26	金	土	日	月	火	水	木	金	土	日	月	火
大阪	晴	晴・曇	曇	曇・雨	雨	曇	晴・曇	晴	晴	晴・曇	雨・曇	曇・晴
広島	晴	曇	曇	曇・雨	曇・雨	曇・雨	晴・曇	晴・曇	晴・曇	曇・雨	雨・曇	曇・晴
高知	晴	曇・雨	曇・雨	雨・曇	大雨・曇	曇・晴	晴・曇	晴	晴	曇・曇	雨・曇	曇・晴
H27	土	日	月	火	水	木	金	土	日	月	火	水
大阪	晴	晴	晴・曇	曇	曇・晴	晴・曇	晴	晴・曇	曇・雨	雨・曇	晴・曇	晴
広島	晴	晴	晴・曇	曇	曇・晴	雨・曇	晴	晴・曇	曇・雨	曇・晴	晴	晴
高知	晴	晴	晴・曇	曇・雨	曇	曇・晴	晴	晴・曇	雨・曇	雨・曇	晴・曇	晴・曇

●H27との比較においては、過去2年(H25・H26)、H27と同日同曜日配列のH21との比較を行った。

《トピック2》 常磐自動車道 全線開通後の交通状況

- 3月1日に常磐富岡IC～浪江ICが開通し、常磐自動車道は全線開通した。
- 常磐富岡IC～浪江IC間のGWの交通量は11, 200台。
- 東北自動車道とのダブルルートが形成され、交通の転換が確認された。

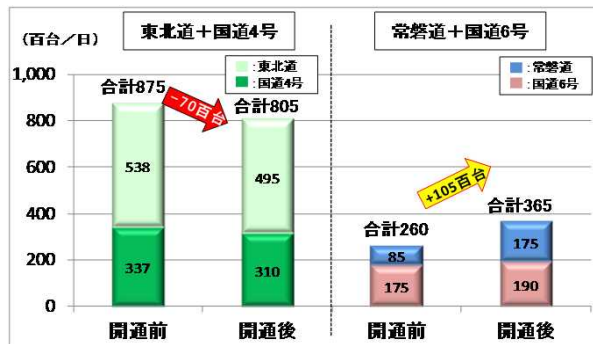
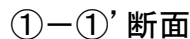
常磐道 常磐富岡IC～浪江IC
開通後のGW期間交通量 11,200台／日



【出典：国土交通省東北地方整備局、NEXCO東日本データ】

開通前:平成26年4月25日(金)～5月6日(火)12日間の日交通量の平均値

開通後;平成27年4月25日(土)～5月6日(水)12日間の日交通量の平均値



・東北道:村田IC～白石IC間

・常磐道：亘理IC～山元IC間

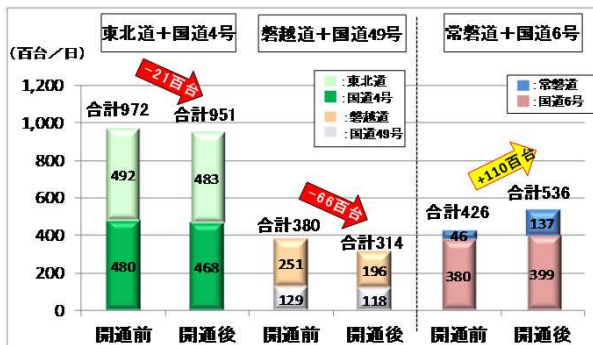
②—②' 断面



・東北道：福島西IC～福島松川スマートIC間

・常磐道:南相馬鹿島スマートIC～南相馬IC間

③—③' 断面



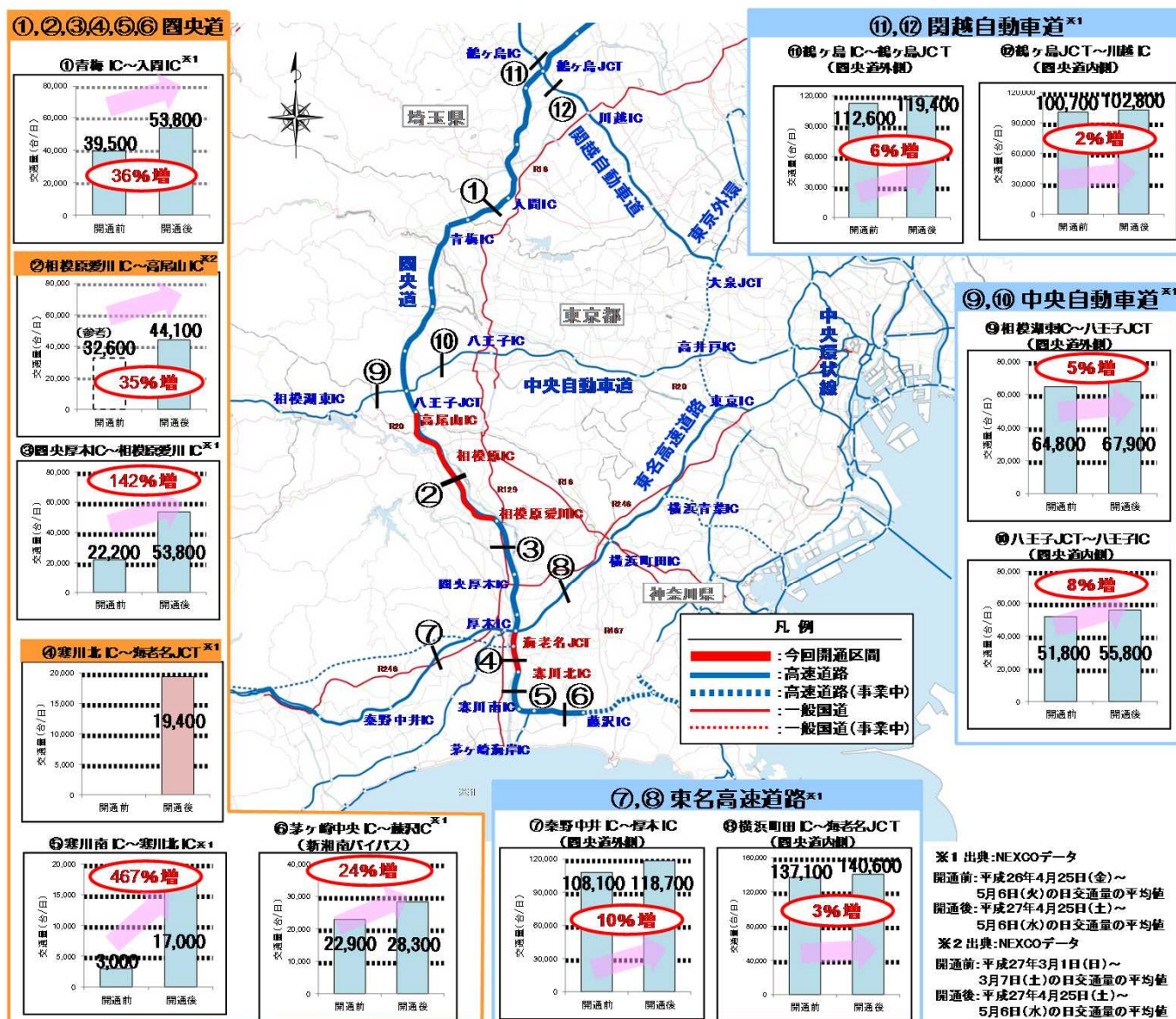
・東北道:郡山南IC~須賀川IC間

・磐越道:小野IC~いわき三和IC間

・常磐道:いわき四倉IC~いわき中央IC間

《トピック3》 圏央道 H26年度開通区間周辺の交通状況

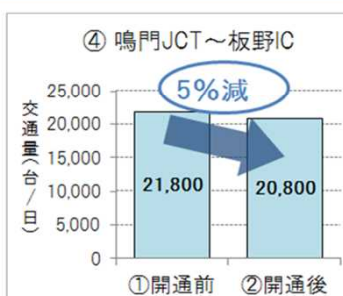
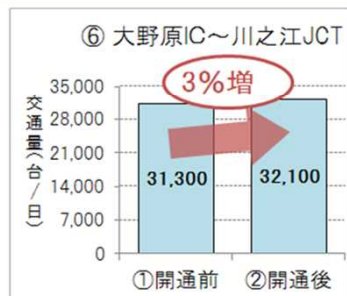
- 昨年度開通した寒川北IC～海老名JCT間、相模原愛川IC～高尾山IC間のGWの交通量は、それぞれ19,400台、44,100台。
- 圏央道の既開通区間は、ネットワークがつながり、交通量が大幅に増加。
 圏央道(寒川南IC～寒川北IC間): 3,000台→17,000台[467%増]
 圏央道(圏央厚木IC～相模原愛川IC間): 22,200台→53,800台[142%増]
- 東名、関越道は圏央道外側に比べ内側の伸び率が低く、中央道は外側に比べ内側の伸び率が高かった。



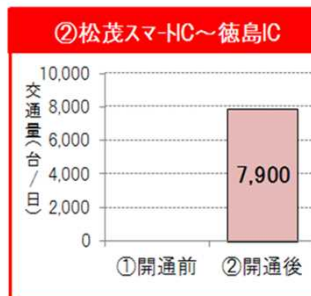
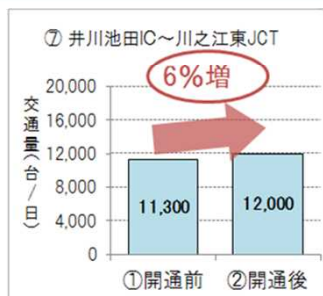
《トピック4》 徳島自動車道 鳴門JCT～徳島IC開通後の交通状況(高速道路)

- 3月14日、徳島自動車道 鳴門JCT～徳島ICが開通した。
- 鳴門JCT～徳島IC間のGWの交通量は、約8,000台。
- この区間の開通により、高松自動車道とのダブルルートが形成され、交通の転換が確認された。

高松自動車道(③、④、⑥)



徳島自動車道(①、②、⑤、⑦)



出典：NEXCOデータ

開通前：平成26年4月25日(金)～5月6日(火)[12日間]の日交通量の平均値

開通後：平成27年4月25日(土)～5月6日(水)[12日間]の日交通量の平均値

平成27年 ゴールデンウィーク期間の日平均交通量(全国の高速道路の主な区間)

* 交通量は、ETC車以外も含む全車種合計の断面交通量(トラフィックカウンター[道路に備え付けられている交通量(概数)の自動計測装置]等)による速報値を100台単位で表示

区分	都道府県名	路線名	箇所名	平成27年① (台/日) 4月25日(土) ～ 5月6日(水) (12日間平均)	平成26年② (台/日) 4月25日(金) ～ 5月6日(火) (12日間平均)	対 前年度 同期比 ①/②	平成27年 ゴールデンウィーク 最大日交通量 (台/日)		
北海道		道央道	深川～旭川鷹栖	<u>14.700</u>	14,800	99%	5月3日	<u>26.300</u>	(対昨年比98%)
東北	宮城県	東北道	富谷JCT～大和	<u>53.700</u>	55,000	98%	5月3日	<u>72.400</u>	(対昨年比96%)
	福島県	磐越道	猪苗代磐梯高原～磐梯河東	<u>22.100</u>	22,000	100%	5月3日	<u>33.700</u>	(対昨年比97%)
北陸	新潟県	北陸道	親不知～糸魚川	<u>22.100</u>	22,300	99%	5月3日	<u>37.200</u>	(対昨年比88%)
	福井県	北陸道	福井～鯖江	<u>40.700</u>	40,800	100%	5月3日	<u>65.900</u>	(対昨年比100%)
関東	栃木県・福島県	東北道	那須～白河	<u>48.200</u>	48,500	99%	5月3日	<u>71.000</u>	(対昨年比91%)
	群馬県	上信越道	松井田妙義～碓氷軽井沢	<u>44.700</u>	40,000	112%	5月3日	<u>68.400</u>	(対昨年比99%)
	神奈川県・千葉県	東京湾アクアライン	川崎浮島JCT～海ほたるPA	<u>54.400</u>	50,400	108%	5月3日	<u>67.900</u>	(対昨年比105%)
	神奈川県・山梨県	中央道	相模湖～上野原	<u>67.400</u>	65,700	103%	5月2日	<u>88.800</u>	(対昨年比92%)
	長野県	中央道	岡谷JCT～伊北	<u>48.600</u>	48,100	101%	5月2日	<u>69.900</u>	(対昨年比95%)
東海	静岡県	東名	静岡～焼津	<u>55.300</u>	54,300	102%	5月3日	<u>73.200</u>	(対昨年比94%)
	静岡県	新東名	新静岡～静岡SAスマート	<u>50.900</u>	47,800	106%	5月2日	<u>68.700</u>	(対昨年比105%)
	岐阜県	東海環状道	土岐南多治見～土岐JCT	<u>25.100</u>	24,500	102%	5月3日	<u>37.300</u>	(対昨年比98%)
近畿	滋賀県	名神	彦根～八日市	<u>61.500</u>	64,000	96%	5月3日	<u>88.900</u>	(対昨年比90%)
	京都府・大阪府	名神	大山崎～茨木	<u>120.500</u>	119,400	101%	5月2日	<u>136.800</u>	(対昨年比101%)
	和歌山県	阪和道	みなべ～南紀田辺	<u>17.100</u>	17,000	101%	5月3日	<u>25.500</u>	(対昨年比97%)
中国	鳥取県	米子道	久世～湯原	<u>17.900</u>	18,600	96%	5月5日	<u>33.800</u>	(対昨年比92%)
	広島県	浜田道	千代田JCT～大朝	<u>8.500</u>	8,500	100%	5月3日	<u>15.200</u>	(対昨年比93%)
	広島県	山陽道	高屋JCT～西条	<u>57.100</u>	55,800	102%	5月3日	<u>76.300</u>	(対昨年比96%)
四国	徳島県	徳島道	土成～脇町	<u>15.200</u>	14,600	104%	5月5日	<u>24.700</u>	(対昨年比95%)
	香川県	高松道	善通寺～三豊鳥坂	<u>38.300</u>	37,900	101%	5月5日	<u>59.200</u>	(対昨年比96%)
九州	福岡県	九州道	太宰府～筑紫野	<u>111.500</u>	112,300	99%	5月2日	<u>131.700</u>	(対昨年比99%)
	大分県	大分道	九重～湯布院	<u>21.700</u>	22,400	97%	5月5日	<u>38.100</u>	(対昨年比95%)
	熊本県	九州道	菊水～植木	<u>51.000</u>	51,100	100%	5月5日	<u>75.700</u>	(対昨年比95%)
本四道路	兵庫県・徳島県	神戸淡路鳴門道	淡路島南～鳴門北	<u>38.200</u>	37,000	103%	5月3日	<u>61.900</u>	(対昨年比96%)
	岡山県・香川県	瀬戸中央道	児島～坂出北	<u>33.800</u>	31,900	106%	5月5日	<u>58.600</u>	(対昨年比99%)
	広島県・愛媛県	西瀬戸道	生口島南～大三島	<u>13.100</u>	12,100	108%	5月5日	<u>24.200</u>	(対昨年比100%)

平成27年 ゴールデンウィークの日平均交通量(全国の国道の主な地点)

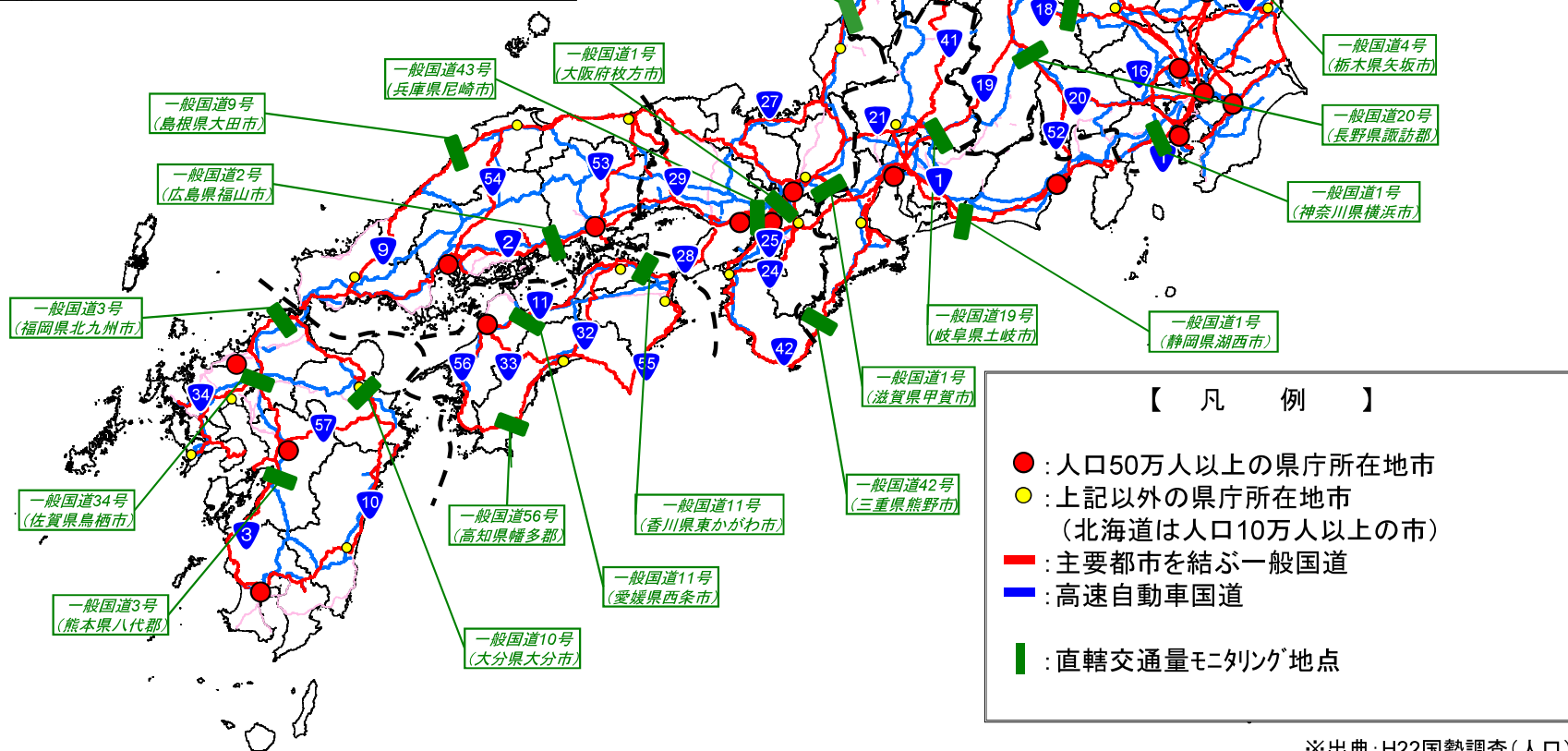
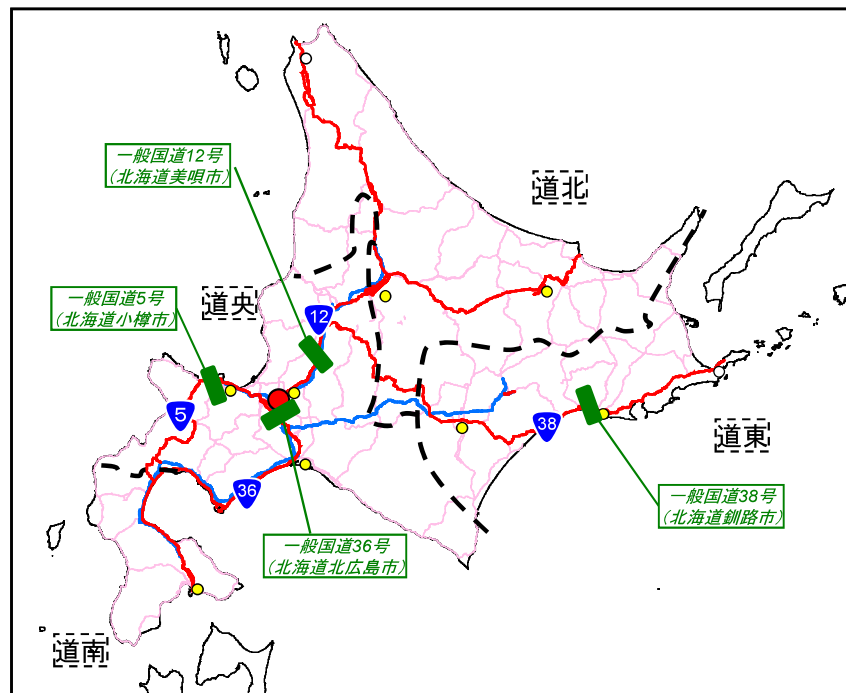
* 交通量は、全車種合計の断面交通量(トラフィックカウンター[道路に備えられている交通量(概数)の自動計測装置]による速報値を100台単位で表示)

区分	都道府県名	路線名	箇所名	平成27年①	平成26年②	対 前年度 同期比 ①／②	平成27年ゴールデンウィーク (最大日交通量) (台／日)		
				4/25～5/6 (12日間平均)	4/25～5/6 (12日間平均)				
北海道		一般国道5号	小樽市蘭島	19,000	18,000	106%	5月3日	23,800	(対前年比 105%)
		一般国道12号	美唄市光珠内町	19,100	16,800	114%	5月3日	23,800	(対前年比 118%)
		一般国道36号	北広島市輪厚	34,200	32,700	105%	5月2日	37,100	(対前年比 106%)
		一般国道38号	釧路市大楽毛	15,800	15,700	101%	5月2日	18,100	(対前年比 101%)
東北	岩手県	一般国道4号	一関市山目	17,700	18,500	96%	5月2日	19,600	(対前年比 98%)
	宮城県	一般国道4号	柴田郡柴田町四日市場	46,300	47,500	97%	5月1日	51,300	(対前年比 97%)
	秋田県	一般国道7号	由利本荘市石脇	23,600	24,000	98%	4月28日	25,500	(対前年比 95%)
	福島県	一般国道6号	いわき市勿来町	18,100	16,900	107%	5月2日	19,000	(対前年比 106%)
関東	栃木県	一般国道4号	矢板市土屋	30,900	30,700	101%	4月28日	33,100	(対前年比 98%)
	神奈川県	一般国道1号	横浜市戸塚区原宿	64,300	60,600	106%	4月25日	67,500	(対前年比 102%)
	長野県	一般国道18号	北佐久郡軽井沢町追分	26,100	29,100	90%	5月1日	27,700	(対前年比 89%)
	長野県	一般国道20号	諏訪郡下諏訪町東豊	14,200	14,200	100%	5月1日	16,200	(対前年比 100%)
北陸	新潟県	一般国道17号	南魚沼市六日町	16,700	16,800	99%	5月1日	18,600	(対前年比 98%)
	富山県	一般国道8号	富山市水橋	35,800	33,000	108%	5月1日	38,900	(対前年比 111%)
	石川県	一般国道8号	加賀市熊坂町	21,800	21,400	102%	5月5日	25,500	(対前年比 103%)
中部	岐阜県	一般国道19号	土岐市泉町	33,700	33,500	101%	5月2日	36,400	(対前年比 100%)
	静岡県	一般国道1号	湖西市白須賀	35,000	32,600	107%	5月2日	40,400	(対前年比 116%)
	三重県	一般国道42号	熊野市有馬町	16,700	16,500	101%	5月3日	19,800	(対前年比 103%)
近畿	滋賀県	一般国道1号	甲賀市土山町	16,900	17,100	99%	5月5日	20,300	(対前年比 101%)
	大阪府	一般国道1号	枚方市山之上北町	64,600	65,900	98%	4月25日	71,400	(対前年比 99%)
	兵庫県	一般国道43号	尼崎市東本町	54,400	60,200	90%	4月28日	64,500	(対前年比 91%)
中国	島根県	一般国道9号	大田市久手町	19,100	19,100	100%	5月3日	22,500	(対前年比 97%)
	広島県	一般国道2号	福山市大門町	33,200	33,900	98%	4月28日	37,100	(対前年比 96%)
四国	香川県	一般国道11号	東かがわ市引田町	10,600	10,900	97%	5月5日	14,200	(対前年比 96%)
	愛媛県	一般国道11号	西条市丹原町	15,200	14,600	104%	5月5日	16,400	(対前年比 102%)
	高知県	一般国道56号	幡多郡大方町浮鞭	13,100	12,900	102%	5月3日	17,500	(対前年比 96%)
九州	福岡県	一般国道3号	北九州市八幡西区皇后崎	33,100	32,600	102%	5月1日	36,800	(対前年比 103%)
	佐賀県	一般国道34号	鳥栖市村田町	20,200	20,400	99%	5月2日	22,600	(対前年比 101%)
	熊本県	一般国道3号	八代郡氷川町野津	21,100	20,800	101%	5月4日	22,200	(対前年比 99%)
	大分県	一般国道10号	大分市生石	62,200	64,300	97%	4月25日	72,200	(対前年比 100%)
沖縄県		一般国道58号	宜野湾市真志喜	33,600	31,300	107%	5月1日	36,300	(対前年比 111%)
		一般国道331号	那覇市小禄	31,900	31,100	103%	5月1日	34,900	(対前年比 103%)
平均				28,700	28,600	100%	5月2日	31,000	(対前年比 101%)

※1

■全国の交通動向を把握するための常時観測地点(全国の国道の主な地点)

全国 32地点



【 凡 例 】

- : 人口50万人以上の県庁所在地市
- : 上記以外の県庁所在地市
(北海道は人口10万人以上の市)
- : 主要都市を結ぶ一般国道
- : 高速自動車国道
- : 直轄交通量モニタリング地点

※出典: H22国勢調査(人口)

平成27年 ゴールデンウィークの日平均交通量(観光地周辺の国道の主な地点)

* 交通量は、全車種合計の断面交通量(トラフィックカウンター[道路に備えられている交通量(概数)の自動計測装置]による速報値を100台単位で表示)

区分	都道府県名	路線名	箇所名	付近の観光地等	平成27年① (台/日) 4/25～5/6 (12日間平均)	平成26年② (台/日) 4/25～5/6 (12日間平均)	対 前年度 同期比 ①/②	平成27年ゴールデンウィーク (最大日交通量) (台/日)		
北海道		一般国道12号	旭川市旭町	旭川地区	<u>26.000</u>	26,000	100%	5月2日	<u>29.200</u>	(対前年比 98%)
		一般国道5号	亀田郡七飯町	函館・大沼地区	<u>29.300</u>	27,800	105%	5月3日	<u>39.600</u>	(対前年比 100%)
		一般国道230号	札幌市南区小金湯	定山溪温泉・中山峠地区	<u>20.700</u>	19,600	106%	5月3日	<u>29.300</u>	(対前年比 99%)
東北	青森県	一般国道7号	弘前市堀越	弘前公園・岩木山	<u>22.400</u>	24,500	91%	4月25日	<u>25.800</u>	(対前年比 86%)
	岩手県	一般国道46号	滝沢市大釜中道	小岩井農場	<u>31.400</u>	30,900	102%	5月3日	<u>37.700</u>	(対前年比 98%)
	岩手県	一般国道45号	宮古市高浜	浄土ヶ浜	<u>13.900</u>	13,300	105%	4月30日	<u>16.600</u>	(対前年比 107%)
	福島県	一般国道49号	会津若松市河東町	鶴ヶ城・猪苗代湖	<u>20.700</u>	19,900	104%	5月3日	<u>23.100</u>	(対前年比 98%)
関東	群馬県	一般国道17号	沼田市薄根町	沼田市街	<u>13.800</u>	13,100	105%	5月3日	<u>15.100</u>	(対前年比 105%)
	千葉県	一般国道357号	浦安市富岡	東京ディズニーリゾート	<u>57.400</u>	55,600	103%	4月25日	<u>63.400</u>	(対前年比 99%)
	長野県	一般国道18号	北佐久郡軽井沢町追分	軽井沢	<u>26.100</u>	29,100	90%	5月1日	<u>27.700</u>	(対前年比 89%)
北陸	新潟県	一般国道7号	村上市新町	瀬波温泉	<u>15.000</u>	14,800	101%	5月2日	<u>16.900</u>	(対前年比 107%)
	石川県	一般国道159号	金沢市小坂町	兼六園	<u>34.200</u>	33,700	101%	5月2日	<u>36.600</u>	(対前年比 101%)
中部	岐阜県	一般国道41号	下呂市小川	下呂地区	<u>15.000</u>	14,900	101%	5月3日	<u>17.900</u>	(対前年比 98%)
	静岡県	一般国道135号	熱海市泉	熱海地区	<u>25.500</u>	25,300	101%	5月3日	<u>30.700</u>	(対前年比 98%)
	三重県	一般国道25号	伊賀市柘植	伊賀地区	<u>59.400</u>	56,400	105%	5月3日	<u>76.200</u>	(対前年比 99%)
	三重県	一般国道23号	多気郡明和町大淀	伊勢神宮	<u>35.300</u>	35,200	100%	5月3日	<u>38.400</u>	(対前年比 98%)
近畿	兵庫県	一般国道2号	加古川市加古川町	姫路城	<u>84.300</u>	86,300	98%	5月1日	<u>91.900</u>	(対前年比 100%)
	兵庫県	一般国道28号	洲本市塩屋	淡路花博	<u>13.600</u>	14,100	96%	5月1日	<u>14.700</u>	(対前年比 96%)
	福井県	一般国道8号	あわら市熊坂	あわら温泉	<u>14.100</u>	14,100	100%	5月5日	<u>16.600</u>	(対前年比 104%)
	京都府	一般国道1号	京都市山科区音羽前田町	京都市内	<u>54.300</u>	54,900	99%	5月2日	<u>58.600</u>	(対前年比 100%)
	兵庫県	一般国道2号	神戸市須磨区一の谷町	マリンピア神戸	<u>31.400</u>	29,300	107%	5月2日	<u>33.600</u>	(対前年比 108%)
中国	島根県	一般国道9号	出雲市斐川町	出雲大社・島根ワイナリー	<u>21.300</u>	21,300	100%	5月1日	<u>22.500</u>	(対前年比 98%)
	岡山県	一般国道2号	倉敷市片島	倉敷美観地区	<u>27.800</u>	27,400	101%	5月1日	<u>29.800</u>	(対前年比 101%)
四国	徳島県	一般国道32号	三好市山城町	祖谷のかずら橋	<u>7.100</u>	6,700	106%	5月5日	<u>10.900</u>	(対前年比 95%)
	愛媛県	一般国道196号	松山市福角町	道後温泉	<u>23.700</u>	23,400	101%	5月2日	<u>25.500</u>	(対前年比 103%)
	高知県	一般国道32号	南国市岡豊町	アンパンマンミュージアム	<u>16.700</u>	15,000	111%	5月1日	<u>18.800</u>	(対前年比 108%)
九州	佐賀県	一般国道34号	武雄市武雄町	武雄・有田地区	<u>21.300</u>	20,600	103%	4月25日	<u>22.600</u>	(対前年比 102%)
	宮崎県	一般国道220号	宮崎市加江田	青島・日南地区	<u>26.900</u>	26,000	103%	5月4日	<u>38.600</u>	(対前年比 105%)
	鹿児島県	一般国道10号	鹿児島市吉野町	桜島	<u>30.100</u>	30,300	99%	5月1日	<u>32.300</u>	(対前年比 100%)
沖縄県		一般国道331号	糸満市潮平	平和記念公園	<u>19.500</u>	18,500	105%	5月2日	<u>20.700</u>	(対前年比 106%)
平均					<u>27.900</u>	27,600	101%	5月2日	<u>30.600</u>	(対前年比 99%)

※1 最大日交通量は、期間中の全国(30箇所)の日平均交通量の最大値

※1

■全国の交通動向を把握するための常時観測地点（観光地周辺の一般国道の主な地点）

