

令和元年8月1日
東日本高速道路株式会社
北海道支社

E5A 後志自動車道(余市IC～小樽JCT)開通後6カ月交通状況等について

2018年(平成30年)12月8日に開通した後志自動車道(後志道)^{しりべし} 余市インターチェンジ(IC)^{よいち}～
小樽ジャンクション(JCT)^{おたる}の開通後6カ月(2018年(平成30年)12月9日～2019年(令和元年)6月
8日)の交通状況などについてお知らせします。

1. 開通後6カ月の利用状況(参考:別紙1)

- ・開通後6カ月の交通量は、後志道 余市IC～小樽塩谷IC間で約3,900台/日
- ・ゴールデンウィーク時は 平均約7,600台/日。ピーク時には約10,500台/日(5月4日)
- ・余市～小樽間の交通量(後志道と国道5号の合計)は、後志道開通前より約1割増加・ゴールデンウィーク時は約2割増加
- ・余市ICから周辺観光地に向かう国道の交通量も増加傾向

2. ゴールデンウィークの観光入込状況(参考:別紙2)

- ・行楽シーズン(ゴールデンウィーク)には全道平均を超える交通量の伸び
- ・開通区間の沿線・周辺の観光施設では、高速道路を利用した周遊が促進され、多くの観光施設で入り込みが増加

3. 後志自動車道沿線・先線地域の皆さまの声(参考:別紙3)

- ・「移動時間が短くなった」、「観光入込が増えた」などの喜びの声をいただいております。

参考:別紙4 「後志の夏を遊びつくせ！～後志道(余市IC～小樽JCT間)の開通で夏の各種イベントへのアクセスがより気軽に！～」

E5A

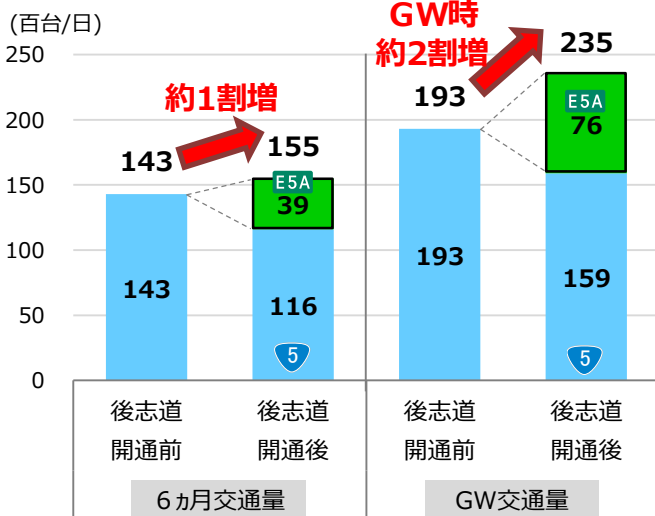
後志道
余市IC～
小樽JCT
整備効果

- 平均交通量（余市IC～小樽塩谷IC）は約 3,900 台／日
ゴールデンウィーク時は 平均 約 7,600 台／日・ピーク時には
約 10,500 台／日（5月4日）の利用がありました
- 余市～小樽間の交通量（後志道と国道5号の合計）は、後志道
開通前より約1割増加・ゴールデンウィーク時は約2割増加
- 余市ICから周辺観光地に向かう国道の交通量も増加傾向



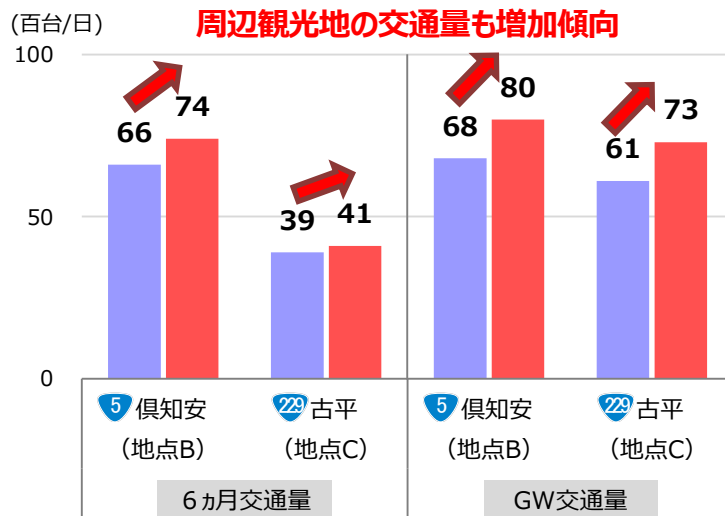
■ 後志自動車道開通前後の交通量の変化

断面A（余市～小樽間）の交通量



地点B・C（周辺観光地）の交通量

周辺観光地の交通量も増加傾向



資料：トライフックカウンターによる測定値（R1.6は速報値、その他は確定値）

【後志自動車道】NEXCO東日本、【国道】北海道開発局調べ

6ヵ月交通量：開通前はH29.12.9～H30.6.8、開通後はH30.12.9～R1.6.8の日平均交通量

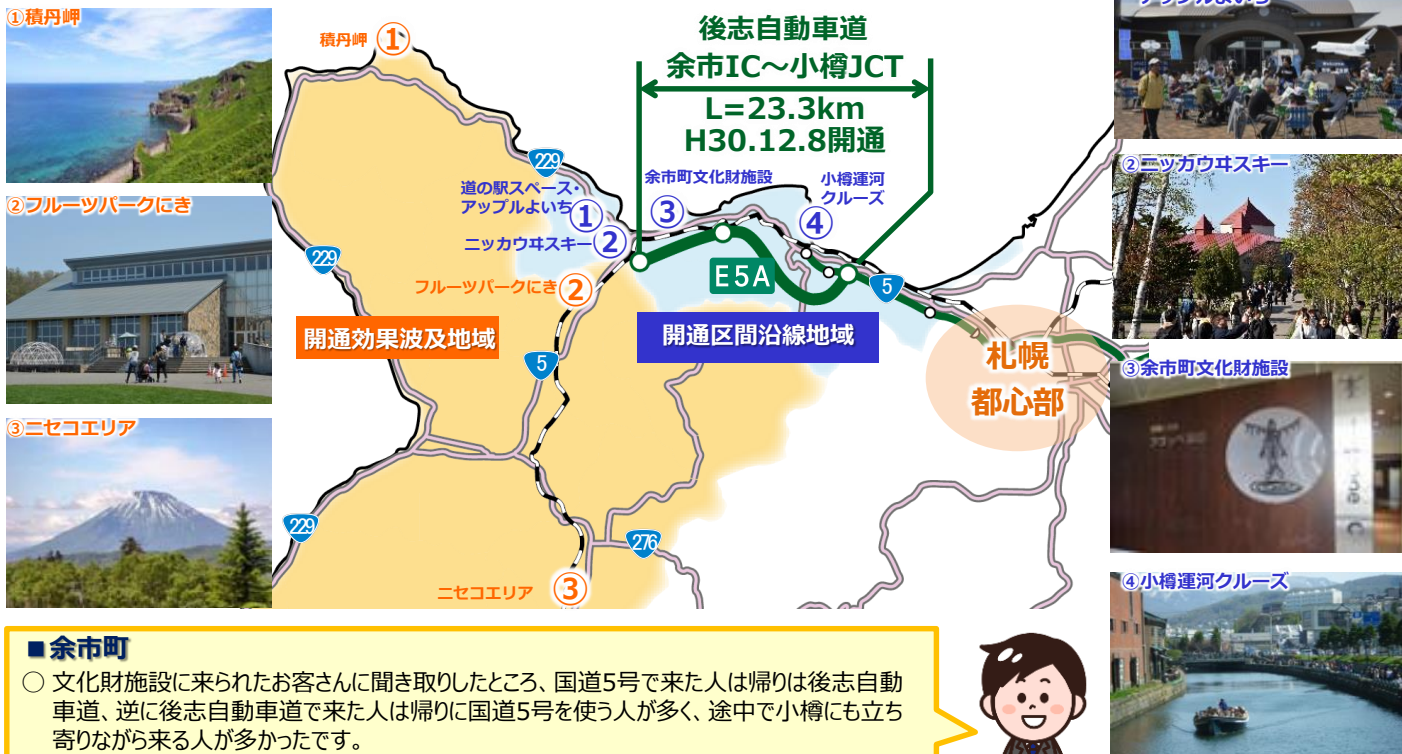
GW交通量：開通前はH30.4.28～4.30、H30.5.3～5.6(休日7日間)、開通後はH31.4.27～R1.5.6(休日10日間)の日平均交通量

E5A

後志道
余市IC～
小樽JCT
整備効果

- 行楽シーズン（ゴールデンウィーク）には全道平均を超える交通量の伸び
- 開通区間沿線・周辺の観光施設では、高速道路を利用した周遊が促進され、多くの観光施設で入込が大幅に増加

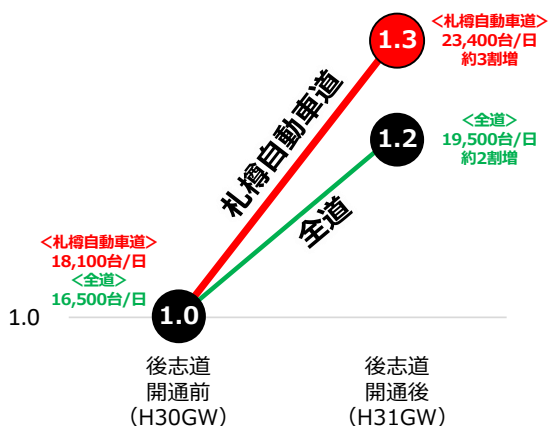
■ 後志自動車道 ゴールデンウィークの観光入込状況



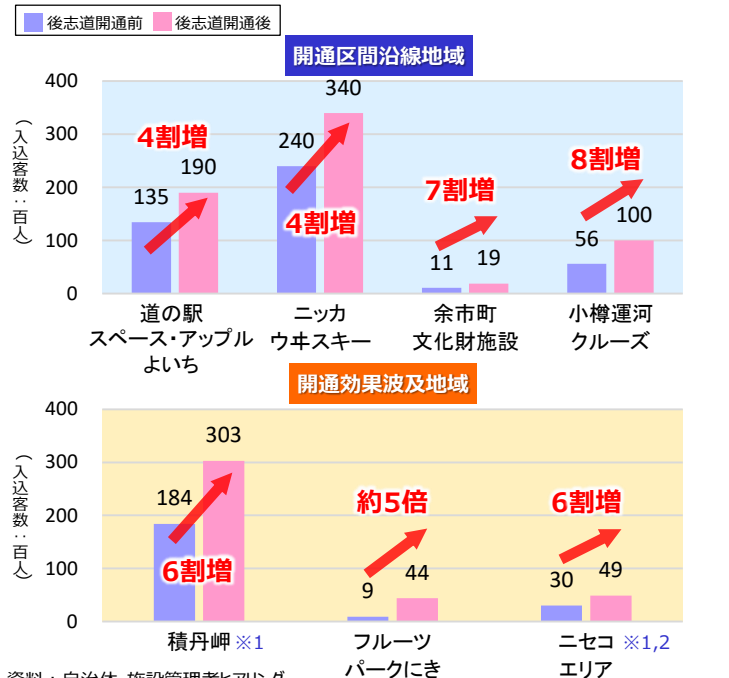
■ 後志地域への交通の伸び

後志道が延伸したことにより、
札幌道の交通量は全道平均を上回る増加傾向

1.4 (開通後/開通前比)



■ 施設別観光入込状況



資料 : NEXCO東日本
開通前 : H30.4.27～H30.5.7
開通後 : H31.4.26～R1.5.6

※全道の伸び率は、NEXCOが管轄する
道央自動車道・道東自動車道の日平均交通量の伸び

資料 : 自治体・施設管理者ヒアリング

※1 積丹岬・ニセコエリア) 開通前 : H30.4.、開通後 : H31.4
上記以外の施設) 開通前 : H30.4.28～H30.5.6、開通後 : H31.4.27～R1.5.6
※2 ニセコエリア主要宿泊施設 (10施設) の道内宿泊客延べ数

- 後志自動車道の余市IC～小樽JCT間の沿線・周辺地域の皆さまから、「移動時間が短くなった」、「観光入込が増えた」等の喜びの声をいただいています

後志自動車道(余市IC～小樽JCT間)沿線・周辺地域の皆さまの声

地元自治体の声

■ 小樽市

- 後志自動車道の開通以前は小樽市を観光して札幌へ戻る観光客の方が多かったと思いますが、開通に伴って移動時間が短縮され、小樽だけでなく余市、さらにその先の積丹まで足を伸ばすという方が増えることを期待しています。

■ 古平町

- 当町のメイン観光シーズンは7～8月なので、夏になると後志道開通の効果を感じられるのではないかと期待しています。
- 夏に開催されるイベントについては、後志道開通による来場者の増加を見込んでいます。札幌から近くなったということも、一つの宣伝効果だと思います。

■ 積丹町

- 今年4月の観光施設への入込客数が、前年比65%増となるなど、想定以上に伸びており、びっくりしています。
- 神威岬周辺のレストランのゴールデンウィークの売上も、かなり伸びており、食材がなくなる手前の状況でした。

地元消防の声

- 札幌市の医療機関への搬送において、搬送時間が短縮されるとともに、現道走行時に比べて交通事故のリスク軽減に繋がっています。
- 当消防では、余市で2台、各支署で各1台、組合5町村で計6台の救急車を運用しています。場合によっては、余市にある2台が全て札幌に搬送するようなケースも考えられ、搬送後、各支署へ戻る際にも後志自動車道を利用することで、通常配置へ戻る時間の短縮につながっています。

地元観光施設の声

■ 道の駅ニセコビュープラザ

- 後志自動車道が倶知安まで延伸されれば、更なる観光客の増加も見込めるため、ニセコ観光圏にとって大きなメリットになると思います。

■ フルーツパークにき

- 今年のゴールデンウィークの利用者数が前年比約5倍と大きく伸びました。これは後志道開通による効果と考えています。夏休みに間に合うように子供向けのアクティビティを整備しており、夏の利用者に備えています。
- 仁木町内のイベントや、近隣のニセコエリアなどと連携を図り、外国人観光客や夏の長期滞在者に周遊観光などを楽しんでもらえるような取組を進めていきたいと思っています。

- 後志自動車道の周辺市町村では、本格的な夏を迎えるこれから魅力的な観光イベントが目白押し！
- 後志自動車道（余市IC～小樽JCT間）の開通で、夏の各種イベントへのアクセスがより手軽に！

後志自動車道の沿線における夏の観光イベント

①おたる祝津花火大会



日時：2019年9月7日(土)
開催場所：小樽市鯉御殿前浜～
おたる水族館駐車場

②カルデラの味覚まつり



日時：2019年8月3日(土)・4日(日)
開催場所：赤井川村カルデラ公園

③共和町かかし祭り



日時：2019年8月24日(土)・25日(日)
開催場所：共和町役場庁舎裏側の広場

④いわない怒涛まつり



日時：2019年8月3日(土)・4日(日)
開催場所：岩内地方文化センター

⑤くっちゃんじゃが祭り



日時：2019年8月3日(土)・4日(日)
開催場所：倶知安駅前通り

⑥ひらふ祭り



日時：2019年8月24日(土)
開催場所：サンスポーツランドくっちゃん

⑦小さなふるさとづくり 「七夕のタベ」花火大会



日時：2019年8月3日(土)
開催場所：ニセコ町運動公園

⑧ニセコHANAZONO ヒルクライム



日時：2019年8月4日(日)
開催場所：ニセコ町・倶知安町



スマホスタンプラリー & お得な定額プラン実施中！

北海道スマホスタンプラリー（期間：2019年4月25日～2019年11月5日）

NEXCO東日本では、スマートフォンのGPS機能を利用した「令和元年記念！！北海道スマホスタンプラリー」を全道285スポットで実施中。スタンプ獲得数に応じて豪華賞品が当たります。

詳細・参加登録はNEXCO東日本の情報サイト「ドラぷら」内専用ページをご覧ください。

専用ページURL https://www.driveplaza.com/special/hokkaido_stampラリー/



北海道観光ふりーぱす（期間：2019年4月2日～2019年11月5日）

北海道内の高速道路全線が期間限定で乗り降り自由になる「北海道観光ふりーぱす」を販売中です。（ETC車限定）ご利用開始前にNEXCO東日本の情報サイト「ドラぷら」からお申し込みください。

PC版 https://www.driveplaza.com/trip/drawari/2019_hokkaido/

北海道観光ふりーぱすのお申し込みは「ドラぷら」から

ご利用特典情報も満載！携帯からもお申し込みができます！

スマホ



携帯



※一部のブラウザや携帯電話ではご利用いただけません。