

平成30年4月3日
 東日本高速道路株式会社
 東北支社

東北地方のゴールデンウィーク期間の渋滞予測は**最大20km** 渋滞ピークは、下り線5月3日(木)、上り線5月5日(土)と予測 ～渋滞を科学するスペシャリスト『渋滞予報士』が予測しています。 渋滞発生が予測される日時を避けるなど、分散利用にご協力ください～

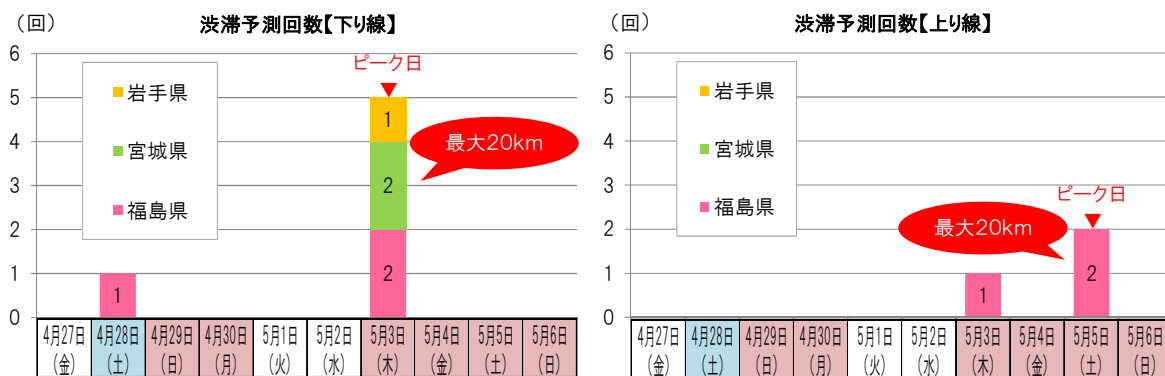
NEXCO東日本東北支社(仙台市青葉区)は、ゴールデンウィーク期間[平成30年4月27日(金)～平成30年5月6日(日)の10日間] の東北地方の高速道路における交通集中による渋滞予測をとりまとめました。

高速道路のご利用に際しては、渋滞予測情報をご活用いただき、渋滞の発生が予測される日時を避けるなどの分散利用により渋滞回避を図り、ゆとりある旅行計画でお出かけください。(別紙1参照)

1. 渋滞予測について

東北地方の高速道路では、行楽地などへ向かわれるお客さまなどが集中することにより渋滞が発生すると予測しております。

E4 東北道で10km以上の渋滞が下り線で6回、上り線で3回の計9回発生し、下り線・上り線の最大渋滞は下記のとおりと予測しています。



《渋滞予測の方法》

渋滞予測は、交通動向を加味し、過去の渋滞実績と交通量の推移を基に、事故や通行止め等の特異事象に起因する渋滞を除外し、渋滞発生日時及び発生箇所を予測しています。

≪10km以上の渋滞が予測される箇所≫

◎下り線(渋滞回数6回) ※着色は最大の渋滞

番号	道路名	方面	月 日	渋滞の先頭	発生IC区間 ※ 渋滞最後尾IC	ピーク時渋滞長 (ピーク時間)	渋滞時間	関係する県
①	E4 東北道	青森方面	4月28日(土)	福島TN付近 (福島松川IPAの先約5km)	福島西IC ～二本松IC	10km (11時)	8:00 ～15:00	福島県
②	E4 東北道	青森方面	5月3日(木)	安達太良SA付近	二本松IC ～郡山IC	10km (10時)	8:00 ～12:00	福島県
③	E4 東北道	青森方面	5月3日(木)	福島TN付近 (福島松川IPAの先約5km)	福島西IC ～本宮IC	15km (11時)	6:00 ～15:00	福島県
④	E4 東北道	青森方面	5月3日(木)	大和IC付近	大和IC ～仙台宮城IC	20km (11時)	7:00 ～15:00	宮城県
⑤	E4 東北道	青森方面	5月3日(木)	志波姫PA付近	若柳金成IC ～長者原スマートIC	10km (12時)	10:00 ～14:00	宮城県
⑥	E4 東北道	青森方面	5月3日(木)	一関TN付近 (一関ICの先約1km)	平泉前沢IC ～若柳金成IC	15km (12時)	8:00 ～15:00	岩手県 宮城県

◎上り線(渋滞回数3回) ※着色は最大の渋滞

番号	道路名	方面	月 日	渋滞の先頭	発生IC区間 ※ 渋滞最後尾IC	ピーク時渋滞長 (ピーク時間)	渋滞時間	関係する県
①	E4 東北道	東京方面	5月3日(木)	福島TN付近 (福島西ICの先約7km)	福島松川スマートIC ～福島JCT	10km (11時)	8:00 ～14:00	福島県
②	E4 東北道	東京方面	5月5日(土)	本宮IC付近	本宮IC ～二本松IC	10km (10時)	8:00 ～12:00	福島県
③	E4 東北道	東京方面	5月5日(土)	福島TN付近 (福島西ICの先約7km)	福島松川スマートIC ～国見IC	20km (12時)	8:00 ～16:00	福島県

※「IC」はインターチェンジ、「JCT」はジャンクション、「SA」はサービスエリア、「PA」はパーキングエリア、「TN」はトンネルの略です。

※位置は渋滞予報ガイドで確認できます。http://www.driveplaza.com/traffic/roadinfo/congest_prediction/

≪昨年の渋滞実績(参考)≫

昨年のゴールデンウィーク期間〔平成29年4月28日(金)～平成29年5月7日(日)の10日間〕には、10km以上の渋滞が下り線で5回、上り線で4回の計9回発生しました。最大の渋滞は、下り線ではE4 東北道において5月3日(水)に安達太良SA付近を先頭として27.6km(二本松IC～鏡石スマートIC、事故及び交通集中)、上り線ではE4 東北道において5月3日(水)に若柳金成IC付近を先頭として12.9km(若柳金成IC～一関IC、交通集中)でした。

2. 混雑が予想される主な休憩施設

ゴールデンウィーク期間の東北地方の休憩施設は、行楽などで高速道路をご利用されるお客さまが集中し、例年大変な混雑が発生しています。

混雑時の対策として、**駐車場整理員を配置**し駐車スペースを適切にお客さまがご利用できるように努めます。あわせて、大型車もご利用しやすいように**大型車駐車ますを重点的に確保**しますので、ご参考にしていただき、快適なドライブにお役立てください。

県	路線		混雑が予想される休憩施設
福島	E4 東北道	上り線	阿武隈PA、鏡石PA、安積PA、安達太良SA、福島松川PA、吾妻PA、国見SA
		下り線	阿武隈PA、鏡石PA、安積PA、安達太良SA、福島松川PA、吾妻PA、国見SA
	E6 常磐道	上り線	四倉PA、南相馬鹿島SA
		下り線	四倉PA、南相馬鹿島SA
	E49 磐越道	上り線	阿武隈高原SA、磐梯山SA
		下り線	阿武隈高原SA、磐梯山SA
宮城	E4 東北道	上り線	蔵王PA、菅生PA、鶴巣PA、長者原SA、金成PA
		下り線	蔵王PA、菅生PA、泉PA、鶴巣PA、長者原SA、金成PA
	E6 常磐道	上り線	鳥の海PA
		下り線	鳥の海PA
岩手	E4 東北道	上り線	前沢SA、北上金ヶ崎PA、紫波SA、岩手山SA
		下り線	前沢SA、北上金ヶ崎PA、紫波SA、岩手山SA
	E46 秋田道	上り線	錦秋湖SA
		下り線	錦秋湖SA

※「SA」はサービスエリア、「PA」はパーキングエリアの略です。

《参考》休憩施設等での混雑対策



3. NEXCO東日本東北支社からのお願い

高速道路を安全で快適に走行していただくため、次のようなことにお気をつけください。

事故により自らが渋滞の原因とならないためにも、心と時間にゆとりのある安全運転をお願いします。

～ 事故にあわないために・事故が起こったら ～（別紙2参照）

○後続車に合図

渋滞区間内での追突事故を防止するために、前方に渋滞を確認した場合には、ハザードランプを点灯して後続車への合図をするようにご協力をお願いします。

○絶対に歩き回らず、安全な場所へ避難

万一、事故や故障が起こったら、ハザードランプを点灯し、発煙筒や三角停止表示板を設置してから、運転者も同乗者もガードレールの外などの安全な場所にすみやかに避難してください。その後、110番・非常電話などで通報をお願いします。

○道路の異常・緊急事態を発見したら

道路の異常や落下物を発見した場合、道路緊急ダイヤル『#9910』に通報をお願いします。

～ お出かけ前には ～

○ゆとりある旅行計画をお願いします

渋滞予測情報をご活用いただき、高速道路のご利用に際しては、渋滞の発生が予測される日時をずらすなどの分散利用により渋滞回避を図り、ゆとりある旅行計画を立ててお出かけください。

また、お出かけ直前には高速道路情報サイト『ドラとら』などで最新の道路交通情報をご確認ください。

○車の故障や積荷の落下等のトラブル予防をお願いします

高速道路ご利用の前にはガソリン残量やタイヤの空気圧などの事前点検を実施し、高速道路上でのトラブル予防をお願いします。また、落下物防止のために、出発前には荷物の固定の確認をお願いします。

～ 高速道路では ～

○後部座席でもシートベルトを着用

高速道路では、後部座席を含む全席でシートベルト着用が法律で義務づけられています。必ず着用して下さい。

○給油やトイレはお早めに

給油やトイレは、高速道路をご利用になる前や渋滞区間の手前にあるSA・PAなどにおいてなるべくお早めにお済ませください。なお、高速道路上での燃料切れを防止するため、「高速道路外ガソリンスタンド給油サービス社会実験」を実施しております。（別紙3参照）

○適度な休憩をとって安全運転を

夜間運転や長時間運転により疲労がたまりがちになります。居眠りなどによる事故を防止するために、SA・PAなどを利用して適度な休憩をとり、安全運転の心掛けをお願いします。

4. 渋滞情報などの提供

高速道路を安全で快適に走行していただくため、パソコンや携帯電話で最新の高速道路情報（渋滞状況、路面状況、道路状況）等を簡単に入手することができます。お出かけ前には是非ご利用ください。

※運転中の携帯電話及びスマートフォン等のご使用は禁止されております。ご利用の際は、お出かけ前やご休憩時、または同乗の方による操作をお願いします。

< 渋滞の予測情報 >

➤ パソコン・スマートフォン・携帯電話

『渋滞予報カレンダー』（別紙4参照）

パソコン版 <http://www.drivetraffic.jp/map.html?t=p&pmode=cal>

スマートフォン版 http://www.drivetraffic.jp/smp/prejam_calendar.html

※高速道路情報サイト『ドラぷら』（<http://www.driveplaza.com/>）からもアクセスできます。

携帯電話版 http://m.drivetraffic.jp/yosoku_cal.html

➤ 渋滞予報ガイド

NEXCO東日本管内、NEXCO中日本管内（中部地区）の渋滞予測を掲載した渋滞予報ガイドを、サービスエリア・パーキングエリアで配布していますのでご活用ください。

※web版 http://www.driveplaza.com/traffic/roadinfo/congest_prediction/

< 渋滞状況等の高速道路情報 >

➤ パソコン

『ドライブトラフィック（ドラとら）』（<http://www.drivetraffic.jp/>）（別紙5参照）

※地図画面上で高速道路の交通情報（走行ルートなど）と料金やSA・PAの情報がご覧になれます。

『道路交通情報 Now!!』（<http://www.jartic.or.jp/>）

※（公財）日本道路交通情報センターHP

➤ スマートフォン・携帯電話

『ドライブトラフィック（ドラとら）』（別紙5参照）

スマートフォン版 <http://www.drivetraffic.jp/>

携帯電話版 <http://m.drivetraffic.jp/>

※高速道路の交通情報（走行ルートなど）と料金やSA・PAの情報がご覧になれます。

➤ NEXCO東日本お客さまセンター

0570-024-024 または 03-5338-7524

※24時間365日オペレーターが対応します。

➤ （公財）日本道路交通情報センター

050-3369-6666（全国共通ダイヤル）

➤ その他

東北地方の主要なSA・PAでは、「ドライビングウェザーチャンネル」で天気予報や運転時の注意ポイントなどドライブに役立つ情報を放映しております。



Twitterの公式アカウント「NEXCO東日本（東北）」（[@e_nexco_tohoku](https://twitter.com/e_nexco_tohoku)）でもリアルタイム交通情報など、ドライブに役立つ情報を配信しています。

※事故や天候の影響などによっても渋滞状況は大きく変わる可能性がありますので、お出かけ前に『ドラとら』などで最新の道路交通情報をご確認ください。

【別紙1】平成30年 ゴールデンウィーク期間の高速道路における特に長い渋滞の回避例

① 5月3日(木) 東京周辺 ⇒ 仙台方面の例

《出発時間の変更》

東北道ルートでは、浦和本線料金所を17時以降に通過することで、渋滞を回避することが期待されます。渋滞を回避することで、所要時間が最大で約2時間10分程度短くなると予測しています。

《ルートの選択》

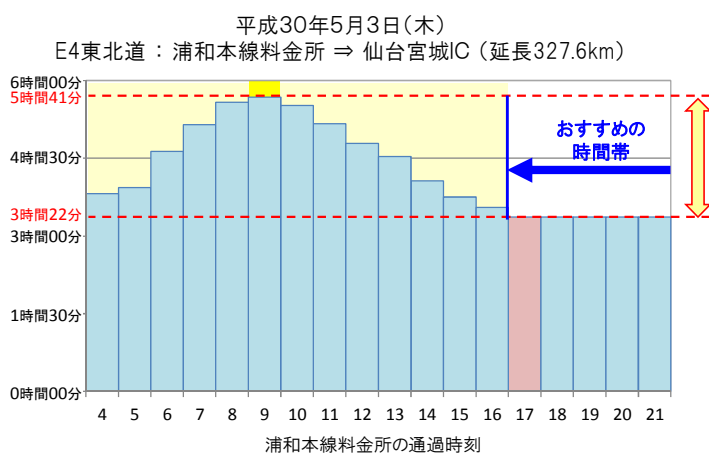
また、東京周辺から仙台方面へ向かう場合、通常時は東北道ルートの方が常磐道ルートよりも所要時間が短くなりますが、15時より前に東京周辺から出発する場合、常磐道ルートの方が東北道ルートよりも所要時間が最大で約1時間10分程度短くなると予測しています。



※関東方面にお住まいのご家族・ご友人にも

ぜひお伝えください

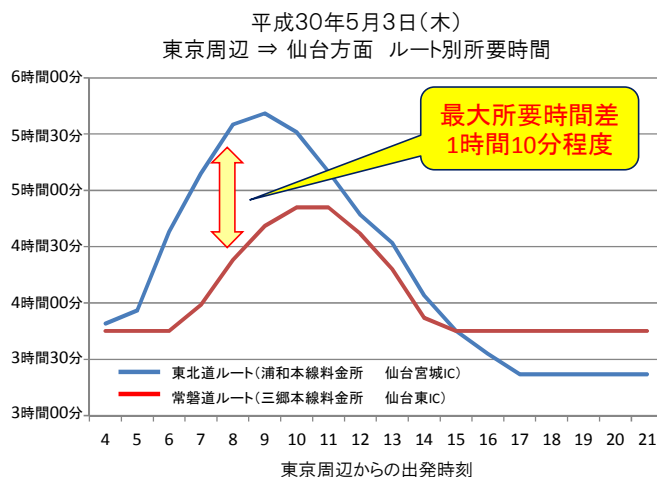
《出発時間の変更による渋滞回避例》



浦和本線料金所 通過時刻	仙台宮城ICまでの 予測所要時間	通常時 との差
通常時	約3時間22分	—
7時	約5時間09分	1時間47分
8時	約5時間35分	2時間13分
9時	約5時間41分	2時間19分
10時	約5時間31分	2時間09分
11時	約5時間10分	1時間48分
12時	約4時間47分	1時間25分
13時	約4時間32分	1時間10分
14時	約4時間04分	0時間42分
15時	約3時間45分	0時間23分
16時	約3時間33分	0時間11分

通常時：渋滞などが発生していない順走行時

《ルートの選択による渋滞回避例》



② 5月5日(土) 仙台周辺 ⇒ 東京方面の例

《出発時間の変更》

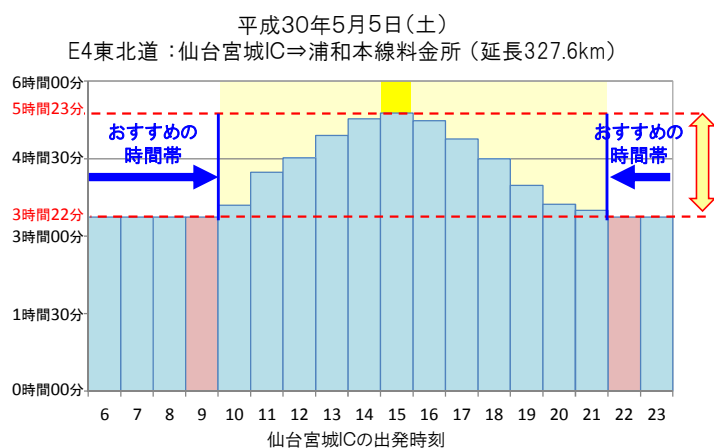
東北道ルートでは、仙台宮城ICを午前10時以前、もしくは22時以降に出発することで、渋滞を回避することが期待されます。渋滞を回避することで、所要時間が最大で約2時間程度短くなると予測しています。

《ルートの選択》

また、仙台周辺から東京方面へ向かう場合、通常時は東北道ルートの方が常磐道ルートよりも所要時間が短くなりますが、午前11時頃から20時頃までに仙台周辺から出発する場合、常磐道ルートの方が東北道ルートよりも最大で約1時間程度短くなると予測しています。



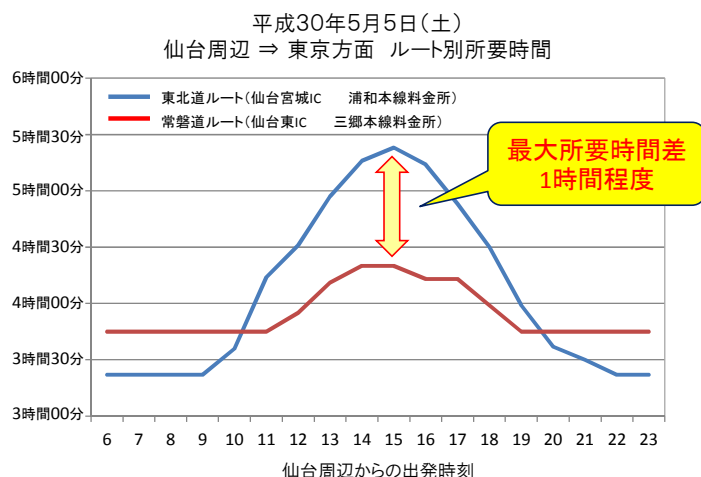
《出発時間の変更による渋滞回避例》



仙台宮城IC 出発時刻	浦和本線料金所までの 予測所要時間	通常時 との差
通常時	約3時間22分	—
10時	約3時間36分	0時間14分
11時	約4時間14分	0時間52分
12時	約4時間31分	1時間09分
13時	約4時間57分	1時間35分
14時	約5時間16分	1時間54分
15時	約5時間23分	2時間01分
16時	約5時間14分	1時間52分
17時	約4時間53分	1時間31分
18時	約4時間30分	1時間08分
19時	約3時間59分	0時間37分

通常時：渋滞などが発生していない順調走行時

《ルートの選択による渋滞回避例》



※事故や天候の影響などによっても渋滞状況は大きく変わる可能性がありますので、お出かけ前に『ドラとら』などで最新の道路交通情報をご確認ください。

【別紙2】 事故にあわないために・事故が起こったら

～ 高速道路を安全に快適にご利用いただくために ～

●出発前に車をチェック！積み荷もチェック！

高速道路上の落下物は非常に危険ですので、お出かけ前には、車の付属品等が脱落しないかの確認や積み荷の固定をお願いします。

また、情報板で『落下物有』の表示を確認したら、速度を落とし、特に注意して走行しましょう。



●走行中は、十分な車間距離をとり、

無理な割り込みをしない！

割り込みをされた車が、急ハンドルを切ったり、急ブレーキをかけたこと、事故の原因になることもあります。車線変更をするときは、後続車を気遣う余裕をもちましょう。



●乗車したら、まずはシートベルトの着用を！

高速道路では、後部座席を含む全席でシートベルト着用が法律で義務づけられています。忘れずに、全席シートベルトを着用しましょう。



●万が一、事故が起こってしまったら、絶対に歩き回らない！

事故などでやむを得ず停止した場合は本線・路肩を歩き回らないでください。高速道路は一般道とは違います！同じ感覚での行動は絶対にやめ、速やかに車を路肩に移動させ、移動が不可能な場合は以下の項目を最優先してください。

⇒後続車に合図！

後続車の運転者が停止車両に気づいているとは限りません。ハザードランプの点灯、発煙筒の設置、三角停止表示板を設置し、後続車両に対する安全措置を行ってください。

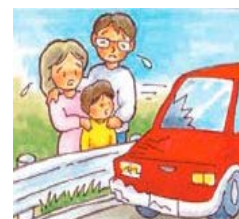
⇒安全な場所へ避難！

運転者も同乗者も全員、通行車両に十分注意しガードレールの外側など安全な場所に待避してください。車の中に留まることは危険です。

⇒避難をしてから通報！

110番・非常電話・道路緊急ダイヤル（#9910）などで通報！

※非常電話は本線上1kmおき、トンネル内は200mおきに設置



【別紙3】「高速道路外ガソリンスタンド給油サービス社会実験」を実施しています


～ 高速道路上での燃料切れを防止するための取り組み ～

ETC車限定
高速道路外給油サービス 社会実験

下り線十和田ICを一時流出し、指定ガソリンスタンドにて給油ができます。

給油に関するお知らせ

東北自動車道(下り線)をご利用(十和田ICを通過)されるお客さまへ



十和田ICで一時流出し、指定のガソリンスタンド(GS)にて給油を行い、**1時間以内**に十和田ICから再度流入して高速道路を走行した場合、お客さまが本来目的としたICまで連続して走行した場合と同一料金に調整します。


高速道路上での燃料切れ防止を目的として、社会実験を実施しています。

指定ガソリンスタンド			
対象IC	指定GS	営業日・営業時間	所在地・連絡先
十和田IC	三菱商事エネルギー株式会社大里恒三商店 十和田給油所	年中無休 月～金曜日 7:00～19:30 土・日曜日 7:00～19:00	秋田県鹿角市十和田毛馬内字上野20-2 TEL 0186-35-2638




（店舗の都合により臨時に休業している場合もございます。営業の詳細については事前に店舗までご確認ください。）


ご利用条件




ETC車限定
※車種問わず
※現金車は対象外




給油を目的に十和田ICを一時流出し、指定のGS(市町村)で給油されたお客さまが対象となります。



ETCカードの確認をさせていただきます。GSスタッフにお申し出下さい。




GS事務室内に設置されているインターホンで、ETCカードの確認を行う必要があります。



十和田ICを流出後1時間以内に、十和田ICより再度流入し、流出前と同一方向へ走行して下さい。

料金調整の流れ



上記GS事務室内には左の機器が設置されており、当該機器をとおして料金の調整を行います。

- ① 備付インターホンにて料金所係員に連絡してください。
- ② インターホンにてETCカードをかざしてください。
料金所係員がETCカード番号を確認いたします。
※高速道路の通行料金のお支払いに使用するカード
- ③ 直進料金に調整したうえで後日請求いたします。

ご注意

料金所での通行料金の表示は、一時流出した場合の料金が表示されますが、ご請求時には、調整した金額を請求させていただきます。※お客さまが本来目的としたICまで連続して走行した場合の高速道路料金 ETCカード確認時に、アンケートへのご協力をお願いいたします。

●実施概要

現在、**E4** 東北道 岩手山SAから **E4A** 青森道 青森東ICの下り方面区間(約160km)及び東北道 青森ICの下り方面(約140km)にガソリンスタンド(GS)がなく、空白区間となっています。

当社は、従前から燃料切れ防止の取り組みとして、東北道 花輪SA(下り線)でガソリン缶の販売を行っておりますが、更なるサービスの向上として、高速道路外のGS活用による『燃料切れの不安解消』や『お客さまの利便性向上』を目指し、ETC車限定による社会実験を期間限定で実施しています。

●主な留意点

- 給油を目的に**下り線** 十和田ICで降りて**指定GS**で給油されたお客さまが対象となります。
- ETC車限定**です。(車種は問いません。現金車は対象外となります。)
- GSにおいて**ETCカードの確認**をいたしますので、GS事務室内に設置された専用インターホンにて十和田料金所係員にお申し出ください。
- 十和田ICを降りてから**1時間以内**に、十和田ICより高速道路にお戻りください。**下り線**でのご利用が対象です。

●安全運転のためにお早目の給油をお願いします

NEXCO東日本の情報サイト『ドラぶら』でも、高速道路上のGSの設置箇所がわかる「**全国ガステーションマップ**」を掲載しております。(http://www.driveplaza.com/sapa/shisetsu_service/gas_station/#gs_map)

【別紙4】 渋滞予測情報の提供

お客さまのゆとりある旅行計画づくりにご活用いただくために、NEXCO東日本の情報サイト『ドラぷら』(<http://www.driveplaza.com>)などで高速道路の渋滞予測情報を提供しています。

また、当社では、渋滞予測情報とともに、多くの方に渋滞の発生ポイントや発生原因を知っていただくための『渋滞ポイントマップ』を、ドラぷらでお知らせしています。

高速道路がつなぐクルマの旅を、もっと楽しく快適に

ドラぷら

E-NEXCO Drive Plaza

<http://www.driveplaza.com>

「ドラぷら」で検索してください

● 渋滞予報カレンダー（高速道路の渋滞予測）

5キロメートル以上の渋滞予測を提供しており、渋滞の場所や、時間毎の渋滞長、ピーク時の通過所要時間などの情報を入手できます。

①

②

③

注) 図は渋滞予報カレンダーの表示例です。

● 高速料金・ルート検索

出発時刻毎の渋滞予測を考慮した到着時間、所要時間の情報を入手できます。

高速料金・ルート検索

IC名で 地図から 道路名から 住所から

出発IC (例) 港北 ▶ 到着IC (例) 仙台南

検索

① 出発IC・到着ICを入力

② 出発予定日時等の詳細条件を入力する場合にクリック

③ ルート別に渋滞予測を考慮した到着時刻、所要時間が表示されます

※左の図は表示例です。
料金等は検索条件に応じて異なる場合がございます。

ルート1	ルート2	ルート3
ETC料金 10,640円	ETC料金 10,640円	ETC料金 10,550円
通常料金 14,540円	通常料金 14,540円	通常料金 14,810円
距離 699.5km	距離 715.2km	距離 679.2km
渋滞考慮 7時間38分	渋滞考慮 7時間49分	渋滞考慮 7時間54分
通常時間 7時間31分	通常時間 7時間49分	通常時間 7時間54分

ルート詳細

ETC料金 10,640円 ETC2.0料金 10,640円 通常料金 14,540円

注) 図は高速料金・ルート検索の表示例です。

【別紙5】 交通情報提供サービス『ドライブトラフィック(ドラとら)』

～ リアルタイム交通情報を提供しています！ ～

①高速道路の交通情報サービスをパソコンで提供中 (<http://www.drivetraffic.jp/>)

※あわせて、同画面で渋滞予測情報もマップ上で提供！

■リアルタイム交通情報の表示例

全国の高速道路交通情報サイト

ようこそゲストさん ログイン 地図を印刷 JPN | ENG

ドラとら ドライブトラフィック

リアルタイム情報 予測・予定情報 工事規制

交通情報 マイルート ライブカメラ 気象・路面

2018/03/26 11:00 現在 更新 地図自動更新 アイコン非表示

通行止/規制一覧 渋滞一覧 SA・PA測定一覧

インターチェンジ/SA・PA/駅

地域から検索 道路名から検索

2018/03/26 11:00 現在 更新

地域	渋滞・規制	うち、通行止
北海道	0件	0件
東北	3件	0件
関東	18件	0件
信越・北陸	1件	0件
東海	10件	あり
近畿	5件	0件
中国	5件	0件
四国	0件	0件
九州・沖縄	3件	0件

高速道路リニューアルプロジェクト

皆さまに安全・安心をお届けするために、
高速道路リニューアルプロジェクトに取り組んでいます。

©2018 ZENRIN DataCom

リアルタイム交通情報はゼンリンデータコム株式会社の運営により提供しております。

■渋滞予測情報の表示例

全国の高速道路交通情報サイト

ようこそゲストさん ログイン 地図を印刷 JPN | ENG

ドラとら ドライブトラフィック

リアルタイム情報 予測・予定情報 工事規制

交通情報 マイルート ライブカメラ 気象・路面

2018/04/01 18:00 予測 アイコン非表示

渋滞予測

インターチェンジ/SA・PA/駅

マップで見る カレンダーで見る

渋滞予測に関する注意事項はこちら

2018 年 04 月 01 日 18 時 00 分 検索

北海道 ①日時を指定して検索！

東北

関東

信越・北陸

東海

近畿

中国

四国

九州・沖縄

常磐自動車道(上り)

流山IC→三郷JCT

時間帯 16時～20時

ボトルネック 三郷JCT付近

渋滞ピーク 5km(18時)

渋滞通過時間 15分(渋滞+11分)

時間帯別渋滞状況

17時台: 3km

18時台: 5km

19時台: 3km

②アイコンをクリック！

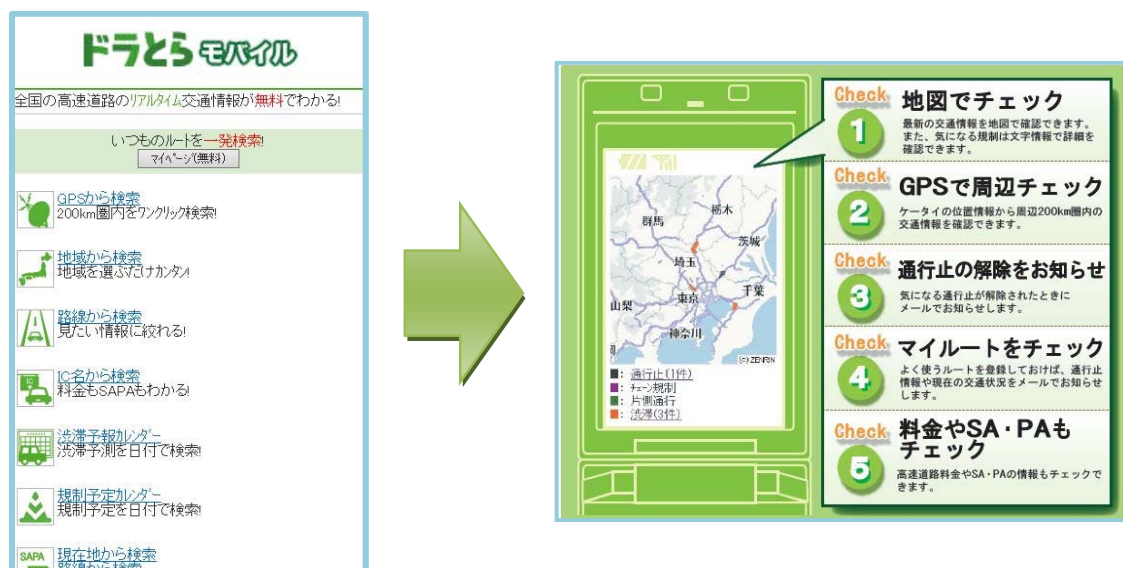
高速道路リニューアルプロジェクト

皆さまに安全・安心をお届けするために、
高速道路リニューアルプロジェクトに取り組んでいます。

©2018 ZENRIN DataCom

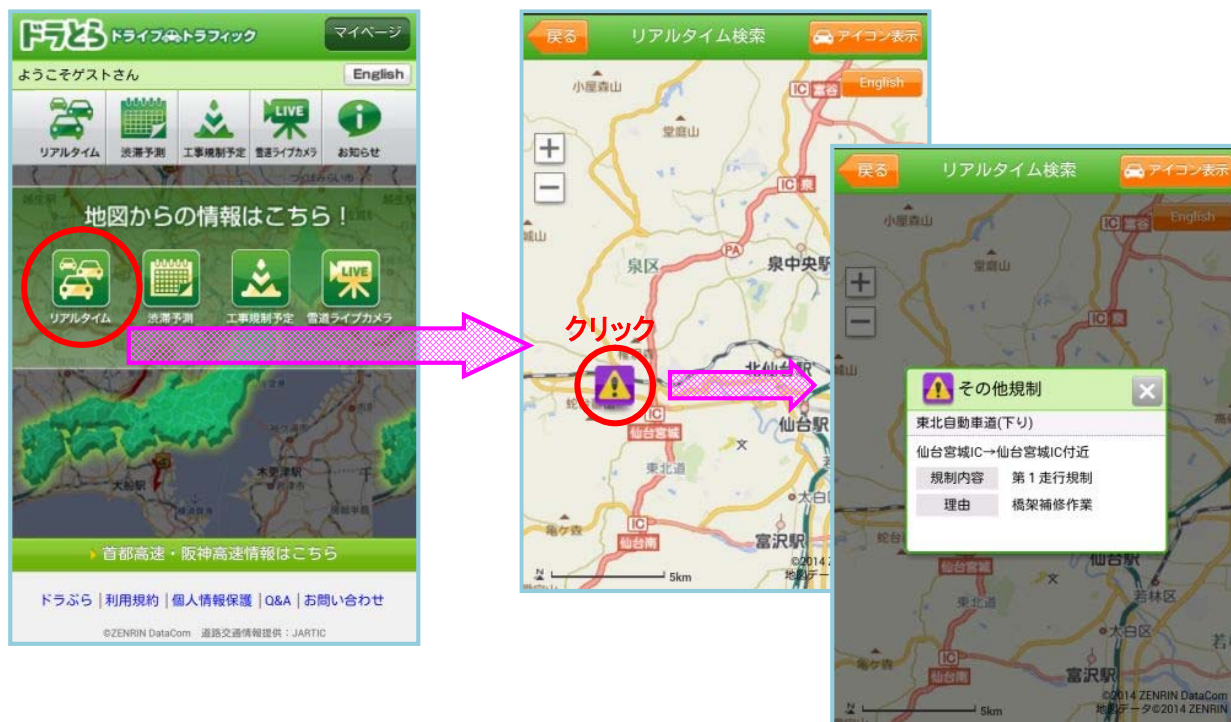
(C)ZENRIN DataCom 道路交通情報提供:JARTIC

②高速道路の交通情報提供サービスを携帯電話で提供 (<http://m.drivetrtraffic.jp/>)



③『ドライブトラフィック(ドラとら)』はスマートフォンでもご利用いただけます (<http://www.drivetrtraffic.jp/>)

▼ドラとら TOP





④ドラぷらアプリ(スマートフォン版)

主に出発前から旅行中のあらゆる利用シーンで便利なスマートフォンアプリ「ドラぷらアプリ」(無料)をリリースしております。(Android 版、iPhone 版)



確認したい高速道路情報の検索ができます。

「ライブカメラ」「道路気象情報」は冬期限定メニューです。

メニュー画面



トップ画面に表示される「IC」のアイコンをクリックすることで、簡単に料金・経路検索ができます。

検索



出発地 IC、目的地 IC の他、出発日時①を指定し、②渋滞予測を「オン」にすると、予測に基づいた所要時間が反映されます(③)。(②: 渋滞が予測される場合のみ表示されます)

注) 図はアプリの表示画面例です。

■ ドラぷらアプリはこちらからダウンロードできます

- iPhone 版(App Store)
- Android 版(Google play)



※運転中の携帯電話及びスマートフォン等のご使用は禁止されております。ご利用の際は、ご出発前やご休憩時、または同乗者の方による操作をお願いします。